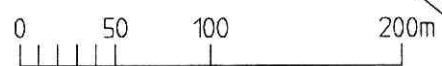


Kommunfullmäktige i Trelleborg

Genom beslut 1999-04-26, vilket numera vunnit laga kraft, har Kommunfullmäktige antagit på denna karta avfattade områdesbestämmelser

Jonny Sjöstedt
Jonny Sjöstedt

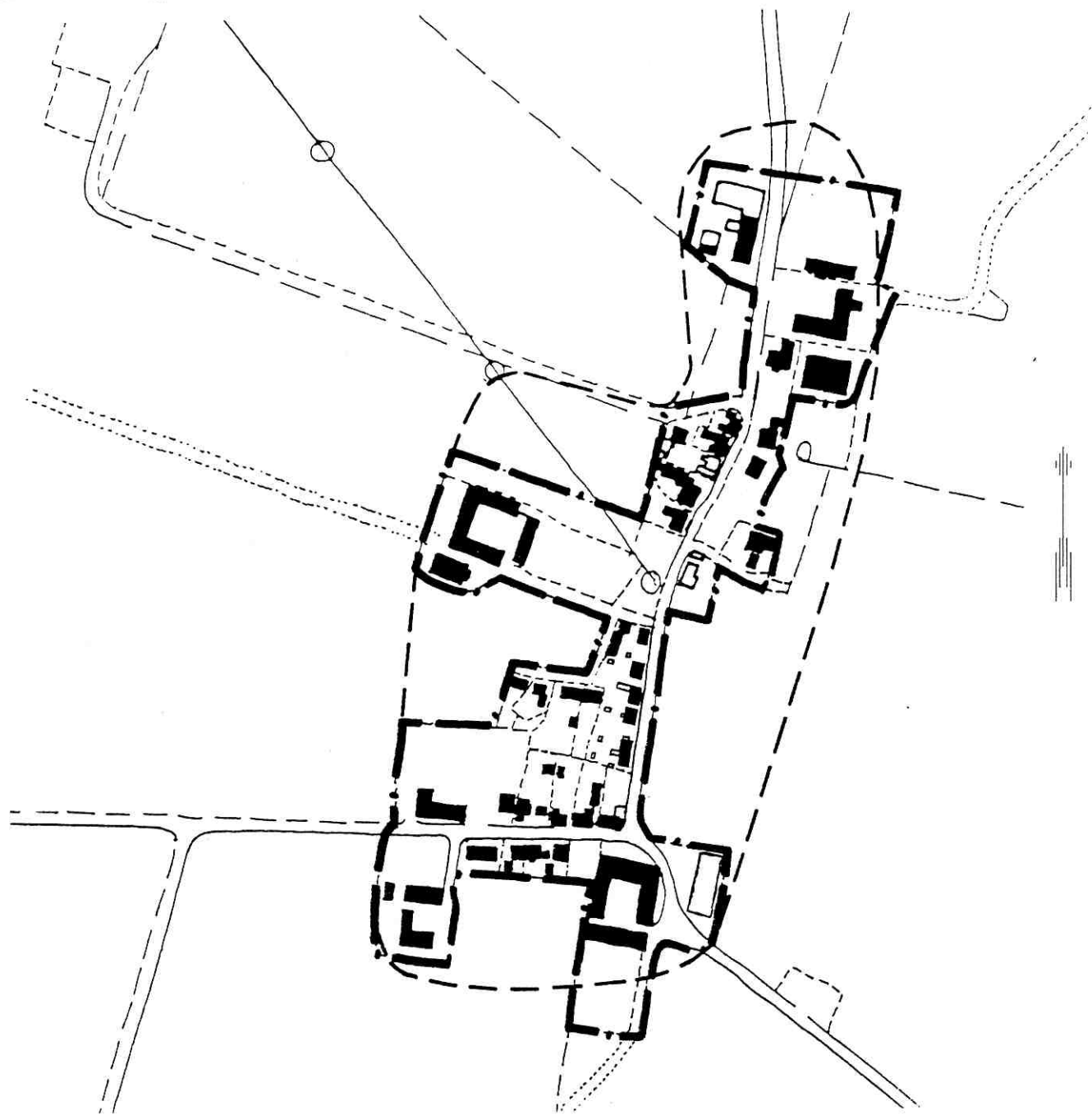


— · — GRÄNS FÖR OMRÅDESBESTÄMMELSER

OMRÅDESBESTÄMMELSER för ÖSTRA VÄRLINGE BY, Trelleborgs kommun

KARTA ÖVER BESTÄMMELSEOMRÅDET
1998-03-24

- Övriga handlingar:
- x Fastighetsförteckning
 - x Beskrivning
 - x Samrådshandling
 - x Utåtande efter utställning



0 50 100 200m



KULTURHISTORISKT ELLER MILJÖMÄSSIGT VÄRDEFULL BYGGNAD



GRÄNS FÖR OMRÅDESBESTÄMMELSER



GRÄNS FÖR MEDELTIDA BYTOMT

KARTA ÖVER VÄRDEFULL BEBYGGELSE I ÖSTRA VÄRLINGE BY, Trelleborgs kommun

Upprättad 1998-03-24, reviderad 1998-10-20

Områdesbestämmelser antagna 1999-04-26
Beslutet har vunnit laga kraft 1999-05-31
Trelleborg 1999-06-04

Områdesbestämmelser för Östra Värlinge by,
Trelleborgs kommun, Skåne län.

Karta OB 40

Handlingar: Denna beskrivning med bestämmelser samt kartor över värdefulla byggnader och bestämelseområdet.
Utdrag ur fastighetsregisterkartan
Fastighetsförteckning
Samrådsredogörelse

BESKRIVNING

Upprättad 1998-03-24, reviderad 1998-10-20

Historik och nuvarande förhållanden

"Östra Värlinge tillhör Hammarlövs socken och liksom Västra Värlinge saknar man egen kyrka. Även i övrigt är de två byarna mycket likartade med samma typ av bebyggelse och med samma utbredning - i huvudsak längs en enda gata.

Östra Värlinge är än i dag en idyll med tätt packade gatehus. En del jordbruksfastigheter med ålderstigna byggnader ligger också kvar på den gamla bytomten.

Invånarantalet i byn har starkt minskat. Nästan 1/3 av de 33 fastigheterna innehas av sommargäster och fast boende är endast ett 40-tal personer. Man har tillgång till kommunalt vatten och avlopp. Skolan är nerlagd liksom servicefunktioner som handelsbod, smedja etc."

Grönstrukturens och vegetationens roll som miljöskapare i våra byar på söderslätt är synnerligen väsentlig. Såväl gatemark, alléer, vallar, hägnader, dammar och vanningar som allmänningar, ängar och privata trädgårdar samspelar och bidrar till den specifika karaktären i varje enskild by. Avgränsningen och slutenheten mot omgivande åkermark är oftast mycket tydlig. Byn upplevs på håll som en tät dunge. För att vidmakthålla denna lummiga karaktär är det angeläget att genom nyplantering ersätta sjuka almar samt pilar och andra lövträd som blivit ålderstigna. De sydsvenska allmogeträdgårdarna med sina traditionella blomster- och grönsaksvarter, inramade av låga buxbomshäckar är liksom vårdträd, bersåer, stengrottor, grusgångar, enkla spjälstaket och häckar andra viktiga delar i miljön som är värda att bevara och bygga vidare på.

Tidigare ställningstaganden

Ovanstående citat från stadsarkitektkontorets områdesplan 1978 gäller i huvudsak fortfarande. Områdesplaner har tidigare upprättats för de kulturhistoriskt värdefulla byarna och senast antagits av kommunfullmäktige 1986-02-24. Planerna omfattar inventering av befintlig bebyggelse, gräns för bevarandeområdet och allmänna riktlinjer för bevarande och eventuell kompletteringsbebyggelse. Utöver dessa tomtplatser skulle ingen ytterligare bebyggelse medgivas. Områdesplanerna med riktlinjer ingår i Trelleborgs Översiktsplan, antagen av kommunfullmäktige 1990. Östra Värlinge by utgör dessutom samlad bebyggelse. Genom byn löper allmän väg, där enligt väglagen byggnadsfritt område om 12 meter gäller.

Sammanfattande bedömning

Östra Värlinge by utgör en värdefull kulturmiljö avseende såväl bebyggelsen som dess omgivande vegetation. Byn ingår i ett större område av riksintresse för kulturminnesvården (K136, 137 och 145), där utvecklingen från förhistorisk till modern tid kan utläsas utifrån såväl mångfalden av fornlämningar,

medeltidskyrkor som byar och det av skiftet skapade landskapet. Östra Värplinges gamla bytomt är dessutom registrerad som fornlämnning i Riksantikvarieämbetets fornlämningsregister, inom vilken alla markingrepp kräver länsstyrelsens tillstånd. Nuvarande jordbruksmark utanför bestämmelsegränsen avses bibehållas.

OMRÅDESBESTÄMMELSER

För att värna om miljön och reglera bebyggelsen enligt bevarandeintentionerna bör områdesplanen kompletteras med nedanstående områdesbestämmelser:

Användning

Området utgör en värdefull kulturmiljö, som i huvudsak skall användas för bostads- och jordbruksändamål. Inslag av annan verksamhet av mindre omfattning, som låter sig väl inpassas i miljön, kan också medgivas.

Vid prövning av enstaka ny byggnad, tillbyggnad eller förändring av byggnads användning skall beaktas om företaget kan medverka till att den befintliga miljön bevaras och levandegörs.

Åtgärder får inte vidtagas som kan skada miljön, vara störande för de boende eller till men för pågående markanvändning.

Grönstrukturen inom bestämmelseområdet är av särskilt kulturhistoriskt och miljömässigt värde och får inte förvanskas.

Placering och utformning

Huvudbyggnad får inte placeras närmare gräns mot granntomt än 4 meter och inte närmare gräns mot väg än 6 meter. Dock skall förstörd byggnad som återuppföres och vars läge är av betydelse för miljön, placeras i huvudsak i överensstämmelse med den tidigare byggnadens läge, så vitt detta inte är uppenbart olämpligt.

Ny byggnad och ändring av byggnad skall anpassas till omgivningen vad gäller såväl placering, skala, proportioner, materialval, färgsättning, höjd och taklutning som yttre utformning i övrigt. Ändring av byggnad skall utföras varsamt och så att byggnadens karaktärsdrag beaktas.

Utökad lovplikt

För området utökas lovplikten att gälla:

Rivning av byggnad eller del av byggnad (gäller således även ekonomibygnad för jordbruket).

Omfärgning av byggnad, utbyte av tak- och fasadmaterial, utförande av takkupor och takfönster, samt andra ändringar av byggnaden, som avsevärt påverkar dess yttre utseende.

Nybyggnad, tillbyggnad och utvändigt ändring inklusive utbyte av tak- och fasadmaterial samt omfärgning av ekonomibygnad för jordbruket.

Uppsättning eller väsentlig ändring av skylt eller ljusanordning.

Trelleborg 1998-10-20



Eva Sjölin
Stadsbyggnadschef