

Kommunfullmäktige i Trelleborg

Genom beslut 1999-04-26, vilket numera vunnit laga kraft, har Kommunfullmäktige antagit på denna karta avfattade områdesbestämmelser

Jonny Sjöstedt
Jonny Sjöstedt

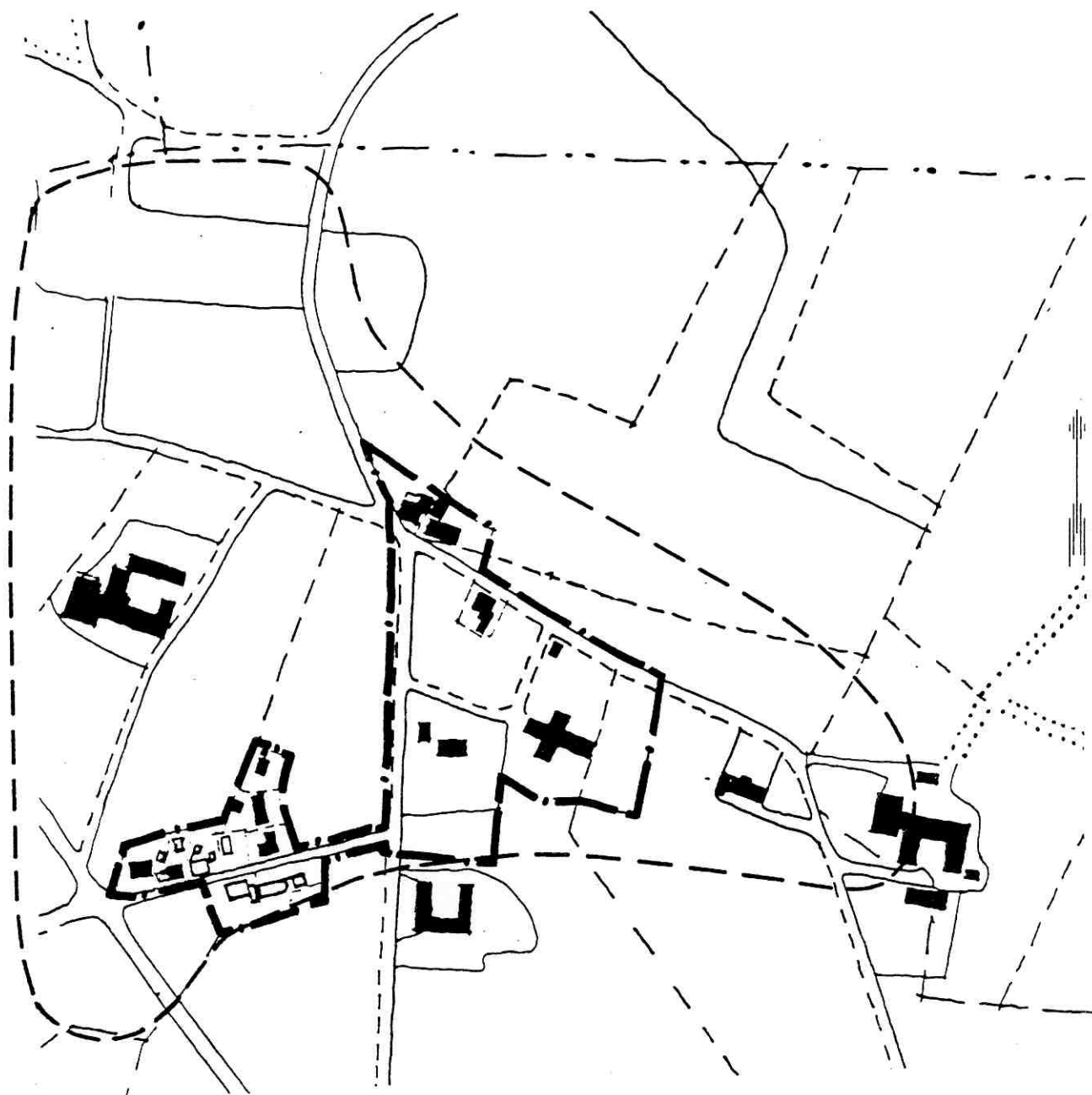


— · — GRÄNS FÖR OMRÅDESBESTÄMMELSER

OMRÅDESBESTÄMMELSER för MAGLARPS BY, Trelleborgs kommun

KARTA ÖVER BESTÄMMELOMRÅDET
1998-03-24

- Övriga handlingar:
- x Fastighetsförteckning
 - x Beskrivning
 - x Samrådshandling
 - x Utåtande efter utställning



0 50 100 200m



KULTURHISTORISKT ELLER MILJÖMÄSSIGT VÄRDEFULL BYGGNAD



GRÄNS FÖR OMRÅDESBESTÄMMELSER



GRÄNS FÖR MEDELTIDA BYTOMT

KARTA ÖVER VÄRDEFULL BEBYGGELSE I MAGLARPS BY, Trelleborgs kommun

Upprättad 1998-03-24, reviderad 1998-10-20

**Områdesbestämmelser för Maglarps by,
Trelleborgs kommun, Skåne län.**

Karta OB 20

Handlingar: Denna beskrivning med bestämmelser samt kartor över värdefulla byggnader och bestämmeområdet.
Utdrag ur fastighetsregisterkartan
Fastighetsförteckning
Samrådsredogörelse

BESKRIVNING

Upprättad 1998-03-24, reviderad 1998-10-20

**Historik och nu-
varande förhållanden**

"Maglarp är numera en mycket liten by, men som synes av de gamla 1600- och 1700-talskartorna har här en gång funnits en talrik befolkning. Det låg då ett 20-tal gårdar samlade vid bygatan, vilken för övrigt existerar än i dag. Även antalet gatehus var stort och i en klunga för sig i sydvästra delen av byn låg husen för socknens soldater.

Maglarp av i dag har ingen fast kärna utan bebyggelsen ligger spridd åt olika håll. Delvis skuld till detta är en brand, som 1905 totalförstörde ett tiotal hus mitt i byn.

Kyrkan tillhör en av Skånes äldsta tegelkyrkor och är från slutet av 1100-talet eller början av 1200-talet. Den har lyckligtvis fått stå kvar, trots att man 1908 byggde en ny kyrka. Denna lades dock en bit från byn.

Området har emellertid varit bebott även tidigare. Man har här funnit boplatser från både sten- och järnåldern och fornlämningar i oanad mängd har påträffats."

Grönstrukturens och vegetationens roll som miljöskapare i våra byar på söderslätt är synnerligen väsentlig. Såväl gatumark, alléer, vallar, hägnader, dammar och vanningar som allmänningar, ångar och privata trädgårdar samspelar och bidrar till den specifika karaktären i varje enskild by. Avgränsningen och slutenheten mot omgivande åkermark är oftast mycket tydlig. Byn upplevs på håll som en tät dunge. För att vidmakthålla denna lummiga karaktär är det angeläget att genom nyplantering ersätta sjuka almar samt pilar och andra lövträd som blivit ålderstigna. De sydsåkanska allmogeträdgårdarna med sina traditionella blomster- och grönsakskvarter, inramade av låga buxbomshäckar är liksom vårdträd, bersåer, stengrottor, grusgångar, enkla spjälstaket och häckar andra viktiga delar i miljön som är värda att bevara och bygga vidare på.

**Tidigare ställnings-
taganden**

Ovanstående citat från stadsarkitektkontorets områdesplan 1978 gäller i huvudsak fortfarande. Områdesplaner har tidigare upprättats för de kulturhistoriskt värdefulla byarna och senast antagits av kommunfullmäktige 1986-02-24. Planerna omfattar inventering av befintlig bebyggelse, gräns för

bevarandeområdet och allmänna riktlinjer för bevarande och eventuell kompletteringsbebyggelse. Utöver dessa tomtplatser skulle ingen ytterligare bebyggelse medgivas. Områdesplanerna med riktlinjer ingår i Trelleborgs Översiktsplan, antagen av kommunfullmäktige 1990. Maglarps by utgör dessutom samlad bebyggelse. Genom byn löper allmän väg, där enligt väglagen byggnadsfritt område om 12 meter gäller.

Sammanfattande bedömning

Maglarps by utgör en värdefull kulturmiljö avseende såväl bebyggelsen som dess omgivande vegetation. Byn ingår i ett större område av riksintresse för kulturminnesvården (K136, 137 och 145), där utvecklingen från förhistorisk till modern tid kan utläsas utifrån såväl mångfalden av fornlämningar, medeltidskyrkor som byar och det av skiftet skapade landskapet. Maglarps gamla bytomt är dessutom registrerad som fornlämning i Riksantikvarieämbetets fornlämningsregister, inom vilken alla markingrepp kräver länsstyrelsens tillstånd. Nuvarande jordbruksmark utanför bestämmelsegränsen avses bibehållas.

OMRÅDESBESTÄMMELSER

För att värna om miljön och reglera bebyggelsen enligt bevarandeintentionerna bör områdesplanen kompletteras med nedanstående områdesbestämmelser:

Användning

Området utgör en värdefull kulturmiljö, som i huvudsak skall användas för bostads- och jordbruksändamål. Inslag av annan verksamhet av mindre omfattning, som låter sig väl inpassas i miljön, kan också medgivas.

Vid prövning av enstaka ny byggnad, tillbyggnad eller förändring av byggnads användning skall beaktas om företaget kan medverka till att den befintliga miljön bevaras och levandegörs.

Åtgärder får inte vidtagas som kan skada miljön, vara störande för de boende eller till men för pågående markanvändning.

Grönstrukturen inom bestämmelseområdet är av särskilt kulturhistoriskt och miljömässigt värde och får inte förvanskas.

Placering och utformning

Huvudbyggnad får inte placeras närmare gräns mot granntomt än 4 meter och inte närmare gräns mot väg än 6 meter. Dock skall förstörd byggnad som återuppföres och vars läge är av betydelse för miljön, placeras i huvudsak i överensstämmelse med den tidigare byggnadens läge, så vitt detta inte är uppenbart olämpligt.

Ny byggnad och ändring av byggnad skall anpassas till omgivningen vad gäller såväl placering, skala, proportioner, materialval, färgsättning, höjd och taklutning som yttre utformning i övrigt. Ändring av byggnad skall utföras varsamt och så att byggnadens karaktärsdrag beaktas.

Utökad lovplikt

För området utökas lovplikten att gälla:

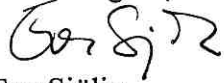
Rivning av byggnad eller del av byggnad (gäller således även ekonomibygnad för jordbruket).

Omfärgning av byggnad, utbyte av tak- och fasadmaterial, utförande av takkupor och takfönster, samt andra ändringar av byggnaden, som avsevärt påverkar dess yttre utseende.

Nybyggnad, tillbyggnad och utvändig ändring inklusive utbyte av tak- och fasadmaterial samt omfärgning av ekonomibygnad för jordbruket.

Uppsättning eller väsentlig ändring av skylt eller ljusanordning.

Trelleborg 1998-10-20



Eva Sjölin
Stadsbyggnadschef