

Årsanalys 2012 - Arbetsmarknadsnämnden

Nämndens uppdrag

Arbetsmarknadsnämnden ansvarar i enlighet med av Kommunfullmäktige utfärdat reglemente (Dnr: AMN 2011/112) för:

- Kommunens arbetsmarknadsinsatser för att förebygga arbetslöshet eller minska verkningar av arbetslöshet samt erbjuda utbildning för att ge förutsättningar för egenförsörjning.
- Beslut om och handläggning av försörjningsstöd, ekonomiskt bistånd och introduktionsersättning.
- Etablering av nyanlända, bl.a. introduktionsplaner och verksamheten för ensamkommande flyktingbarn.
- Beställning av SFI från bildningsförvaltningen
- Kommunens informationsansvar för unga i åldern 16 till 20 år.
- Samordning av insatser för unga i åldern 16 till 24 år.
- Råd och anvisningar i budget- och skuldrådgivning till skuldsatta personer samt för vråkningsförebyggande arbete.
- Dödsboanmälan och socialnämnds övriga uppgifter enligt ärvdabalken.

Arbetsmarknadsförvaltningen leds ytterst av förvaltningschefen.

Arbetsmarknadschefen har det operativa ansvaret för de fyra enheter som under 2012 har funnits inom förvaltningen; myndighetsenheten, etableringsenheten, arbete och kompetens samt navigatorcentrum.



Arbete och kompetens är träffytan för personer som har försörjningsstöd. Här upprättas all arbetsmarknadsplanering för personer som är över 25 år med syfte att på snabbaste sätt komma ut i egenförsörjning. Arbete och kompetens driver även projekt finansierade av samordningsförbundet och Europeiska Socialfonden, samt ansvarar för placeringen av 70 sysselsättningsplatser som är avtalat med Arbetsförmedlingen och har huvudansvaret för de lönesubventionerade anställningarna som finns i kommunens förvaltningar.

Handläggning av ekonomiskt bistånd samt kommunens bostadspreventiva arbete och budget- och skuldrådgivning ligger inom myndighetsenhetens ansvar. Enhetens arbete är till största del av administrativ karaktär.

Driften av etableringsboende för ensamkommande ungdomar ligger under etableringsenheten. Där ligger även ansvaret för introduktion av nyanlända och beställning av svenskundervisning för invandrare till bildningsnämnden, samt det Länsstyrelsefinansierade projektet "Folkhögskolespåret".

Navigatörcentrum har ansvaret för samordning av insatser för unga i åldern 16-24 år. Kommunens informationsansvar för unga i åldern 16-20 år hanteras av navigatörcentrum, samt arbetsmarknadsplaneringen för unga i åldern 18-24 år. 2012 bedrev navigatörcentrum även två projekt finansierade av europeiska socialfonden, två projekt som var finansierade av samordningsförbundet samt ansvarade för de kommunala sommarjobben.

Sammanfattning

Verksamhetens intäkter	33 459	27 636	5 823	21,07%
Verksamhetens kostnader	-93 840	-88 040	-5 800	6,59%
Summa nettokostnader	-60 381	-60 404	23	-0,04%
Nettoinvesteringar	-239	-200	-39	19,50%

Viktiga händelser

Nämndens verksamhet har en rad olika uppdrag och i alla uppdrag finns det ett mål med att ha ett tydligt arbetsmarknadsinriktat förhållningssätt. Därför är det alltid mötet med den enskilde trelleborgaren som är den viktigaste händelsen, det är i dessa möten som det skapas förutsättningar för att sänka arbetslösheten och få fler möjligheter till en anställning.

Under året har nämndens verksamhet, i nära samverkan med näringslivet och Trelleborgs Kommuns Utvecklingsbolag AB genom "Kraftsamling Trelleborg", arbetat för att arbetslösa trelleborgare och kommunens företag ska få en naturlig och funktionell kontaktyta. Med konceptet "Ge en timme av din tid", där arbetsgivare fått chansen att ge av sin tid, matchat till de arbetssökandes behov nådde nämndens verksamhet ut till 139 arbetsplatser som under 2012 bidrog med 43 000 timmar. Samarbetet har under året implementerats som en del i verksamhetens arbete. Som ett led i implementeringen instiftades under 2012 priset Årets Kraftsamlare. Priset, som gick till KLS Ugglarps delades ut på Trelleborgsgalan. Under senare delen av året skickades en utmaning till samtliga kommuner för att sprida budskapet kring konceptet "Ge en timme av din tid". Mer om utmaningen går att läsa på: www.geentimme.se

Under 2012 har nämndens verksamhet beviljats medel för att bedriva projekt "Folkhögskolespåret" med syfte att möjliggöra att folkhögskola blir en alternativ väg för ensamkommande ungdomar. Projektet drivs i samverkan med Malmö stad

och Vellinge kommun. En processledare rekryterades under hösten 2012 och arbetet var under året i sitt inledande skede.

På Almedalsveckan i början av juli hade Trelleborgs kommun en egen dag. Under parollen "Hälsningar från framtiden" anordnade kommunen en förmiddag där nämndens verksamhet och Trelleborgs hamn representerade kommunen. Nämndens verksamhet bjöd in till ett frukostseminarium med rubriken "Så fick Trelleborgs kommun Sveriges lägsta ungdomsarbetslöshet 2020 tack vare färre tjänstmän". På seminariet presenterades rapporten "Vem bryr sig", där bl.a. en socioekonomisk rapport på lokal och regional nivå redovisades. Dessutom presenterades åtta insatser som inneburit att Trelleborgs kommun har lägst ungdomsarbetslöshet 2020. Seminariet var fullsatt och fick en rad artiklar publicerade i både lokala och nationella medier.

Vikten av att nämndens verksamhet ska handlägga försörjningsstödet på ett rättssäkert sätt är en förutsättning för en god medborgarservice. Av den anledningen påbörjade myndighetsenheten under senare delen av året ett utvecklingsarbete i syfte att skapa en effektivare och processinriktad administrativ enhet.

Med ambitionen att skapa en effektivare och begripligare organisation för unga trelleborgare påbörjade nämndens verksamhet 2012, tillsammans med representanter från Arbetsförmedlingen, en processkartläggning av en ung trelleborgares väg i systemen. Kartläggningen har visat på konkreta förbättringsområden som nämndens verksamhet kommer att arbeta vidare med under kommande år.

Det interna arbetet på navigatorcentrum har under 2012 i stort fokuserats på att implementera tidigare framarbetad "mind the gap"- metod som bygger på att arbeta på ett så arbetsplatslikt vis som möjligt. Tillgång till praktik och att söka arbete i okonventionella former var och är en viktig del i varje ungs arbetsmarknadsplanering.

I linje med implementeringsarbetet har det under året arbetats fram underlag och fattats beslut gällande införande av kommunal ersättning för unga.

Det av europeiska socialfonden finansierade projektet RehabArena har under året genomgått en strukturförändring. RehabArena är ett samverkansprojekt som syftar till att finna nya modeller för arbetsrehabilitering. Strukturförändringarna har lett fram till en högre grad av genomströmning med det förväntade resultatet att fler personer kan ta del av samhällets ordinarie rehabiliteringsinsatser.

Navigatorcentrum har under året, på uppdrag av Ungdomsstyrelsen, arbetat för att utveckla ett verktyg för att kunna kvalitetssäkra arbetet med unga inom det kommunala informationsansvaret. Verktuget som är webbaserat förväntas kunna användas över hela landet för att kunna lyfta fram statistik kring målgruppen. Utifrån detta och kommunens satsning på unga har representanter för den statliga offentliga utredning "Unga som varken arbetar eller studerar" besökt Trelleborg och intervjuat tjänstemän och unga som på så vis kunnat få vara med och utforma en reformering kring ungdomspolitiken. Utredningen kommer presentera ett delbetänkande gällande det kommunala informationsansvaret under början av 2013 och slutbetänkandet kommer vara klart vid halvårsskiftet nästa år.

Kommuner och organisationer runt om i norden har under året visat intresse för nämndens organisation och verksamhet. 2012 var nämndens verksamhet värd för 28 studiebesök.

Den 15 mars flyttade Pegasus etableringsboende in till permanenta lokaler på Östergatan 56. Pegasus etableringsboende har 8 platser varav två har varit tillgängliga för asylsökande ungdomar under 2012. Den 1 juli flyttade Fenix etableringsboende till permanenta lokaler på Syster Jennys väg 2. Fenix etableringsboende har max 12 platser.

Under 2012 har nämndens verksamhet haft tillgång till tre lägenheter för träningsboende. I lägenheterna finns det plats för sex ungdomar.

Boendena har i sin verksamhetsplan en tydlig etableringsfokus som även avspeglar sig i den av nämnden framtagna etableringskedjan:

Etableringsboende	Träningslägenhet	Utslusslägenhet
<ul style="list-style-type: none"> • Kollektivt boende • Dygnet-runt-bemannning 	<ul style="list-style-type: none"> • 2 persons-boende • Förstärkt tillsyn 	<ul style="list-style-type: none"> • 1 personsboende • Stöd

Etableringsfokus i arbetet med ungdomarna genomsyrar hela nämndens verksamhet. Från första dagen som ungdomen tas emot i Trelleborgs kommun påbörjas arbetet med dess etablering. En genomförandeplan med tydliga långsiktiga mål arbetas fram skyndsamt.

I december utsågs navigatorcentrum till "Hållplats Sverige" på Ungdomsstyrelsens årliga rikskonferens. Utmärkelsen ges till ett gott exempel på en verksamhet som arbetar med unga på ett föredömligt sätt när det gäller inflytande och delaktighet. I samband med konferensen fick navigatorcentrum utrymme både i programblad, webbsida och på plats.

Trelleborgs kommun är en kommun där invånarna är mer skuldsatta än i övriga Sverige. Arbetet med budget- och skuldrådgivning har under 2012 fokuserats på att hitta modeller för ett förebyggande arbetssätt. Detta har gjorts genom att finnas tillgänglig på arenor där exempelvis unga rör sig samt varit ett inslag vid mässor och andra utåtriktade aktiviteter.

Under hösten 2012 gjordes en förändring av riktlinjer för introduktionsersättning. Förändringen innebar att introduktionsersättning först kunde beviljas efter det att en ekonomisk utredning genomförts och individen inte hade möjlighet till egen försörjning. En konsekvens av detta var att målgruppen för introduktionsersättning reducerats. Per den sista december 2012 hade 10 hushåll beviljats introduktionsersättning, 5 var under utredning.

Genom det avtal som upprättats med Arbetsförmedlingen har nämndens verksamhet möjliggjort sysselsättning för personer inom sysselsättningsfasen. Vidare har avtalet gjort det möjligt att anställa 15 årsarbetare med särskilt anställningsstöd samt 3 med offentligt skyddad anställning.

Särskilda satsningar

Under 2012 hade nämndens verksamhet beviljats 1 000 tkr för särskild satsning för "Jobb åt unga". Merparten av denna särskilda satsning ämnades åt sommarjobb för unga och administrerades genom navigatorcentrum. 108 unga (utöver dessa tackade 13 unga nej och annan sökande erbjöds platsen) fick möjligheten till tre veckors sommarjobb fördelat på följande platser:

- 16 unga arbetade som sommarlovsentreprenörer,
- 15 inom Framtidsboxen,
- 2 unga arbetade inom Skåne Youth Culture.
- 75 arbetade på ordinarie sommarjobb (enbart kommunala arbetsplatser där vård och omsorg, barnomsorg och arbeten inom tekniska förvaltningen var de vanligast förekommande).

Ansökningsförfarandet gick till på samma vis som vid en ordinarie anställning, platserna utlystes på navigatorcentrums hemsida (www.navigatorcentrumtrelleborg.se) där unga hade möjligheten att ansöka genom CV och personligt brev. Syftet med ett sådant förfarande är att unga hade en större möjlighet att även söka sommarjobb utanför kommunen då de hade adekvata ansökningshandlingar. Navigatorcentrum hade vid tre tillfällen öppet hus på kvällstid för att vara behjälpliga med CV-skrivande och upprättande av personliga brev samt tips på var sommarjobben finns. Totalt ansökte 419 unga under 2012 i jämförelse med 363 under 2011.

Åldersmässigt var fördelningen följande; 3 % tillhörde gruppen under 16 år, 84 % tillhörde gruppen 17-20 år och 13 % tillhörde gruppen 21-24 år. Könsmässigt var fördelningen 57 % tjejer och 43 % killar.

En nyhet för i år var konceptet kring "Framtidsboxen" där 15 unga fick möjligheten att ta fram metoder för att Trelleborgs kommun ska ha lägst ungdomsarbetslöshet 2020 (dnr: AMN 2012/25). Följande uppdrag hade de 15 förändringsagenterna:

- Beskriv de problem/hinder som bidrar till att det är svårt för unga och unga vuxna att komma ut på arbetsmarknaden.
- Utveckla fem metoder för att ta sig ut på arbetsmarknaden. Dessa metoder ska inkludera alla tre sektorer i samhället, det vill säga den offentliga och privata såväl som den ideella.

Utöver detta var 16 unga involverade i sommarlovsentreprenörer, vilket var tredje året i rad som nämndens verksamhet har igång detta koncept. Loppis, trädgårdshjälp, fotograf, strandförsäljning, frisör, bilpolering, välgörenhetsinsamling, ansiktsmålning samt caféverksamhet var exempel på verksamheter som entreprenörerna drog igång under sommaren.

Utöver sommarjobben fanns det även möjlighet för unga till vår- och höstjobb. Syftet med dessa är att unga i åldern 16-24 år ska få möjligheten till yrkeserfarenhet. 22 unga fick möjligheten varav 17 unga fullföljde. Vår- och höstjobb inleddes med två veckors praktik och gick därefter över i fyra veckors avlönat arbete om både arbetsgivare och arbetstagare är överens.

Arbetsmarknadsnämnden fick en utförligare uppföljning av satsningen vid oktober månads sammanträde (dnr: AMN 2012/8).

En av de planerade satsningarna inom ram för ”Jobb åt unga” verkställdes ej under 2012 varför nämnden begär en ombudgetering av resurser för detta till 2013 års budget, se bilaga 1 omdisponering av medel för jobb åt unga (dnr: AMN 2013/5).

Måluppfyllelse

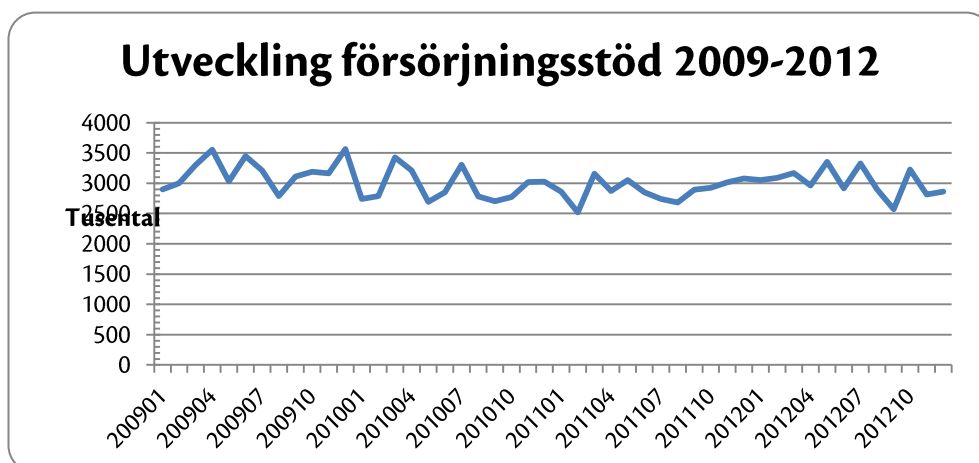
Försörjningsstöd

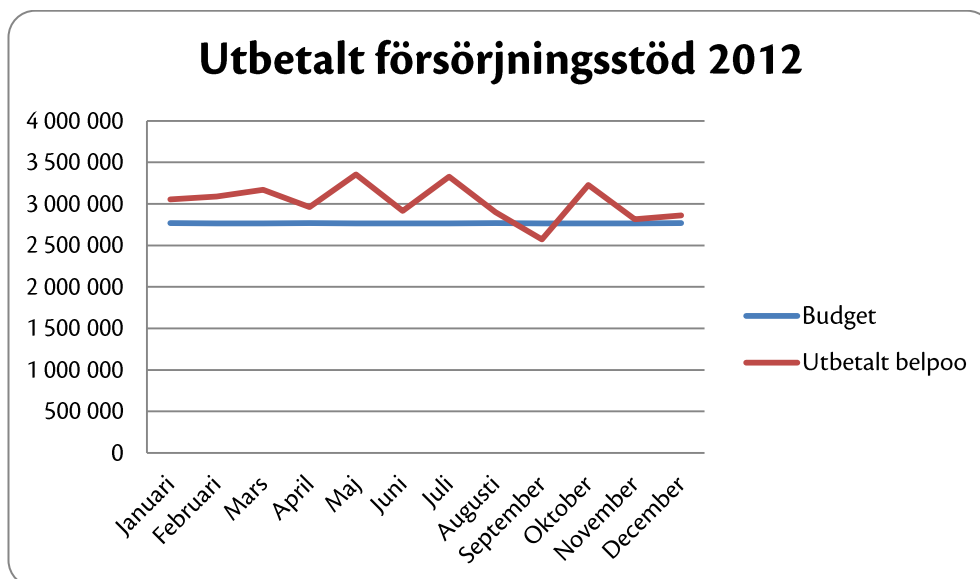
Bruttokostnaderna för utbetalt försörjningsstöd uppgick till 36 248 tkr för 2012. Detta i jämförelse med 34 643 tkr för 2011 och 35 319 tkr för 2010.

Den genomsnittliga månadsutbetalningen under 2012 var 6 640 kronor per hushåll. Samma mätetal för 2011 var 6 036 kronor per hushåll och 6 793 kronor per hushåll för 2010. Detta kan i mångt och mycket härledas till den normhöjning som gjordes inför 2012 där normhöjningen var mellan 4 och 17 procent beroende på hushållssammansättning.

Antal hushåll som i genomsnitt uppbar försörjningsstöd under 2012 var 453 stycken. År 2011 var den siffran 478 stycken och 2010 var det 435 stycken.

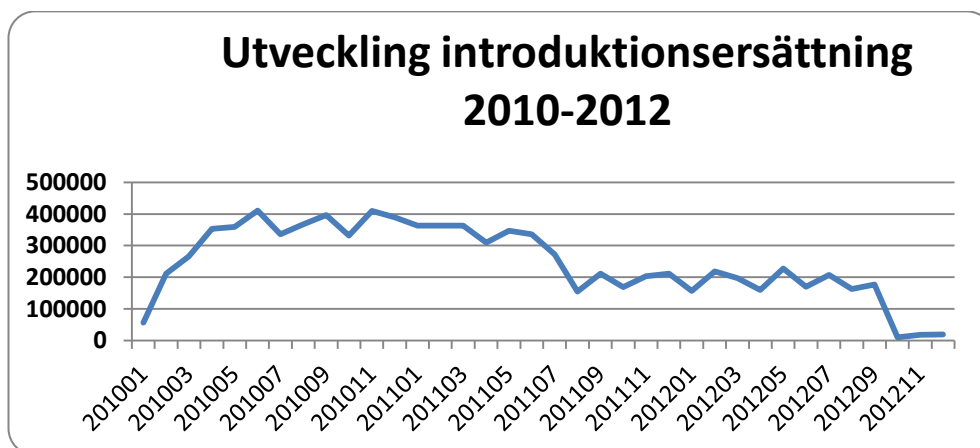
Genom dessa siffror konstateras att antalet hushåll har minskat något under 2012 i jämförelse med 2011, dock har normhöjningen en stor påverkan på varje hushålls påslag vilket har inneburit en högre kostnad för nämndens verksamhet i det totala utbetalda beloppet.

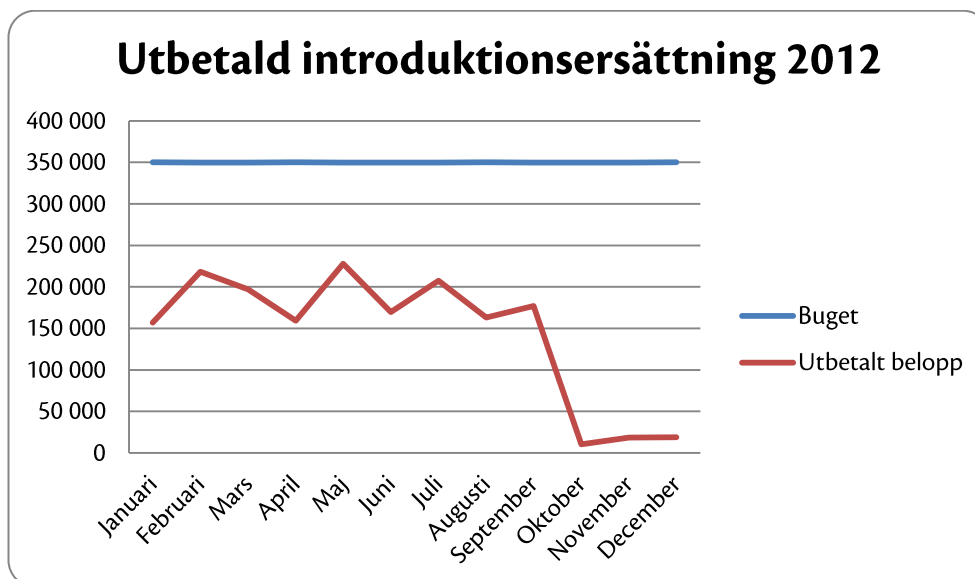




Introduktionsersättning

Kostnaderna för utbetald introduktionsersättning uppgick under året till 1 725 tkr i jämförelse med 3 304 tkr för 2011. Antalet personer med rätt till introduktionsersättning har i genomsnitt varit 36 personer per månad, i jämförelse med 45 personer för 2011. Anledningen till minskade kostnader avseende introduktionsersättning kan direkt härledas till ändrade riktlinjer för introduktionsersättning (Dnr AMN 2012/2).

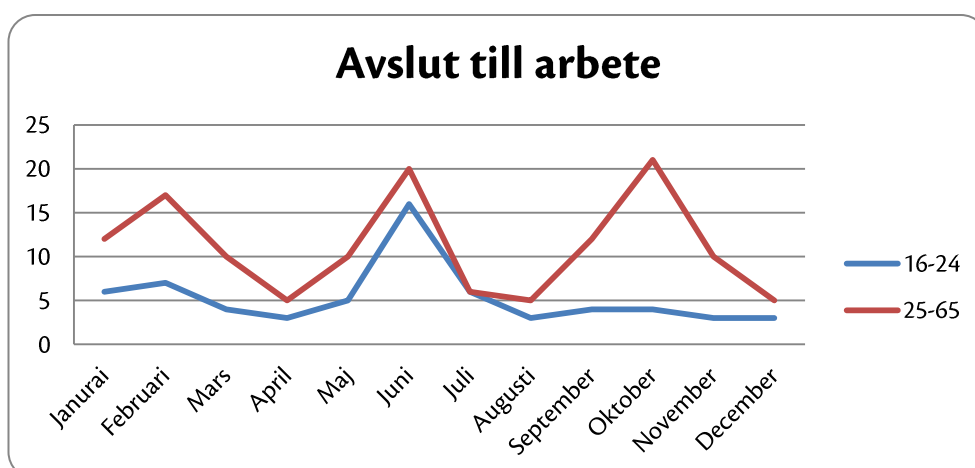


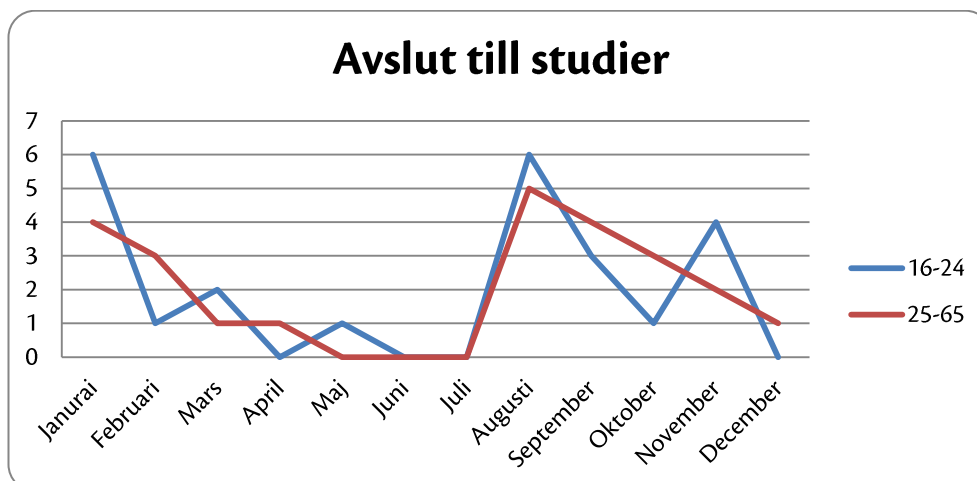


Effektmål

250 personer ur målgruppen försörjningsstödstagare/personer med introduktionsersättning skall bli självförsörjande genom arbete och eller studier.

Under 2012 har 245 personer blivit självförsörjande genom arbete eller studier, detta i jämförelse med 292 personer under 2011. Den främsta anledningen till ett försämrat resultat 2012 i jämförelse med 2011 är en vikande trend nedåt på arbetsmarknaden och en försiktighet hos arbetsgivare att anställa från målgruppen. Målet anses dock i stort vara uppfyllt.





30 personer ur målgruppen försörjningsstödstagare/ personer med introduktionsersättning skall gå från långvarig sjukskrivning till aktiva arbetsmarknadsinsatser.

21 personer har under året gått från en långvarig sjukskrivning (2 månader) till en aktiv arbetsmarknadsinsats. Anledningen till att målet ej uppfyllts helt beror på de ändrade rutiner som främst primärvården inom Region Skåne har upprättat under året som inneburit att läkare i dialog med personal inom nämndens verksamhet inte sjukskriver förrän dialog förts och att de är i en heltidsaktivitet. Dessa ändrade rutiner syns märkbart under sista halvåret 2012.

Antalet barn som lever i familjer med långvarigt bidragsberoende skall minska med 5% (217 barn per 2011-12-31)

Under året har nämndens verksamhet införskaffat ett verksamhetsövergripande system som gör mätningen mer tillförlitlig och effektivare. Från att tidigare ha räknat ut antalet barn manuellt har nämndens verksamhet nu ett system som gör detta. Detta förklarar varför siffrorna skiljer sig något från tidigare årsanalys. Per den sista december 2011 fanns det 217 barn som levde i familjer med långvarigt bidragsberoende, motsvarande siffra för 2012-12-31 var 145 barn, detta ger en minskning på 33 procent. Målet är uppnått.

Nyckeltal

Genomförande/handlingsplan för unga på boendena ska vara upprättad inom 3 veckor

Sju ensamkommande unga har under 2012 flyttat in på etableringsboendena. Samtliga av dessa unga förutom en har haft en genomförandeplan/handlingsplan inom tre veckor. För den unge som inte upprättat en genomförandeplan/handlingsplan berodde på att ungdomen initialt skulle externplaceras men beslutet omprövades och efter detta omprövningsbeslut upprättades en genomförandeplan/handlingsplan omedelbart. Målet anses därför vara uppfyllt.

Ansökningar om externt finansierade utvecklingsprojekt ska vara 6 stycken

Nämndens verksamhet har under 2012 lämnat in sex ansökningar i syfte att metodutveckla nämndens verksamheter. Samtliga av dessa inlämnade projekt har beviljats, vilket i sig får ses som hög grad av kvalitet och god precision av syfte. Målet är uppfyllt.

Projektnamn	Extern sökpart	Enhet	Resultat
NEO	Interreg	Navigatorcentrum	Beviljad
IN	Samordningsförbundet	Navigatorcentrum	Beviljad
Sign In	Samordningsförbundet	Navigatorcentrum	Beviljad
Folkhögskole- spåret	Länsstyrelsen	Etableringsenheten	Beviljad
BAS	Samordningsförbundet	Arbete och kompetens	Beviljad
Uppgradering av Ung Framtid	Europeiska Socialfonden	Navigatorcentrum	Beviljad

Tid till arbetsmarknadssekreterare ska vara inom 2 arbetsdagar

479 personer har under året initierats för att upprätta en arbetsmarknadsplanering i syfte till självförsörjning. Av dessa 479 personer har 443 personer fått en tid inom två arbetsdagar. Detta innebär 92 procents målfyllelse.

Handläggningstid för ekonomiskt bistånd ska vara 9 kalenderdagar

I 109 ärenden har handläggningstiden varit längre än 9 dagar. Uteslutande har detta berott på att det varit högt söktryck i mottagningsgruppen. Tydliga paralleller kan dras med tid till arbetsmarknadssekreterare då dessa två korrelerar med varandra. I flertalet av fallen handlar det om att beslut fattas mellan dag 10 och 15 efter att komplett ansökan inlämnats.

Tid till budget- och skuldrådgivare ska vara inom 2 veckor

Totalt har 128 personer varit i behov av en initial tid till budget- och skuldrådgivare, 110 av dessa har fått en tid inom två veckor. Anledningen till att målet inte uppfylls i sin helhet beror på att detta är en specialistfunktion inom nämndens verksamhet och det enbart är en person som har kompetens inom området. Därför kan helg- och sjukdagar innebära längre ställtider. Under hösten har funktionen utvecklat en öppen mottagning samt ett arbete på förebyggande insatser för att på sikt minska behovet av budget- och skuldrådgivning. Sammanlagt har 194 personer besökt nämndens budget- och skuldrådgivare.

Beslut om tillfälligt boende ska tas inom 24 timmar

Målet är uppfyllt då alla bifallsbeslut som fattats (42 st.) har fattats inom 24 timmar från ansökan samt avslagsbeslut (3 st.) har fattats inom 24 timmar.

Tid till att unga med försörjningsstöd som kommer i kontakt med Navigatorcentrum ska erbjudas en heltids kompetenshöjande insats ska vara högst 5 arbetsdagar

154 unga försörjningsstödstagare har under året initierat kontakt med navigatorcentrum och samtliga av dessa har erbjudits heltids kompetenshöjande insats inom 5 arbetsdagar. Målet är således uppnått.

Tid till det att kontakt tas med den unge som faller inom ramen för det kommunala informationsansvaret då informationen kommer förvaltningen till kännedom ska vara högst en arbetsdag

Totalt har 277 unga kontaktats som per definition faller under det kommunala informationsansvaret. Samtliga av dessa har blivit kontaktade inom en arbetsdag, målet är uppfyllt. Anledningen till att siffran är så pass hög kan härledas till att de verksamhetssystem som används inte är tillräckligt träffsäkra vilket gör att dubbelbokningar sker i olika verksamhetssystem. Detta är något som nämndens verksamhet håller på att utveckla och har bl.a. fått medel från Ungdomsstyrelsen för att utveckla och utforma ett mer kvalitetssäkrat system.

Andelen som avslutar sina SFI-studier till arbete och/eller fortsatta studier ska vara 80

Uppföljningen av de som studerat svenska för invandrare under 2012 har skett genom enkätutskick tre månader efter avslutade studier. Anledningen till att mätningen sker tre månader efter avslut är för att undersöka om den studerande har en varaktighet i sin självförsörjning.

Det innebär att det i skrivande stund inte finns uppgifter för det fjärde kvartalet 2012.

Svarsfrekvensen på enkätundersökningen låg under året på 62 %.

Av de som svarade var 53 % i arbete och/eller fortsatt högre studier. Målet är inte uppfyllt.

Uppföljning fördelningsnyckeltal

Se bilaga 3, fördelningsnyckeltal

Ekonomi

Arbetsmarknadsnämnden uppvisar ett resultat för 2012 på +23 tkr, se bilaga 4 resultatblankett.

Intäkter

De totala intäkterna för 2012 visar ett överskott på + 5 873 tkr. Orsaken till detta är att nämndens verksamhet under året bedrivit verksamhet och ett antal projekt som genererat ökade intäkter i relation till budgeterat. Intäkterna kommer främst från Migrationsverket, Arbetsförmedlingen, Europiska social fonden, Länsstyrelsen och Samordningsförbudet.

När det gäller återbetalning av tidigare utbetalt försörjningsstöd har återbetalningen varit något högre än vad som budgeterats.

Personalkostnader

De totala personalkostnaderna visar ett överskott på +123 tkr.

Lokalkostnader

Kostnaderna för lokaler uppvisar ett underskott på – 662 tkr. Den främsta orsaken till underskottet är en ökad hyra på ett av boendena för ensamkommande ungdomar.

Verksamhetskostnader

Verksamhetskostnaderna totalt visar på ett underskott på – 5 171 tkr. De främsta orsakerna till detta underskott är:

- kostnader för ensamkommande ungdomar på -3 276 tkr. Dessa verksamhetskostnader återsöks från Migrationsverket och återfinns som en intäkt i form av bidrag.
- kostnader för utbetalt försörjningsstöd visar på ett underskott på – 3 181 tkr för 2012.
- kostnaderna för svenska för invandrare översteg budgeten för 2012 och visar underskott på -772 tkr.

Introduktionsersättningen uppvisar ett överskott på + 2 370 tkr.

Investeringar

Nämnden har under året kostnader för investeringar på 239 tkr i relation till budget på 200 tkr. Underskottet i sin helhet beror på en icke budgeterad förmånsbil.

Personalredovisning

Anställda

Antalet tillsvidareanställda var 56 stycken per den 1 november 2012, att jämföra med 41 stycken 2011. De visstidsanställdas antal har ökat från 12 till 18 stycken. Utförda årsarbeten under 2012 var 76,2 och har därmed ökat med 19,2 stycken.

De ökningarna som skett inom nämndens verksamhet avseende antal anställda och utförda årsarbeten är att hänföra till projekt som genomförs i nämndens verksamhets regi och som finansieras med externa medel.

Antalet timavlönade som arbetat under oktober månad 2012 jämfört med oktober 2011 har ökat med 10 stycken. Den ökningen har att göra med etableringsenhetens behov av att använda timavlönade för att täcka upp vid exempelvis kortare sjukdom bland tillsvidareanställd ordinarie personal.

Andelen visstidsanställda har ökat något under 2012 till 29 % jämfört med 22 % föregående år.

Sjukfrånvaro

Sjukfrånvaron uppgick under 2011 till 1,9 % att jämföra med 4,5 % för kommunen i sin helhet under samma år. Av den totala sjukfrånvaron var 6,6 % sjukfall över 60 dagar under 2011.

Under 2012 har sjukfrånvaron ökat till den fortfarande låga siffran 4,0 %. Motsvarande siffra för kommunen är 4,8 %. Av den totala sjukfrånvaron utgörs 46,3 % av sjukfall över 60 dagar vilket är en markant skillnad jämfört med föregående år och samtidigt en förklaring till att den totala sjukfrånvaron ökat.

Av de anställda inom nämndens verksamhet har kvinnorna en högre sjukfrånvaro än männen. Deras sjukfrånvaro uppgick 2012 till 5,0 % medan männens uppgick till 2,0 %. Fördelat per åldersgrupp är det mer vanligt förekommande med sjukdomar i åldersintervallet 50 år och uppåt. I den åldersgruppen uppgår sjukfrånvaron till 6,1 %. I åldersintervallet 30-49 uppgår den till 3,4 % medan den i intervallet upp till 29 år uppgår till 4,2 %.

Personalsammansättning och pensionsavgångar

Nämndens verksamhet har under året haft en personalomsättning på 17,9 % att jämföra med kommungenomsnittet som var 4,9 %. Orsaken till arbetsmarknadsnämndens högre personalomsättning härrör sig till anställda med särskilt anställningsstöd så kallade SAS-anställda vars anställningar löpt ut under 2012 och inte förlängts eller ersatts.

Knappt 65 % av nämndens verksamhets medarbetare är i åldersspannet upp till 40 år att jämföra med cirka 28 % av kommunens medarbetare totalt vilket gör nämndens verksamhet till en relativt ung förvaltning.

Inga medarbetare har gått i pension under året och det finns en förväntad pensionsavgång de närmaste fem åren.

Könsfördelningen är 70/30 inom nämndens verksamhet, 70 % kvinnor och 30 % män. Per definition är jämställdhet på en arbetsplats uppnådd när förhållandet är 60/40. Andelen kvinnor i chefsbefattning är 60 %. Medianlönen för kvinnor inom nämndens verksamhet är 24 050 kronor jämfört med männens som är 24 000 kronor.

Förväntad utveckling

Arbetet under 2013 förväntas att utvecklas i linje med den av nämnden beslutade verksamhetsplanen för 2013 (Dnr AMN 2012/11).

De kommande åren blir avgörande för hur ansvarsfördelningen för den arbetsmarknadspolitiska kartan kommer se ut. Ansvarsfördelningen mellan stat och kommun kan idag ses som något oklar och det finns en hel del gråzoner i gränssnittet mellan dessa två. Det huvudsakliga uppdraget för arbetsmarknadspolitiken och dess insatser ligger på staten, dock kan det skönjas att det kommunala ansvaret har växt under de senaste åren. Siffror framtagna av Sveriges kommuner och landsting i augusti 2012 visar på följande:

- 93 % av kommunerna avsätter särskilda medel i sin budget för arbetsmarknadsåtgärder,
- 80 % av kommunerna har en särskild arbetsmarknadsförvaltning eller avdelning,
- 4 500 kommunanställda arbetar med arbetsmarknadsåtgärder,
- 120 000 arbetssökande deltog 2011 i kommunala arbetsmarknadsåtgärder.

Försörjningsmålet, d.v.s. andelen medborgare som får sin försörjning från olika myndigheterna (Arbetsförmedlingen, Försäkringskassan och kommunen) visar sedan 2009 en tydlig tendens att den statliga ersättningen sjunker medan ersättningen från kommunen, främst försörjningsstöd, ökar. Så ser det ut i Trelleborg, och i övriga riket. Detta i kombination med att kommunerna tar ett större ansvar för den lokala arbetsmarknadspolitiken riskerar att framgent vara kostnadsdrivande för kommunerna. Under de kommande åren är det därför viktigt att kvalitetssäkra, mäta och visa nyttan av det arbete som nämnden och dess verksamhet utför samt att positionera nämndens verksamhet gentemot det statliga uppdraget.

Att analysera den förväntade utvecklingen inom stora delar av den bransch som nämndens verksamhet berörs av är inte bra nog. Genom att följa en förväntad utveckling när man som organisation ingen framgång. Istället är det viktigt att se på det möjliga istället för det förväntade, för en bransch som är av denna karaktär med ständiga rörelser är det viktigt att nämnden och dess verksamhet agerar sig in i framtiden istället för att följa en förväntad utveckling.

När det gäller arbetsmarknaden så är det flera institut som spår en relativt dyster utveckling på arbetsmarknaden. Prognoser från regering, riksbank och Arbetsförmedling visar på att de kommande åren ser mörka ut med fler varsel och högre grad av arbetslöshet. Detta är tuffa utmaningar och kräver innovativa lösningar för att hitta arbetstillfällen för den målgrupp som är nämndens ansvar. Ekonomiskt kan Trelleborgs kommun förvänta sig att läget på arbetsmarknaden 2013 kommer att generera högre kostnader 2014 -2015.

Unga är en ständig prioriterad grupp. Trelleborgs kommun har en högre ungdomsarbetslöshet jämfört med både Skåne och övriga riket. Nämndens verksamhet är på god väg att hitta strukturer som kan komma att innebära sänkt ungdomsarbetslöshet. Utredningen som initierades under 2012 och genomförs under 2013 av nämndens verksamhet tillsammans med bildningsnämnden avseende hur Trelleborgs kommun ska arbeta med de unga, 16-20 år, som riskerar att avsluta gymnasiet utan fullständiga betyg kommer troligen att påverka nämndens verksamhet under de kommande åren. Detta i kombination med den nyinrättade kommunala ersättningen för unga är led i nämndens verksamhet för ett fortsatt arbete med att provocera de befintliga strukturerna med den unges behov i centrum.

En ständig förbättring innebär att göra annorlunda. Myndighetsenheten som handlägger det ekonomiska biståndet kommer under 2013 att fullfölja det arbete som påbörjades under hösten 2012 genom att effektivisera sina interna processer för att fullt ut bli en administrativ enhet under 2013. Den tekniska utvecklingen kommer under de kommande åren sannolikt att påverka arbetet med nämndens myndighetsutövning på ett sätt som långsiktigt gagnar den enskilde trelleborgaren.

När det gäller nämndens ansvar för etablering av ensamkommande ungdomar är detta en verksamhet som nämndens verksamhet har begränsat utrymme att råda över. Varken flyktingströmmar eller lagar är något som nämndens verksamhet har en större inrådan på. Utifrån rådande lagar och prognostiserat mottagande av ensamkommande ungdomar kommer antalet unga som faller inom nämndens ansvar sannolikt att öka under de kommande åren och det är därför av vikt att ha

en hög grad av kännedom och beredskap för att på bästa sätt kunna fortsätta att fokusera på etablering istället för mottagande.

ARBETSMARKNADSNÄMNDEN

Ina Liljeberg

Ordförande

Arbetsmarknadsnämnden

Cecilia Lejon

Förvaltningschef

Arbetsmarknadsförvaltningen