

§128

Årsanalys 2011 för Arbetsmarknadsnämnden

Föreligger Årsanalys 2011 för Arbetsmarknadsnämnden

**Beslut:**

Arbetsmarknadsnämnden godkänner föreliggande Årsanalys 2011 för Arbetsmarknadsnämnden samt överlämnar densamma till Ekonomiavdelningen.

Paragrafen justeras omedelbart.

---

**Expedieras till:** Ekonomiavdelningen

Justerande sign

*MS*  
M. Blomkvist

*LV*

*hen*  
*de*

Utdragsbestyrkande

*Per G. Jönsson*



## Årsanalys 2011 - Arbetsmarknadsnämnden

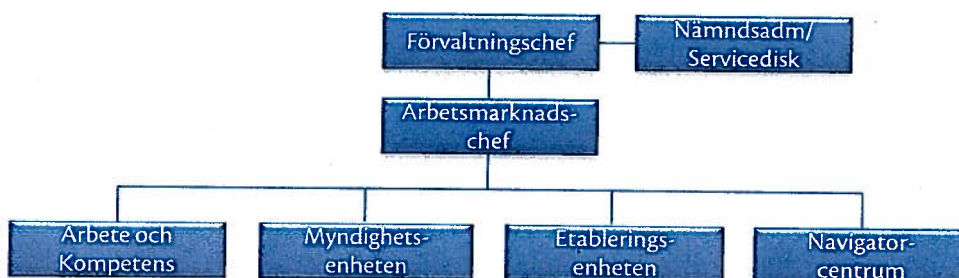
### Nämndens uppdrag

Arbetsmarknadsnämnden ansvarar i enlighet med av Kommunfullmäktige utfärdat reglemente (Dnr: AMN 2011/112) för:

- Kommunens arbetsmarknadsinsatser för att förebygga arbetslöshet eller minska verkningar av arbetslöshet samt erbjuda utbildning för att ge förutsättningar för egenförsörjning.
- Beslut om och handläggning av försörjningsstöd, ekonomiskt bistånd och introduktionsersättning.
- Etablering av nyanlända, bl.a. introduktionsplaner och verksamheten för ensamkommande flyktingbarn.
- Beställning av SFI från bildningsförvaltningen
- Kommunens informationsansvar för unga i åldern 16 till 20 år.
- Samordning av insatser för unga i åldern 16 till 24 år.
- Råd och anvisningar i budget- och skuldrådgivning till skuldsatta personer samt för vråkningsförebyggande arbete.
- Dödsboanmälan och socialnämnds övriga uppgifter enligt ärvdabalken.

Nämnden har sedan 2011-05-01 en egen förvaltning, Arbetsmarknadsförvaltningen.

Arbetsmarknadsförvaltningen leds av en arbetsmarknadschef, direkt underställd förvaltningschef och är organiserad i fyra enheter; Myndighetsenheten, Etableringsenheten, Arbete och kompetens samt Navigatorcentrum.



Handläggning av ekonomiskt bistånd samt kommunens bostadspreventiva arbete och budget- och skuldrådgivning ligger inom myndighetsenhetens ansvar.

Driften av boendet för ensamkommande ungdomar ligger under etableringsenheten, där ligger även ansvaret för introduktion av nyanlända och beställning av SFI (Svenska för invandrare).

För individer med försörjningsstöd finns träffytan inom enheten för arbete och kompetens. Här upprättas all arbetsmarknadsplanering för att på snabbaste sätt komma ut i egenförsörjning. Arbete och kompetens driver även projekt finansierade av samordningsförbundet, Arbetsförmedlingen och Europeiska Socialfonden.

Navigatorcentrum har ansvaret för samordning av insatser för unga i åldern 16-24 år. Kommunens informationsansvar för unga i åldern 16-20 år hanteras av Navigatorcentrum, samt arbetsmarknadsplaneringen för unga i åldern 18-24 år. För närvarande driver också Navigatorcentrum två (2) ESF-projekt och tillhandahåller kommunala sommarjobb.

## Sammanfattning

Nämndstotal (tkr)	Bokslut 2011	Årsbudget 2011	Avvikelse i tkr	Avvikelse i %
<b>Verksamhetens intäkter</b>	<b>20 838</b>	<b>15 255</b>	<b>5 583</b>	<b>37%</b>
varav				
- bidrag	19 910	11 842	8 068	68%
- taxor och avgifter	36	0	36	
- övrigt	892	3 413	-2 521	-74%
<b>Verksamhetens kostnader</b>	<b>-77 520</b>	<b>-72 744</b>	<b>-4 776</b>	<b>7%</b>
varav				
- personal	-25 469	-22 431	-3 038	14%
- lokaler (ej städ o fastighetskötsel)	-3 961	-2 698	-1 263	47%
- kapitalkostnad	-113	-104	-9	9%
- övrigt	-47 977	-47 511	-466	1%
<b>Summa nettokostnader</b>	<b>-56 682</b>	<b>-57 489</b>	<b>807</b>	<b>-1%</b>

Arbetsmarknadsförvaltningen visar på ett resultat för 2011 på +807 tkr. Förvaltningen har under året haft ökad verksamhet och ett större antal projekt jmf med budget 2011. Detta har gett ökade intäkter från bla AMS, Europeiska social fonden och Migrationsverket.

Denna verksamhets ökning gav även utslag på kostnaderna. Avvikelse finns främst inom personal och lokalkostnader. Avvikelsen när det gäller lokalkostnader beror i huvudsak på att Etableringsenheten under en period köpt boendeplatser till ensamkommande ungdomar från Malmö stad. Trelleborgs kommun hade inte under denna period möjlighet att möta behovet av boende på kort varsel.

## Viktiga händelser

Den största förändringen, under året, är att nämnden sedan 2011-05-01 har en egen förvaltning. Arbetet med att säkerställa förvaltningsstrukturerna har påbörjats under året och sedan 2011-06-01 har nämnden tilldelats en 50 % ekonomitjänst på kommunledningskontoret och namngivna personer inom den kommunövergripande personalavdelningen som är förvaltningen behjälplig i frågor rörande personalärenden och rekryteringar.

Söktrycket, har under perioden, varierat med både toppar och dalar. Under året har verksamheten tagit emot 699 nya personer som har träffat arbetsmarknadssekreterare för upprättande av planering till självförsörjning, detta i jämförelse med 484 personer under 2010. Dessa möten och resultaten av de samma är de för verksamheten viktigaste händelserna under perioden.

Den 1 april öppnade nämndens förvaltning ett boende (Fenix etableringsboende) på Sockenvägen i Trelleborg. I väntan på iordningsställande av ytterligare lokaler för boendedrift öppnade förvaltningen sitt andra boende (Pegasus etableringsboende) i tillfälliga lokaler i V. Torp den 7 november 2011.

Nämndens boende har i sin verksamhetsplan ett tydligt etableringsfokus som även avspeglar sig i den av förvaltningen framtagna etableringskedjan:

Etableringsboende	Träningslägenhet	Utsluslägenhet
<ul style="list-style-type: none"> <li>• Kollektivt boende</li> <li>• Dygnet runt bemanning</li> </ul>	<ul style="list-style-type: none"> <li>• 2 persons boende</li> <li>• Förstärkt tillsyn</li> </ul>	<ul style="list-style-type: none"> <li>• 1 personsboende</li> <li>• Stöd</li> </ul>

Under året har 4 ungdomar flyttat till träningslägenhet, per 2011-12-31 bodde 16 ungdomar i etableringsboenden.

Nämnden har under året fattat beslut om att tillsammans med bildningsförvaltningen och Arbetsförmedlingen öppna ett etableringskontor för nyanlända i Trelleborg. Detta startades upp i början av oktober och är i full drift. ( För utförligare information om arbetet inom etableringsenheten se "Etableringsenheten – första året", Dnr: AMN 2012/2)

Arbetet med att säkerställa att rätt personer erhåller rätt bistånd vid rätt tidpunkt har utvecklats under året och särskilt fokus har legat på att utveckla metoder för att säkerställa barnperspektivet i handläggningen. En slutrapport kring detta arbete har lämnats till nämnden. Utöver detta arbete så har det, under året, bildats en arbetsgrupp inom förvaltningen som arbetar med ett framtagande av en handbok för att sätta fokus på barnperspektivet som genomsyrar nämndens alla verksamheter.

Verksamhetens uppdrag förutsätter en flexibel struktur varför en del av verksamheten är projektbaserad med utgångspunkt i metodutveckling. Under året har verksamheterna blivit beviljade två ESF-projekt (Europeiska Socialfonden). Det ena riktar sig till unga entreprenörer och det andra riktar sig till en gemensam rehabiliteringsarena för de personer som är i behov av samhällets samordnade rehabilitering.

Satsningen på rekryteringsutbildningar har fortsatt och under året har sammanlagt 30 personer fått möjligheten att förlägga sin utbildning på en arbetsplats och genom företaget fått möjligheten till en utbildning och i förlängningen ett arbete. Av dessa personer har 21 personer erhållit arbete.

Arbetet, tillsammans med näringslivet och Trelleborgs Kommuns Utvecklingsbolag AB i "Kraftsamling Trelleborg" med att gemensamt minska gapet mellan arbetskraften i kommunen och företagens behov av kompetens har återupptagits under året. Gruppen är strategiskt viktig för att nämndens verksamhet ska lyckas med sitt uppdrag.

Arbetet på Navigatorcentrum har under perioden varit fokuserat på att minska antalet unga som är långtidsarbetslösa. Ett sådant arbete kräver samordning i detta arbete har Navigatorcentrum fungerat som en katalysator. Verksamheten har genom sina insatser blivit en erkänd verksamhet nationellt och under året har Navigatorcentrum haft 13 studiebesök från kommuner runt om i landet samt från Åland och Bornholm. (Se mer i Navigatorcentrums verksamhetsberättelse för 2011, Dnr: AMN 2012/8)

För tredje året har nämndens verksamhet drivit sommarjobb och sommarlovsentreprenörer. Sammanlagt har 156 unga fått chansen till arbete genom sommarjobb i de kommunala förvaltningarna alternativt har de testat på att driva sina egna företag under sommaren genom att vara sommarlovsentreprenör. ( Uppföljning sommarjobb 2011, Dnr: AMN 2011/64)

Det vråkningsförebyggande arbetet och arbetet med budget- och skuldrådgivning har fortsatt. Verksamheten har under året gjort en extra satsning på arbetet med att få personer i tillfälligt boende till ett eget boende. Kostnaderna för tillfälligt boende uppgick under året till 497 tkr i jämförelse med 750 tkr 2010. Totalt har 30 personer blivit berättigade bistånd för tillfälligt boende under året.

Antalet sökande till budget- och skuldrådgivningen har varit konstant högt under året vilket har resulterat i väntetider på upp till 6 veckor. Totalt 161 personer har fått stöd med budget- och skuldrådgivning under året.

Nämndens verksamhet har under några år fått mycket uppmärksamhet för sitt arbete inom olika områden. Främst har det handlat om arbetet med unga samt med tidigt aktiva insatser inom arbetsmarknadsområdet. Detta har resulterat i att verksamheten finns med i olika nationella nätverk och påverkar därmed det nationella arbetet inom dessa områden. Både inom Sveriges Kommuner och Landsting (SKL) samt Ungdomsstyrelsen finns verksamheten med i olika nätverk.

Under hösten hade Ungdomsstyrelsen en utlysning som gällde uppföljning och kvalitetssäkring av verksamheter för unga som varken arbetar eller studerar. Målgruppen för denna utlysning var unga inom det kommunala informationsansvaret. Nämndens verksamhet beviljades projektet samt fick ett utökad nationellt uppdrag av Ungdomsstyrelsen där arbetet ska koncentrera sig på att fånga upp goda metoder nationellt samt säkerställa att data för denna målgrupp är lättillgänglig och nationellt visar samma data. Genom tillgång till ett sådant system kan dessa unga synliggöras och kartläggas på ett mycket enklare sätt än vad som nu är möjligt.

"Blir du lönsam, lille vän?" ( Dnr: AMN 2011/40) är en socioekonomisk rapport som arbetsmarknadsförvaltningen tillsammans med bildningsförvaltningen och

socialförvaltningen gjorde under 2011. Arbetsmarknadsförvaltningens del i denna rapport bestod i att räkna på vad en ung person som faller inom det kommunala informationsansvaret har för samhällliga merkostnader om ingenting görs. Svaret på denna fråga är 400 tkr om året.

Genom avtal med Arbetsförmedlingen har nämndens verksamhet möjliggjort sysselsättning för personer inom jobb- och utvecklingsgarantins tredje fas. Vidare har avtalet möjliggjort att verksamheten under året kunnat anställa 10 personer med särskilt anställningsstöd.

### **Särskilda satsningar**

700.000 kronor gick till nämndens verksamhet för en särskild satsning kring sommarjobb. 143 ungdomar erbjöds initialt sommarjobb (19 tackade nej och andra sökande erbjöds platsen).

Samtliga ungdomar ansökte elektroniskt genom ett webbförmulär på Navigatorcentrums hemsida. Ungdomar i gruppen 16-24 år bifogade även sitt CV och/eller personligt brev där de hade möjlighet att framföra eventuella önskemål om arbetsplats etc. Syftet med detta var att efterlikna ordinarie ansökningsprocesser för lediga arbeten samt uppmuntra ungdomarna att söka fler arbeten. Emellertid användes samma tillvägagångssätt för tillsättningen av tjänsterna; samtliga sökande försågs med ett nummer varefter tjänsterna lottades ut.

Totalt ansökte 363 ungdomar om sommarjobb i kommunens sommarjobbssatsning. Platserna fördelades utifrån ålder och kön för att få en så rättvis fördelning som möjligt.

Åldersmässigt var fördelningen följande; 11 % tillhörde gruppen under 16 år, 83 % tillhörde gruppen 16-20 år och 6 % tillhörde gruppen 21-24 år. Könsmässigt var fördelningen 57 % tjejer och 43 % killar. Råd och stöd tilldelades 13 platser, Navigatorcentrum tilldelades 6 platser (ungdomar med försörjningsstöd) och Ungdomsenheten tilldelades 13 platser.

Nytt för 2011 var att Fenix boende för ensamkommande ungdomar fick 7 platser.

Nämndens verksamhet har visat på stor flexibilitet i arbetet med sommarjobb, 143 unga blev initialt erbjudna sommarjobb, men när sommaren var slut hade 156 unga trelleborgare fått sommarjobb. Detta beror till största del på sjukfrånvaro som gör att fler unga kan erbjudas anställning under sommarens senare hälft.

För andra året i rad utbildades det också sommarlovsentreprenörer. 14 unga deltog i utbildningen till att bli sommarlovsentreprenör med varierande inriktningar såsom biltvätt, loppis, städning, strandförsäljning, islandshästridning för barn samt pantburksinsamling.

Nämnden fick en utförligare uppföljning av satsningen vid oktober sammanträdet, dnr AMN 2011/64.

## Måluppfyllelse

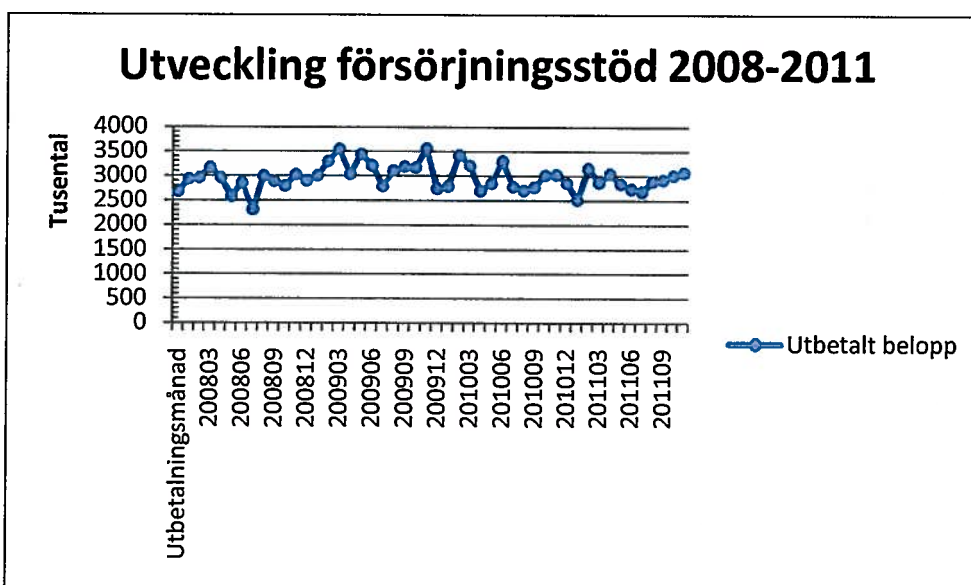
### Försörjningsstöd

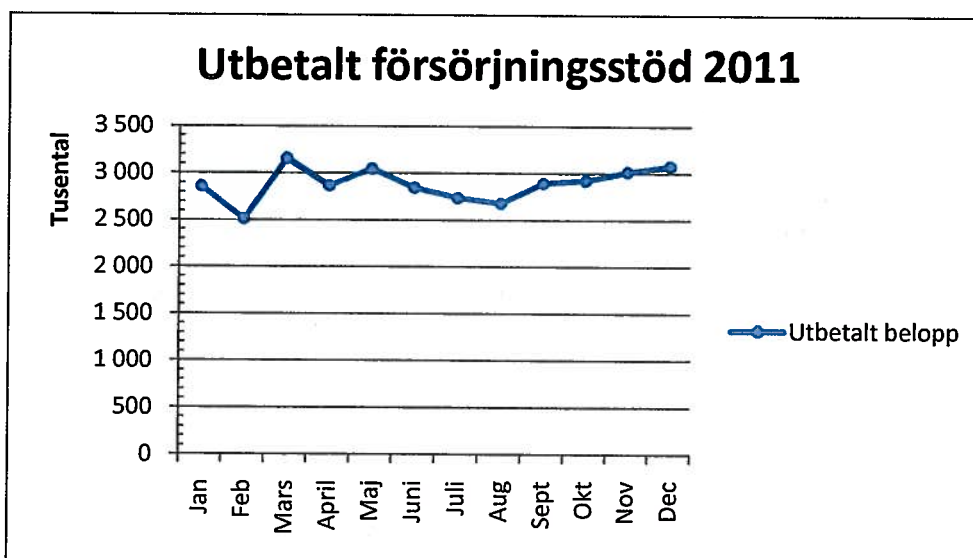
Bruttokostnaderna för utbetalt försörjningsstöd uppgick till 34643 tkr under året. Motsvarande siffror för år 2010 och 2009 var 35319 tkr respektive 38255 tkr.

Den genomsnittliga månadsutbetalningen under 2011 var 6036 kr/ hushåll. Vilket kan jämföras med 2010 och 2009 då genomsnittligt utbetalt försörjningsstöd per hushåll låg på 6793 kr respektive 7036 kr

Antalet hushåll som i genomsnitt uppbar försörjningsstöd per månad uppgick till 478 st år 2011 jämfört med 435 hushåll 2010.

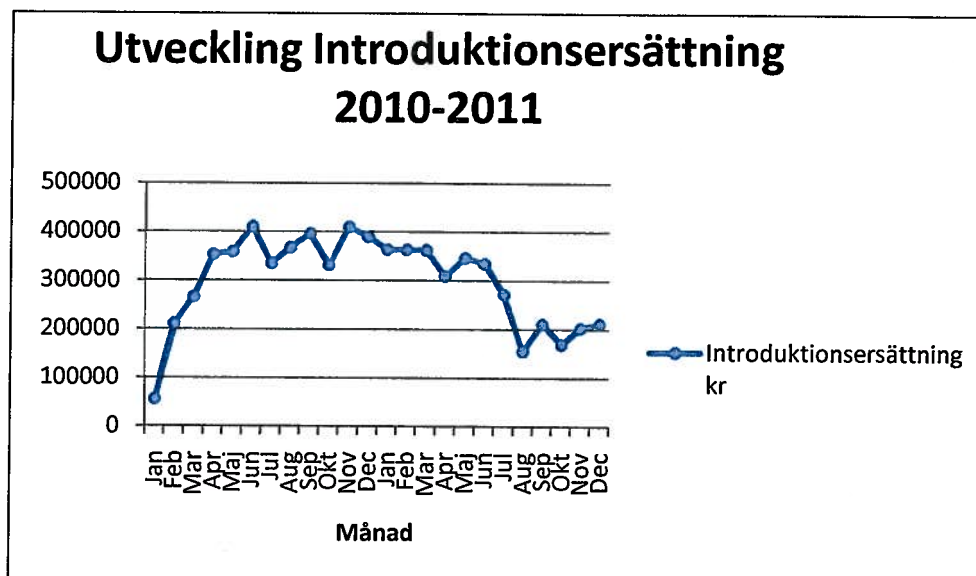
Sammanfattningsvis har antalet hushåll ökat under 2011 samtidigt som utbetalt försörjningsstöd på helår minskat och genomsnittsutbetalningen per månad minskat. 1 personhushållen samt 5 personhushåll har ökat under 2011 medan 2-4 personhushåll samt 6 personhushåll minskat jämfört med 2010 då ökningarna låg i motsvarande hushåll.



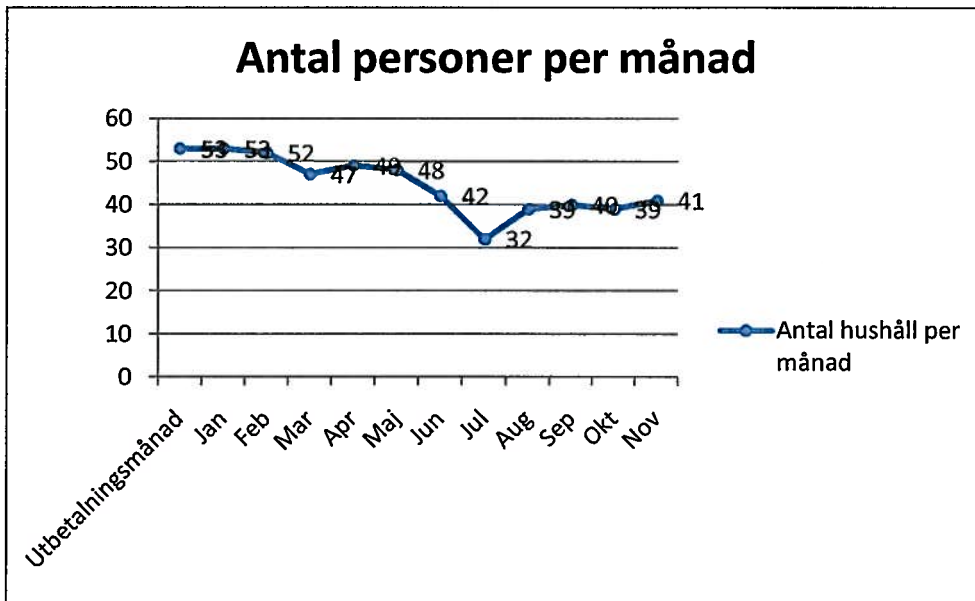


#### Introduktionsersättning

Kostnaderna för utbetald introduktionsersättning uppgick under året till 3 304 tkr. Antalet personer med rätt till introduktionsersättning har i genomsnitt varit 45 personer per månad.

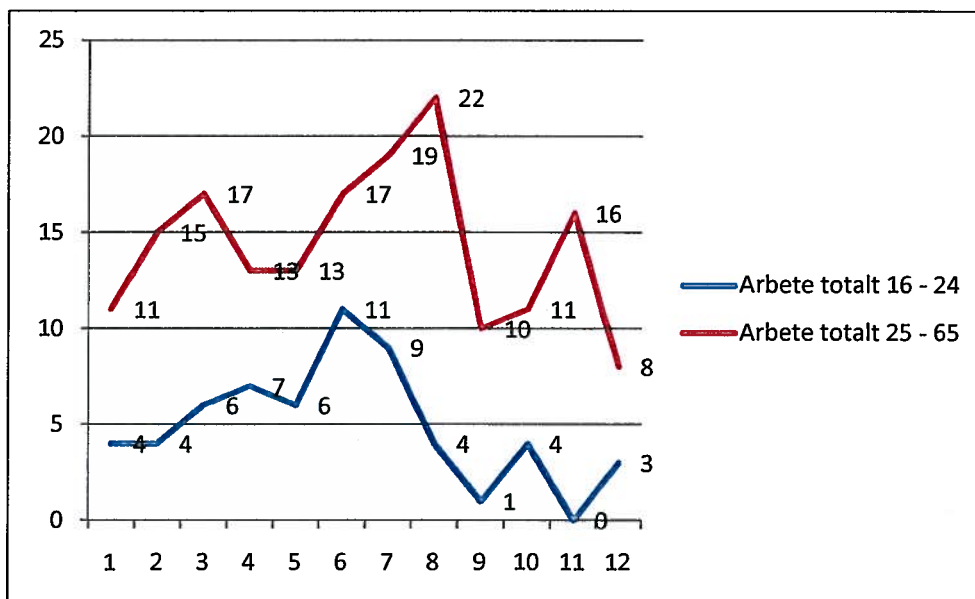






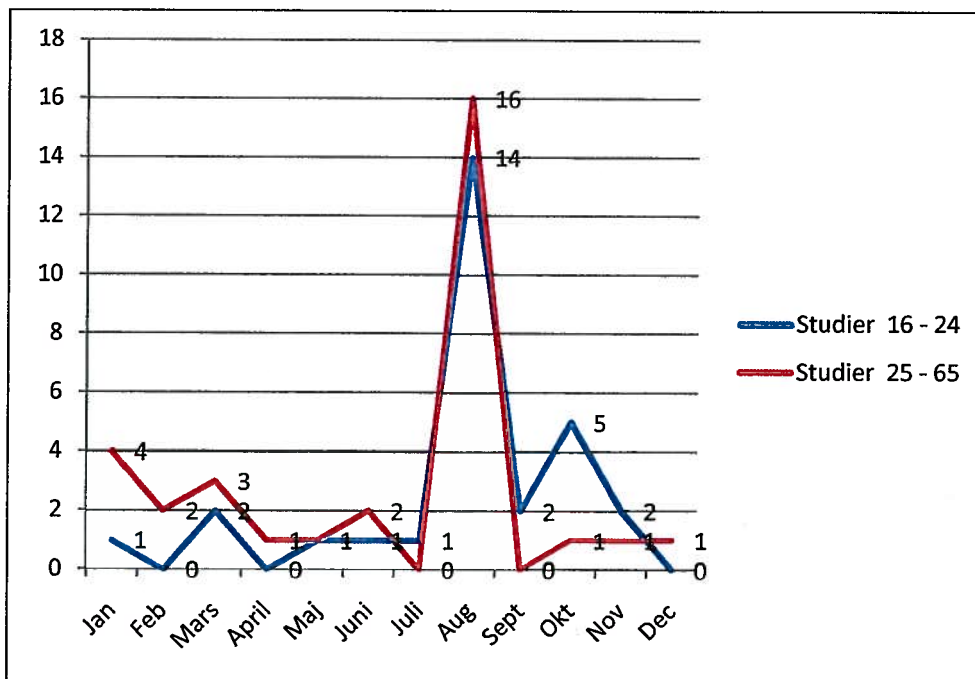
**200 personer ur målgruppen försörjningsstödstagare/personer med introduktionsersättning skall bli självförsörjande genom arbete.**

Under 2011 har 231 personer blivit självförsörjande genom arbete i jämförelse med 163 personer under 2010. Målet är uppfyllt.



**50 personer ur målgruppen försörjningsstödstagare/personer med introduktionsersättning skall bli självförsörjande genom studier.**

Under 2011 har 61 personer blivit självförsörjande genom studier i jämförelse med 48 personer under 2010. Målet är uppfyllt.



**25 personer ur målgruppen försörjningsstödstagare/personer med introduktionsersättning skall gå från långvarig sjukskrivning till aktiva arbetsmarknadsinsatser.**

Under året har 17 personer från målgruppen gått från en långvarig sjukskrivning till en aktiv arbetsmarknadsinsats.

Särskilda satsningar har gjorts för att fokusera på insatser till målgruppen. Samarbetet med Region Skåne, Försäkringskassan och Arbetsförmedlingen har stärkt bl a genom projekt Team Fagerängen och Rehabarenan Trelleborg som nämndens verksamhet är huvudman för.

Målet är inte uppfyllt.

**En genomförandeplan/handlingsplan med tydlig planering för etablering i samhället ska finnas för varje ungdom senast en månad efter ankomst till boendet.**

Sammanlagt har nitton unga tagits emot för upprättande av en genomförandeplan under 2011 inom nämndens verksamhet. En person har familjehemsplacerats varpå nämndens verksamhet inte äger genomförandeplanen. Sju av dessa har erhållit en genomförandeplan inom en månad, målet är således till del uppfyllt.

Nedan följer en redovisning kring de tolv som ej erhållit en genomförandeplan inom målsatt tid, en av ungdomarna är ej klar med sin genomförandeplan då god man ej varit anträffbar. Siffran inom parentes visar antal dagar då de erhållit genomförandeplan efter att det gått en månad.

Person 1	110408/110509	Mål ej uppfyllt (1 dag)
Person 2	111107/111208	Mål ej uppfyllt (1 dagar)
Person 3	110406/110510	Mål ej uppfyllt (4 dagar)
Person 4	111107/111211	Mål ej uppfyllt (4 dagar)
Person 5	111107/111213	Mål ej uppfyllt (6 dagar)
Person 6	110404/110515	Mål ej uppfyllt (11 dagar)
Person 7	111106/111218	Mål ej uppfyllt (14 dagar)
Person 8	110408/110524	Mål ej uppfyllt (18 dagar)
Person 9	110408/110526	Mål ej uppfyllt (18 dagar)
Person 10	110406/110525	Mål ej uppfyllt (19 dagar)
Person 11	110404/110524	Mål ej uppfyllt (20 dagar)
Person 12	111107/Ej klar	Mål ej uppfyllt

**Minst fem (5) ansökningar om externt finansierade utvecklingsprojekt skall lämnas in under året.**

Under perioden har 10 ansökningar om externt finansierade utvecklingsprojekt lämnats in. Målet är därmed uppfyllt.

Projektnamn	Ansökningsorganisation	Beslut	Enhet
Ung Entreprenör	Europeiska Socialfonden	Beviljat	Navigatorcentrum
Rehabarena	Europeiska Socialfonden	Beviljat	Arbete och kompetens
Utveckling av kommunal ungdomspolitik 2011	Ungdomsstyrelsen	Avslag	Navigatorcentrum
Från gråzon till klarzon	Samordningsförbundet	Under utredning	Navigatorcentrum
Öklarheter kring resurser och begränsningar när det gäller förmåga till arbete	Samordningsförbundet	Avslag	Arbete och kompetens
Hälsoskola	Region Skåne	Avslag	Etableringsenheten
Hälsoskola	Samordningsförbundet	Beviljat	Etableringsenheten
Demokrati som mål	Ungdomsstyrelsen	Avslag	Navigatorcentrum i samarbete med Trelleborgs FF
Utvärderingsmanual	Ungdomsstyrelsen	Beviljat	Navigatorcentrum
Modul för kommunala informationsansvaret	Ungdomsstyrelsen	Beviljat	Navigatorcentrum

**Inom enheten för ekonomiskt bistånd skall 4 fokusgrupper genomföras under året med temana; flexibilitet, information, tillgänglighet och delaktighet.**

Inom myndighetsenheten har det under året genomförts 4 fokusgrupper utifrån ovanstående tema. Fördelningen av grupper har varit två grupper för unga, en grupp för språksvaga samt en grupp som riktat sig till övrig målgrupp av sökande som uppbär försörjningsstöd. Underlaget från fokusgrupperna kommer framgent att användas i det fortsatta utvecklingsarbetet inom enheten. Målet är därmed uppnått.

**Antalet barn (211 per 2011-03-31) som lever i familjer med långvarigt bidragsberoende skall minska med 5%**

Under perioden 2011-03-31 – 2011-12-31 har antalet barn minskat från 211 till 201. Detta är en minskning med 4,7 % varpå målet anses uppnått.

## Nyckeltal

År	Andel hushåll Indexerat 100	Kostnad/inv	Kostnad/inv Indexerat 100
2010	85,9	1094	103,8
2009	90,5	1219	107
2008	100,7	1129	108
2007	85,9	1160	109,8

År	Bistånd 1 -3 månader	Bistånd 4 -9 månader	Bistånd 10- 12 månader
2010	82,9	97,2	133,6
2009	74,3	97	156,5
2008	78,5	90,8	161,7
2007	72,8	85,4	185,2

## Uppföljning fördelningsnyckeltal

From 2010 introducerades en ny resursfördelningsmodell i kommunen. I modellen används fördelningsnyckeltal som baseras på befolkningsunderlaget i kommunen i olika åldersgrupper.

Budgeten fastställs inledningsvis utifrån en befolkningsprognos och en avstämning av den tilldelade resursen görs utifrån det faktiska antalet individer i olika åldersgrupper vid årets slut.

Fördelningsnyckeltalen exkluderar kostnader för nämnd och lokaler

Inom arbetsmarknadsnämndens verksamhetsområde har budget 2011 avseende arbetet med försörjningsstöd fördelats via ovan nämnda fördelningsnyckeltal . Övriga verksamheter har anslagsfinansierats. Fördelningsnyckeltalet för försörjningsstödet utgår från gruppen 0 år-. Enligt prognosen för det faktiska utfallet 2011 har antalet individer i denna åldersgrupp ökat i förhållande till ursprunglig prognos. Förändringen motsvarar en resursökning på 157 tkr.

Jämfört med ursprunglig budgeterad nettokostnad enligt fördelningsnyckeltalen visar verksamheten kring försörjningsstöd på ett överskott med 638 tkr.

Avstämning av fördelningsnyckeltalet framgår av bilaga 1.

## **Ekonomi**

I samband med förvaltningens bildande 2011-05-01 gjordes verksamhetsmässiga justeringar på enhetsnivå. Dessa justeringar har inneburit att verksamheten för 2011 har följts upp i sin helhet istället för på enhetsnivå.

Arbetsmarknadsförvaltningen uppvisar ett resultat för 2011 på +807 tkr, bilaga 2.

### **Intäkter**

De totala intäkterna för 2011 visar ett överskott på +5 583 tkr. Orsaken till detta är att förvaltningen under året bedrivit verksamhet och ett antal projekt som genererat ökade intäkter.

Intäkterna kommer främst från AMS (lönebidrag, anordningsbidrag), Migrationsverket, Europeiska social fonden, Länsstyrelsen och Samordningsförbundet. När det gäller återbetalning av tidigare utbetalt försörjningsstöd har återbetalningen varit något större än vad som budgeterats.

### **Personalkostnader**

De totala personalkostnaderna visar ett underskott på -3 038 tkr. Underskottet beror dels på obudgeterad driftstart av två (2) boende för ensamkommande ungdomar och dels på att förvaltningen under 2011 bedrivit fler projekt än beräknat.

### **Lokalkostnader**

Kostnaderna för lokaler uppvisar ett underskott på -1 263 tkr. Differensen mot budget beror främst på att Etableringsenheten under en period köpt boendeplatser för ensamkommande ungdomar från Malmö stad.

### **Verksamhetskostnader**

Verksamhetskostnaderna totalt visar på ett underskott på -444 tkr. Främsta orsaken till underskottet är att förvaltningen haft en ökad verksamhet under året. Den kontogrupp som avviker mest mot budget inom verksamhetskostnader är förbrukningsinventarier med ett underskott på 446 tkr.

I verksamhetskostnaderna ingår underskottet på utbetalt försörjningsstöd på 976 tkr. Här återfinns även överskottet på introduktionsersättning på 1 195 tkr.

### **Ombudgetering**

Arbetsmarknadsförvaltningen tecknade 2011 ett avtal med Arbetsförmedlingen avseende sysselsättningsplatser inom den statliga jobb- och utvecklingsgarantin. Arbetsmarknadsförvaltningen rekviderar ersättning per anvisad deltagare. Under november-december 2011 rekviderade förvaltningen ersättning motsvarande 530 tkr. Av tidsmässiga skäl förbrukades inte dessa medel under 2011, varför nämnden anser att överskottet bör ombudgeteras till 2012, bilaga 3.

### **Investeringar**

För att hantera förvaltningsadministrationen har nämnden under året investerat i en kopieringsmaskin till en kostnad av 48 tkr.

Nämnden har under året inte haft någon investeringsbudget.

### **Personalredovisning**

#### **Anställda**

Medarbetarna i förvaltningen är nämndens främsta resurser för att nå resultat och lyckas med uppdragen.

Antalet årsarbetare (per november månad) har ökat från 36,1 i tidigare verksamhet till 57 i 2011 års förvaltning. Den största ökningen har skett inom den nybildade Etableringsenheten där två (2) boende för ensamkommande ungdomar har startat.

Utöver årsarbetande tillsvidareanställd personal har förvaltningen under året anställt tio (10) personer med särskilt anställningsstöd samt 156 unga sommarjobbare.

Ca 22% av förvaltningens medarbetare under året har varit visstidsanställda, merparten för arbete i externt finansierade projekt och insatser.

#### **Sjukfrånvaro**

Sjukfrånvaron har under året uppgått till 1,9% att jämföra med 4,5% för kommunen i sin helhet. Av den totala sjukfrånvaron har 6,6% varit sjukfall över 60 dgr.

#### **Personalsammansättning och pensionsavgångar**

Nämndens verksamhet har under året haft en personalomsättning på 7,3 % vilket är något högre än kommun genomsnittet (5,1 %).

Drygt 70% av förvaltningens medarbetare är i åldersspannet upp till 40 år att jämföra med ca 28% av kommunens medarbetare totalt vilket gör förvaltningen till en relativt ung förvaltning.

Inga medarbetare har gått i pension under året.

## Förväntad utveckling

Arbetet under 2012 förväntas utvecklas i linje med den av nämnden beslutade verksamhetsplanen (Dnr: AMN 2011/112)

Arbetsmarknaden är i ständig rörelse och är oftast svår att prognostisera. De nationella prognoserna för 2012 -2014 visar på en vikande arbetsmarknad i kombination med till del brist på kvalificerad arbetskraft. Arbetsförmedlingen spår i sin prognos en ökning av andel inskrivna i den sk jobb- och utvecklingsgarantin för långtidsarbetslösa samt en högre andel arbetslöshet generellt. Grupper som normalt sätt har svårast att etablera sig på arbetsmarknaden såsom; unga utan yrkesutbildning och/eller arbetslivserfarenhet, utlandsfödda, kort utbildade och personer med avsaknad av för arbetsmarknaden relevant kompetens har oftast än svårare att nå självförsörjning vid en vikande arbetsmarknad. Det är dessa grupper som är Arbetsmarknadsnämndens primära målgrupper.

Arbetsmarknaden är i allt väsentligt en indikator för hur nämndens arbete bör organiseras och utföras. För att säkerställa en kvalitativ hantering av svängningarna på arbetsmarknaden behöver nämnden ha en tillåtande och flexibel förvaltning.

Som framgår av ovan redovisade nyckeltal gör nämndens verksamhet, i nationell jämförelse, ett bra arbete med de sk korta biståndsärendena (upp till 10 mån). Förvaltningens arbete med tidiga och riktade insatser med ett tydligt arbetsmarknadsfokus bedöms vara en avgörande orsak till detta resultat varför det är av vikt att dessa insatser ges möjlighet att fortsätta och att utvecklas i samspel med omvärlden.

Resultatet, i nationell jämförelse, för de långvariga hushållen (10-12 mån/år) är inte fullt lika tillfredsställande även om nämnden ser en tydlig positiv trend. Det arbete som nämnden har påbörjat med att minska andelen barn som växer upp i långvarigt bidragsberoende familjer behöver fortsätta och vidareutvecklas under 2012. Vidare behöver arbetet med att säkerställa att rätt person erhåller rätt ersättning från rätt instans vid rätt tillfälle fortsätta.

2012 kommer arbetet med att färdigställa en förvaltning att slutföras. Detta innebär bl a att fokus kommer att ligga på att finna och implementera verksamhetsnära rutiner för uppföljning och kvalitetssäkring. För att lyckas med uppdraget 2012 krävs en nogsam och tät uppföljning av målgruppen samt adekvat riktade insatser..

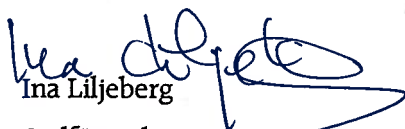
Arbetet med kommunens mottagande och etablering av ensamkommande ungdomar kommer framöver, i enlighet med nämndens verksamhetsplan (Dnr: AMN 2011/112) att främst fokuseras på etableringsarbete för de ungdomar som har erhållit permanent uppehållstillstånd. Det är viktigt att organisera mottagandet och det stadigvarande boendet för att möta det utökade antalet platser. Eftersom migrationsströmmarna genom Europa är svåra att förutspå är det av stor vikt att ha en hög beredskap för förändringar i verksamheten.

De avtal som Trelleborgs kommun har med Migrationsverket möjliggör under 2012 ersättning för faktiska kostnader för delar av målgruppen. Ersättningsystemet för kommunerna när det gäller mottagande av ensamkommande ungdomar är under utredning och det mesta pekar på en fullt

ut schabloniserad ersättningsmodell från 2013. Arbetet med att möta denna förändring kommer att påbörjas under 2012.

Den av regeringen fastställda riksnormen för försörjningsstöd har för 2012 höjts med mellan 3 -17% beroende på hushållets sammansättning. Motsvarande höjning för 2011 var 1%. Höjningen motiveras med att levnadsstandaren för barn i familjer med ekonomiskt bistånd har halkat efter övriga familjers levnadsstandard. Höjningen aviserades nämndens förvaltning via pressmeddelande den 22 december 2011 och har således inte funnits med i budgetberedningar inför året. Utifrån den hushållssammansättning som var aktuella för ekonomiskt bistånd per 2011-12-31 innebär höjningen en icke budgeterad kostnadsökning på ca 1 500 tkr för 2012.

#### ARBETSMARKNADSNÄMNDEN



Ina Liljeberg

Ordförande

Arbetsmarknadsnämnden



Cecilia Lejon

Förvaltningschef

Arbetsmarknadsförvaltningen



Avstämning fördelingsnyckeltal bokslut 2011

Nettokostnader tkr (kostnader +/ intäkter -)

Slutjustering fördelingsnyckeltal

Åldersgrupper	Volymfaktor	Slut justerat nyckeltal i kronor	invånare enligt budget	Tilldelad resurs med invånare enligt budget	invånare enligt utfall	Tilldelad resurs med invånare enligt utfall	Avvikelse +/-
Förskola/Barnomsorg	1-5 år	68 266	2 512	171 484	2 502	170 767	717
Skolbarnomsorg	6-12 år	8 584	3 241	27 820	3 214	27 588	232
Förskoleklass/Grundskola	6-15 år	62 809	4 663	292 877	4 632	290 930	1 947
Gymnasie	16-18 år	85 611	1 620	138 689	1 633	139 802	-1 113
Vuxenutbildning	19-64 år	644	24 528	15 792	24 686	15 894	-101
Äldreomsorg nivå 1	65-84 år	17 685	7 347	129 934	7 335	129 713	221
Äldreomsorg nivå 2	85 år -	158 645	1 156	183 393	1 157	183 473	-79
Förskolingsstöd	0 år -	957	42 272	40 470	42 437	40 628	-157
LSS/Handikappomsorg	0-64 år	3 434	33 770	115 974	33 946	116 577	-603

Exkl nämndskostnader o fastighetskostnader

Avstämning budget mot redovisning

Åldersgrupper	Volymfaktor	Budgeterad nettokostnad	Redovisad nettokostnad	Avvikelse +/-
Förskolingsstöd	0 år -	40 257	39 619	638

Exkl nämndskostnader o fastighetskostnader

Kommentarer till avvikelser

Åldersgrupper	Volymfaktor
Förskolingsstöd	0-år

Åldersgruppen 0 år- har ökat i förhållande till den ursprungliga befolkningsprognosen. Sammantaget innebär befolkningsförändringen att budgetramen ökar med 157 tkr. I förhållande till den ursprungliga budgetramen visar verksamheten ett överskott på 638 tkr. Genomsnittliga antalet förskolingsstödshushåll har under året, ökat med 43 hushåll per månad. Den positiva avvikelsen i relation till budget beror i sin helhet på minskade kostnader per hushåll.

# Bokslut per 2011-12-31

Bilaga 2

Nämnd:

Arbetsmarknadsnämnden

RESULTATRÄKNING (tkr)	Bokslut 2011	Årsbudget 2011	Avvikelse	Bokslut 2010
<b>Verksamhetens intäkter</b>	<b>20 838</b>	<b>15 255</b>	<b>5 583</b>	<b>9 024</b>
varav				
- bidrag	19 910	11 842	8 068	6 596
- taxor och avgifter	36		36	0
- övrigt	892	3 413	-2 521	2 428
<b>Verksamhetens kostnader</b>	<b>77 508</b>	<b>72 729</b>	<b>4 779</b>	<b>70 451</b>
varav				
- personal	25 469	22 431	3 038	19 412
- lokaler (ej städ o fastighetsskötsel)	3 961	2 698	1 263	2 522
- avskrivning	101	89	12	34
- övrigt	47 977	47 511	466	48 483
<b>Summa nettokostnader</b>	<b>-56 670</b>	<b>-57 474</b>	<b>804</b>	<b>-61 427</b>
<b>Kommunbidrag</b>	<b>57 489</b>	<b>57 489</b>	<b>0</b>	<b>68 029</b>
<b>Finansiella intäkter</b>			<b>0</b>	
<b>Internränta</b>	<b>-12</b>	<b>-15</b>	<b>3</b>	<b>-4</b>
<b>Övriga finansiella kostnader</b>			<b>0</b>	
<b>Resultat</b>	<b>807</b>	<b>0</b>	<b>807</b>	<b>6 598</b>

<b>NETTOINVESTERINGAR</b>	<b>-48</b>	<b>0</b>	<b>-48</b>	<b>-142</b>
---------------------------	------------	----------	------------	-------------

## OBS!

Kostnaderna specificeras på samma sätt som i budgeten.

Finansiella kostnader delas upp på internränta och övriga finansiella kostnader.

## Förklaring Nettoinvesteringar

Årsbudget beslutade investeringsanslag för 2011 inkl eventuella om- och tilläggsbudgeteringar som beslutats av Kommunfullmäktige t o m den 31 december 2011.

OBS! Endast år 2011 och ej från projektstart! Denna information är endast intressant när det gäller större investeringar och dessa redovisas på separat blankett.

