

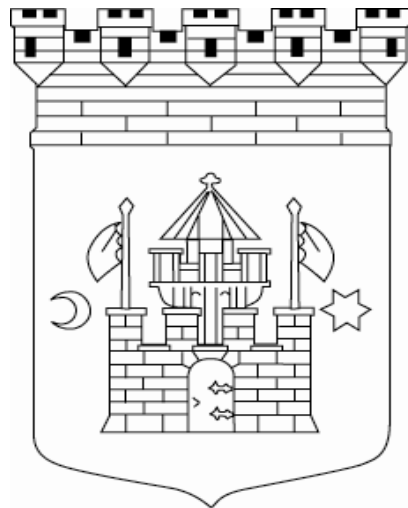


TRELLEBORGS KOMMUN

Socialförvaltningen

Årsanalys

2010



Individ- och familjeomsorgsnämnden

Årsanalys 2010

Nämndens uppdrag

Individ- och familjeomsorgsnämndens ansvar var förebyggande och uppsökande arbete samt tidiga sociala insatser. I ansvarsområdet ingick utredningar, vård och behandling enligt SoL, LVU (lagen med särskilda bestämmelser om vård av unga) och LVM (lagen om vård av missbrukare i vissa fall) samt familjerätt. Verksamheten ansvarade för att personer med psykiska funktionshinder fick stöd och hjälp att klara det vardagliga livet när det gäller boende och sysselsättning. Handläggning av ansökningar och tillsyn enligt alkohollagen och tillsyn enligt tobakslagen tillhörde även nämndens ansvarsområde. Även familjerådgivningen ingick i nämndens ansvar.

Viktiga händelser/förändringar

- Ungdomsboendets avveckling och utformningen av arbetet med särskild förstärkt familjehemsvård.
- Möjligheten att genom projektmedel från Länsstyrelsen utveckla mansmottagningen, kvinnofridsarbetet samt föräldrautbildningen KOMET.
- Ändrad målgrupp på enheten för psykiskt funktionshindrade. Medelåldern på de boende har sjunkit och inslag av missbruk förekommer i större utsträckning. Även ny lagstiftning i form av tvång i öppenvård har ändrat målgruppen. Flera händelser med inslag av hot och våld har rapporterats.
- Utvecklingen av stöd för personer som är anhörig till någon med beroende/missbruks-problematik. Utvecklingen har skett med stöd av statliga stimulansmedel.
- Genom aktivt arbete har kostnaderna för unga och missbrukare placerade på HVB (hemför vård eller boende) minskats.
- Nämnden fattade under året beslut om att avsätta medel från budgeten för försörjningsstöd till aktivt arbete med personer i tillfälliga boenden.
- Nämnden har under året avsatt medel motsvarande två tjänster för att arbeta riktat med unga försörjningsstödstagare.
- Som ett led i kvalitetsarbetet inom verksamheten har samtliga barn som växer upp i långvarigt bidragsberoende blivit kartlagda. Kartläggningen visade att 214 barn bor i familjer som har haft bistånd i 10 månader eller längre. En handlingsplan för fortsatt arbete med dessa hushåll är framtagen under året.
- I samarbete med kommunens IT-avdelning har det under året tagits fram en modell för hur verksamheten kan komma att arbeta med elektroniska ansökningar.

Organisatoriska förändringar/förändringar i nämndens uppdrag

I mars 2010 beslutade Individ- och familjeomsorgsnämnden att ungdomsboendet skulle avvecklas och gav tjänstemännen i uppdrag att utveckla annat vårdalternativ. Ungdomsboendet avvecklades i september och arbetet med nytt vårdalternativ i form av särskilt förstärkt familjehemsarbete utformades. Fem av medarbetarna som tidigare arbetat på ungdomsboendet kom efter omorganisationen att organisatoriskt tillhöra nämndens Råd- och stödenhet.

Statliga reformer och andra myndigheters beslut som påverkat

De reella kostnadsökningarna i form av avgifter och löner för HVB (hem för vård eller boende) och familjehem ökade med 3 %. Kostnaden fastställs bland annat av SiS (Statens institutionsstyrelse) samt SKL (Sveriges Kommuner och Landsting). Då kostnaderna för familjehem och HVB utgör en stor del av IFO:s budget var detta en stor årlig kostnadsökning för IFO. Denna icke volymrelaterade kostnadsökning uppgick 2010 till ca 1 000 tkr.

Befolkningsförändringar och andra volymförändringar

Kostnaderna för utbetalt försörjningsstöd 2010 blev 35 976 tkr vilket var 2 411 tkr mindre än 2009 och drygt 8 000 tkr lägre än budgeterat. Den minskade kostnaden beror främst på ökade intäkter i hushållen och färre antal biståndsmånader/hushåll. Antalet unika hushåll med bistånd var under året något högre än 2009.

Antalet inkomna ärenden gällande barn som far illa har ökat. Under 2010 inkom 493 anmälningar vilket kan sättas i relation till 2009 då det gjordes 450 anmälningar. Det har skett en stor ökning gällande antalet anmälningar som leder till utredning. Under 2009 öppnades 148 utredningar efter anmälan medan det öppnades 218 utredningar 2010. Ökningen gäller framförallt barn i åldern 0-12 år. Bedömningen är att de ärenden som aktualiserades på socialtjänsten under 2010 hade en tyngre problematik än tidigare år.

Under 2010 märktes en ökning gällande behovet av tidiga och förebyggande insatser för barn och familjer. I december 2010 hade 104 barn någon form av beviljad insats medan siffran för motsvarande period 2009 var 76.

Under 2010 ökade antalet familjehemsplacerade barn med sju stycken. Under 2010 skedde en ökning av barn som var i behov av placering i så kallade förstärkta familjehem. Förstärkta familjehem innebär bl. a att minst en person alltid finns hemma och nämnden kompenserar förlorad arbetsinkomst. Kostnaden för barn placerade i förstärkta familjehem är cirka 375 tkr/år, placering på institution kostar ca 1 440 tkr.

Antalet ungdomar placerade på HVB (hem för vård eller boende) har successivt minskat under året. Fem ungdomar var i december 2010 placerade på HVB.

Under 2010 minskade andelen män, narkomaner och unga personer som var i behov av hjälp mot sitt missbruk. Dock ökade andelen kvinnor, äldre och personer med alkoholproblem. Det skedde även en ökning av antalet personer som själv ansökte om hjälp på beroendeenheten vilket resulterade i en ökning av antalet öppnade utredningar. Under 2010 var 31 personer inskrivna på beroendeenhetens öppenvård medan motsvarande antal för 2009



var 21 personer. Antalet vuxna missbrukare placerade på HVB har minskat markant under 2010.

När det gäller målgruppen med psykiska funktionshinder skedde ingen ökning av det totala antalet personer i behov av boendestöd. Däremot skedde en tydlig ökning av antalet mer vårdkrävande personer. Antalet personer placerade på Kastanjegården ökade med tre medan antalet externa placeringar minskade med tre.

Måluppfyllelse

Effektmålen är av Individ- och familjeomsorgsnämnden beslutade att gälla perioden 2010-2011. Arbetet med effektmålen kommer att fortsätta 2011 då målen slutgiltigt kommer att följas upp.

För att göra tydligare och säkrare utredningar skall en riskbedömningsmetod arbetas fram och tillämpas för barn mellan 13-20 år

IFO har gjort en utbildningsinsats som benämns Risk- och resurs/skyddsutbildning. Verksamheten har arbetat med att implementera tillämpningen av utbildningen. Det finns goda exempel där den förvärvade kompetensen tillämpats i genomförda utredningar.

För att öka möjligheten till ett självständigt liv skall alternativen till behandling av ungdomar med placeringsbehov inventeras och utvecklas

Ungdomsboendet har avvecklats, arbetet med att rekrytera särskilt förstärkta familjehem pågår och det högintensiva behandlingsarbetet med ungdomar som är i behov av placering fortgår som planerat.

Utvecklingsarbetet med öppenvårdsalternativ i övrigt fortsätter. Familjeteamet arbetar framgångsrikt med att undvika placeringar och likaså gör den del av barnteamet som arbetar med IHF (Intensiv Hemmabaserad Familjebehandling). Familjeteamet har under året uppnått målet att inga barn som beviljats bistånd hos Familjeteamet blivit familjehemsplacerade.

Inom IFO, övrigt bistånd skall personer som deltar i gruppverksamhet öka med 25 % per år

2009 deltog 110 personer i någon form av gruppverksamhet.

2010 deltog 136 personer i någon form av gruppverksamhet.

Antalet personer som deltagit i någon form av gruppverksamhet har ökat med 23,6 %.

Ökningen beror på högt deltagande i beroendeenhetens öppenvårdsprogram och anhörigprogram.

80 % av alla barn mellan 6-12 år som är föremål för utredning skall tillfrågas huruvida utredningsarbetet har inneburit någon skillnad för dem

FoU (Kommunförbundets avdelning för forskning och utveckling) har varit behjälpliga med att ta fram enkätfrågor anpassade för målgruppen. Arbetet kommer att fortsätta under 2011.

För att bättre klara av sina uppdrag skall 100 % av våra familjehem under en 2-årsperiod erhålla grundutbildning

Planeringen är att grundutbildningen kommer att starta våren 2011.



För att höja kvalitén och bredda utbudet för den enskilde skall samverkan skapas med minst 10 ideella föreningar och brukarorganisationer.

Beroendeenheten bjöd in tio brukarorganisationer för en diskussion om framtida samverkan. Representanter från sju organisationer deltog i mötet och samtliga var positiva till en fortsatt diskussion om bildande av ett brukarråd. Organisationerna som deltog var IOGT allianz, IOGT sydkusten, Kris, AA, FMN, Länkarna samt svenska brukarföreningen. Representanter som inte deltog var från NA, RFHL samt frälsningsarmén.

Arbetet med målet kommer att fortsätta 2011. Arbetet kommer då även att inrikta sig mot föreningar och brukarorganisationer som möter barn och familjer.

Sökande i behov av det ska erhålla tak över huvudet inom 24 timmar.

Verksamheten har under året arbetat aktivt med att följa upp och motivera sökande till eget boende. I snitt har verksamheten beviljat 229 nätter på tillfälligt boende/månad för en total kostnad under 2010 på 751 tkr. Placeringar har skett på vandrarhem, hotell, campingplatser och i stugboende.

Samtliga som blir beviljat tillfälligt boende skall ha en handlingsplan i syfte att nå varaktigt boende.

I samtliga ärenden som rörde tillfälligt boende 2010 gjordes dels en grundutredning och dels en handlingsplan.

Ekonomisk resultatanalys

RESULTATRÄKNING (TKR)	Bokslut 2010	Budget 2010	Avvikelse	Bokslut 2009	Bokslut 2008
Verksamhetens intäkter	8 521	8 491	30	13 269	15 870
Kostnader	-145 062	-144 775	-287	-151 942	-144 966
Avskrivningar	-197	-123	-74	-148	-158
		-144			
TOTALA KOSTNADER	-145 259	898	-361	-152 090	-145 124
		-136			
NETTOKOSTNAD	-136 738	407	-331	-138 821	-129 254
Kommunbidrag	136 413	136 413	0	119 857	118 276
Finansiella kostnader (internränta)	-16	-6	-10	-11	-15
RESULTAT	-341	0	-341	-18 975	-10 933
NETTOINVESTERINGAR	-167	-306	139	-295	0

Verksamheten visar på ett underskott för 2010 på 341 tkr. Även om avvikelsen på kostnadssidan är relativt liten så uppvisar de olika verksamheterna inom Individ- och familjeomsorgsnämnden olika kostnadsbilder jämfört med budget. Kostnaderna för HVB och familjehem visar på en negativ budgetavvikelse på 764 tkr respektive 6 158 tkr. Utöver detta så visar även den öppna verksamheten på ett underskott på 2 022 tkr. Inom denna verksamhet är det kostnader för kontaktperson och kontaktfamilj som visar på en negativ

kostnadsbild jämfört med budget. Dessutom har verksamheten haft ej budgeterade externa vårdkostnader kopplade till familjehemsplaceringar som påverkat utfallet negativt.

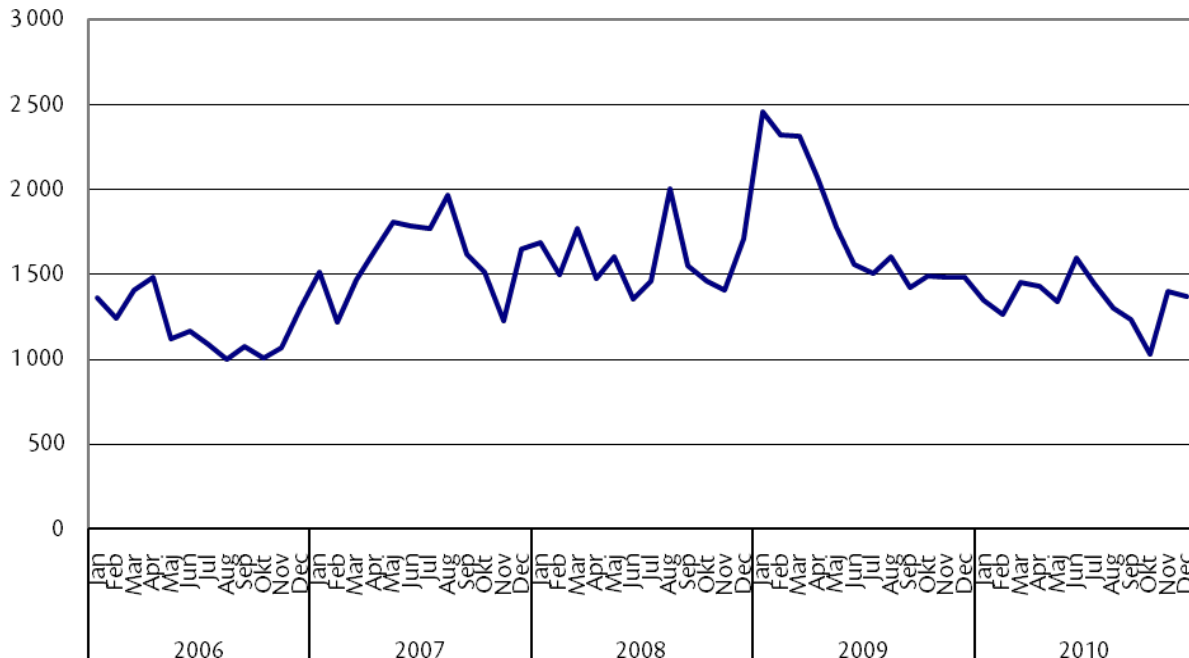
Antalet placeringar inom betalningsansvar psykiatri har minskat från 12 placeringar i början av året till 9 i december vilket innebär att kostnaderna för psykiskt funktionshindrade minskat jämfört med föregående år.

Kostnaderna för utbetalt försörjningsstöd har däremot ej fått den negativa utveckling som befarades i budgetarbetet inför 2010 vilket resulterat i att denna verksamhet visar på ett överskott på 8 057 tkr. Även kostnader för administration och familjerådgivning visar på ett överskott under året.

HVB

Bruttokostnaderna för hem för vård eller boende, HVB, uppgår till 16 192 tkr att jämföras med budgeterade 15 602 tkr. Kostnaderna för verksamheten uppgick 2009 och 2008 till 21 687 tkr respektive 19 064 tkr. Trots att verksamheten således visar på ett underskott har kostnaderna sjunkit avsevärt jämfört med tidigare år. Under det andra halvåret har antalet placerade individer uppgått till i snitt 23 vilket ska jämföras med 27 under det första halvåret. Detta har medfört att motsvarande snittkostnader sjunkit från 1 402 tkr/mån till 1 297 tkr/mån. Under 2009 var i snitt 29 individer placerade med en kostnad på 1 807 tkr/mån.

Utveckling HvB 2006-2010 (tkr)



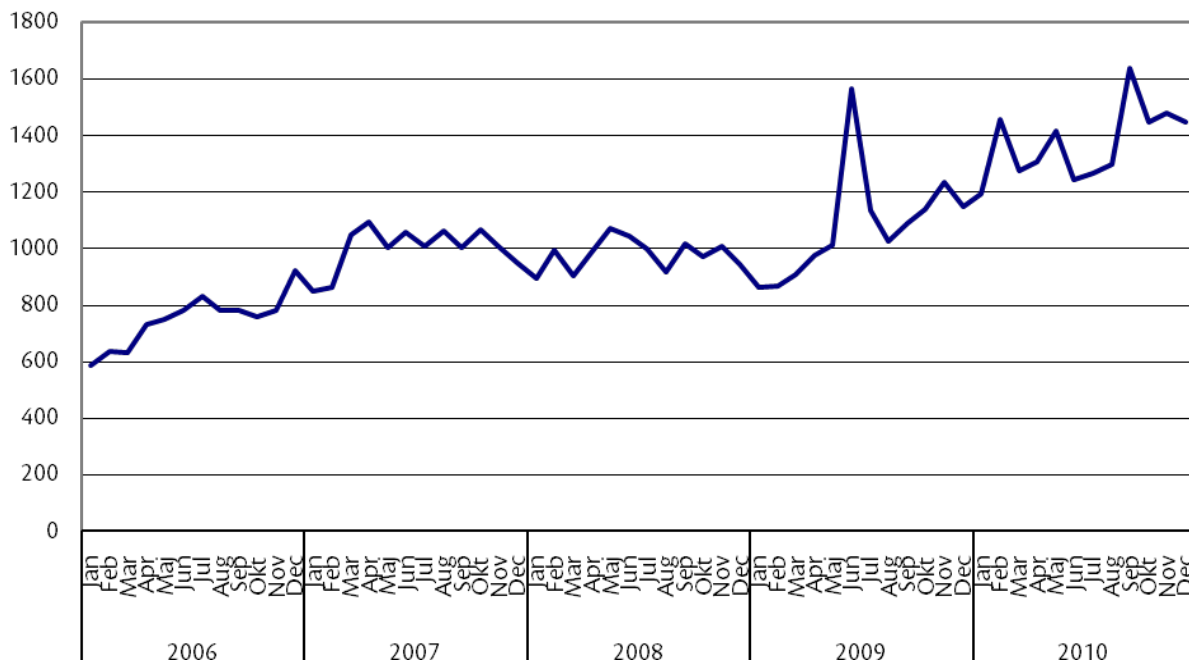
Familjehem

När det gäller bruttokostnaderna för familjehem uppgår dessa till 16 731 tkr 2010. Motsvarande siffror för 2009 och 2008 var 13 102 respektive 11 840. Den genomsnittliga månads-kostnaden för utbetalningar till familjehem steg från 1 314 tkr/mån under första halvåret till 1 455 tkr/mån andra halvåret.

Kostnadsökningarna inom familjehemsverksamheten ska ses i samband med den tidigare kommenterade kostnadsutvecklingen inom HVB. Verksamheten har fortsatt med att, om det varit möjligt, välja att placera på familjehem istället för institution. En del barn med stort vårdbehov har under året placerats i så kallade förstärkta familjehem vilket medför högre ersättningsnivåer jämfört med ordinarie familjehem. Detta är en medveten strategi och ligger i linje med vad som står i IFO:s verksamhetsplan för 2010:

"Genom att utforma intern öppenvård har IFO kunnat undvika dyra institutionsplaceringar medan antalet familjehemsplaceringar ökat. IFO har de senaste åren haft en markant ökning av antalet familjehemsplaceringar och inget tyder på att kostnadsökningarna för familjehemsvården kommer att minska. Prognosen är att mellan 47-55 barn kommer att vara familjehemsplacerade under 2010. En del av dessa barn kommer att vara placerade i förstärkta familjehem med anledning av att barnen har ett stort vårdbehov. Detta innebär ökade kostnader då familjehemmen har högre ersättning än ordinarie familjehem."

Familjehemskostnader 2006-2010

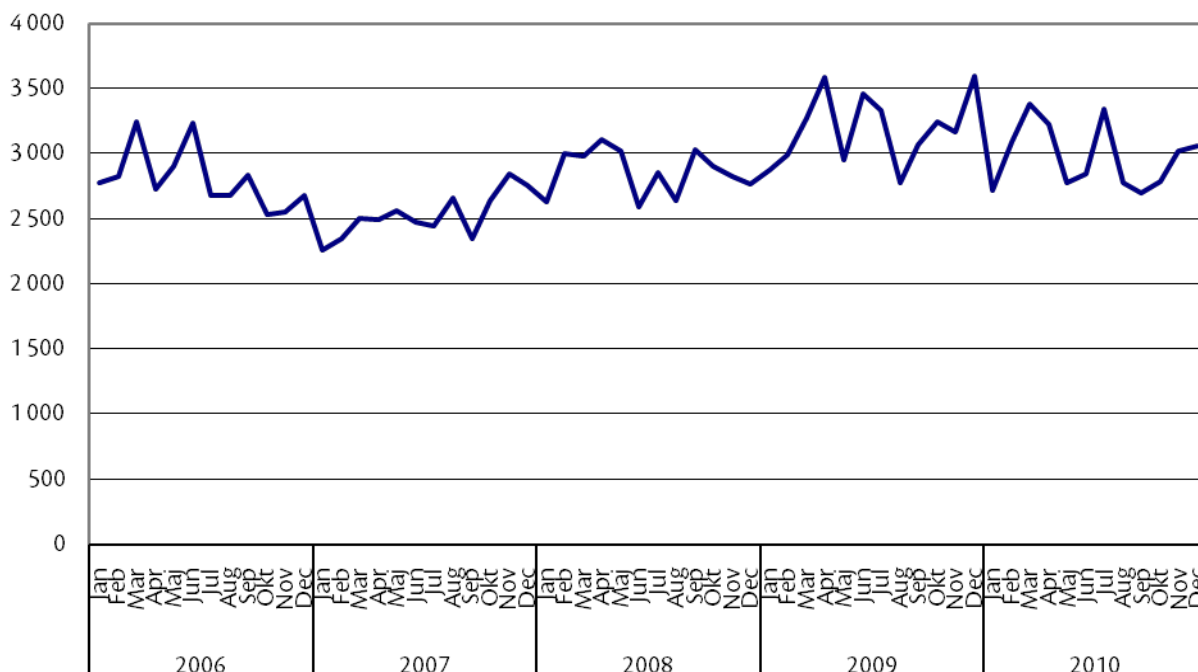


Försörjningsstöd

Den förväntade kostnadsutvecklingen avseende utbetalt försörjningsstöd har uteblivit. Bruttokostnaderna för 2010 uppgår till 35 976 tkr. Motsvarande kostnader för 2009 och 2008 uppgick till 38 387 tkr respektive 34 372 tkr. Antalet bidragshushåll uppgår i snitt under året till 468, vilket ska ställas i relation till 508 i dec 2009. Det bör nämnas att de individer som tidigare erhållit försörjningsstöd men som från och med 2010 erhåller introduktionsersättning ej belastar verksamheten utan dessa kostnader faller under annan nämnd. Under året kan vi inte se några dramatiska förändringar på kostnadsbilden. Den totala genomsnittliga månadsutbetalningen uppgår under det första halvåret till 3 015 tkr jämfört med 2 949 tkr under andra halvåret.



Utveckling försörjningsstöd 2006-2010



Investeringar

Investeringsredovisning (tkr)

INVESTERINGS- OBJEKT	UTFALL 2010	BUDGET 2010	AVVIKELSE	FÖRSLAG TILL OMBUDGET 2011
949 Investeringsredovisning				
IFO	-136	-306	170	-139
588 Bilar, leasing SOC	-31	0	-31	
SUMMA	-167	-306	139	-139

Nämnden får årligen en investeringsram för löpande utgifter för inventarier, mindre ombyggnader och andra åtgärder. Av den erhållna ramen för 2010 på 306 tkr har nämnden tagit i anspråk 167 tkr. Investeringarna som gjorts avser det nya kollektivboendet på Östergården samt ombyggnation av Familjerådgivningsbyråns lokaler. Under 2011 planeras en översyn av brandskydd på Kastanjegården varför nämndens överskott från investeringsramen föreslås ombudgeteras till 2011.



Nyckeltal 2010

Specifikation	Budget 2010	Bokslut 2010	Bokslut 2009	Bokslut 2008
Antal årsplatser i hem för vård eller boende	17,9	20,1	25,1	25,7
Bruttokostnad kr/plats	873 553	805 622	836 785	740 348
Barn o ungdomsvård, bruttokostnad kr/invånare	914	1 083	1 118	1 041
Missbrukarvård för vuxna, bruttokostnad kr/invånare	346	391	384	384
Ekonomiskt bistånd, bruttokostnad kr/invånare	1 141	852	914	826
Fördelningsnyckeltal (tkr)				
Socialbidrag	51 026	43 173		
Vård av unga 0-19 år	44 686	53 991		
Vård av vuxna inkl. psyk. 20-64 år	33 393	32 444		

Förväntad utveckling

Socialtjänsten är genom lagstiftningen styrd att verkställa behovet av insatser. Arbetet med de mest utsatta, dvs. de som inte kan klara sin dagliga livsföring utan samhällets stöd, är den del av verksamheten som i mycket ringa utsträckning kan styras med budget. Den enskildes behov skall tillgodoses och styra insatsens innehåll och mängd. Det återkommande problemet är svårigheten att göra prognoser för målgruppen samt de höga kostnader som en enskild placering innebär.

I lågkonjunktur ökar inflödet av ärenden vilket bekräftats genom att fler barn, familjer och personer med missbruksproblematik under 2010 varit i behov av socialtjänstens insatser. Framtida konsekvenser kan vi ännu inte bedöma. Det finns dock en uppenbar risk att utanförskapet i form av arbetslöshet kan innebära en ökning av antalet ärenden gällande

missbruk och bristande föräldraförmåga. Den ekonomiska krisen medför troligen även att unga vuxna (16-24 år) kommer att öka som riskgrupp. Unga vuxna är idag hårt drabbade genom svårigheten att få arbete och bostad.

Trelleborgs kommuns kostnader för barn- och ungdomsvård per invånare har index 88,8 (hela befolkningen: index 100). Kostnaderna för socialtjänstens insatser för barn och familjer är lägre än i genomsnittskommunen. Trots detta visar kostnaderna för barn- och ungdomsvård även 2010 på en negativ avvikelse jämför med budget. Som exempel kan nämnas att Trelleborgs kommuns kostnader för familjehemsvård har index 76,2 (Skåneindex 100), samtidigt som verksamheten visar på ett underskott på 6 158 tkr. De reella kostnadsökningarna i form av avgifter och löner för HVB och familjehem är årligen ca 3 %. Beräknat på helårsprognosen för 2011 kommer dessa icke volymrelaterade kostnadsökningar uppgå till ca 1 miljon. Många familjehemsplaceringar är uppväxtplaceringar d.v.s. att barnen kommer att bo i familjehemmen tills de är myndiga eller avslutat sina gymnasiestudier. Detta resulterar i att antalet placeringar som beviljas är fler än antalet som avslutas.

Trelleborgs kommuns kostnader för vuxna missbrukare har index 100 (hela befolkningen: index 100).

Utifrån kvalitetsnyckeltalen har individ- och familjeomsorgen i relation till andra kommuner inte höga kostnader för barn, familj och personer med missbruksproblematik. Trots detta ser vi fortsatt höga kostnader för individ- och familjeomsorgen under 2011 i förhållande till budget. Detta måste sättas i relation till det faktum att nämnden i samband med införandet av resursfördelningsmodellen inte blev kompenserad utifrån rådande kostnadsnivå.

Den stora utmaningen för 2011 är:

- Kostnaderna för familjehemsplacerade barn i relation till budget.
- Socialtjänstens öppna insatser utnyttjas till fullo och samtidigt är prognosen att fler kommer att vara i behov av socialtjänstens insatser. Konsekvensen blir inköp av privata vårdalternativ vilket kan innebära högre kostnader.

Personalredovisning 2010, Individ- och familjeomsorgsnämnden

Antal anställda

Antalet anställda redovisas utifrån finansiering. Det innebär att personal som finansieras av Kommunstyrelsen räknas som anställda vid denna nämnd.

Individ- och familjeomsorgsnämnden hade 1 november 2010 108 tillsvidareanställda medarbetare, 7 visstidsanställda och 6 timavlönade. Motsvarande siffror var för 2009 106 stycken tillsvidareanställda medarbetare, 15 visstidsanställda och 10 timavlönade. År 2008 var antalet tillsvidareanställda 98 medan antalet visstidsanställda var 17. Antalet timavlönade uppgick 2008 till 12 stycken.

Antal årsarbeten som utfördes under 2010 var 106,8. Under 2009 utfördes 105,8 årsarbeten. År 2008 var motsvarande siffra 103 varav elva utfördes av plusmedarbetare.



TRELLEBORGS KOMMUN

Socialförvaltningen

På grund av att ungdomsboendet avvecklades 2010 har antalet visstidsanställda samt timavlönade minskat. Ungdomsboendet var en enhet som i relativt hög utsträckning nyttjade såväl visstidsanställningar som timavlönade.

Pensionsavgångarna

Nämnden beräknas att ha nio pensionsavgångar fram till 2015. En person 2013, tre personer 2014 och fem personer 2015.

Sjukfrånvaro

Den totala sjukfrånvaron 2010 uppgår till 3,7 %.

Under 2009 uppgick sjukfrånvaron till 4,7 %.

Under 2008 uppgick sjukfrånvaron till 8,2 %.

Männen har under 2010 haft en sjukfrånvaro på 3 %. Kvinnornas sjukfrånvaro var 3,9 %

Under 2009 stod åldersgruppen 50 år och äldre för den högsta andelen sjukfrånvaro på 7,8 %. År 2010 är det åldersgruppen 30-49 år som haft högst andel sjukfrånvaro på 3,9 % medan 50 år och äldre har en sjukfrånvaro på 3,8 %. Åldersgruppen upp till 29 år har lägst frånvaro på 1,6 % .

Andel av sjukfrånvaron som utgörs av sammanhängande frånvaro under 60 dagar eller mer uppgår under 2010 till 53,5%. År 2009 var motsvarande siffra 57,6 %. Genomsnittet i kommunen var 2010 52,8 % .

Intern kontroll

Kommungemensamma kontrollmål

Köptrohet gällande kontorsmaterial ska rapporteras 1 gång/år.

85 % av alla inköp av kontorsmaterial 2010 är gjorda hos upphandlad leverantör. Totalt har IFO-nämnden inhandlat kontorsmaterial för 44 312 kr.

Behörigheter inom IT-systemen ska rapporteras 1 gång/kvartal.

De personer som använder förvaltningens verksamhetssystem har korrekt behörighet. Rapportering har skett till förvaltningschef 1 gång/kvartal.

Arbetsledares kompetens i personal- och ekonomifrågor/ vilka krav gäller vid rekrytering / vilka utbildningar i dessa områden har gjorts under 2010.

Vid rekrytering av personer med ekonomi- och/ eller personalansvar är målet att någon från socialförvaltningens personalavdelning ska medverka vid urval och intervjuer.

Socialförvaltningens ekonomi- och personalavdelning håller regelbundet uppföljnings-samtal med alla enhetschefer inom förvaltningen.

För att säkerställa att personal med ekonomi- och/ eller personalansvar har den kompetens som krävs ställer socialförvaltningen följande krav vid nyanställning:

- Lämplig Högskoleutbildning
- Chefserfarenhet
- Tidigare budgetansvar
- Goda kunskaper i gällande lagstiftning

Individ- och familjeomsorgsnämndens kontrollmål

Utvärdering av vården på Beroendeenheten

2004 inleddes arbetet med ASI (Addiction Severity Index) på beroendeenheten. ASI-grundintervjun är ett strukturerat intervjuformulär med cirka 180 frågor inom livsområdena fysisk hälsa, arbete och försörjning, alkohol och droger, kriminalitet, familj och umgänge samt psykisk hälsa.

2008 inleddes arbetet med att även implementera ASI uppföljningsintervjun på beroendeenheten. ASI uppföljningsintervju är främst en metod för att följa upp förändringen för den enskilda klienten. Gruppsammanställningar av uppföljningsintervjuerna ger ett material av mycket högt värde. Inget annat verktyg ger i dagsläget verksamheten möjlighet att visa på förändring över tid.

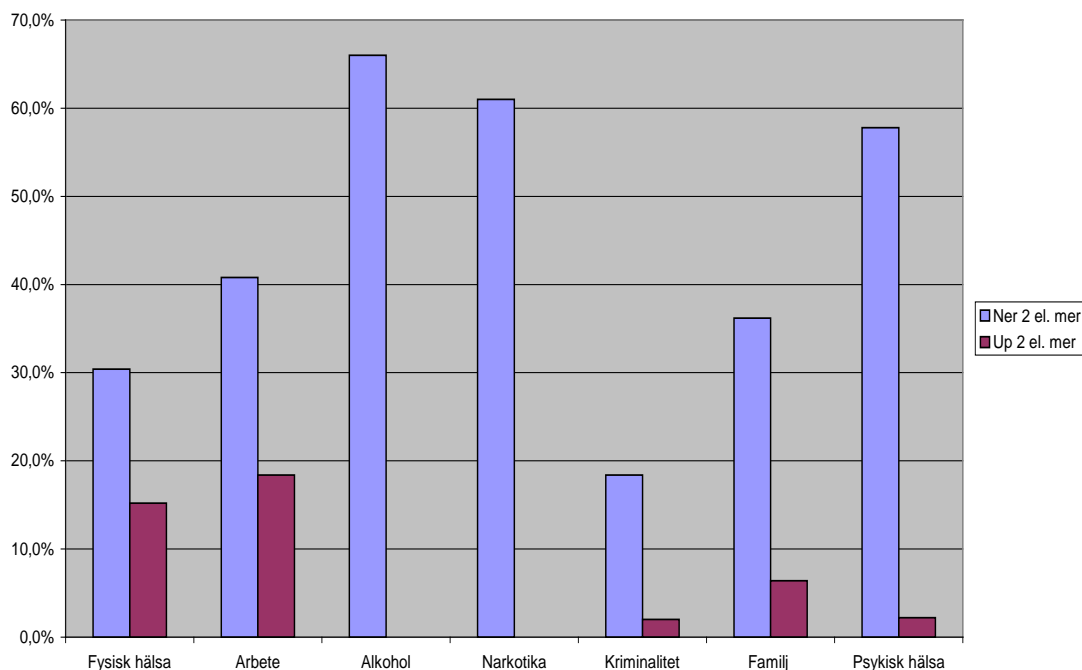
Användningen av ASI-instrumentet är väl implementerat på enheten. 2010 genomfördes 55 intervjuer.

Enligt kontrollmålet ska uppföljningsintervjuer enligt ASI göras 12 månader efter grundintervjun. Syftet med målet är att kunna undersöka och utvärdera resultatet efter behandling.

Intervjun är upplagd så att varje livsområde avslutas med att intervjuaren skattar personens behov av hjälp på en tio-gradig skala där noll betyder "inget behov av hjälp" och tio betyder "stort behov av hjälp". För att sedan se om där har skett en förändring för klienten jämförs intervjuarskattningen i grundintervjun och motsvarande intervjuarskattning i uppföljningsintervjun. Har klienten ett högre värde i grundintervjun jämfört med uppföljningsintervjun så konstateras att behovet av hjälp har minskat. För att resultatet skall bli tillförlitligt så räknas inte de klienter med som endast förändrats med ett steg, t.ex. från 6 till 5. Detta är en alldeles för liten skillnad för att påvisa en tillförlitlig förändring. Räknar man ut andelen klienter som förändrats med minst 2 skalsteg på intervjuarskattningen motsvarar det en reliabel förändring med 95 % säkerhet. Diagrammet nedan visar att de intervjuade klienterna visar störst förändring inom områdena alkohol, narkotika och psykisk hälsa.



Förändring efter 12 månader
(avser 2006-2010)



Uppföljning av arbetet med felaktigt utbetalt bistånd

Delegationen för felaktigt utbetalt bistånd (FUT) har under åren 2005 till 2008 studerat omfattningen av felaktiga utbetalningar i de svenska välfärdssystemen. Hösten 2008 kom ett slutbetänkande med förslag till hur säkerheten och kontrollen kring utbetalningar skulle kunna öka.

Verksamheten har tagit del av såväl rapporten som betänkandet och beslutat att kvalitets-säkra verksamheten genom att förebygga bidragsbrott och felaktiga utbetalningar av försörjningsstöd. Kvalitetssäkringen skall ske genom både interna och externa kontroller, informationsinsatser och nätverksbyggande.

Uppföljning av arbetet med felaktigt utbetalt bistånd visar att andel felaktigheter i handläggningen under året har minskat från 23% till 13% en minskning med 10%.

Anna Borgius
Tf socialchef

Marianne Ohrlander
Ordförande

BOKSLUT PER 2010-12-31

Nämnd: Individ- och familjeomsorgsnämnden

RESULTATRÄKNING (TKR)	Bokslut 2010	Årsbudget 2010	Avvikelse 2010	Bokslut 2009	Bokslut 2008
Verksamhetens intäkter	8 521	8 491	30	13 269	15 870
TOTALA INTÄKTER	8 521	8 491	30	13 269	15 870
Kostnader exkl avskrivningar	-145 062	-144 775	-287	-151 942	-144 966
Avskrivningar	-197	-123	-74	-148	-158
TOTALA KOSTNADER	-145 259	-144 898	-361	-152 090	-145 124
NETTOKOSTNAD	-136 738	-136 407	-331	-138 821	-129 254
Kommunbidrag	136 413	136 413	0	119 857	118 276
Finansiella intäkter					
Finansiella kostnader (internränta)	-16	-6	-10	-11	-15
RESULTAT EFTER KOMMUN- BIDRAG OCH FINANSNETTO	-341	0	-341	-18 975	-10 993
Extraordinära poster +/-			0		
RESULTAT	-341	0	-341	-18 975	-10 993
NETTOINVESTERINGAR	-167	-306	139	-295	0

Förklaring: **Nettoinvesteringar**

Årsbudget beslutade investeringsanslag för 2010 inkl eventuella om- och tilläggsbudgeteringar som beslutats av Kf t o m den 31 december 2010.

OBS! Endast år 2010 och ej från projektstart! Denna information är endast intressant när det gäller större investeringar och dessa redovisas på separat blankett.

BOKSLUT PER 2010-12-31

Större investeringar

Nämnd: Individ- och familjeomsorgsnämnden

INVESTERINGSREDOVISNING (TKR)

INVESTERINGS- OBJEKT (Projnr och benämning)	UTFALL 2010	UTFALL TOM 091231	TOTAL BUDGET	TOTALT REDOVISAT	SLUT- PROGNOS	AVVIKELSE
949 Investeringsram IFO	-136		-306	-136	-275	31
588 Bilar, leasing SOC	-31		0	-31	-31	-31
				0		0
				0		0
				0		0
				0		0
				0		0
				0		0
				0		0
				0		0
				0		0
SUMMA	-167	0	-306	-167	-306	0

Förklaring:

Utfall avser nettoutfallet

Total budget avser från projektstart

Slutprognos avser ej färdigställda investeringar

Avvikelse är differensen mellan Total budget och Slutprognos