

Befolkningsplan

2015-2028

Trelleborgs kommun

Under de senaste 30 åren har allt fler upptäckt fördelen av att bosätta sig i Trelleborgs kommun. Med början 1985 har befolkningen ökat varje år. Den 31 december 1984 uppgick befolkningen till 34 134 invånare och vid årsskiftet 2014/2015 hade befolkningen ökat till 42 973 invånare.

Befolkningsplan 2015-2028 tar sin utgångspunkt i befolkningsutfallet 2014-12-31.

Befolkningsutvecklingen beräknas genom framskrivning av befolkningsstatistiken 2014-12-31.

Framskrivningen justeras med hänsyn till de senaste fem årens in- och utflyttning, födda och avlidna.

Slutligen räknas befolkningsplanen upp med årliga befolkningsökningar som har sin grund i befolkningsmålet om 50 000 invånare år 2028.

En befolkningsplan innehåller ett stort mått av osäkerhet, en osäkerhet som ökar i takt med åren i planperioden. Den svåraste åldersgruppen att beräkna är barn i förskoleåldern, familjer med barn i den åldern har relativt hög flyttbenägenhet. Hög flyttbenägenhet finns också i åldrarna 19-33 år där 19-25 åringar har högst utflyttning från Trelleborg och 26-33 åringar har högst inflyttning till Trelleborg. Med ökad ålder minskar flyttbenägenheten.

Folkmängd och förändringskomponenter

Folkmängden förändras av antalet födda, avlidna, inflyttade och utflyttade. Dessa förändringskomponenter påverkas i sin tur av andra faktorer varav bostadsbeståndet är en av dessa. För en kommun som Trelleborg med ambition att växa har nyproduktionen av bostäder stor betydelse.

Födelseöverskottet har varierat kraftigt under tidigare år beroende på förändringar i antalet födda barn per kvinna. Detta låg 1990 för riket på 2,0 barn per kvinna, för att sjunka till 1,5 runt år 2000 och ligger nu på ungefär 1,9 barn per kvinna. Kvinnor i Trelleborgs kommun har under denna period legat ungefär 0,1 över riket. Denna svängning i fertilitet har lett till att födelseöverskottet i Trelleborgs kommun varit positivt 1990-1995, negativt 1996-2005 och därefter positivt med undantag för 2009. I befolkningsplanen beräknas födelseöverskottet bli positivt och med svag ökning över åren beroende på ökad inflyttning av invånare i åldrarna 26 till 39 år.

Flyttnettot har varit positivt under de senaste 30 åren men varierat kraftigt från 100 till 700 invånare över åren. Flyttnettot beräknas öka under kommande år och ligga på en nivå på 460-470 per år.

Folkmängd och förändringskomponenter: utfall 2013-2014 och plan 2015, 2016 och vartannat år till 2028

	2013	2014	2015	2016	2018	2020	2022	2024	2026	2028
Födda	469	467	481	488	505	521	530	536	542	551
Avlidna	440	467	454	453	455	459	464	474	485	497
Födelse- överskott	29	0	27	35	50	62	66	62	57	54
Inflyttade	1 982	2 240	1 977	1 989	2 026	2 073	2 121	2 171	2 222	2 273
Utflyttade	1 780	2 002	1 739	1 736	1 566	1 611	1 651	1 688	1 720	1 753
Flyttnetto	202	138	238	253	460	462	470	483	502	520
Folkökning	231	136	265	288	510	524	536	545	559	574
Folkmängd	42 837	42 973	43 239	43 527	44 548	45 589	46 665	47 742	48 858	50 000

Folkökning 2014 innehöll även en justeringspost på -2

Bostadsbyggande

Trelleborgs kommun har goda möjligheter att växa. I Översiktsplan 2010 och Fördjupad översiktsplan för Trelleborgs stad 2014 beskrivs den planerade utvecklingen. Inom tätbebyggda områden i kommunen finns dessutom ett flertal outnyttjade detaljplaner, detta gäller främst småhusområden.

I det bostadsbyggande som ligger till grund för befolkningsökning och befolkningsmål fördelas bostadsbyggandet till ungefär 75 procent i staden och 25 procent i utvecklingsorter och landsbygd, i enlighet med den inriktning som fastställdes i Översiktsplan 2010.

Det planerade bostadsbyggandet innehåller främst bostäder i flerbostadshus. Då hushåll i denna typ av bostäder är mindre än hushåll i småhus har den genomsnittliga boendetätheten beräknats till 2,0 invånare per nybyggd bostad.

Bostadsbyggandet beräknas till 130-140 nya bostäder per år 2015-2016 och därefter 255-270 bostäder per år 2017-2021.

Befolkningsutveckling

Förskolebarn, 1-5 år, förväntas uppgå till 2 520-2 550 barn fram till 2017 och därefter öka med ett femtiotal barn varje år till 2022 respektive 25-30 barn per år under resten av planperioden.

Grundskolebarn 6-12 år beräknas öka med runt 50 barn per år fram till 2017, ligga runt 3 700 barn 2017-2019 och därefter öka med cirka 30 barn per år 2020-2021 respektive i genomsnitt 50 barn per år 2022-2028.

Grundskolebarn 13-15 år beräknas öka med 70-80 barn per år fram till 2018, ligga runt 1 600 barn under åren 2019-2021 och öka under kommande år till 1 700 barn år 2028.

Gymnasieungdomar, 16-18 år, fortsätter minska ett par år till, fram till 2016, innan det vänder och 2020 är tillbaka på samma nivå som 2012, 1 560 ungdomar. Åldersgruppen fortsätter öka under hela perioden till 2028 och beräknas då vara 1 735 invånare.

Till följd av minskade gymnasiekullar kommer 19-24 åringar att minska fram till 2020 innan det vänder och beräknas öka stadigt de kommande åren.

Åldersgruppen 25-39 år beräknas öka med 150-200 invånare per år fram till 2021, därefter blir den årliga ökningen runt 75 invånare per år.

Åldern 40-64 år förväntas växa lite men stadigt under perioden.

De yngre pensionärerna, 65-84 år, beräknas öka stadigt med i genomsnitt 100 invånare per år under planperioden.

Den äldsta åldersgruppen, 85 år och däröver, förväntas pendla runt 1 170 invånare fram till 2018 och därefter öka varje år, en årlig ökning som blir större efterhand.

Totalt planeras befolkningen öka med 260-280 invånare per år 2016-2017. Från 2018 planeras nivån komma upp över 500 invånare för att närma sig 600 invånare framåt 2028.

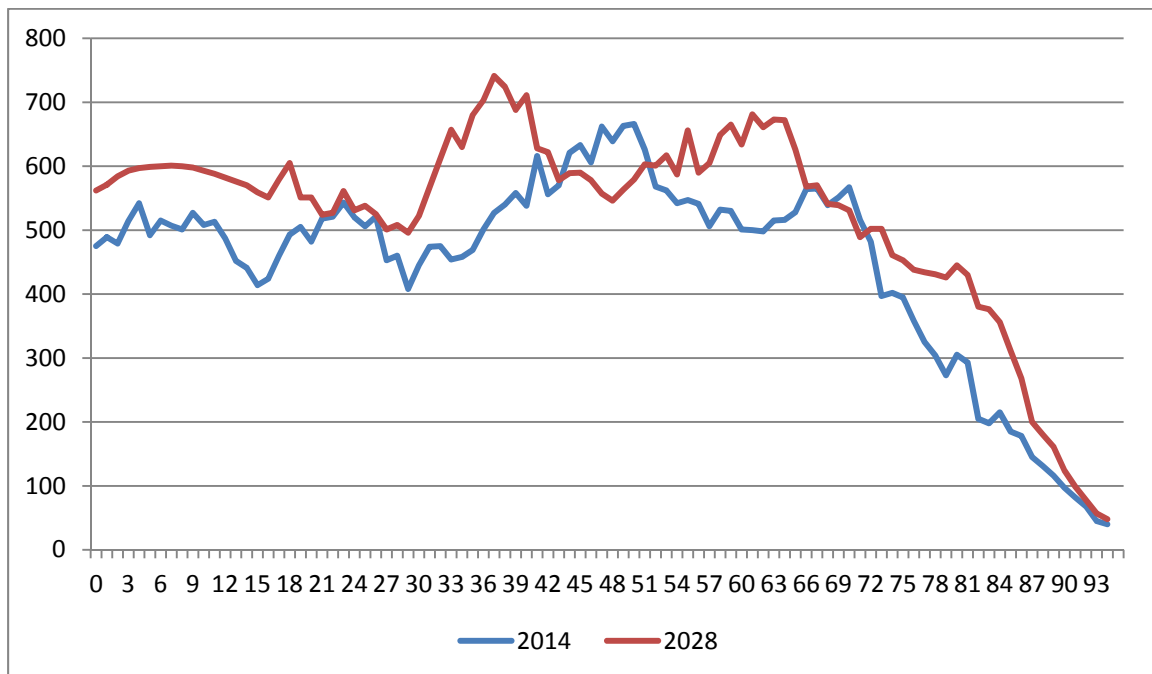
Befolkningsutveckling: utfall 2013-2014 och plan 2015, 2016 och vartannat år till 2028

Ålder	2013	2014	2015	2016	2018	2020	2022	2024	2026	2028
0	473	475	490	496	515	531	541	547	553	562
1-5	2 542	2 516	2 544	2 523	2 602	2 703	2 790	2 858	2 905	2 944
6-12	3 476	3 558	3 602	3 666	3 693	3 760	3 833	3 889	4 039	4 162
13-15	1 269	1 307	1 382	1 457	1 592	1 611	1 620	1 694	1 660	1 705
16-18	1 487	1 377	1 290	1 282	1 413	1 563	1 639	1 644	1 720	1 735
19-24	3 174	3 089	3 027	2 874	2 684	2 612	2 721	2 983	3 155	3 245
25-39	7 189	7 249	7 371	7 523	7 901	8 292	8 582	8 727	8 927	9 092
40-64	14 221	14 254	14 261	14 316	14 518	14 617	14 778	14 952	15 148	15 435
65-84	7 832	7 982	8 095	8 232	8 450	8 684	8 887	9 092	9 310	9 498
85-84	1 174	1 166	1 177	1 156	1 177	1 214	1 263	1 359	1 443	1 622
Totalt	42 837	42 973	43 239	43 525	44 545	45 587	46 654	47 745	48 860	50 000

Invånare efter ålder

Fördelningen av invånarna efter ålder beräknas att förändras en del 2028 jämfört med 2014. Barnen förväntas bli fler, speciellt de mellan 12 och 17 år. Fler invånare förväntas också mellan 27 och 40 år, mellan 52 och 65 år samt mellan 72 och 94 år. Färre invånare förväntas mellan 44 och 51 år och mellan 69 och 71 år.

Antal invånare efter ålder år 2014 och 2028

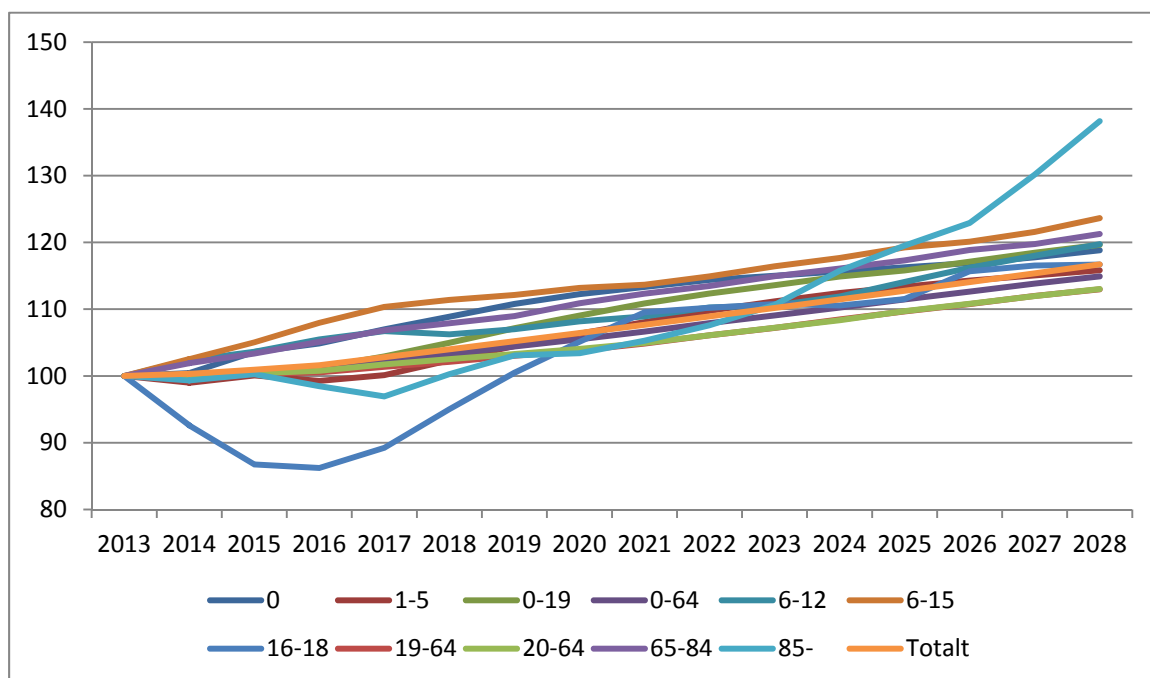


Åldersgrupper i resursfördelningssystemet

Totalt ökar befolkningen fram till 2028 med 17 procent. De flesta åldersgrupper ökar också ungefär i denna takt, barn upp till 18 år och 65-84 åringar beräknas öka något mer. Gymnasieungdomar, 16-18 år, minskar fram till 2016 innan det vänder och beräknas 2019 nå samma nivå som 2013.

Åldersgruppen 85 år och äldre minskar under 2016 och 2017 men ökar därefter och beräknas under planperioden fram till 2028 öka med 38 procent.

Åldersgrupper i resursfördelning, utveckling 2014-2028 utifrån index 100 år 2013



Försörjningsbörda

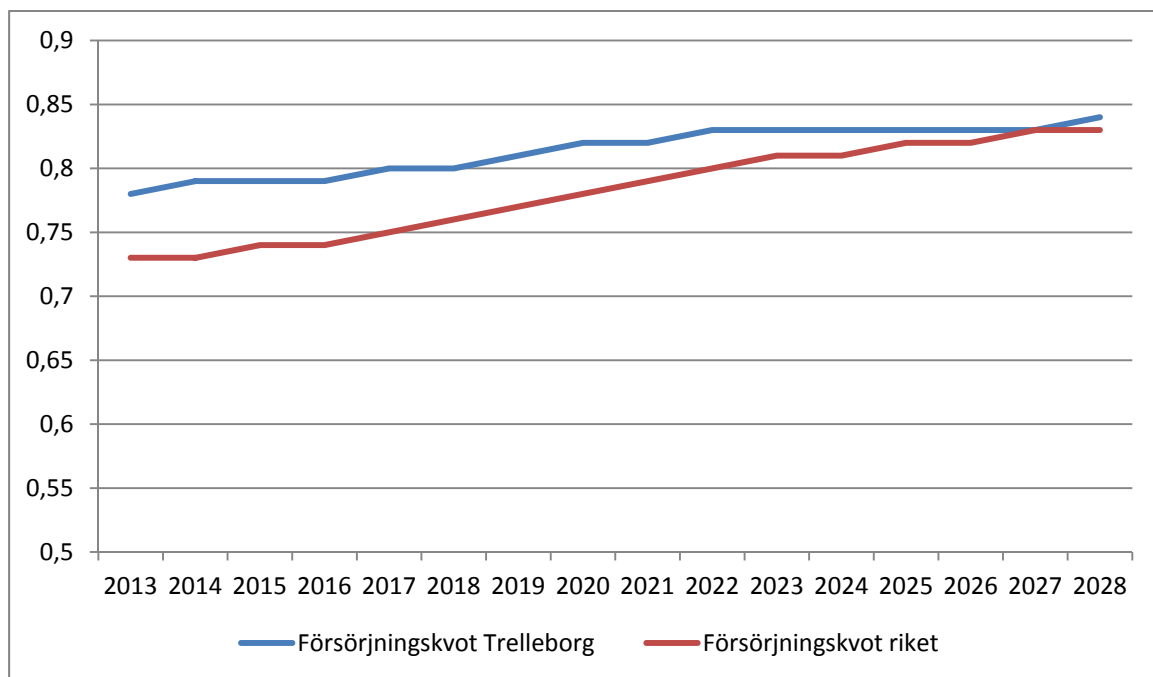
Försörjningsbörda är kvoten mellan invånare i icke-yrkesverksam ålder (0-19 och 65 år och äldre) och invånare i yrkesverksam ålder (20-64 år).

Försörjningsbördan har ökat i kommunen sedan 1990. Ökningen beräknas att bromsas upp då åldersgrupper i yrkesverksam ålder ökar mer än barn, gymnasieungdomar och pensionärer.

Försörjningsbördan beräknas att öka från 0,79 år 2014 till 0,84 år 2028.

Försörjningsbördan för riket är lägre än för Trelleborg men skillnaden beräknas minska och bli lika stor år 2027 om befolkningsutvecklingen i Trelleborg sker i enlighet med plan.

Försörjningsbörda; utfall 2013-2014 och plan 2015-2028



Folkmängd efter ålder; utfall 2013-2014 och plan 2015-2028

Ålder	2013	2014	2015	2016	2017	2018	2019	2020	2021	2022	2023	2024	2025	2026	2027	2028
0	473	475	490	496	506	515	524	531	536	541	544	547	550	553	557	562
1	471	489	492	499	508	518	528	536	543	549	553	557	560	563	567	571
2	509	479	493	505	514	524	534	544	552	560	565	570	574	577	581	584
3	543	514	490	501	516	525	535	545	554	563	571	577	581	586	589	593
4	502	542	520	495	507	522	531	541	551	561	570	578	584	589	593	597
5	517	492	549	523	500	513	528	537	547	557	567	576	583	590	595	599
6	498	515	507	552	528	505	518	533	542	552	562	572	581	589	595	600
7	502	507	522	511	557	533	510	523	538	547	557	567	577	587	594	601
8	535	501	504	526	516	562	538	515	528	543	552	562	572	583	592	600
9	504	527	508	508	531	521	567	543	520	533	548	558	568	578	588	598
10	506	508	541	512	512	535	525	572	548	525	538	553	562	573	583	593
11	483	513	509	544	516	517	540	530	576	552	529	543	558	567	578	588
12	448	487	511	513	549	520	521	544	534	581	557	534	547	562	572	582
13	440	452	488	514	516	552	524	525	548	538	585	561	538	551	567	576
14	410	441	451	490	517	519	555	527	528	551	541	588	564	541	555	570
15	419	414	443	453	493	521	523	559	531	531	555	545	592	568	545	559
16	454	424	414	445	458	498	526	528	564	536	536	560	550	597	573	551
17	495	460	423	416	451	463	503	531	533	569	541	542	565	556	603	579
18	538	493	453	421	418	452	465	504	532	534	570	542	543	567	557	605
19	498	505	479	441	416	413	446	459	498	526	528	564	536	537	561	551
20	529	482	506	462	433	407	403	437	449	489	516	519	555	527	528	551
21	536	518	463	493	459	430	403	399	433	445	485	512	515	551	523	524
22	565	521	504	457	497	462	433	406	402	436	448	487	515	518	554	527
23	543	543	521	502	464	503	468	438	412	408	442	454	494	522	524	561
24	503	520	554	519	508	469	508	473	443	417	413	447	460	500	528	531
25	527	506	537	556	528	517	478	517	482	453	426	423	457	470	510	538
26	449	521	507	544	569	541	530	491	530	496	466	440	437	471	484	525
27	450	453	538	515	558	584	556	544	506	545	511	481	456	453	487	501
28	417	460	467	551	534	577	602	574	563	525	564	530	501	476	473	508
29	444	408	475	483	572	554	597	623	595	584	546	586	552	524	499	496
30	460	445	446	492	503	592	575	618	644	617	606	568	608	575	547	522
31	461	474	471	460	510	522	611	594	637	663	636	625	588	628	595	567
32	447	475	481	481	474	524	536	625	608	652	678	651	641	604	644	612
33	440	454	476	489	493	486	536	548	637	620	664	690	663	653	617	657
34	464	458	461	485	501	505	498	548	560	649	632	676	703	677	667	630
35	489	469	455	469	497	513	517	510	560	572	662	645	689	716	690	680
36	524	501	479	463	481	508	525	528	521	572	584	673	657	702	729	703
37	531	527	502	486	474	491	519	535	539	532	583	595	685	669	713	741
38	556	540	536	509	496	483	501	528	545	549	543	593	606	695	680	724
39	530	558	540	540	517	504	491	509	536	553	557	551	601	614	704	688
40	606	538	562	544	547	523	510	498	515	543	560	564	558	609	621	711
41	544	616	535	565	549	552	529	516	503	521	549	566	570	564	615	628
42	566	556	611	539	572	556	559	535	522	510	528	556	573	577	571	622
43	615	570	549	614	545	577	561	564	541	528	516	534	562	579	583	578
44	633	621	569	551	619	549	582	566	569	545	533	521	539	567	584	589
45	605	633	617	571	556	623	554	587	571	574	551	538	526	544	572	590
46	658	606	635	619	576	561	628	559	592	576	579	556	544	532	550	578
47	644	662	609	639	625	582	567	634	565	598	582	585	562	550	539	557
48	664	639	663	612	645	631	588	573	640	571	604	589	592	569	557	546
49	670	663	649	666	618	650	636	593	578	646	577	610	595	598	575	563
50	627	666	666	649	669	620	653	639	596	582	649	580	613	598	602	579

Ålder	2013	2014	2015	2016	2017	2018	2019	2020	2021	2022	2023	2024	2025	2026	2027	2028
51	566	626	668	665	651	670	622	654	640	598	583	650	582	615	600	603
52	568	568	623	667	665	651	670	622	654	641	598	584	651	583	616	601
53	539	562	562	622	667	666	651	670	623	655	641	599	585	652	584	617
54	544	542	566	562	624	669	668	653	672	625	657	644	602	587	654	587
55	542	547	538	565	564	625	670	668	654	673	626	658	645	603	589	656
56	503	541	541	536	565	564	625	670	668	654	673	626	659	645	604	590
57	524	506	539	540	537	566	564	625	670	669	655	674	627	659	646	605
58	536	532	502	539	542	539	568	566	627	672	671	657	676	630	662	649
59	502	530	524	503	541	544	541	570	569	629	674	673	660	679	633	665
60	506	501	536	525	504	543	546	543	572	570	631	675	674	661	680	634
61	500	500	500	535	525	505	543	546	543	572	571	631	676	675	662	681
62	508	498	502	498	534	524	504	542	546	543	572	571	630	675	674	661
63	521	515	494	499	497	533	523	503	541	544	542	571	570	629	674	673
64	530	516	501	491	497	495	530	521	501	539	543	540	569	568	627	672
65	574	528	514	498	490	496	494	529	520	501	538	542	540	568	567	626
66	579	564	525	512	498	490	496	495	529	521	502	539	543	541	569	568
67	538	565	569	523	512	498	490	496	495	529	521	502	539	543	541	570
68	566	539	572	565	521	510	496	489	495	494	528	520	501	538	542	541
69	569	551	528	566	560	517	506	493	485	492	491	525	517	498	535	539
70	527	567	552	521	559	554	511	501	488	481	487	486	520	512	494	531
71	491	516	552	544	514	552	547	505	495	483	475	482	481	514	507	489
72	404	482	510	543	535	507	544	540	498	488	477	470	476	475	508	502
73	404	397	473	501	534	526	499	535	531	491	481	470	463	469	469	502
74	408	402	387	463	490	523	515	489	525	521	482	472	462	455	461	461
75	362	395	385	378	452	480	511	504	478	514	511	472	463	453	446	453
76	337	358	387	375	368	441	468	499	492	467	503	500	462	454	444	438
77	315	325	341	375	364	358	430	456	486	479	456	490	488	451	443	434
78	284	304	315	330	363	352	347	416	442	471	465	442	476	474	439	431
79	312	273	292	303	318	350	340	335	402	427	456	450	428	462	460	426
80	308	305	262	281	292	306	337	328	323	388	412	439	434	414	446	445
81	217	293	285	250	269	279	293	323	314	310	372	396	422	417	398	430
82	209	205	276	269	237	255	265	278	306	298	294	354	377	402	397	380
83	225	198	190	258	252	222	239	249	261	288	281	278	335	356	380	376
84	203	215	180	177	239	234	207	224	232	244	270	263	260	314	334	356
85	203	185	192	166	162	220	215	191	207	215	226	250	244	242	292	311
86	160	178	168	174	150	147	199	196	174	189	196	207	229	223	222	268
87	154	145	164	149	156	134	132	178	176	157	170	177	186	207	202	200
88	137	131	125	144	131	138	118	116	157	156	139	151	157	166	184	180
89	116	116	116	108	124	113	119	102	100	136	135	121	132	137	145	161
90	93	97	98	98	91	106	96	101	87	85	116	115	103	113	118	124
91	78	82	81	81	82	76	88	80	85	72	71	97	96	87	95	99
92	63	68	62	65	66	66	62	72	65	69	59	58	79	79	71	78
93	57	45	50	49	52	52	53	49	57	51	55	47	46	63	63	57
94	35	40	37	38	38	39	40	40	38	44	39	43	36	35	48	48
95-w	78	79	84	84	86	86	88	89	90	89	93	93	95	91	88	96
Totalt	42837	42973	43239	43527	44037	44548	45065	45589	46118	46654	47196	47742	48298	48858	49426	50000