



## Delårsrapport 2 2024

Trelleborgs kommunkoncern

## Innehållsförteckning

1. Sammanfattning .....	4
2. Förenklad förvaltningsberättelse .....	5
2.1. Den kommunala koncernen .....	6
2.2. Händelser av väsentlig betydelse .....	7
2.2.1. För perioden januari–augusti .....	7
2.2.2. Förväntad utveckling till årets slut .....	10
2.3. Ekonomisk ställning .....	13
2.3.1. Ekonomiska förutsättningar .....	13
2.3.2. Ekonomisk utveckling .....	13
2.4. Förväntad utveckling .....	14
2.4.1. Kommunfullmäktiges politiska prioriteringar .....	14
2.4.2. Finansiella mål .....	25
2.5. Helårsprognos .....	26
2.5.1. Kommunkoncernen .....	26
2.5.2. Kommunen .....	27
2.5.2.1 Drift och budgetföljsamhet .....	27
2.5.2.2 Investeringar .....	29
2.5.2.3 Exploateringar .....	30
2.5.2.4 Skuldutveckling .....	30
2.5.2.4 Pensionsåtagande .....	31
2.5.3. Bolagen .....	32
2.6. Balanskravsresultat .....	34
2.7. Samlad bedömning avseende god ekonomisk hushållning .....	36
2.8. Väsentliga personalförhållanden .....	36
2.8.1. Sommarrekrytering och feriejobb för ungdomar .....	38
3. Räkenskaper .....	39
3.1. Redovisningsprinciper .....	39
3.2. Resultaträkning .....	43
3.3. Balansräkning .....	44
3.4. Pensionsredovisning .....	45
3.5. Driftredovisning .....	45
3.6. Investeringsredovisning .....	46
3.7. Exploateringsredovisning .....	46
3.8. Skuldredovisning .....	47

3.9. Ekonomisk ordlista .....48

# 1. Sammanfattning

Prognosen för Trelleborgs kommun visar på en positiv avvikelse för skatteintäkter och generella stats- och utjämningsbidrag. Detta trots att skatteunderlagets ökningstakt har bromsats under 2024 som en effekt av ett oförändrat antal arbetade timmar jämfört med 2023, något som kommunen bedömer vara den viktigaste faktorn till nedgången i tillväxt vad gäller skatteunderlaget. Inflationen minskar mot mer normala nivåer och detta visar på en kraftig minskning av pensionskostnader. Det finns fortsatt förseningar inom exploaterings- och investeringsverksamheten som en effekt av att bostadsbyggandet och byggstarter ännu inte återhämtat sig från den höga inflationen som varit.

*Attraktiv boendeort, Utbildning och arbetsliv, Trygghet och livskvalitet samt Förtroende och inflytande* är de fyra politiskt prioriterade områdena för verksamheterna under mandatperioden. Kommunen bedömer att alla de politiska prioriteringarna kommer att vara förstärkta vid årets slut.

Ett stort arbete har genomförts för de verksamheter som tagit fram en handlingsplan för budget i balans, där det nu finns tydliga indikationer på att arbetet med planen lett till positiv effekt.

Det har genomförts ett arbete med att hantera lös inredning kopplat till Axel Ebbes nya konsthall och under hösten kommer fokus att ligga på kommunikationsinsatser inför invigningen. Flera exploateringsprojekt pågår i Trelleborg. Det pågår fortsatt arbete med entreprenad av allmän platsmark och den arkeologiska utgrävningen som sker inom ramen för detaljplan för kriminalvårdsanstalten, som ryms inom ramen för delprojektet Business Center Trelleborg (BCT). Trelleborgs hamn och deras arbete med att vara Europas mest hållbara RoRo-hamn (Roll on Roll off) skapar intresse på både nationell och internationell nivå.

Trelleborgs kommunkoncern prognostiserar ett resultat om minus 63,0 miljoner kronor för 2024 jämfört med budget om plus 1,0 miljoner kronor. Kommunkoncernens resultat exklusive exploateringsverksamhet prognostiseras uppgå till minus 61,1 miljoner kronor, vilket är 40,5 miljoner kronor bättre än det budgeterade resultatet på minus 101,5 miljoner kronor.

Kommunens prognostiserade resultat uppgår till minus 103,1 miljoner kronor för 2024 jämfört med budget om minus 23,5 miljoner kronor. Resultatet exklusive exploateringsverksamheten, vilket är det resultat som följs upp mot det finansiella målet, uppgår till minus 100,2 miljoner kronor, vilket är 25,8 miljoner kronor bättre än det budgeterade resultatet på minus 126 miljoner kronor.

Ett av två finansiella mål för kommunen och två av tre finansiella mål för kommunkoncernen beräknas uppnås. Sammantaget, för kommunen och kommunkoncernen, förväntas därmed tre av fem finansiella mål uppnås.

Antalet invånare i Trelleborg kommer sannolikt att öka men befolkningsprognosen har behövt skrivas ned. Kommunen bedömer att detta beror på försenade bostadsbyggen, vilket är en effekt av det rådande världsläget och den försvagade ekonomin i landet. Den reviderade prognosen innebär utmaningar inom främst förskoleverksamheten såsom behovet att anpassa verksamheten utifrån ett minskat antal barn.

Arbetslösheten i Trelleborg var i juli månad något högre än vad den var vid samma period förra året. Trots detta har den faktiska utvecklingen varit bättre än förväntat. Detta har lett till att arbetslöshetsprognosen har skrivits ned något. Sjukfrånvaron bland de anställda i kommunen ligger fortsatt stabil med en sjukfrånvaro om 6,3 procent jämfört med 6,3 procent vid slutet av 2023.

## 2. Förenklad förvaltningsberättelse

I förvaltningsberättelsen lämnar kommunen information om förvaltningen av kommunen och den kommunala koncernen i enlighet med Lag 2018:597 om kommunal bokföring och redovisning, 11 kapitlet och Rådet för kommunal redovisning enligt avsnittet förenklad förvaltningsberättelse.

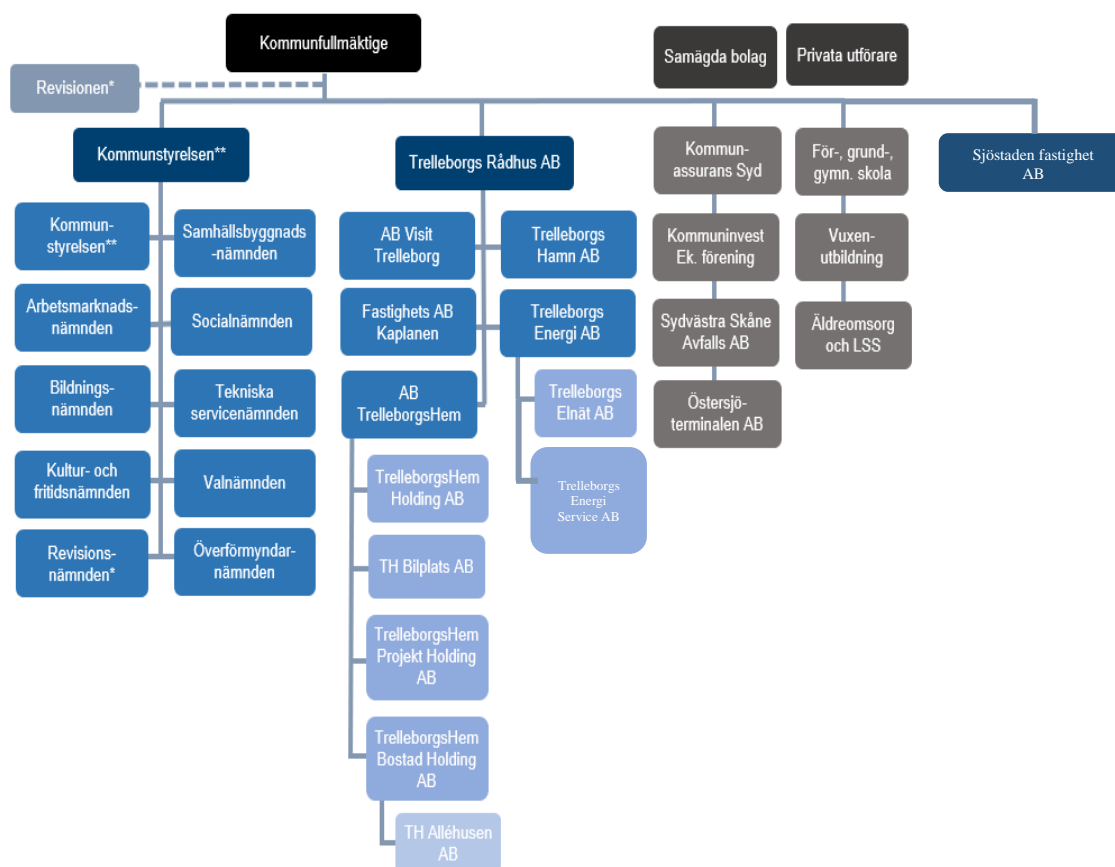
I förvaltningsberättelsen finns bland annat information om kommunkoncernens ekonomiska resultat, organisation, personal, investeringar samt händelser och beskrivningar av saker som har hänt i den kommunala verksamheten under 2024. Vidare framgår också hur kommunkoncernen och kommunen förväntas uppfylla de finansiella målen och kommunfullmäktiges inriktningsmål.

## 2.1. Den kommunala koncernen

Den samlade kommunala verksamheten bedrivs i nämnds- och förvaltningsform samt genom de helägda kommunala bolagen. Det finns två samverkansföretag: Kommunassurans Syd AB som hanterar kommunens försäkringar och Kommuninvest Ekonomisk förening som finansierar en betydande del av kommunens investeringsbehov. Trelleborg kommun äger aktier i Inera AB och i Sydvästra Skånes Avfalls AB. Kommunen anlitar privata utförare inom områdena grund- och gymnasieskola, vuxenutbildning samt vård och omsorg.

Trelleborgs Rådhus AB ansvarar för operativ och finansiell styrning och samordning inom bolagskoncernen, samt mellan bolagskoncernen och kommunen.

Under året har inga förändringar skett av kommunens nämndsorganisation. Trelleborghem AB har förändrat organiseringen av den verksamhet som bedrivs i deras dotterbolag.



\*Rent organisatoriskt betraktas *revisionsnämnden* som en nämnd och är liksom övriga nämnder underställd kommunfullmäktige, *Revisionen* har även ett koncernövergripande och granskande uppdrag som inkluderar en kontroll och revisionsplikt av samtliga nämnder och bolag.

\*\*Kommunstyrelsen verkar som en egen nämnd med verksamhets- och budgetansvar, men har även, en av kommunfullmäktige, delegerad uppsiktsplikt samt uppföljnings- och ledningsansvar över kommunens övriga facknämnders verksamheter.

## 2.2. Händelser av väsentlig betydelse

Nedan följer en kort sammanfattning av ett urval av nämndernas och bolagens väsentliga händelser under januari till augusti och fram till årets slut. För mer utförlig information om nämndernas verksamheter; se respektive delårsrapport.

### 2.2.1. För perioden januari–augusti

#### Arbetsmarknadsnämnden

Arbetslösheten i Trelleborg var i juli 2024 7,8 procent att jämföra med 6,6 procent för riket. Trelleborgs resultat står sig dock starkt jämfört med resultatet för Skåne om 8,9 procent. Vid en jämförelse mellan det första halvåret *januari-juni* 2024 har arbetslösheten i Trelleborg ökat med 0,4 procentenheter jämfört med samma period 2023. Störst har ökningen varit för män, 0,6 procentenheter jämfört med 0,1 procentenheter för kvinnor. Antalet nya lediga jobb minskar i Skåne och så även i Trelleborg, dock inte riktigt i samma takt. Antalet nya inskrivna arbetssökande från Trelleborg till Arbetsförmedlingen har ökat något jämfört med samma period 2023. Däremot är det varit lägre för unga 18–24 år med en minskning på 3,8 procent.

Under perioden januari-juli 2024 har antalet nyansökningar om ekonomiskt bistånd i Trelleborg ökat med 72,5 procent jämfört med samma period 2023. Detta har påverkat såväl kostnaden av utbetalt ekonomiskt bistånd som ökad arbetsbelastning för medarbetare. Den höga inflationen har medfört att arbetsgivare minskat på rekrytering och praktikplatser, vilket medfört ökade svårigheter att få ut individer i arbete. Detta har påverkat ekonomi och utfall negativt. En samverkan med Arbetsförmedlingen med gemensamma mål kopplat till budget är därför ytterst relevant för att hålla tillbaka arbetslösheten. Det är positivt att fler har arbetssökande har nyttjat anställningsstöd, till exempel introduktions- och nystartsjobb.

#### Bildningsnämnden

Antalet elever inom bildningsnämndens verksamhet minskar. Orsakerna till detta är demografiska förändringar, såsom att det föds allt färre barn och att inflyttningen sker i något lägre takt än prognostiserat. Förra året var det totala antalet nyfödda det lägsta sedan 2003 och antalet födda barn per kvinna det lägsta som någonsin uppmäts i Sverige.

De minskade barnkullarna påverkar varje enskild enhet inom bildningsnämnden. Det innebär en utmaning för verksamheterna eftersom det inte blir färre barn och elever i enskilda åldersgrupper, utan minskningen är genomgående i samtliga årskullar. Detta märks allra tydligast inom förskolan. Enheterna påverkas i hög grad då intäkten för barnet eller eleven uteblir men merparten av kostnaderna kvarstår. Utmaningen för verksamheterna blir att anpassa och justera bemanningen, då den utgör största kostnaden för varje verksamhet. Justeringar i bemanning är främst möjliga att göra i samband med tjänsteplanering inför varje nytt läsår.

#### Kommunstyrelsen

Kommunledningsförvaltningens valkansli samordnade sommarens allmänna val till Europaparlamentet vilket avslutades den 9 juni. Arbetet inför och under valet krävde en bemanning med extra och tillfälliga personalresurser samt samordning av frivillig personal ute i valdistrikten.

Kommunfullmäktige har under våren antagit sex övergripande och långsiktiga hållbarhetsmål som nämnderna och bolagen inom kommunkoncernen ska arbeta för att uppnå.

Hållbarhetsmålen har sin grund i FN:s globala mål för hållbar utveckling och visar riktningen för kommunens gemensamma hållbarhetsarbete.

Arbetet med platsvarumärket Trelleborg fortsätter. En extern kommunikationsbyrå har upphandlats för att ta fram en visuell identitet samt en implementeringsplan som förväntas att lanseras under hösten 2024.

### **Kultur- och fritidsnämnden**

Kultur- och fritidsförvaltningen har under perioden inlett en organisationsöversyn och ett omställningsarbete för att kunna svara upp mot nya förutsättningar med anledning av dels verksamhetsövergång av anläggningsdrift och skötsel till teknisk serviceförvaltning, dels nya förväntningar på att kunna spela en mer central roll i arbetet med en växande, mer attraktiv och hållbar kommunen.

Förvaltningen förväntas stödja kultur- och fritidsnämnden för att kunna vara en pådrivande och samordnande roll i genomförandet av det kommande kulturpolitiska programmet. Programmet ska bidra till samhandling och medvetandegöra kulturens roll och värde samt se till så att trelleborgarnas tillgång till konst och kultur bibehålls och utvecklas i en växande kommun.

### **Samhällsbyggnadsnämnden**

Det har pågått och pågår arbete med ca 25 detaljplaner. Byggbranschen är inne i en lågkonjunktur vilket har medfört en generell påverkan på förvaltningen i form av ett lägre inflöde av uppdrag och projekt och därmed lägre intäkter. Generellt sett tar framtagandet av detaljplanerna längre tid än tidigare, vilket beror på att flera detaljplaner är mer komplexa med många intressenter och parallella tillståndsprocesser. Utredningskraven är högre ställda än tidigare och fler detaljplaner överklagas vilket i sin tur också har påverkat intäkterna för planärendena.

Efter stormen *Babet* hösten 2023 har antalet ärenden gällande strandskyddsdispenser ökat på grund av de skador som uppstod och det har varit en ökad mediabevakning kring frågan. Antalet ärenden har mer än dubblats under 2024 och prognosen pekar på en fortsatt ökning.

### **Socialnämnden**

Socialnämnden har under det senaste året haft ekonomiska utmaningar kopplat till kostnader för personal och externt köp av vård samt kostnadsökningar kopplade till inflation och volymökningar. Socialnämnden redovisade ett underskott för budgetåret 2023. Nämnda problematik har burits med in i 2024 och utgör fortfarande en utmaning. Som en följd av detta antog socialnämnden i mars en handlingsplan för budget i balans.

Ett stort fokus i verksamheterna har varit att nå de mål som sattes upp i handlingsplan för budget i balans. Det finns tydliga indikationer på att detta arbete gett resultat under det gångna tertiet. Som exempel kan nämnas minskade personalkostnader, minskade kostnader för köpt vård samt ökade intäkter.

### **Tekniska servicenämnden**

Verksamheten har gjort en inventering av skadorna till följd av stormen *Babet* och bedömt kostnaderna för återställningen av dessa. I bokslutet 2023 har det avsatts ekonomiska medel om 13,7 miljoner kronor för återställningen. Indikationen är att kostnaderna inte kommer att uppgå till avsatta medel. Det återstår fortfarande åtgärder att genomföra, exempelvis renovering av



infrastrukturen inom småbåtshamnarna i Smyge och Skåre. Vid årets slut förväntas samtliga planerade åtgärder att vara utförda. En sidoeffekt av klimatförändringarna är att de översvämningar och stormar som kommunen har haft har lett till behov av att se över försäkringars utformning och innehåll då de inte möter kommunens behov i dagsläget. Det blöta vädret under årets första månader har lett till höga belastningar på ledningsnät, pumpstationer och reningsverk samt krävt många arbetstimmar inom organisationen och även orsakat översvämningar i källare och på mark. Våren och sommaren har dock så här långt framskridit utan större skyfall eller torka.

### **Trelleborgs Hamn AB**

I januari började Unity Line att köra med ett nytt fartyg på ruten Trelleborg-Swinoujscie vilket är deras fjärde fartyg på samma rutt. Fartyget är 186 meter långt och har en lastkapacitet om nästan 3 000 längdmeter och är numera det största fartyget av de fyra.

Mark- och miljödomstolen fastslog en dom som innebär att Trelleborgs kommun nu kan fastställa detaljplanen för en evakuerings- och angreppsväg samt en framtida östlig hamninfart till och från Trelleborgs Hamn.

### **Trelleborgs Energi AB**

Bolaget ställde i februari om merparten av sina elhandelsavtal från enbart förnybar till fossilfri energi. Detta kommer möjliggöra att priset blir lägre för kunden och därmed blir bolaget mer konkurrenskraftigt. I slutet av 2023 beslutades om nya ägardirektiv i frågan.

Förutom att bolagets egen satsning på solceller sattes på paus finns det en tydlig trend på att mängden solceller som ansluts i nätet har avstannat. Förklaringen är troligtvis att räntorna är högre samt att priset på el minskat drastiskt under de timmar som panelerna producerar elektricitet.

Fjärrvärmenätet fortsätter växa, även om antalet nyanslutningar till fjärrvärmenätet är färre än 2023 så dras det nya fördelningsledningar runt om i Trelleborg för att säkra fjärrvärmens framfart och kunna erbjuda fler kunder en fossilfri uppvärmning. Nätet fortsätter alltså att växa för att kunna framtidssäkra fjärrvärmens roll i uppvärmningen av framtidens Trelleborg.

### **AB Trelleborgshem**

Trelleborgshem har förvärvat Alvabo Fastighets AB om nu ändrat namn till TH Alléhusen AB. Köpet inkluderar fastigheten Alsingehejdan 11 med ett lagakraftvunnet bygglov för 112 lägenheter samt ett underjordiskt garage.

I Smygehamn har bostadsrättsföreningen Netzéns väg färdigställts med 42 bostadsrätter av vilka 33 redan är sålda. I ett närliggande område har 58 hyresrätter blivit inflyttningsklara och är i det närmaste fullt uthyrda.

### **AB Visit Trelleborg**

Under 2024 har Visit Trelleborgs verksamhet präglats av den pågående utredningen om bolagets framtida organisationsstruktur. Detta har begränsat möjligheterna att driva verksamheten framåt. Fokus har i stället legat på att genomföra de planerade åtaganden inom marknadsföring, press- och PR-arbete, utveckling av besöksnäringen och evenemang samt besökarservice. Utredningens slutsatser kring behovet av förändrad finansieringsform har inneburit utmaningar.

När det gäller Tillväxtverkets officiella inkvarteringsstatistik visar antalet kommersiella gästnätter till och med juli en nedgång på minus 2,2 procent. Denna utveckling följer trenden i hela Skåne, minus 1,3 procent, och påverkas av en minskning av inhemska gästnätter, något som kan kopplas till den avtagande effekten av att ha semester hemma efter pandemin. Däremot är det glädjande att de utländska gästnätterna fortsätter att öka, med en tillväxt på 18,2 procent för Trelleborg, där antalet danska besökare ökat med 47,6 procent och tyska besökare med 7,8 procent.

## **2.2.2. Förväntad utveckling till årets slut**

### **Bildningsnämnden**

Bildningsförvaltningen förväntas ha ett överskott av utbildningsplatser både i staden och på landsbygden när detta sätts i relation till befolkningsprognos och demografiska förändringar som skett under de senaste åren. Detta förväntas leda till ekonomiska och organisatoriska utmaningar på grund av minskade barnkullar.

Gemensamt lärande i hela styrkedjan förväntas bli bättre som en effekt av delaktighet mellan profession och politik med målet att få en gemensam syn på strategisk inriktning, prioriterade mål och tillhörande indikatorer. Inom ramen för den nationella utbildningspolitiken förväntas nämnden behöva förbereda sig för eventuella ändringsförslag utifrån en nationell statlig utredning om elevhälsans uppdrag och syfte. Det finns och kommer finnas utmaningar med nämndens kunskapsuppdrag där elevers prestationer är lägre än genomsnittet inom matematik, svenska och svenska som andraspråk. För att hantera detta läggs fokus på att stärka läsförmågan. Fortsatt förväntas även förvaltningen bedriva stora delar av verksamheten under höjd beredskap där flertalet åtgärder och insatser pågår för att möjliggöra detta.

Slutligen kommer förvaltningen under hösten att se över hur verksamheten påverkas av ett lagförslag från regeringen om att elever ska få tillgång till bemannade skolbibliotek runtom i Sveriges kommuner.

### **Arbetsmarknad**

Arbetslöshetsprognosen för Trelleborg har skrivits ned något då den faktiska utvecklingen inte var lika allvarlig som befarat. Trots detta kommer det finnas utmaningar inom arbetsmarknadsområdet då arbetslösheten förväntas minska tydligt först 2026. Det förväntas bli ökade kostnader för ekonomiskt bistånd som en effekt av ny lagrådsremiss och det kommer krävas insatser riktade mot att skapa boendelösningar för personer med uppehållstillstånd enligt massflyktsdirektivet. Dialog har inletts med Trelleborgshem för att hantera detta.

Det finns och kommer finnas ett högre tryck på vuxenutbildningar och för att hantera detta ska ett antal åtgärder påbörjas under hösten för att bli mer flexibla i antagningsfrekvenser, studietakter och studieformer. Det förväntas finnas ett behov av samverkan med flertalet aktörer för att hantera förändringar och regeländringar som kommer börja gälla 2025. När det gäller företagande förväntas utmaningar finnas inom detaljhandel och byggbransch. Likt resultat för riket förväntas även antalet konkurser att öka.

### **Kultur- och fritidsnämnden**

Under hösten kommer mycket tid att läggas på att kommunicera verksamheten kopplad till ombyggnationen av Axel Ebbes konsthall och det förväntas vara ett stort behov av marknadskommunikation. Redan nu pågår arbete med att planera lös inredning i lokalerna, att utveckla ny basutställning, att hantera invigningen och att hantera offentliga konstverk.

Kultur- och fritidsförvaltningen ser behov av att undersöka Söderslätts hallens potential och nyttjande då det finns ytor som används mindre än andra och eftersom hallen är den enda fungerande arenan för större evenemang krävs en översyn. En växande befolkning och ojämn tillgång till kultur och fritidsaktiviteter som är grundad i socioekonomiska förhållanden kommer ställa krav på att barnrättssäkra verksamheten. Detta innebär bland annat ökad dialog för att säkerställa att barn och unga har inflytande och ges rätt till kultur och fritid. Här genomförs satsningar för att bättre kunna nå ut till ungdomar via biblioteksverksamheten.

### **Samhällsbyggnadsnämnden**

Den generella konjunktorens påverkan på tillväxt och efterfrågan inom exploatering och byggbranschen förväntas leda till en negativ inverkan på förvaltningens verksamhet i form av främst förseningar. För att hantera detta förväntas uppdrag om ny plantaxa startas. Det kommer framåt finnas krav på stärkt datahantering och tillhandahållning av denna. Under hösten kommer ett förberedande arbete att genomföras för att hantera eventuellt inkomstbortfall i det fall att kommuner inte ska få statlig kompensation för förlorade intäkter kopplat till den så kallade *Öppna datalagen*. Det kommer vara ett ökat fokus avseende kvalitet och förbättringsarbete, stärka förutsättningar för god arbetsmiljö och minska sårbarhet i styrning och beslutstagande. Räddningstjänsten kommer inte redovisa en budget i balans vilket till stor del beror på förändring i pensionssystemet.

### **Socialnämnden**

Regeringen har fattat beslut om en lagrådsremiss för att ersätta socialtjänstlagen med en ny lag, grundad i vetenskap och beprövad erfarenhet. Detta kommer att påverka socialförvaltningens förebyggande verksamhet, service, insatserbjudande och kompetens. Det föreslås också ny lagstiftning som rör frågan om rättigheter för ukrainare med tillfälligt skydd i Sverige. Detta kommer innebära förändringar för förvaltningen eftersom målgruppen efter folkbokföring i kommunen kommer kunna ansöka om förmåner enligt socialtjänstlagen.

Fortsatt arbete kommer också göras för att säkerställa efterlevnad av ny lagstiftning som trädde i kraft under våren 2024. Det förväntas vara fortsatt ansträngt gällande förutsättningar att verkställa boendebeslut fram till dess att ett nytt gruppboende står klart. Slutligen kommer kostnadsbildningen och belastningen bli högre för hemvården till följd av nytt avtal. Det är högt tryck på kön till dagverksamhet och flera har väntat längre än lagstadgade tre månader. För att hantera detta erbjuds utökade insatser från hemvården, det beviljas tillfällig korttidsvistelse och anhöriga får mer avlösning i hemmet.

### **Tekniska servicenämnden**

Tekniska serviceförvaltningen kommer att delta i EU-projektet Kommunsamverkan för morgondagens kompetens, för att kunna framtidssäkra kompetens på arbetsmarknaden. En inventering genomfördes under våren avseende ärendehanteringssystem och via denna ska förvaltningens samtliga ärendehanteringsprocesser vara kartlagda och genomgångna innan årets

slut. Detta förväntas möjliggöra bättre kontroll och uppföljning av leverans samt kunna vara underlag till en bättre kravställning vid upphandling av ärendehanteringssystem. Det integrationsarbete som påbörjades i början av året då driftavdelningen på kultur- och fritidsförvaltningen överfördes till tekniska serviceförvaltningen kommer fortsätta. Framåt kommer det handla om att omorganisera för att säkerställa att skiftet ska kunna leverera effekt och samordningsvinster i kärnuppdrag.

### **Kommunstyrelsen**

Nämndens uppdrag att styra, stödja och samordna kommunens arbete såväl i det operativa som det strategiska arbetet förväntas stärkas som ett resultat av att ledningsorganisationen nu är helt bemannad. Näringslivsfunktionen kommer fortsätta arbeta med det nationella konceptet BID (Business improvement district), ett koncept som handlar om att skapa en attraktiv stadskärna i samverkan med det lokala näringslivet.

Det har pågått och kommer fortsätta pågå ett arbete med att hålla kommunen uppdaterad i frågor gällande det säkerhetspolitiska läget i omvärlden. För att stärka beredskapen genomförs en beredskapsvecka under hösten där kommunen uppmärksammar veckan för medborgarna genom att erbjuda flertalet aktiviteter och övningar.

### **AB Trelleborgshem**

I september månad kommer ett dotterbolag till Trelleborgshem att förvärva de kvarvarande 9 bostadsrätterna i bostadsrättsföreningen Netzéns väg i Smygehamn.

### **Trelleborgs hamn AB**

Trafiken inom lastbilar och löstrailers förväntas återhämta sig och öka jämfört med föregående år. Byggnation i form av planer och färdigställande av vindkraftverk fortsätter enligt satta planer.

### **Trelleborgs energi AB**

Blir det en mycket mild vinter har detta en direkt påverkan på utfallet i ekonomi. I övrigt fortsätter arbetet med att nå uppsatta mål för året avseende fler och nöjdare kunder samt att driva omställningen till ett fossilfritt samhälle.

### **AB Visit Trelleborg**

Framåt ser besöksnäringen positivt på effekterna av möjliga räntesänkningar och en potentiell konjunkturvändning, vilket förväntas ha en gynnsam effekt på privatkonsumtionen och företagens benägenhet att investera i konferenser och representation.

Under resten av året kommer bolagets fokus ligga på att förbereda VD-växlingen samt säkerställa en smidig övergång till de av kommunen beställda tjänsterna, samtidigt som arbetet med marknadsföring och press följer den fastlagda marknadsplanen för 2024. Partnerskapet med den lokala besöksnäringen och samarbetet med skånska kollegor genom Visit Skåne fortsätter att vara starkt och prioriterat.

## 2.3. Ekonomisk ställning

### 2.3.1. Ekonomiska förutsättningar

Skatteunderlagets ökningstakt bromsas i år till följd av att antalet arbetade timmar i ekonomin är oförändrade sedan 2023. Detta utgör den viktigaste faktorn till nedgången för skatteunderlagstillväxten 2024 jämfört med 2023. Sveriges Kommuner och Regioner (SKR) bedömer att lågkonjunkturen bottenar 2024 och hela kommunsektorn drabbas genom en historiskt låg ökning av skatteunderlaget år 2024.

Trelleborgs kommun prognostiserar dock med en positiv avvikelse på 10,8 miljoner kronor för skatteintäkter samt generella stats- och utjämningsbidrag 2024, vilket grundar sig i SKR:s samhällsekonomiska bedömning från augusti månad samt Trelleborgs kommuns uppdaterade befolkningsprognos.

Andelen arbetslösa i Trelleborg har under de senaste två åren legat på mellan sju och åtta procent och uppgick vid senaste mätningen i juli 2024 till 7,8 procent. Det är precis som tidigare år en procentenhet högre än riksgenomsnittet på 6,8 procent men också klart lägre än genomsnittet för Skåne som uppgår till 9,1 procent.

### 2.3.2. Ekonomisk utveckling

I samband med arbetet med budget 2024 visade de ekonomiska förutsättningarna på fortsatt hög inflation och stor ökning av pensionskostnaderna. Det fanns samtidigt en förväntan på att inflationen skulle gå ner under 2024 och inte minst skulle pensionskostnaderna sjunka kraftigt inför 2025. Mot den bakgrunden beslutade kommunfullmäktige om en budget för 2024 med ett medvetet underskott på 126 miljoner kronor, exklusive exploateringsverksamheten.

Under årets första månader har inflationen sjunkit mot mer normala nivåer och prognosen för pensionskostnaderna inför 2025 visar på en kraftig minskning, vilket är i linje med den långsiktiga planeringen. Under året har även förväntningarna på samhälls ekonomin blivit mer positiva, vilket bland annat syns i en viss ökning av skatteintäkter och generella statsbidrag.

Däremot är förväntningarna fortsatt låga när det gäller bostadsbyggande och byggstartar i närtid, vilket bland annat har lett till förseningar i exploaterings- och investeringsverksamheterna, samt ytterligare nedskrivning av befolkningsprognosen.

Exploateringsverksamheten redovisar en prognos som pekar mot 105,4 miljoner kronor sämre resultat i driftredovisningen än budgeterat, varav 72,4 miljoner kronor avser lägre försäljningsintäkter.

Beträffande investeringsvolymerna så är bedömningen att kommunens samlade investeringsutgifter kommer att uppgå till 604 miljoner kronor för helåret 2024, vilket är 313 miljoner kronor lägre än budgeterat.

Den lägre befolkningsprognosen innebär utmaningar inom främst förskoleverksamheten, som får en ännu större utmaning i att anpassa verksamheten till ett minskat antal förskolebarn.

Utvecklingen av ekonomin i kommunens verksamheter ser positiv ut trots förutsättningarna. Verksamheterna prognostiserar nettokostnader som är sammanlagt cirka 20 miljoner kronor lägre än budget, exklusive exploateringsverksamheten. Skatteintäkter och statsbidrag bedöms

bli cirka 11 miljoner kronor bättre än budget och nettot av finansiella intäkter och kostnader bedöms bli 5 miljoner kronor sämre än budget.

Det innebär att den samlade helårsprognosen för kommunens verksamheter, exklusive exploateringsverksamheten, visar ett resultat på minus 100,2 miljoner kronor, vilket är 25,8 miljoner kronor bättre än budget. Resultatet inklusive exploateringsverksamhet prognostiseras till minus 103,1 miljoner kronor, vilket är 79,6 miljoner kronor sämre än budget.

När det gäller kommunkoncernen som helhet, det vill säga, kommunen och kommunens helägda bolag, så visar helårsprognosen ett samlat resultat på minus 6,2 miljoner kronor, vilket är 61,8 miljoner kronor sämre än budget. När exploateringsverksamheten exkluderas prognostiserar kommunkoncernen ett samlat resultat på 42,6 miljoner kronor, vilket är 41,6 miljoner kronor bättre än budget.

Efter årets första åtta månader uppgår kommunkoncernens samlade skuld till 4 294,3 miljoner kronor. Skulden har ökat med 153,4 miljoner kronor sedan årets början. Av den totala skulden avser 1483,6 miljoner kronor kommunens egen skuld och bolagens samlade skuld uppgår till 2810,7 miljoner kronor.

## 2.4. Förväntad utveckling

### 2.4.1. Kommunfullmäktiges politiska prioriteringar

Kommunfullmäktige antog 2023 politiska prioriteringar för perioden 2023–2026. I kommande avsnitt presenteras uppföljningen och förväntad bedömning (vid årets slut) av respektive prioritering. Detta görs genom en analys av de indikatorer med tillhörande åtgärder som är framtagna av nämnderna. Bedömningen av indikatorerna baseras på om de förväntas förstärkas eller inte vid årets slut. Varje prioritering har bedömts utifrån en procentuell fördelning enligt nedan:

0–49 procent förstärkta indikatorer = inte förstärkt

50–79 procent förstärka indikatorer = delvis förstärkt

80–100 procent förstärka indikatorer = förstärkt

Politiska prioriteringar	Indikatorer
Attraktiv boendeort	8
Utbildning och arbetsliv	13
Trygghet och livskvalitet	17
Förtroende och inflytande	7

## Attraktiv boendeort

**Tabell 1. Redovisning av skatteunderlag och resande**

Indikator	Planerade åtgärder	Förväntad bedömning vid årets slut
Skattekraft kr/inv	Flertalet byggprojekt har färdigställts och inflyttning har skett i flertalet bostäder. Efter en viss fördröjning har även arbete påbörjats för säljstart inom Övre och Östervång.  Om de åtgärder som nämnts ovan och tidigare års positiva resultat håller i sig förväntas indikatorn bedömas som förstärkt vid årets slut.	<i>Förstärkt</i>
Andel befolkning i kollektivtrafikhöga läge (%)	Skånetrafiken har genomfört upphandling för kollektivtrafikutredning av Trelleborgs stadstrafik och det genomförs kontinuerlig dialog med relevanta aktörer för kollektivtrafik. Flertalet förändringar inom kollektivtrafiken förväntas genomföras under 2025 som en effekt av förslagsinlämning och omröstning avseende utveckling av kollektivtrafiken, något som skapade stort engagemang bland medborgarna.  Om de åtgärder som nämnts ovan och tidigare års positiva resultat håller i sig förväntas indikatorn bedömas som förstärkt vid årets slut.	<i>Förstärkt</i>

**Tabell 2. Redovisning av skötsel och ytor**

Indikator	Planerade åtgärder	Förväntad bedömning vid årets slut
Nöjdhet med skötsel av gång- och cykelbanor (%)	Fokus har legat och kommer fortsatt att ligga på att utveckla och förbättra ärendehanteringssystem. Detta gäller bland annat snabb och effektiv delegering av arbete och att arbeta informativt med medborgarna så att förväntningar läggs på rätt nivå. Arbetet med ärendehanteringssystem syftar också till att ge snabb återkoppling gällande svarstid till medborgarna,  Givet ovan nämnda åtgärder förväntas indikatorn bedömas som förstärkt vid årets slut.	<i>Förstärkt</i>
Nöjdhet med skötsel av gator och vägar (%)	På samma sätt som för ovan mål pågår det ett utvecklingsarbete gällande ärendehantering.  Givet ovan nämnda åtgärder förväntas indikatorn bedömas som förstärkt vid årets slut.	<i>Förstärkt</i>
Nöjdhet med skötsel av byggnader där kommunen bedriver verksamhet (%)	Under resterande del av året kommer fokus att ligga på att fortsätta med täta kunddialoger med internkunder (förvaltningarna). Något som förväntas generera nöjda kunder och i längden nöjda medborgare. Det planeras också för implementering av process för planerat underhåll i samverkan med förvaltningarna. Slutligen ska en ny modell för internhyra tas fram för implementering 2026 som öppnar upp för större möjlighet till påverkan från hyresgästernas sida.  Givet ovan nämnda åtgärder förväntas indikatorn bedömas som förstärkt vid årets slut.	<i>Förstärkt</i>
Nöjdhet med avfallshantering i kommunen (%)	Genom analys av kundnöjdhetsundersökning har det identifierats särskilt viktiga områden att fokusera på och	<i>Förstärkt</i>

	<p>detta har lett till att kommunen arbetar med ett brett spektrum av åtgärder inriktade på dessa områden.</p> <p>Givet ovan nämnda åtgärder förväntas indikatorn bedömas som förstärkt vid årets slut.</p>	
Nöjdhet med VA-hantering i kommunen (%)	<p>Genom analys av kundnöjdhetsundersökning har det identifierats särskilt viktiga områden att fokusera på och detta har lett till att kommunen arbetar med ett brett spektrum av åtgärder inriktade på dessa områden.</p> <p>Givet ovan nämnda åtgärder förväntas indikatorn bedömas som förstärkt vid årets slut.</p>	<i>Förstärkt</i>
Nöjdhet med friluftsområden (%)	<p>Den tänkta policyn för grönytefaktor är ännu ej framtagen och ett angränsande uppdrag med att ta fram riktlinjer för kvalitén av förskolors och skolors utemiljö påbörjas inte förrän senare i höst.</p> <p>Givet att de tänkta åtgärderna ännu inte är påbörjade förväntas indikatorn bedömas som ej förstärkt vid årets slut.</p>	<i>Ej förstärkt</i>

### Samlad bedömning av den politiska prioriteringen attraktiv boendeort

Förstärkning	Bedömning
88 %	<i>Förstärkt</i>

### Utbildning och arbetsliv

Tabell 3. Redovisning av barn och ungas utbildning

Indikator	Planerade åtgärder	Förväntad bedömning vid årets slut
Upplevd trygghet i skolan (%)	<p>Utifrån kartläggningsarbete pågår ett arbete med att skapa en kommgemensam utbildningsresurs i skolan för hälsofrämjande insatser. Vidare fortsätter utvecklingen av processer inom daglig fysisk aktivitet, rastaktiviteter samt hållbara och pedagogiska skolmältider.</p> <p>För att stärka samsyn och kapacitet i elevhälsoarbetet sker terminsvis återkommande elevhälsodagar. Inom ramen för detta erbjuds specifik kompetens utifrån identifierat behov. Kuratorer, skolpsykologer och skolsköterskor bedriver också nätverksträffar för möjlighet till erfarenhetsutbyte.</p> <p>För att ytterligare identifiera framtida behov genomförs fokusgrupper med syfte att öka förståelse kring vilka områden som behövs prioriteras.</p> <p>Ett omfattande och brett arbete pågår inom området elevhälsa och trygghet och givet att den upplevda tryggheten i skolan år 2023 höll sig stabil samtidigt som den minskade bland genomsnittet för alla kommuner och Skånes kommuner förväntas målet bedömas som förstärkt vid årets slut.</p> <p>Om de åtgärder och resultat som nämns ovan håller i sig, förväntas indikatorn vara förstärkt vid årets slut.</p>	<i>Förstärkt</i>
Meritvärde Åk 9	För att stärka undervisningen och skapa bättre kunskapsresultat, meritvärden, behörighet till yrkesprogram samt öka andelen gymnasieelever med examen inom tre år,	<i>Förstärkt</i>



	<p>genomförs ett arbete med att stärka återkopplingen till lärare när det gäller deras undervisning.</p> <p>Det pågår ett kunskapsuppdrag som fokuserar på att förbättra elevers prestationer inom ämnen där prestation varit lägre. För att uppnå detta kartläggs brister i färdigheter, för att på så sätt identifiera åtgärder för att kunna stärka kompetensen inom dessa ämnen. Det behövs kompetensutveckling för lärare när det gäller läsförberedelse samt när det gäller att anpassa undervisningen utifrån olika elevers behov för att på så sätt motivera och stärka elevernas läsning. På grund av detta erbjuds varje rektorsområde ett antal platser vid en utbildningsinsats.</p> <p>Om de åtgärder och resultat som nämns ovan håller i sig, förväntas indikatorn vara förstärkt vid årets slut.</p>	
Uppnått kunskapskrav i alla ämnen åk 9 (%)	<p>Se ovan åtgärdsrapportering för meritvärde.</p> <p>Trots att det pågår ett omfattande och riktat arbete med att stärka prestationerna inom ämnen där prestationer tidigare varit lägre förväntas det inte bli en konkret effekt när det gäller kunskapskrav inom alla ämnen förrän längre fram i tiden.</p> <p>Tidigare år har visat på negativa resultat och detta i samband med att effekterna av ovan nämnda åtgärder inte förväntas komma förrän i ett senare skede förväntas indikatorn bedömas som ej förstärkt vid årets slut.</p>	<i>Ej förstärkt</i>
Åk 9 behöriga till yrkesprogram (%)	<p>Se ovan åtgärdsrapportering för meritvärde.</p> <p>Tidigare år har visat på negativa resultat och detta i samband med att effekterna av ovan nämnda åtgärder inte förväntas komma förrän i ett senare skede förväntas indikatorn bedömas som ej förstärkt vid årets slut,</p>	<i>Ej förstärkt</i>
Andel gymnasieelever med examen inom 3 år (%)	<p>Se ovan åtgärdsrapportering för meritvärde.</p> <p>Tidigare år har visat på negativa resultat och detta i samband med att effekterna av ovan nämnda åtgärder inte förväntas komma förrän i ett senare skede förväntas indikatorn bedömas som ej förstärkt vid årets slut.</p>	<i>Ej förstärkt</i>

**Tabell 4. Redovisning av levnadssituation och arbetsförutsättningar**

Indikator	Planerade åtgärder	Förväntad bedömning vid årets slut
Andel barn med ekonomiskt bistånd (%)	<p>Utifrån målgruppens och arbetsgivarens behov har riktade åtgärder genomförts för att aktivt prioritera insatser för sökande av långvarigt ekonomiskt bistånd. Ett projekt kallat "Samansvar" med fokus att stärka individer som står långt från arbetsmarknaden med parallella insatser.</p> <p>Tidiga siffror visar på att andelen inskrivna med långvarigt ekonomiskt bistånd har minskat med 8 procentenheter jämfört med föregående år. Med bakgrund av detta, målgruppsanpassning och förstärkt verksamhet via samansvar förväntas målet vara förstärkt vid årets slut.</p> <p>Om de åtgärder och resultat som nämns ovan håller i sig, förväntas indikatorn vara förstärkt vid årets slut.</p>	<i>Förstärkt</i>

Andel barn med ekonomiskt bistånd (uppbär) (%)	Riktade åtgärder har genomförts genom aktiv prioritering av insatser genom att kontinuerligt följa antalet barn 0-16 år som är i hushåll med ekonomiskt bistånd och personal har haft diskussioner gällande vikten av prioriteringarna.  Givet ovan nämnda åtgärder förväntas indikatorn bedömas som förstärkt vid årets slut.	<i>Förstärkt</i>
Andel individer som blir självförsörjande mot arbete och studier (%)	Ett jobbspår har startats upp i samverkan mellan arbetsgivare och arbetsförmedlingen och det har genomförts jobbmässa, direktrekryteringar, praktikanställningar och en vård- och omsorgsmässa.  Yrkesutbildning har utökats, anpassade utbildningar med högre studietakt har införts och kortare utbildningar inom vården har etablerats. Genom samverkan med arbetsförmedlingen har även antalet introduktionsjobb och nystartsjobb ökat.  Givet ovan nämnda åtgärder förväntas indikatorn bedömas som förstärkt vid årets slut trots tidiga siffror som visar på ett sämre resultat för perioden.	<i>Förstärkt</i>
Andel elever som avslutar en reguljär kurs på SFI under ett år	SFI har börjat med löpande antagning och skolformerna inom vuxenutbildning har blivit mer flexibla sett till antagningsformerna.  Inom den teoretiska delen pågår ett förbättringsarbete för att öka närvaron och inom det systematiska utvecklingsarbetet pågår ett arbete med att få fram mer statistik som visar utveckling och genomströmning.  Givet ovan nämnda åtgärder förväntas indikatorn bedömas som förstärkt vid årets slut.	<i>Förstärkt</i>
Unga vuxna som slutar gymnasiet utan examen eller studiebevis om 2500 p, ska vägledas till fortsatta studier (%)	Genom ett nytt arbetssätt har det legat och ligger ett fokus på att stärka unga vuxna att slutföra utbildning genom till exempel digitala träffar med de unga vuxna och marknadsföring av vuxenutbildningar. En ny organisation inom det kommunala aktivitetsansvaret har möjliggjort ett tätare arbete inom vuxenutbildning och det finns nu en dedikerad studie- och yrkesvägledare inom organisationen som kan nyttja sitt nätverk i detta arbete.  Om de åtgärder och tidigare års positiva resultat håller i sig förväntas indikatorn bedömas som förstärkt vid årets slut.	<i>Förstärkt</i>
Andel invånare 16–64 med låg utbildningsnivå (%)	Det har blivit en starkt samverkan mellan såväl universitet och högskola som företagare i kommunen genom att ett antal konkreta samarbeten och projekt har startats. Exempel på dessa är framtagande av yrkeshögskoleutbildningar, samverkan i form av kompetensfond mellan Trelleborgs kommun och Lunds universitet och projektansökningar gällande livsmedelsprojekt med syfte att öka tillväxt.  Utöver detta har lärcentrum förstärkts med ämneskompetenser och det har kommit ny förstelärare som är specialiserad på att utveckla lärmiljöer inom vuxenutbildningen i Trelleborg. Slutligen har antal projekt och samarbeten med högskola/universitet ökat.  Givet ovan nämnda åtgärder förväntas indikatorn bedömas som förstärkt vid årets slut.	<i>Förstärkt</i>
Andel invånare 16–24 som varken arbetar eller studerar (%9	Jobbspår har startats upp och genomförts inom vård och omsorg, lokalvård och grönyteskötsel	<i>Förstärkt</i>

	<p>Det har genomförts jobbmässa och direktrekryteringar som praktik som lett till anställningar för sökande och ökad kompetens för arbetsgivare. Likaså har det även genomförts branschträffar i samband med rekryteringsträffar.</p> <p>Under året har 288 ungdomar erbjudits reguljärt feriejobb för och därutöver har åtta 8 ungdomar erbjudits jobb med utökat ansvar. 30 ungdomar har också fått möjligheten att starta eget företag inom ramen för en insats där ungdomarna har fått ta del av ett startkapital för att driva sin affärsidé.</p> <p>Det har även genomförts ett antal åtgärder riktade mot att stärka yrkeshögskola och vuxenutbildningar. Exempel på dessa är införande av utbildning med högre studietakt, ökad samverkan med kriminalvården för att möjliggöra kursstart av utbildning för socialt arbete och säkerhet, ökad samverkan för vätgasutbildning och genomförande av vård och omsorgsmässa.</p> <p>Givet ovan nämnda åtgärder förväntas indikatorn bedömas som förstärkt vid årets slut.</p>	
Företagsklimat enligt svenskt näringsliv och Sveriges kommuner och regioner	<p>En e-tjänst har skapats för att kunna ta del av synpunkter med målet att företagare såväl som medborgare lättare ska kunna lämna värdefulla insikter för verksamhet som bidrar till företagsklimat. Ett antal näringslivsfrukostar har också arrangerats samt att kommunen har varit stöd till näringslivet genom att bistå med rekryteringsträffar mellan arbetssökare och arbetsgivare.</p> <p>En näringslivsstrategi har tagits fram med tillhörande handlingsplan med målet att stärka näringslivet i kommunen och flera åtgärder har genomförts enligt plan. En arbetsgrupp har upprättats för att säkerställa god följsamhet av strategin och flertalet informationsinsatser har genomförts både lokalt och regionalt i samband med presentationer, mässor och event.</p> <p>Givet ovan nämnda åtgärder förväntas indikatorn bedömas som förstärkt vid årets slut.</p>	<b>Förstärkt</b>

### Samlad bedömning av den politiska prioriteringen utbildning och arbetsliv

Förstärkning	Bedömning
77 %	<b>Förstärkt</b>

### Trygghet och livskvalitet

Tabell 5. Redovisning av förebyggande trygghet

Indikator	Planerade åtgärder	Förväntad bedömning vid årets slut
Nöjdhet med trygghet utomhus på kvällar och nätter (%)	För andra året i rad har sommargatan tagit plats på Östergatan. Näringsidkare och invånare som rör sig på sommargatan har även medverkat i dialog om trygghetsfrågor. Kommunen har också kontinuerligt tagit del av underlag via webbverktyget <i>rapportera otrygga platser</i> vilket har gett och ger information om framtida åtgärder.	<b>Förstärkt</b>

	Givet ovan nämnda åtgärder förväntas indikatorn bedömas som förstärkt vid årets slut.	
Upplevda problem med trafikstörningar (%)	<i>Så involverar du näringslivet i det lokala brottsförebyggande arbete i länsstyrelsen Västra Götaland</i> är en hemsida där det nu har gått ut information kopplat brottsförebyggande arbete.  Inom arbetsmetoden Effektiv samordning för trygghet (EST) fortsätter ett arbete med att ha en uppdaterad lägesbild som ger information för att kunna förhindra och förebygga trafikproblem och skapa trygghet.  Givet ovan nämnda åtgärder förväntas indikatorn bedömas som förstärkt vid årets slut.	<i>Förstärkt</i>
Brott mot narkotikastrafflagen antal /100 000 inv	Trots riktade åtgärder bland kommunens gym och en nystartad arbetsgrupp visar siffror på en ökad användning av narkotika (2019-2022) i Trelleborg och även ökad nivå av anmälda brott mot narkotikastrafflagen under 2023.  Givet detta förväntas indikatorn bedömas som ej förstärkt vid årets slut.	<i>Ej förstärkt</i>
Antal barn och unga som kommit kontakt med förebyggande verksamhet	Ett kontinuerligt stöd erbjuds och en ungdomsrådgivning har startat tillsammans med ett pågående arbete med att erbjuda barn och unga stöd i ett tidigt skede.  Givet ovan nämnda åtgärder förväntas indikatorn bedömas som förstärkt vid årets slut.	<i>Förstärkt</i>

**Tabell 6. Redovisning av hälsa och välmående**

Indikator	Planerade åtgärder	Förväntad bedömning vid årets slut
Nöjdhet med LSS (%)	Nya fokusområden har identifierats utifrån de tidigare resultaten.  Om de åtgärder som nämnts ovan och tidigare års positiva resultat håller i sig förväntas indikatorn bedömas som förstärkt vid årets slut	<i>Förstärkt</i>
Nöjdhet FS (%)	Nya fokusområden har identifierats utifrån de tidigare resultaten samt att det genomförs kontinuerlig genomgång av specifika frågeställningar.  Om de åtgärder som nämnts ovan och tidigare års positiva resultat håller i sig förväntas indikatorn bedömas som förstärkt vid årets slut	<i>Förstärkt</i>
Brukarnöjdheten IFO (%)	Vissa verksamheter har tagit fram specifika frågor utifrån de tidigare resultaten som ytterligare ska kunna ge möjlighet för riktade insatser.  Om de åtgärder som nämnts ovan och tidigare års positiva resultat håller i sig förväntas indikatorn bedömas som förstärkt vid årets slut	<i>Förstärkt</i>
Nöjdhet med mat och matupplevelse på säbo (%)	Boendeenheterna har arbetat aktivt med att bli bättre på att erbjuda hyresgästerna fler kostalternativ. Detta har visat sig vara positivt då en intern kundundersökning som komplement till den nationella brukarundersökningen visade på 91 procent nöjdhet bland svarande.  Om de åtgärder och resultat som nämns ovan håller i sig, förväntas indikatorn vara förstärkt vid årets slut.	<i>Förstärkt</i>

Antalet föräldrar som erbjudits föräldrastöd	Då föräldragrupper och enskilt stöd erbjuds förväntas indikatorn bedömas som förstärkt vid årets slut.	<i>Förstärkt</i>
--	--	------------------

**Tabell 7. Redovisning av aktiv och meningsfull fritid**

Indikator	Planerade åtgärder	Förväntad bedömning vid årets slut
Andel simkunniga	Skolsimundervisning erbjuds för alla elever i åk 2 och särskilt för elever som inte uppnått sina mål för simkunnighet i årskurs 3-6. Erbjudande finns även under sportlov, höstlov och påsklov. Utöver detta genomfördes extra satsning under sommaren i samarbete med Backafall fritidsgård.  Trots ovan visar siffror inte på någon ökning av andel simkunniga och detta tillsammans med ett stängt äventyrsbad leder till förväntan om att indikatorn inte kommer bedömas som förstärkt vid årets slut.	<i>Ej förstärkt</i>
Antal barnbokslån	Biblioteket ska bedriva utåtriktad och uppsökande läsförmedlande verksamhet i förskola och grundskola.  Dessa aktiviteter ska tillsammans med den reguljära barnverksamheten på biblioteket bidra till att målet nås.  Resultat för perioden visar inte på någon ökning av barnbokslån vilket gör att indikatorn förväntas bedömas som ej förstärkt vid årets slut.	<i>Ej förstärkt</i>
Andel barn och ungdomar som deltar i kulturskolans verksamhet	Ett arbete pågår för att öka kännedomen om kulturskolans verksamhet hos barn och unga genom uppsökande verksamhet och samverkansprojekt. Även en viss utökad lärarresurs har inrättats.  Eftersom effekterna av ovan nämnda åtgärder inte förväntas komma förrän i ett senare skede förväntas indikatorn bedömas som ej förstärkt vid årets slut	<i>Ej förstärkt</i>
Antal besök på kommunens fritidsgårdar	Siffror från juli i år visar på en positiv ökning i antalet besök på fritidsgårdarna. För att fortsätta denna trend kommer fokus ligga på att nå nya besökare och ta idéer och önskemål bland besökarna. Information kommer regelbundet att ges på kommunens skolor gällande fritidsgårdar och fortsatt arbete med att ta emot feriearbetare kommer göras.  Om de åtgärder och resultat som nämns ovan håller i sig, förväntas indikatorn vara förstärkt vid årets slut.	<i>Förstärkt</i>
Nivå av deltagande i skollovsaktiviteter	Samverkan mellan flera förvaltningar och föreningslivet pågår arbete med syfte att skapa en öppen och kreativ miljö för gränsöverskridande verksamhet under sommarlov.  Givet ovan åtgärder förväntas indikatorn bedömas som förstärkt vid årets slut.	<i>Förstärkt</i>
Nöjdhet med lokala kultur- och nöjeslivet (%)	Det kommer erbjudas större möjligheter än tidigare för ett rikt kulturutbud i form av musikkvällar och föreställningar, en ny verksamhet ska på plats till den om- och tillbyggda konsthallen. Kommunens kulturgaranti kommer också fortsätta för äldre och elevkonserter för äldre ska hållas. Därutöver finns det en satsning på utomhusbio och ett förbättrat nyttjande av stadsparkscenen.	<i>Förstärkt</i>

	Givet ovan nämnda åtgärder förväntas indikatorn bedömas som förstärkt vid årets slut.	
Nöjdhet med skötsel av idrotts- och motionsanläggningar (%)	Genom löpande dialog med föreningslivet ska kommunen bättre kunna anpassa skötsel- och servicebehov av anläggningar och ett automatiskt bevattningssystem är i drift på flertalet anläggningar. Två av kommunens konstgräsplaner ska bytas ut innan årsskiftet och en ny rugbyanläggning har driftsatts.  Givet ovan nämnda åtgärder förväntas indikatorn bedömas som förstärkt vid årets slut.	<i>Förstärkt</i>
Andel fysiskt aktiva minst 150h/veckan	Under juni-augusti har medborgare haft möjligheten att kunna samlas och prova på olika aktiviteter utomhus, något som möjliggjorts av föreningen <i>Aktiv gemenskap</i> . Detta var något som genomfördes en eftermiddag i veckan.  Varje vecka under sommaren har också kommunens lådcyklar lånats av medborgarna i kommunen. Det har även via medborgabudgeten byggts en skateramp, naturhinderbana, basketplan och invigts ett löpspår; samtliga åtgärder som ökar möjligheten för en mer fysiskt aktiv vardag.  Om de åtgärder som nämnts ovan och tidigare års positiva resultat håller i sig förväntas indikatorn bedömas som förstärkt vid årets slut	<i>Förstärkt</i>

### Samlad bedömning av den politiska prioriteringen trygghet och livskvalitet

Förstärkning	Bedömning
76 %	<i>Förstärkt</i>

### Förtroende och inflytande

Tabell 8. Redovisning av barn och unga samt service och ärendehantering

Indikator	Planerade åtgärder	Förväntad bedömning vid årets slut
Elevers uppskattade inflytande (%)	Fortsatt finns ett fokus på att anpassa inflytande till stigande ålder och mognad. Det har tagits fram ett stödmaterial för att utveckla vårdnadshavares möjlighet till delaktighet och inflytande, något som användas i skolornas forum för samråd. Vidare fokus kommer vara att stärka systematiken kring uppföljning av synpunkter från elevers vårdnadshavare.  Givet ovan åtgärder förväntas positiv effekt komma senare vilket gör att indikatorn förväntas bedömas som ej förstärkt vid årets slut.  Eftersom effekterna av ovan nämnda åtgärder inte förväntas komma förrän i ett senare skede förväntas indikatorn bedömas som ej förstärkt vid årets slut.	<i>Ej förstärkt</i>
Nöjdhet med kontaktcenters ärendehantering (%)	Genomförd servicemätning visar på ett positivt resultat jämfört med föregående år. Det har införts ett mer användarvänligt ärendehanteringssystem som möjliggör bättre spårbarhet.	<i>Förstärkt</i>

	<p>Kontinuerliga avstämningar sker mellan kommunens förvaltningar för att säkerställa god och snabb service. Kommunikationsinsatser har riktats åt att effektivisera hänvisningen vid frånvaro. Fler verksamheter har infört telefontid för att medborgare snabbt och enkelt ska komma i kontakt med tjänstepersoner.</p> <p>Om de åtgärder och resultat som nämns ovan håller i sig, förväntas indikatorn vara förstärkt vid årets slut.</p>	
Antal förslag till medborgarbudgeten <i>En miljon idéer</i>	<p>Information har skickats ut per post till samtliga hushåll på landsbygden (våren 2024) och flera mindre utskick till specifika orter har genomförts i samband med invigning av slutförda förslag.</p> <p>En film om ett av En miljon idéers genomförda förslag har spelats in och spridits i sociala medier. Till följd av tidigare utveckling av En miljon idéers riktlinjer samt en kommunikationsstrategi har fler förslag inkommit under 2024 i jämförelse med 2022 och 2023.</p> <p>Om de åtgärder och resultat som nämns ovan håller i sig, förväntas indikatorn vara förstärkt vid årets slut.</p>	<i>Förstärkt</i>
Svarsfrekvens medborgarundersökning (%)	<p>Kommunen har planerat genomföra ett antal kommunikationsinsatser i samband med undersökningen som inte genomförts tidigare. En kommunikationsplan har tagits fram som redogör för insatser vid specifika tidpunkter såsom riktade inlägg på sociala medier i samband med första utskick av enkät, utskick av personligt följebrev och sponsrade inlägg som ska löpa under hela undersökningens gång.</p> <p>Givet ovan åtgärder förväntas indikatorn bedömas som förstärkt vid årets slut.</p>	<i>Förstärkt</i>
Antal medborgarförslag	<p>Information om möjlighet att lämna förslag har förbättrats och tydliggjorts. I samband med att första artikeln och inlägget om medborgarundersökningen förmedlades även information medborgarförslag. Kommunen ser också över rutiner kopplade till medborgarförslag och behovet av ytterligare eventuella åtgärder.</p> <p>Givet ovan åtgärder förväntas indikatorn bedömas som förstärkt vid årets slut.</p>	<i>Förstärkt</i>
Nöjdhet gällande information om ekonomiskt bistånd (%)	<p>Det har genomförts en genomlysning av beslutsformuleringar och motiveringar för beslut om ekonomiskt bistånd. Detta med syfte att säkerställa att beslut och information är tydliga och uppdaterade. Information på kommunens hemsida har uppdaterats och en film med information kopplat till ansökan om ekonomiskt bistånd har tagits fram för att publiceras på hemsidan under hösten 2024.</p> <p>Givet ovan åtgärder förväntas indikatorn bedömas som förstärkt vid årets slut.</p>	<i>Förstärkt</i>
Upplevt inflytande (%)	<p>Ett flertal åtgärder riktade mot föreningslivet har startat under året. En lokal riksteaterförening är i bildande där fokus kommer vara på barnteater och samverkan med barnteaterföreningen i Anderslöv. Det är även startat ett nytt nätverk för pensionärsorganisationer som fortsatt ska utvecklas under 2024.</p> <p>Fortsatt löper även utbildningsinsatser riktade mot föreningslivet exempelvis gällande bokföring och föreningskunskap. Det har även tagits fram ett</p>	<i>Förstärkt</i>

	<p>kulturpolitiskprogram varav dialog och informationsmöten har genomförts med föreningsliv.</p> <p>Givet ovan åtgärder förväntas indikatorn bedömas som förstärkt vid årets slut.</p>	
--	--	--

### Samlad bedömning av den politiska prioriteringen förtroende och inflytande

Förstärkning	Bedömning
86 %	<i>Förstärkt</i>

### Kommunfullmäktiges politiska prioriteringar – bolagen

Trelleborgs Hamn AB arbetar med att säkerställa att tillströmningen av passagerare fortsatt ska vara på en hög nivå, vilket bidrar till en ökad försäljning och bidrar till kommunens attraktionskraft. Hamnens arbete med att vara Europas mest hållbara RoRo hamn (Roll on Roll off) skapar intresse och nyfikenhet både nationellt och internationellt. Bolaget har fortsatt investeringar i hamnanläggningen som har säkerställt framdrift och skapat många jobb till olika entreprenörer.

AB Trelleborgshem utvecklar nya bostäder och boendemiljöer i hela kommunen. Under första halvåret 2024 färdigställdes 58 hyresrätter och 42 bostadsrätter i Smygehamn. Dessutom finns det för närvarande 140 lägenheter i produktion i staden i fyra olika projekt. Bolaget samverkar med arbetsmarknadsförvaltningen avseende sysselsättning för arbetslösa som genom anställning hos bolaget kan verka som lokalvårdare. Vidare samverkar bolaget med olika föreningar inom kultur och idrott för att stärka möjligheterna till en mer meningsfull fritid för barn och ungdomar. Efter mätning som görs vartannat år tar bolaget fram handlingsplaner för att fortsatt kunna arbeta med åtgärder kopplat till trygghetsfrågor.

Trelleborgs energi AB har ett av Sveriges mest leveranssäkra elnät med 99,9 procent tillgänglighet. Bolaget har som mål att erbjuda en av Skånes lägsta elnätstaxor, något som förväntas uppnås även 2024. Övriga delar av verksamheten har också som mål att erbjuda prisvärd energi och för fjärrvärmeverksamheten handlar det i ett större perspektiv om att stimulera omställningen till ett fossilfritt samhälle.

Under 2024 har AB Visit Trelleborg fortsatt sitt engagemang i arbetet med platsvarumärkesanalysen, som efter överlämning av projektledningen till kommunen i mars nu är ett pågående initiativ. Genom att aktivt delta i både arbets- och styrgrupper bidrar bolaget till att stärka Trelleborg som en attraktiv plats att leva och verka på samt att besöka. Dessutom har 750 000 kronor delats ut i evenemangsstöd till olika aktörer.

Bolaget har under året genomfört tre välbesökta partnerträffar, en mötesplattform som stärker destinationens samarbetsförmåga och skapar nätverksmöjligheter för lokala företag. Dessa initiativ främjar företagets förmåga att samverka och utveckla nya affärsmöjligheter.

AB Visit Trelleborg har också samarbetat med teknisk serviceförvaltning samt mark- och exploateringsenheten kring utvecklingen av en ny ledsträckning österut mot Skurup och Ystad. Genom framgångsrik administration av över 100 markanvändningsavtal bidrar projektet till att



dra Skåneleden österut, vilket förbättrar livskvaliteten för både boende och besökare genom ökad tillgång till natur och rekreation.

### **2.4.2. Finansiella mål**

I samband med beslut om budget 2024 fastställde kommunfullmäktige den 27 november 2023 följande finansiella mål för kommunen och kommunkoncernen:

#### **För kommunen:**

1. För kommunens totala driftverksamhet ska resultatet, exklusive exploateringsverksamheten, minst uppgå till 225 miljoner kronor per treårscykel. Specifikt för 2024 budgeteras dock med ett underskott, varför detta finansiella resultatmål inte kan utvärderas och därmed inte heller att ingå i det finansiella resultatmålet.
2. För kommunens taxefinansierade verksamheter ska kostnaderna vara avgiftsfinansierade.
3. För kommunens totala investeringsutgifter inom skattefinansierad verksamhet, exklusive exploateringsverksamheten, ska självfinansieringsgraden (totala investeringar i förhållande till avskrivningar och verksamhetens resultat) uppgå till minst 60 procent.

#### **För kommunkoncernen:**

1. För kommunkoncernens totala verksamhet ska soliditeten uppgå till minst 35 procent, exklusive pensionsskulden (ansvarsförbindelsen).
2. För kommunkoncernens totala investerings- och exploateringsverksamhet ska självfinansieringsgraden (totala investeringar i förhållande till avskrivningar och verksamhetens resultat) uppgå till minst 30 procent.
3. För kommunkoncernen ska investeringar så långt som möjligt finansieras med egna medel. Upplåning kan användas till större investeringar och exploatering. Lånefinansiering till drift är inte tillåtet.

#### **Uppföljning finansiella mål, kommunen**

1. Målet följs inte upp under 2024.
2. Enligt helårsprognosen för de taxefinansierade verksamheterna kommer *Kretslopp och vatten* samt *Avfall och återvinning* redovisa ett nollresultat. Därmed beräknas målet, om att taxefinansierade verksamheter ska vara avgiftsfinansierade, att uppnås.
3. Självfinansieringsgraden, enligt prognostiserat utfall exklusive exploateringsverksamhet och taxefinansierad verksamhet uppgår till 22,6 procent jämfört med målet på minst 60 procent. Prognostiserade investeringar för året om 394,9 miljoner kronor justeras med ombudgeteringar om 168,2 miljoner kronor och beräknas därmed uppgå till 226,7 miljoner kronor. Med ett prognostiserat och justerat utfall på 51,2 miljoner förväntas målet inte att uppnås.

#### **Uppföljning finansiella mål, kommunkoncernen**

1. Kommunkoncernens soliditet, baserat på ett prognostiserat underskott om 63,0 miljoner kronor, kommer att uppgå till 40,2 procent och därmed beräknas målet om minst 35 procent att uppnås. Arbetet med att kartlägga kommunens avtal gällande

lokalhyror är avslutat och den praktiska hanteringen sker vid utgången av 2024. Därmed kommer balansomslutningen att öka med 457,0 miljoner kronor och soliditeten beräknas uppgå till 38,2 procent. Målet kommer att uppnås även om en justering görs för finansiella avtal.

2. Med ett prognostiserat underskott om 62,8 miljoner kronor, beräknade avskrivningar om 297,3 miljoner kronor samt investeringar om 1 008,8 miljoner kronor uppgår självfinansieringsgraden till 23,2 procent och därmed uppnås inte målet om minst 30 procent.
3. Kommunkoncernens totala upplåning ökade under perioden januari-augusti med 156,7 miljoner kronor och har bidragit till finansiering av årets investeringar. Kommunkoncernen räknar med att göra amorteringar om 7,2 miljoner kronor under återstående delen av året och refinansiera 265,0 miljoner kronor för planerade investeringar. Därmed uppnås målet.

### Slutsatser

För kommunen förväntas 1 av 2 finansiella mål att uppnås och för kommunkoncernen 2 av 3 finansiella mål. Sammantaget för kommunen och kommunkoncernen förväntas därmed 3 av 5 mål uppnås.

## 2.5. Helårsprognos

### 2.5.1. Kommunkoncernen

Tabell 9. Redovisning av resultat och årsprognos för kommunkoncernen

Kommunkoncernen (mnkr)	Bokslut 2024-08-31	Bokslut 2023-08-31	Årsbudget 2024	Årsprognos 2024-12-31
Verksamhetens intäkter	965,1	943,5	1 506,6	1 612,7
Verksamhetens kostnader inkl. avskrivningar	-2 987,3	-2 831,0	-4 643,8	-4 730,3
Exploateringsverksamhet	5,3	0,6	102,5	-2,9
<b>Verksamhetens nettokostnader</b>	<b>-2 016,9</b>	<b>-1 886,9</b>	<b>-3 034,7</b>	<b>-3 120,5</b>
Skatteintäkter, generella stadsbidrag och utjämning	2 126,3	2 037,6	3 182,6	3 193,3
<b>Verksamhetens resultat</b>	<b>109,4</b>	<b>150,7</b>	<b>147,9</b>	<b>72,8</b>
Finansiella poster, netto	-102,4	-71,1	-146,9	-135,8
<b>Resultat efter finansiella poster</b>	<b>7,0</b>	<b>79,6</b>	<b>1,0</b>	<b>-63,0</b>
Extraordinära poster	0,0	0,0		0,0
<b>Resultat</b>	<b>7,0</b>	<b>79,6</b>	<b>1,0</b>	<b>-63,0</b>
<i>Resultat exklusive exploateringsverksamhet och extraordinära poster i förhållande till verksamhetens kostnader</i>	<i>1,7</i>	<i>79,0</i>	<i>-101,5</i>	<i>-60,1</i>
<b>Resultat i förhållande till verksamhetens kostnader</b>	<b>-0,06%</b>	<b>-2,79%</b>	<b>2,19%</b>	<b>1,3%</b>

Kommunkoncernen uppvisar ett resultat för perioden om 7,0 miljoner kronor att jämföra med 79,6 miljoner kronor för samma period föregående år. Resultatet justerat med exploateringsverksamhet uppgår till 1,7 miljoner kronor jämfört med 79,0 miljoner kronor. Helårsprognosen pekar åt ett negativt resultat om minus 60,1 miljoner kronor exklusive exploateringsverksamhet mot budgeterat underskott om minus 101,5 miljoner kronor

för kommunkoncernen. En positiv avvikelse om 41,4 miljoner kronor hänvisas bland annat till högre skatteintäkter, lägre pension- och räntekostnader.

## 2.5.2. Kommunen

Tabell 10. Redovisning av resultat och årsprognos för kommunen

Kommunen (mnkr)	Bokslut 2024-08-31	Bokslut 2023-08-31	Årsbudget 2024	Årsprognos 2024-12-31
Verksamhetens intäkter	500,2	469,5	733,0	819,2
Verksamhetens kostnader inklusive avskrivningar	-2 595,5	-2 417,1	-3 979,1	-4 045,2
Exploateringsverksamhet	5,3	0,6	102,5	-2,9
<b>Verksamhetens nettokostnader</b>	<b>-2 092,0</b>	<b>-1 947,0</b>	<b>-3 143,5</b>	<b>-3 229,0</b>
Skatteintäkter, generella stadsbidrag och utjämning	2 126,3	2 037,6	3 182,6	3 193,4
<b>Verksamhetens resultat</b>	<b>34,3</b>	<b>90,6</b>	<b>39,0</b>	<b>-35,6</b>
Finansiella poster, netto	-60,4	-3,2	-62,5	-67,5
<b>Resultat efter finansiella poster</b>	<b>-26,1</b>	<b>87,4</b>	<b>-23,5</b>	<b>-103,1</b>
Extraordinära poster	0,0	0,0	0,0	0,0
<b>Resultat</b>	<b>-26,1</b>	<b>87,4</b>	<b>-23,5</b>	<b>-103,1</b>
<b>Resultat exklusive exploateringsverksamhet och extraordinära poster</b>	<b>-31,4</b>	<b>86,8</b>	<b>-126,0</b>	<b>-100,2</b>
<i>Resultat exklusive exploateringsverksamhet och extraordinära poster i förhållande till verksamhetens kostnader</i>	<i>0,97%</i>	<i>-3,59%</i>	<i>2,63%</i>	<i>2,04%</i>

Kommunen uppvisar ett negativt resultat om 26,1 miljoner kronor för perioden vilket kan jämföras med ett positivt resultat om 87,4 miljoner kronor motsvarande period föregående år.

Exklusive exploateringsverksamheten redovisar kommunen ett negativt resultat om 31,4 miljoner kronor för perioden, att jämföra med ett positivt resultat om 86,8 miljoner kronor motsvarande period föregående år.

Kommunen prognostiserar ett negativt helårsresultat om 103,1 miljoner kronor, inklusive exploateringsverksamheten som prognostiserar ett negativt resultat om 2,9 miljoner kronor vilket beskrivs i avsnitt 2.5.2.3 exploateringar.

Exklusive exploateringsverksamheten prognostiserar kommunen ett negativt resultat på 100,2 miljoner kronor, jämfört med en negativ budget om 126,0 miljoner kronor. Det innebär att helårsprognosen visar ett resultat som är 25,8 miljoner kronor bättre än budget.

### 2.5.2.1 Drift och budgetföljsamhet

Verksamhetens nettokostnader (avsnitt 3.5.) visar på en helårsprognos med negativ avvikelse mot budget på 85,4 miljoner kronor, varav exploateringsverksamhetens underskott är 105,4 miljoner kronor, vilket kommenteras i särskilt avsnitt 2.5.2.3. Verksamhetens nettokostnader exklusive exploatering prognostiseras således med ett överskott om 20,0 miljoner kronor.

Samtliga nämnder med negativ avvikelse har upprättat en åtgärdsplan för att uppnå ekonomi i balans. Nedan presenteras respektive nämnds drift och budgetföljsamhet i korthet.

**Kommunstyrelsen**

Kommunstyrelsen prognostiserar ingen avvikelse mot tilldelad budget.

**Överförmyndarnämnden**

Överförmyndarnämnden prognostiserar ett underskott om 0,5 miljoner kronor, vilket till stora delar kan hänvisas till ökade lokalkostnader i samband med flytt till nya lokaler.

**Revisionen**

Revisionen prognostiserar ingen avvikelse mot tilldelad budget.

**Valnämnden**

Valnämnen prognostiserar ett överskott om 0,2 miljoner kronor. Avvikelsen beror huvudsakligen på lägre övriga kostnader i samband med EU-valet.

**Socialnämnden**

Socialnämnden prognostiserar ett underskott om 5,0 miljoner kronor. Vård och omsorg står för större delen av underskottet på grund av ökade personalkostnader. Detta bedöms bero på ökad vårdtyngd inom korttids- och hemvården samt heltid som norm och ökade personalomkostnader. LSS prognostiserar också underskott då det saknas boendeplatser i kommunen och därmed ökar behovet av externa placeringar. HVB och Familjehem för barn och ungdomar prognostiserar underskott på grund av externa placeringar och ersättning för uppdragstagare.

**Bildningsnämnden**

Bildningsnämnden prognostiserar ett överskott om 17,0 miljoner kronor, vilket hänvisas till att antalet barn och elever är färre än beräknade demografiska behov. Minskningen finns primärt inom förskola som förväntas ha drygt 100 barn färre jämfört med budget och huvudsakligen finns minskningen i extern regi.

**Kultur- och fritidsnämnden**

Kultur- och fritidsnämnden prognostiserar ingen avvikelse mot tilldelad budget.

**Arbetsmarknadsnämnden**

Arbetsmarknadsnämnden prognostiserar ett underskott om 4,8 miljoner kronor, vilket huvudsakligen beror på ökade utbetalningar av ekonomiskt bistånd i enlighet med riksnormen för 2024. Regeringens ökning av riksnormen för 2023 och 2024 var högre än tilldelad indexuppräknings för nämnden. Samtidigt har nyansökningarna under perioden ökat med 72,5 procent till följd av ökad arbetslöshet, lågkonjunktur och ökat invånarantal.

**Samhällsbyggnadsnämnden**

Samhällsbyggnadsnämnden prognostiserar ett underskott om 5,0 miljoner kronor, vilket huvudsakligen beror på minskade intäkter som en effekt av lågkonjunkturen i byggbranschen samt att framtagandet av detaljplaner tar längre tid. Underskottet beräknas även för

personalkostnader inom räddningstjänsten till följd av nya lagändringar och centralt beslutade avtal.

### **Tekniska servicenämnden**

Tekniska servicenämnden prognostiserar ett underskott om 7,5 miljoner kronor. En avvikelse om 5,0 miljoner kronor beror på marksaneringskostnader i samband med ombyggnaden av Skegrie skola. Resterande del av underskottet gäller en mer omfattande vinterhållning i början av året och kostnader relaterade till införandet av parkeringsavgifter.

### **Finansiering**

Finansiering prognostiserar ett överskott om 25,6 miljoner kronor, vilka i huvudsak består i tre större avvikelser. Pensionskostnaden beräknas bli 19,2 miljoner kronor lägre och internräntan beräknas bli 18,2 miljoner kronor högre än budgeterat. Kostnaden för kommunens köp av tjänster från AB Visit Trelleborg beräknas uppgå till 15,5 miljoner kronor, vilket inte har varit budgeterat då beslutet att bolaget skulle finansieras via köp från kommunen och inte via koncernbidrag fattades efter att budgeten var beslutad.

## **2.5.2.2 Investeringar**

Beslutad investeringsbudget 2024 uppgår till 917,9 miljoner kronor. De totala investeringsutgifterna beräknas bli 604,4 miljoner kronor. Investeringsutgifterna beräknas bli lägre än budget både i den skattefinansierade verksamheten med 83,3 miljoner kronor och i den taxefinansierade verksamheten med 230,2 miljoner kronor.

Skattekollektivets investeringsbudget uppgår till 478,2 miljoner kronor och investeringsutgifterna beräknas bli 394,9 miljoner kronor, vilket är 83,3 miljoner kronor lägre än budget. Avvikelsen kan främst härledas till projekt som är försenade samt projekt som strategiskt flyttas framåt i tiden.

Investeringsprognosen har justerats inom kommunstyrelsen kopplat till bland annat kuststadsprojektet. Projektet omfattar Östra hamninfarten, Östra ringvägen och Västra ringvägen vid sidan av nödvändiga markinlösen. Detaljplaneprocessen och de förberedande arbetena samt markförhandlingarna för Östra och Västra Ringvägen pågår under 2024, men frivillig markinlösen förväntas ske först nästkommande år.

Även tekniska servicenämnden har strategiskt framflyttade projekt såsom ombyggnation av gator i förbindelse med Östergatan i Anderslöv och Johan Kocksgatan i Trelleborg. Ombyggnationer är tidsplanerade efter att vatten- och avlopp är klara med ledningsförnyelse på dessa gator. Byte av konstgräsplaner inom Vångavallen pågår, dock planeras konstgräsmatta på plan E färdigställas först inför den nya säsongen våren 2025.

Den taxefinansierade verksamhetens prognos beräknas bli 230,2 miljoner lägre än beslutad budget om 439,7 miljoner kronor. Projektet Framtida vattenförsörjning har en viss fördröjning i projekteringsarbetet till följd av det nya EU-direktivet för dricksvatten som började gälla från mars 2024. Projektet *Om- och tillbyggnationen av Trelleborgs avloppsreningsverk* befinner sig i processval då tillgänglig yta är begränsad.

### 2.5.2.3 Exploateringar

I Trelleborgs kommun pågår för närvarande 36 exploateringsprojekt i olika storlekar och olika projektfaser, geografiskt utspridda över hela kommunen. Exploateringsredovisningen innefattar en sammanställning av nettoredovisningen av investerings- och driftdelen av respektive projekt.

I dagsläget har övergripande ekonomiska omvärldsfaktorer såsom konjunktur, ränteläge och råvarukostnader stor påverkan på projekten som ligger i genomförandefas. Detta med följd effekt att planerade byggstarter skjuts framåt i tiden.

Berörda projekt där markförsäljning preliminärt inte kommer genomföras som planerat under 2024 är Anderslöv 50:11, Bollen 2 (förskolan) och Västervång nordost.

Även inom delprojekt Sjöstaden finns en förskjutning i intäkter när ankarpartnerinträdet sker först efter lagakraftvunnen lantmäteriförrättning, vilket preliminärt beräknas ske våren 2025. För Västra Sjöstaden var den tidigare bedömningen att entreprenad för allmän platsmark skulle komma igång under 2024 men nu är det känt att entreprenaden kommer påbörjas först under 2025. Det innebär att utgifterna under 2024 förväntas bli lägre än budgeterat för Västra sjöstaden.

Inom Övre pågår omfattande förberedande arbete för utökning av stadsparken som beräknas genomföras 2025. Trelleborgshems byggstart på Alsingehejdan är planerad till första kvartalet 2025 vilket innebär en försening mot tidigare planering om hösten 2024. Byggnationen på Kiosken 1 är fördröjt till följd av överklagat bygglov.

Under resterande del av 2024 beräknas försäljningar genomföras inom delprojektet Business Center Trelleborg (BCT), vilket medför en förväntad intäkt om cirka 22,0 miljoner kronor. Det år försäljning genomförs, bokförs också en kostnad för iordningsställande av den sålda marken, vilket motsvarar cirka 16,0 miljoner kronor år 2024. Ytterligare försäljningar inom delprojektet förväntas ske 2025. Entreprenaden för allmän platsmark samt arkeologisk utgrävning inom detaljplanen för kriminalvårdsanstalten pågår och majoriteten av kostnaderna för arkeologin förväntas komma under 2024.

Effekten av de ovan beskrivna förskjutningarna i exploateringsprojekten, som påverkar både exploateringsbudgetens drift- och investeringsredovisning, prognostiseras medföra flera budgetavvikelser för året. Detta i form av lägre intäkter om 72,4 miljoner kronor, högre kostnader om minus 33,0 miljoner kronor och lägre utgifter om minus 127,7 miljoner kronor. (se tabell 20 under avsnitt 3.7).

### 2.5.2.4 Skuldutveckling

Skuldutvecklingen i kommunkoncernen, har hittills i år varit begränsad och betydligt mindre än vad gällande låneram (5 miljarder kronor) tillåter. Investeringar planeras sällan för att aktiveras vid särskilda datum vilket innebär att ett låneramsbeslut gäller minst ett år framåt i tiden och låneskuldutveckling bör inte analyseras på kortare tidsperioder än så.

#### **2.5.2.4 Pensionsåtagande**

Kommunens pensionsåtagande har ökat sedan årsbokslut 2023 med 153,8 miljoner kronor, eller 13,5 procent sedan årsbokslut 2023. Ökningen beror främst på nyanställningar samt att vissa anställda har klivit över inkomstbasbelopp och fått rätt till förmånsbestämd pension. Den högre inflationstakten som berör pension är också en bidragande orsak till ökningen.

Pensionsåtagandet kommer dels att finansieras av driften, dels avkastningen från pensionsportföljen som Trelleborgs kommun har avsatt.

#### **Egenförvaldade pensionsmedel**

Trelleborg kommun startade i december 2021 en pensionsmedelsförvaltning och placerade initialt 100,0 miljoner kronor i denna. I augusti 2022 avsattes ytterligare 50,0 miljoner kronor. Den övergripande strategin i pensionsmedelsförvaltningen är att säkerställa att kapitalet inte kan falla mer än 20 procent i värde vid fall av en kraftig börskrasch. Det innebär att fördelningen mellan aktie- och räntefonder kommer att behöva variera över tid beroende på de finansiella marknadernas utveckling.

Året har inletts starkt på de finansiella marknaderna där både aktier och räntebärande tillgångar har stigit i värde. En stabil global konjunktur, fallande inflation och förväntningar på en rad räntesänkningar det kommande året har bidragit till en positiv utveckling. Vidare har den globala aktiemarknaden fortsatt gynnats av en god utveckling för de amerikanska techjättarna, såsom Nvidia, Microsoft och Meta. Den svenska kronan har fallit i värde hittills under året, vilket bidragit positivt till utvecklingen för aktier i utländsk valuta.

Andelen aktier har successivt ökat under året till 48,5 procent per den sista augusti. Den relativt höga aktieandelen i kombination med en god avkastning i ränteportföljen har gjort att portföljen stigit med 8,4 procent hittills i år, vilket innebär en ackumulerad avkastning om 13,4 procent sedan start.

### 2.5.3. Bolagen

Tabell 11. Redovisning av resultat och prognos för koncernen

Kommunkoncernen (mnkr)	Bokslut 2024-08-31	Bokslut 2023-08-31	Årsbudget 2024-12-31	Årsprognos 2024-12-31
Trelleborgs Rådhus AB	-2,9	-3,1	-4,4	-7,4
Trelleborgs Hamn AB	20,3	18,8	15,8	22,0
Trelleborgshem koncernen	13,6	14,5	7,7	10,2
Trelleborgs Energi koncernen	5,4	8,0	13,7	11,4
AB Visit Trelleborg	0,5	-7,9	-14,5	0,8
Fastighets AB Kaplanen 6	0,1	0,2	0,2	0,2
Östersjöterminalen AB	0,0	0,0	0,0	0,0
<i>Eliminering, koncerninterna transaktioner</i>	-1,8	-2,2	1,0	-0,3
<b>Summa Rådhuskoncernen</b>	<b>35,2</b>	<b>28,3</b>	<b>19,5</b>	<b>36,9</b>
Kommunen	-26,1	87,4	-23,5	-103,3
Sjöstaden Fastighets AB	0,0	0,0	0,0	0,0
<i>Eliminering, koncerninterna transaktioner</i>	-2,1	-36,1	5,0	3,4
<b>Summa kommunkoncernen</b>	<b>7,0</b>	<b>79,6</b>	<b>1,0</b>	<b>-63,0</b>

#### Trelleborgs Rådhus AB

Utfall och prognos:

I budget räknade Rådhus AB med intäkter för internbank, en rutin som ändrades under året. Numera sker fakturering direkt från kommunen till bolagen inom Rådhuskoncernen. Därmed blir det en negativ avvikelse mot prognosen.

#### Trelleborgs Hamn AB

Utfall och prognos:

Nettoomsättningen har ökat 1,2 procentenheter jämfört med samma period föregående år. Lastbilstrafiken och löstrailers minskade första halvåret men sedan dess har legat i nivå med föregående år. Intäkter har ökat med realisationsvinster om 2,4 miljoner kronor som uppstod vid försäljning av mark till kommunens nybildade bolag, Sjöstaden Fastighets AB.

Driftskostnader har ökat varav kemikalier till reningsverket står för förändringen. Kostnader för järnvägsunderhåll och asfaltering har varit lägre medan kostnader för fordon, skador och konsulter varit något högre.

Trelleborgs Hamn AB prognostiserar en positiv budgetavvikelse om 6,2 miljoner kronor och beräknar att trafiken återhämtar sig andra halvåret vilket redan visat sig i utfallet per augusti. Lägre räntor och uteblivet behov av nyupplåning bidrar positivt till avvikelsen



## Trelleborgshem koncernen

Utfall och prognos:

AB Trelleborgshem förvärvade i februari Alvabo Fastighets AB, namnändrat till TH Alléhusen AB. Bolaget äger fastigheten Alsingehejdan 11 med ett lagakraftvunnet bygglov för 112 lägenheter samt ett underjordiskt garage. I Smygehamn har bostadsrättsföreningen Netzéns väg färdigställt 42 bostadsrätter varav 33 är sålda. I ett närliggande område har också 58 hyresrätter blivit inflyttningsklara och dessa är i det närmaste fullt uthyrda.

Verksamheten prognostiserar lägre intäkter jämfört med budget där hyresbortfallet för vakanta lägenheter är den enskilt största posten. Nyproduktionen i Smygehamn blev färdigställd tidigare än beräknad vilket till viss del väger upp den negativa avvikelser. Rörelsens kostnader bedöms bli lägre än budgeterat där kostnader för el, värme och vatten beräknas bli väsentligt lägre med anledning av lägre priser än vid budgeteringstillfället. Samma gäller räntekostnader som också beräknas bli lägre med anledning av lägre räntenivåer. Sammantaget prognostiserar Trelleborgshem ett bättre utfall med 2,5 miljoner kronor än budget.

## Trelleborgs Energikoncernen

Energikoncernen prognostiserar ett lägre utfall än budget: totalt 2,3 miljoner kronor.

Verksamheterna inom energikoncernen är säsongkänsliga och påverkas i hög grad av klimat och väder tillsammans med en svängig marknad.

Utfall och prognos:

- **Elnät**

Intäkterna är lägre än budgeterat. Detta beror på svårigheten med att bedöma vilka säkringskunder som tillkommer till eller bortfaller, samt på hur förbrukningen utfaller i kWh till i förhållande till exempelvis väder och vind. Därutöver sätts elpriset numera med en rörlig komponent enligt E.ON:s principer. Samma avvikelse syns på kostnaderna för överföring av el från regionnätet.

Verksamheten reserverar vissa resurser för underhåll för resterande delen av 2024 vilket dock är en svår post att beräkna och prognostisera.

- **Fjärrvärme**

Verksamheten inledde året med ett starkt resultat till följd av en kall vinter. Sedan sjönk omsättningen i takt med värmen. Samma trend syns för de direkta kostnaderna – ett varmare väder innebär större förluster i nätet och således skapar en avvikelse på marginalerna. Övriga kostnader följer budget förutom en post som är konsultkostnader som har uppstått på grund av oförutsedda händelser.

Det lägre utfallet medför en sämre prognos avseende verksamhetskostnaderna samt på grund av yttre faktorer och vilket oplanerat underhåll som kommer behöva göras under fjärde kvartalet.

- **Elhandel**

Verksamheten är mycket omsättningstung och svår att budgetera eftersom intäkter och direktkostnader helt styrs av en svängig marknad. Svängningarna är inte lika extrema som 2022 men fortfarande större än normalt. När verksamheten lägger budget i oktober lutar den sig mot prognoser på elhandelspriset som finns vid denna tidpunkt. Dessa priser påverkar sedan allt i

verksamheten men kanske mest de äldre prissäkringar som finns. I år har avvikelserna varit stora i negativ riktning – exempelvis blev priset 30 öre lägre än budget i februari vilka gjorde att redan olönsamma prissäkringar blev till ännu sämre affärer av elhandel. På grund av nämnda orsaker är en prognos per helår svår att bedöma i dagsläget.

Mer fasta och löpande verksamhetsrelaterade kostnader är få och därför relativt enkla att budgetera och kontrollera. Det är främst fakturadistribution och faktureringsystem som är de stora kostnaderna för verksamheten vilka följer budget liksom övriga kostnader.

- **Energilösningar**

*Energilösningar* är fortfarande ett nytt och framväxande affärsområde vilket innefattar laddstolpar, solceller och framför allt satsningar på framtida affärer såsom vätgasprojekt. Av denna anledning lades en mycket preliminär och osäker budget för 2024. När satsningen på solceller plötsligt avbröts krävdes en revidering av budgeten. Omstarten av försäljningen av solceller såg ut att kunna återupptas i september men är något försenad. Intresset för solpaneler är också betydligt lägre än för ett år sedan. Sammanfattningsvis är det en budget där majoriteten av intäkterna redan är fakturerade för året, därav ett överskott. Kostnadsprognosen är däremot mer osäker i dagsläget, bland annat på grund av en försening och ett lägre intresse för solenergi.

### **AB Visit Trelleborg**

Utfall och prognos:

Ab Visit Trelleborg redovisar ett positivt utfall och prognostiserar en positiv budgetavvikelse om 15,3 miljoner kronor som en effekt av ändrad finansiering. Från och med detta år fakturerar bolaget Trelleborgs kommun för utförda tjänster för kostnader som de levererade tjänsterna genererar. I budget upptågades finansiering via erhållet koncernbidrag.

### **Fastighets AB Kaplanen 6**

Utfall och prognos:

Fastighets AB Kaplanen har under året bland annat har utgifter för underhåll av parkeringsplatsen samt utgift för fastighetens nya entrédörr och bolaget räknar med att följa budget.

**Östersjöterminalen AB** avyttrades externt den 16 augusti och likvideras av extern part. Bolagets resultat fram till avyttringsdatum belastar kommunkoncernens resultat med 7000 kronor.

### **Sjöstaden Fastighets AB**

Som en del av kuststadensprojektet bildades bolaget i februari i år. Bolaget gjorde två koncerninterna markförvärv, ett från kommunen och ett från Trelleborgs Hamn AB.

## **2.6. Balanskravsresultat**

Kommunallagen ställer krav på ekonomisk balans mellan intäkter och kostnader. Om kostnaderna är större än intäkterna ett enskilt räkenskapsår uppstår ett underskott som ska återställas inom de tre påföljande åren. Det resultat som avses för avstämning av en ekonomi i balans benämns balanskravsresultat. Balanskravet avser kommunens nämnds- och förvaltningsorganisation.

I förarbetena till reglerna om resultatjämningsreserven (RUR) anger regeringen att RUR gör det möjligt att på ett ansvarsfullt sätt reservera en del av överskottet i goda tider för att kunna använda medlen och täcka underskott som uppstår till följd av en lågkonjunktur. Införandet av reserverna ansågs vidare som ett förtydligande av det övergripande målet om god ekonomisk hushållning som kommuner ska ha i sin verksamhet.

Regelverket för RUR har förändrats från och med räkenskapsåret 2024 och reservering av medel till RUR kan inte göras efter 2023. Disponering av medel från RUR för att utjämna intäkter över en konjunkturcykel kan dock göras fram till 2033.

Disponering av RUR innebär i praktiken att det egna kapitalet minskar och därigenom försämras kommunens ekonomiska ställning. I den långsiktiga planeringen av ekonomi och verksamhet kan detta innebära att finansiella mål på längre sikt behöver ses över för att säkerställa en långsiktigt hållbar ekonomi och därigenom en god ekonomisk hushållning.

SKR:s senaste sammantagna bedömning (cirkulärnr: 24:26, SKR2024/00783) är att Sverige är inne i en lågkonjunktur som bottnar 2024, se avsnitt för ekonomiska förutsättningar. Dessutom urholkas köpkraften varaktigt av den högre prisnivån. Med nuvarande prognos är det alltså möjligt att disponera medel från RUR eftersom det nominella skatteunderlaget förväntas understiga det tioåriga genomsnittet (minus 1,4).

Trelleborgs kommun har fram till år 2022 uppfyllt balanskravet sedan införandet av RUR år 2000. År 2024 tog fullmäktige beslut i samband med behandling av årsredovisningen för 2023 att använda medel från RUR om 34,6 miljoner kronor som en effekt av lågkonjunkturen. Därmed uppgår resultatutjämningsreserven till 375,4 miljoner kronor.

Med ett prognostiserat underskott för året efter balanskravsutredning som beräknas uppgå till minus 117,5 miljoner kronor innebär detta att Trelleborgs kommun inte kommer att klara av balanskravet för år 2024. Kommunen har, utifrån möjligheterna att disponera medel ur RUR, budgeterat ett underskott för 2024 för att hantera de extraordinära pensionskostnadsökningarna utan att behöva genomföra tillfälliga och kraftiga kostnadsminskningar inom kärnverksamheterna.

För att täcka det prognostiserade negativa balanskravsresultatet kommer medel från RUR om 117,5 miljoner kronor föreslås att användas. Därmed kommer RUR att uppgå till 257,9 miljoner kronor vid årsbokslutet.

Tabell 12. Redovisning av balanskravsresultat

Balanskravsresultat (mnkr)	Bokslut 2024-08-31	Årsprognos 2024-12-31
<b>Utfall/prognostiserat resultat</b>	<b>-26,1</b>	-100,2
-Samtliga realisationsvinster*	-0,7	-0,7
+Realisationsvinster enligt undantagsmöjlighet	0,0	0,0
+Realisationsförluster enligt undantagsmöjlighet	0,0	0,0
+/- Orealiserade vinster och förluster i värdepapper	-11,6	-22,3
+/- Återföring av orealiserade vinster och förluster i värdepapper	4,3	5,7
<b>Resultat efter balanskravjusteringar</b>	<b>-34,1</b>	<b>-117,5</b>
+Användning av medel från resultatutjämningsreserv	34,1	117,5
<b>Balanskravsresultat</b>	<b>0,0</b>	<b>0,0</b>

I utfallet redovisas en realisationsvinst om 0,7 miljoner kronor som är hänförligt till försäljning av fordon.

## 2.7. Samlad bedömning avseende god ekonomisk hushållning

Kommunfullmäktiges fyra mål, uttryckta som politiska prioriteringar, gäller för hela mandatperioden och bedömningen är att dessa mål är på god väg att uppnås. För 2024 görs bedömningen att samtliga av de fyra politiska prioriteringarna kommer att vara förstärkta vid årets slut.

När det gäller kommunfullmäktiges finansiella mål bedöms sammanlagt tre av fem mål för kommunkoncernen uppnås under 2024.

För året har kommunen budgeterat ett underskott för att hantera de tillfälligt höga pensionskostnaderna, och balanskravsutredningen visar att underskottet kan täckas av medel från resultatutjämningsreserven, varvid balanskravsresultatet uppgår till plus minus noll. Den ekonomiska prognosen visar att kommunens verksamheter och bolag kommer att ha ett resultat som är cirka 40 miljoner kronor bättre än budgeterat. Den samlade bedömningen är därmed att kommunen lever upp till kravet på god ekonomisk hushållning

## 2.8. Väsentliga personalförhållanden

I tabellerna nedan redovisas antal årsarbetare i kommunkoncernen per den 31 augusti, samt kommunkoncernens genomsnittliga sjukfrånvaro under perioden januari–augusti. Trelleborgs kommun har som mål att sjukfrånvaron totalt sett för nämnderna ska understiga 5 procent. Kommunens erbjuder heltidstjänster som grundprincip, det vill säga att medarbetarna ska kunna erbjudas heltid så långt möjligheten finns i verksamheten

Tabell 13. Redovisning av antal årsarbetare i kommunkoncernen

Mätdatum	2024-08-31			2023-12-31		
Nämnd	Totalt	Varav kvinnor	Varav män	Totalt	Varav kvinnor	Varav män
Kommunstyrelse	142,3	99,5	42,8	137,0	95,0	43,0
Överförmyndarnämnden	7,0	5,0	2,0	0,0	0,0	0,0
Revisionen	0,0	0,0	0,0	0,0	0,0	0,0
Valnämnden	0,0	0,0	0,0	0,0	0,0	0,0
Socialnämnden	1219,0	1044,3	174,7	1251,0	1067,0	184,0
Bildningsnämnden	1411,1	1128,8	282,3	1422,0	1136,0	286,0
Kultur- och fritidsnämnden	93,9	57,2	36,7	113,0	61,0	52,0
Arbetsmarknadsnämnden	98,1	67,1	31,0	104,0	71,0	33,0
Samhällsbyggnadsnämnden	92,6	35,6	57,0	97,0	37,0	60,0
Tekniska servicenämnden	350,2	153,8	196,4	309,0	144,0	166,0
<b>Totalt kommunen</b>	<b>3414,0</b>	<b>2591,2</b>	<b>822,9</b>	<b>3433,0</b>	<b>2611,0</b>	<b>824,0</b>

Mätdatum	2024-08-31			2023-12-31		
Bolag	Totalt	Varav kvinnor	Varav män	Totalt	Varav kvinnor	Varav män
Trelleborgs Hamn AB	141	13	128	145	15	130
AB Trelleborgshem	19,6	8	11,6	27	10	17
Trelleborgs Energi AB	40	13	27	41	13	28
AB Visit Trelleborg	8,62	7,82	0,8	8	8	0
<b>Totalt kommunala bolag</b>	<b>209,22</b>	<b>41,82</b>	<b>167,4</b>	<b>221</b>	<b>46</b>	<b>175</b>

Minskningen av antalet årsarbetare förklaras av att vissa förvaltningar haft en övertalighet i sina verksamheter. Bildningsnämnden brottas med färre barnkullar och har därför haft behov av att minska antalet medarbetare. Även socialnämnden har minskat antal medarbetare, vilket bedöms bero på förbättrad och nyligen införd gemensam planering kring bemanning inom hemvården.

Antalet anställda kvinnor är fortsatt högre än antalet män. Förvaltningarnas arbete med jämställdhet och likabehandling fortlöper under 2024 där arbetet med att jämna kommunens annonsering till vakanta tjänster fortsätter. Det personliga brevet har tagits bort för att ersättas av urvalsfrågor i syfte att alla ska få samma frågor. Annonstexter kommer att granskas i syfte att minimera riskerna för att texterna utformas på ett sätt som tilltalar vissa grupper men inte andra.

Minskningen bland bolagen förklaras av bland annat marginella skillnader i arbetstid, minskad volymhantering och ökad sjukfrånvaro.

**Tabell 14. Redovisning av sjukfrånvaro i kommunkoncernen**

Mätdatum	2024-08-31			2023-12-31		
Nämnd (%)	Totalt	Varav kvinnor	Varav män	Totalt	Varav kvinnor	Varav män
Kommunstyrelsen	3,1	3,7	1,6	4,4	5,8	1,5
Överförmyndarnämnden	0,0	0,0	0,0	0,0	0,0	0,0
Revisionen	0,0	0,0	0,0	0,0	0,0	0,0
Valnämnden	0,0	0,0	0,0	0,0	0,0	0,0
Socialnämnden	8,2	8,9	4,5	8,0	8,5	5,6
Bildningsnämnden	6,0	6,4	4,3	5,9	6,4	4,0
Kultur- och fritidsnämnden	3,5	2,4	5,1	4,4	4,6	4,2
Arbetsmarknadsnämnden	5,9	6,9	3,6	5,2	7,1	1,1
Samhällsbyggnadsnämnden	1,2	1,5	1,1	2,2	2,9	1,9
Tekniska servicenämnden	4,6	5,4	4,0	3,8	4,6	3,1
<b>Totalt kommunen</b>	<b>6,3</b>	<b>7,1</b>	<b>3,9</b>	<b>6,3</b>	<b>7,1</b>	<b>3,8</b>

Mätdatum	2024-08-31			2023-12-31		
Bolag (%)	Totalt	Varav kvinnor	Varav män	Totalt	Varav kvinnor	Varav män
Trelleborgs Hamn AB	5,7	11,5	5,0	-	0,32	4,36
AB Trelleborgshem	2,80	0,17	4,59	0,35	0,66	0,17
Trelleborgs Energi AB	1,7	2,5	1,4	2,20	0,80	2,80
AB Visit Trelleborg	5,6	5,8	3,6	14,71	14,71	0,00

Sjukfrånvaron har stabiliserats och fortsätter att ligga på 6,3 procent. Kommunens mål är således fortsatt att den sammanlagda sjukfrånvaron inte ska överstiga 5 procent. Det föreligger fortsatt en högre sjukfrånvaro för kvinnor än för män, vilket till viss del kan förklaras av att det är fler antal kvinnor anställda än män vilket slår igenom i statistiken.

Kommunen fortsätter att bedriva ett systematiskt arbetsmiljöarbete och att arbeta aktivt med hälsorelaterade frågor.

Inom bolagen Trelleborgshem och Trelleborgs hamn har sjukfrånvaron ökat något som en effekt av främst fler långtidssjuka.

### 2.8.1. Sommarrekrytering och feriejobb för ungdomar

Sommarrekryteringen är den största massrekryteringen som årligen genomförs i kommunen och består av ett nära samarbete mellan socialförvaltningen och HR-avdelningen. Med ett strategiskt och inarbetat arbetssätt slutfördes rekryteringarna på rekordtid. I slutet av april kunde det konstateras att alla sommarvikariat blivit tillsatta.

Under våren arbetades det på att ge sommarvikarierna en ordentlig introduktion och olika utbildningar, så att alla skulle vara redo inför sommaren.

År 2024 inkom totalt 603 ansökningar, vilket är en ökning med 13,6 procent jämfört med förra året. Av de sökande är 61,3 procent kvinnor. Det resultatet är detsamma som tidigare, då majoriteten av sökande i tidigare sommarrekryteringar i huvudsak bestått av kvinnor. Den

troliga orsaken är att sommarrekryteringarna på socialförvaltningen avser kvinnodominerade yrkesområden.

Totalt har 218 blivit anställda i kommunen varav 122 har fått månadsvikariat och resterande har anställts som timvikarier. Slutligen är mer än hälften av de anställda helt nya vikarier inom socialförvaltningen, vilket är positivt och tyder på att kommunen har ett bra varumärke.

## 3. Räakenskaper

### 3.1. Redovisningsprinciper

Delårsrapporten är upprättad i enlighet med Lagen om kommunal bokföring och redovisning (LKBR), (2018:597) och rekommendationer från Rådet för kommunal redovisning (RKR).

Den sammanställda redovisningen har upprättats enligt förvärvsmetoden och med hänsyn till specificering enligt proportionell konsolideringsmetod. I den sammanställda redovisningen ingår samtliga nämnder och bolag där kommunen har minst 20 procent inflyttande. Kommunkoncernens sammanställning framgår av organisatoriskschemat.

Eftersom dotterföretagen tillämpar ett annat redovisningsregelverk har anpassning skett till principerna enligt LKBR där materiella skillnader förekommer med undantag för leasing, se vidare under av avsnitt Leasing. Av den anledningen har en uppskrivning i Trelleborgs Energi AB reverserats om 3,2 miljoner kronor.

Kommunen har förutom nedanstående poster inte ändrat några redovisningsprinciper eller beräkningsmetoder jämfört med den senaste årsredovisningen:

#### **Eliminering av interna mellanhavanden**

I samband med implementering av en internbank övertog kommunen bolagens lån och ändrade strategi för merparten av bolagens inlåning via checkräkning och beviljande av intern limit. Eftersom koncerninterna lån behöver redovisas som långfristig respektive kortfristig del startades ett arbete med att fastställa en basnivå för hur stor del av mellanhavandet på banken anses vara långfristig och redovisas i kommunens balansräkning som långfristig fordran/skuld. Resterande delen ska redovisas som kortfristig fordran eller skuld. Per augusti redovisas samtliga koncerninterna lån via checkräkning som långfristig fordran eller skuld. Arbetet med att fastställa en basnivå för upplåning beräknas vara klar i december 2024 och klassificering av koncerninterna mellanhavanden på banken ska redovisas efter dess ekonomiska innebörd. Övriga mellanhavanden nettas per juridisk person och redovisas som kort respektive lång fordran eller skuld.

#### **Säsongsvariationer**

Det förekommer säsongsvariationer i lönekostnader på grund av bland annat varierande uttag av semesterskulden samt lönekostnader för sommarvikarier.

#### **Skatt**

Ingen preliminär bolagsskatt beräknas för delårsrapporten. Bolagsskatten beräknas endast i samband med årsboksluten.

### **Jämförelsestörande poster**

Bland jämförelsestörande poster för kommunkoncernen och kommunen ingår nettoeffekt från exploateringsverksamheten som förklaras i en kommentar till resultaträkningen.

### **Extraordinära poster**

I augusti 2024 avyttrades andelar i Östersjöterminalen AB, 556124–3444 och en realisationsförlust om minus 28 000 kronor redovisas för kommunkoncernen som en extraordinär post. Eftersom redovisning sker i miljoner kronor uppgår denna post i till 0,0 miljoner kronor koncernens resultaträkning.

### **Redovisning av finansiella tillgångar och finansiella skulder**

Kapitalförvaltning av medel avsedda för pensionsförpliktelser är klassificerad som omsättningstillgång. Förvaltningen regleras i av kommunfullmäktige antagen policyn ”Regelverk, arbetsordning och rutin avseende långsiktiga pensionsplaceringar KS 2021/428”.

Finansiella instrument redovisa till verkligt värde enligt RKR R7.

### **Redovisningsprinciper i driftredovisning**

Löner har belastats med ett personalomkostnadspålägg som är differentierat för 2024 och uppgår till följande procentsatser för nedan specificerade grupper:

Född -1957            15,81 procent

Född 1958-1999    44,53 procent

Personalomkostnadspålägg inkluderar sociala avgifter, avtalsförsäkringar och pensionskostnader. Materiella anläggningstillgångar belastas med verklig avskrivningskostnad sam en kalkylränta på 2,5 procent för årets kapitalbindning. Internhyror för lokaler debiteras respektive verksamhet med en självkostnad. Värme, vatten, el och vaktmästeri debiteras utifrån vecklig förbrukning och nyttjande. Kostnader för IT intern debiteras utifrån självkostnad och verkligt nyttjande. Gemensamma kostnader som fördelas enligt vad förvaltningarna utnyttjar är bland annat försäkringskostnader och kostnader för e-handelssystemet i kommunen. Gemensam central administration som ekonomi, personal och upphandling fördelas inte ut på de olika verksamheterna.

### **Säkringsredovisning**

Kommunala bolag:

De kommunala bolagen har möjlighet att räntesäkra upplåning genom att komplettera lånetransaktioner med ränteswappar. Eftersom ränteswapparna är kopplade mot specifika lån behöver dessa inte marknadsvärderas eller redovisas i balansräkningen, givet att säkringsdokumentation är upprättat. Räntebetalingarna, inklusive upplupna räntor, från ränteswapparna redovisas som kostnader respektive intäkter.

Per den 31 augusti 2024 har Trelleborgs Hamn AB och AB Trelleborgshem ränteswappar i syfte att räntesäkra underliggande reverslån från kommunen.

Kommunen:

Kommunen får enligt de finansiella riktlinjerna använda sig av derivat, inkluderande ränte- och valutaswappar, i syfte att uppnå önskad exponering mot ränte- och valutakursrisker.



Kommunen kan välja att säkringsredovisa enskilda derivatkontrakt eller swapkontrakt eller att marknadsvärdera dessa.

Per 31 augusti väljer kommunen att marknadsvärdera valutaswapkontrakt och ränteswapkontrakt, men endast negativa värden tas upp i redovisningen. Kontrakt med negativa marknadsvärden uppgår till minus 10,8 miljoner kronor. Positiva marknadsvärden som inte redovisas uppgår till 13,3 miljoner kronor.

Marknadsvärden på derivatkontrakt respektive swapkontrakt genererar inga kassaflöden, inget som ska betalas eller erhållas. Marknadsvärdet på kontraktets slutdag uppgår alltid till noll kronor. Negativa värden kommer att successivt återställas under kontraktets löptid.

Kommunen fortsätter att säkringsredovisa ett swapkontrakt, med nominellt belopp om 150,0 miljoner kronor, med samma säkringsdokumentation som vid bokslut per 31 december 2023, kontraktet ger därför ingen resultatpåverkan.

### **Leasing**

Enligt RKR R5 ska ett leasingavtal klassificeras som ett finansiellt leasingavtal om de ekonomiska fördelarna och riskerna som hör samman med ägandet av objektet i allt väsentligt överförs från leasegivaren till leasetagaren. Avtal som klassificeras som finansiella redovisas som anläggningstillgång och förpliktelsen att betala framtida leasingavgifter redovisas som skuld i balansräkningen. Tillgången skrivs av över nyttjandeperioden samtidigt som den finansiella skulden amorteras och ränta erläggs.

Kommunen tillämpar RKR R5 vid redovisning av finansiella leasingavtal för fordon.

Arbetet med att kartlägga kommunens avtal gällande lokalyror är avslutat och den praktiska hanteringen i anläggningsregistret kommer att ske vid utgången av år 2024 med tillämpning från den 1 januari 2025. Av Trelleborg kommuns 90 externa hyresavtal bedömdes 32 avtal kunna uppfylla kriterierna för finansiell leasing utifrån urval om kvarvarande avtalstid längre än tre år och en återstående grundhyra högre än 2 miljoner kronor. Avtalen har nuvärdesberäknats och bedömts enligt 80-procentsregeln, som innebär att minimileaseavgifterna ska överstiga 80 procent av leasingobjektets verkliga värde för att avtalet ska klassas som finansiell leasing. Likaså bör avtalets leasingperiod omfatta större delen av tillgångens ekonomiska livslängd. Kartläggningen resulterade i att tio avtal klassificeras som finansiell leasing. Skulle redovisning tillämpas redan per den 31 december 2023 så skulle balansomslutning öka med 457,1 miljoner kronor per den 31 augusti 2024.

De kommunala bolagen redovisar samtliga leasingavtal som operationella leasingavtal i enlighet med Bokföringsnämndens allmänna råd BFNAR 2012:1 Årsredovisning och koncernredovisning 20 kap., vilket innebär att leasingavgiften redovisas som en kostnad linjärt över leasingperioden. Någon omräkning till den sammanställda redovisningen har inte gjorts på grund av att det handlar om ett fåtal objekt med ett obefintligt värde.

### **Väsentliga förändringar i ansvarsförbindelser**

Ansvarsförbindelser ökade med 121,9 miljoner kronor som bland annat en effekt av ett ökat EU-stöd för Trelleborgs Hamn AB med 88,7 miljoner kronor, ökade pensionsförpliktelser med 27,7 miljoner kronor samt en ökad hyresgarantieförpliktelse för AB Trelleborghem för bostadsrätter som inte hyrts ut med 5,5 miljoner kronor.

**Effekter av ändrade uppskattningar och bedömningar**

Delårsbokslutet är upprättat med samma ambition och precision som vid årsskiftet. Inga ändringar har skett kring uppskattningar och bedömningar.

**Nyckeltal:****Kassalikviditet**

Beräknas genom att dividera omsättningstillgångar (exklusive interimposter och förråd och exploateringsfastigheter) med kortfristiga skulder (exklusive interimposter).

**Självfinansieringsgrad**

Beräknas genom att dividera avskrivningar och verksamhetens resultat med investeringar.

Alla belopp redovisas i miljoner kronor (mnkr) om inget annat anges

## 3.2. Resultaträkning

Tabell 15. Redovisning av resultaträkning

Resultaträkning (mnkr)	Kommunkoncernen				Kommunen			
	Bokslut 24-08-31	Bokslut 23-08-31	Årsbudget 2024	Årsprognos 2024-12-31	Bokslut 24-08-31	Bokslut 23-08-31	Årsbudget 2024	Årsprognos 2024-12-31
Verksamhetens intäkter	965,1	943,5	1 506,6	1 612,7	500,2	469,5	733,0	819,2
Verksamhetens kostnader	-2 794,5	-2 654,0	-4 350,4	-4 433,0	-2 481,0	-2 309,3	-3 805,0	-3 866,2
Jämförelsestörande poster*	5,3	0,6	102,5	-2,9	5,3	0,6	102,5	-2,9
Avskrivningar	-192,8	-177,0	-293,4	-297,3	-117,5	-107,8	-174,1	-179,0
<b>Verksamhetens nettokostnader</b>	<b>-2 016,9</b>	<b>-1 886,9</b>	<b>-3 034,7</b>	<b>-3 120,5</b>	<b>-2 093,0</b>	<b>-1 947,0</b>	<b>-3 143,6</b>	<b>-3 228,9</b>
Skatteintäkter	1 558,4	1 523,7	2 338,2	2 341,5	1 558,4	1 523,7	2 338,2	2 341,5
Generella statsbidrag och utjämning	567,9	513,9	844,4	851,8	567,9	513,9	844,4	851,8
<b>Verksamhetens resultat</b>	<b>109,4</b>	<b>150,7</b>	<b>147,9</b>	<b>72,8</b>	<b>33,3</b>	<b>90,6</b>	<b>39,0</b>	<b>-35,6</b>
Finansiella intäkter	20,6	28,5	48,7	240,2	92,2	102,6	103,0	128,8
Finansiella kostnader	-123,0	-99,6	-195,6	-376,0	-151,6	-105,8	-165,5	-196,3
<b>Resultat efter finansiella poster</b>	<b>7,0</b>	<b>79,6</b>	<b>1,0</b>	<b>-63,0</b>	<b>-26,1</b>	<b>87,4</b>	<b>-23,5</b>	<b>-103,1</b>
Extraordinära poster		0,0		0,0	0,0	0,0	0,0	0,0
<b>Resultat</b>	<b>7,0</b>	<b>79,6</b>	<b>1,0</b>	<b>-63,0</b>	<b>-26,1</b>	<b>87,4</b>	<b>-23,5</b>	<b>-103,1</b>
Jämförelsestörande poster*(mnkr)	Kommunkoncernen				Kommunen			
	Bokslut 24-08-31	Bokslut 23-08-31	Årsbudget 2024	Årsprognos 2024-12-31	Bokslut 24-08-31	Bokslut 23-08-31	Årsbudget 2024	Årsprognos 2024-12-31
Intäkter sålda tomter	13,7	28,7	114,8	42,5	13,7	28,7	114,8	42,5
Exploateringskostnader	-8,4	-28,1	-12,3	-45,4	-8,4	-28,1	-12,3	-45,4
<b>Summa exploateringsersättningar</b>	<b>5,3</b>	<b>0,6</b>	<b>102,5</b>	<b>-2,9</b>	<b>5,3</b>	<b>0,6</b>	<b>102,5</b>	<b>-2,9</b>
<b>Summa jämförelsestörande poster</b>	<b>5,3</b>	<b>0,6</b>	<b>102,5</b>	<b>2,9</b>	<b>5,3</b>	<b>0,6</b>	<b>102,5</b>	<b>-2,9</b>

### 3.3. Balansräkning

Tabell 16. Redovisning av balansräkning

Balansräkning (mnkr)	Kommunkoncernen		Kommunen	
	Bokslut 24-08-31	Bokslut 23-12-31	Bokslut 24-08-31	Bokslut 23-12-31
<b>Anläggningstillgångar</b>				
Immateriella anläggningstillgångar	29,1	30,6	0,0	0,0
Materiella anläggningstillgångar				
Mark, byggnader, tekniska anläggningar	8 384,8	8 111,2	4 345,5	4 226,6
Maskiner och inventarier	282,0	273,0	217,8	205,3
Övriga materiella anläggningstillgångar	65,5	61,6	65,5	61,6
Finansiella anläggningstillgångar	82,0	82,0	2 815,5	2 662,7
<b>Summa anläggningstillgångar</b>	<b>8 843,4</b>	<b>8 558,4</b>	<b>7 444,3</b>	<b>7 156,2</b>
Bidrag till infrastruktur	34,4	43,8	34,4	43,8
<b>Omsättningstillgångar</b>				
Förråd och exploateringsfastigheter	121,0	96,5	120,5	96,0
Fordringar	490,4	659,5	290,5	371,9
Kortfristiga placeringar	172,1	158,7	172,1	158,7
Kassa, bank	185,0	248,9	180,2	241,5
<b>Summa omsättningstillgångar</b>	<b>968,5</b>	<b>1 163,6</b>	<b>763,3</b>	<b>868,1</b>
<b>Summa tillgångar</b>	<b>9 846,3</b>	<b>9 765,8</b>	<b>8 242,0</b>	<b>8 068,1</b>
<b>Eget kapital, avsättningar och skulder</b>				
<b>Eget kapital vid årets början</b>	<b>3 948,3</b>	<b>3 990,6</b>	<b>2 737,4</b>	<b>2 762,1</b>
varav resultatutjämningsreserv	410,0	350,0	410,0	350,0
Årets resultat	7,0	-41,2	-26,1	-23,6
<b>Eget kapital vid årets slut</b>	<b>3 955,4</b>	<b>3 948,3</b>	<b>2 711,3</b>	<b>2 737,4</b>
varav resultatutjämningsreserv	375,4	410,0	375,4	410,0
<b>Summa eget kapital</b>	<b>3 955,4</b>	<b>3 948,3</b>	<b>2 711,3</b>	<b>2 737,4</b>
<b>Avsättningar</b>				
Avsättningar för pensioner och likande förpliktelser	552,1	422,1	552,1	422,1
Andra avsättningar	133,2	153,8	4,6	25,1
<b>Skulder</b>				
Långfristiga skulder	4 550,6	4 391,3	4 509,7	4 333,1
Kortfristiga skulder	655,0	850,3	464,3	550,4
<b>Summa skulder</b>	<b>5 205,6</b>	<b>5 241,6</b>	<b>4 974,0</b>	<b>4 883,5</b>
<b>Summa eget kapital, avsättningar och skulder</b>	<b>9 846,3</b>	<b>9 765,8</b>	<b>8 242,0</b>	<b>8 068,1</b>
<b>Panter och ansvarsförbindelser</b>				
Panter och därmed jämförliga säkerheter	6,6	7,1	55,3	84,8
<b>Ansvarsförbindelser</b>				
Pensionsförpliktelser som inte upptagits bland skulder eller avsättningar	740,9	713,2	740,9	713,2
<b>Övriga ansvarsförbindelser</b>				
EU-stöd med villkorad återbetalningsskyldighet	388,5	299,8	0,0	0,0
Hyresgarantiförpliktelser	33,7	28,2	0,0	0,0
Övriga förbindelser	0,3	0,3	0,0	0,0

### 3.4. Pensionsredovisning

Tabell 17. Pensionsredovisning

Pensionsförpliktelse, kommunen (mnkr)	Bokslut 2024-08-31	Bokslut 2023-12-31
<b>Total pensionsförpliktelse i balansräkningen och inom linjen</b>		
Avsättning inklusive särskild löneskatt	552,1	422,1
Ansvarsförbindelser inklusive särskild löneskatt	741,0	717,2
Pensionsförpliktelse som tryggas i pensionsförsäkring	0,0	0,0
Pensionsförpliktelse som tryggas i stiftelse	0,0	0,0
<b>Summa pensionsförpliktelser (inklusive försäkring och stiftelse)</b>	<b>1 293,1</b>	<b>1 139,3</b>
<b>Egen förvaltade pensionsmedel – marknadsvärde</b>		
Finansiella placeringar	172,1	158,5
<b>Summa förvaltade pensionsmedel</b>	<b>172,1</b>	<b>158,5</b>
<b>Finansiering</b>		
Återlånade medel	1 121,0	980,8

### 3.5. Driftredovisning

Tabell 18. Driftredovisning

Driftredovisning (mnkr)	Bokslut 2024-08-31	Årsbudget 2024	Årsprognos 2024-12-31	Avvikelse årsprognos/ budget 2024
Kommunstyrelsen	-129,3	-188,8	-188,8	0,0
Kommunstyrelsen – exploateringar	5,3	102,5	-2,9	-105,4
Överförmyndarnämnden	-5,4	-8,3	-8,8	-0,5
Revisionen	-1,6	-2,8	-2,8	0,0
Valnämnden	-1,4	-2,0	-1,8	0,2
Socialnämnden	-729,8	-1 115,2	-1 120,2	-5,0
Bildningsnämnden	-868,4	-1 383,7	-1 366,7	17,0
Kultur- och fritidsnämnden	-114,1	-178,1	-178,1	0,0
Arbetsmarknadsnämnden	-76,3	-107,2	-112,0	-4,8
Samhällsbyggnadsnämnden	-54,0	-80,5	-85,5	-5,0
Tekniska servicenämnden	-74,2	-131,4	-138,9	-7,5
<i>-varav skattefinansierad verksamhet</i>	-92,1	-131,4	-138,9	-7,5
<i>-varav Vatten och avlopp (taxefinansierad)</i>	11,6	0,0	0,0	0,0
<i>-varav Avfall och återvinning (taxefinansierad)</i>	6,4	0,0	0,0	0,0
Finansiering	-42,8	-48,1	-22,5	25,6
<b>Verksamhetens nettokostnader</b>	<b>-2 092,0</b>	<b>-3 143,5</b>	<b>-3 229,0</b>	<b>-85,4</b>

### 3.6. Investeringsredovisning

Tabell 19. Investeringsredovisning

Nämnd (mnkr)	Totalt ack. utfall	Beslutad budget inkl. planår	Slutprognos hela projekt	Bokslut 2024-08-31	Årsbudget 2024	Årsprognos 2024-12-31	Avvikelse
Kommunstyrelsen	136,6	1 014,7	1 043,1	43,9	108,4	68,5	39,9
Överförmyndarnämnden	0,0	0,0	0,0	0,0	0,0	0,0	0,0
Revisionen	0,0	0,0	0,0	0,0	0,0	0,0	0,0
Valnämnden	0,0	0,0	0,0	0,0	0,0	0,0	0,0
Socialnämnden	1,8	6,9	6,9	1,8	6,9	5,4	1,5
Bildningsnämnden	6,6	18,2	18,2	5,7	17,3	11,6	5,7
Kultur- och fritidsnämnden	2,1	12,0	12,0	1,4	11,4	7,2	4,2
Arbetsmarknadsnämnden	1,0	1,5	1,5	1,0	1,5	1,5	0,0
Samhällsbyggnadsnämnden	12,1	20,8	22,0	8,8	12,9	14,2	-1,3
Tekniska servicenämnden	465,7	2 351,6	3 298,7	193,2	759,5	496,1	263,4
-varav skattefinansierad verksamhet	243,1	671,2	812,8	121,3	319,8	286,5	33,3
-varav Vatten och avfall	212,3	1 599,9	2 362,2	61,6	419,2	196,4	222,8
-varav Avfall och återvinning	10,3	80,6	123,8	10,3	20,5	13,1	7,4
Finansen, KF investeringsreserv	0,0	0,0	0,0	0,0	0,0	0,0	0,0
<b>Totala investeringar</b>	<b>625,9</b>	<b>3 425,8</b>	<b>4 402,5</b>	<b>255,7</b>	<b>917,9</b>	<b>604,4</b>	<b>313,4</b>
Skattefinansierad verksamhet	403,3	1 745,4	1 916,6	183,9	478,2	394,9	83,3
Taxefinansierad verksamhet	222,6	1 680,4	2 486,0	71,9	439,7	209,5	230,2
<b>Totala investeringar</b>	<b>625,9</b>	<b>3 425,8</b>	<b>4 402,5</b>	<b>255,7</b>	<b>917,9</b>	<b>604,4</b>	<b>313,4</b>

### 3.7. Exploateringsredovisning

Tabell 20. Exploateringsredovisning

Exploatering (mnkr)		Bokslut 2024-08-31	Årsbudget 2024-12-31	Årsprognos 2024-12-31	Avvikelse 2024-12-31	Projektets status	Antal
<b>Drift</b>	Intäkter	13,7	114,9	42,5	-72,4	Nya projekt	0
	Kostnader	-8,4	-12,3	-45,4	-33,0	Planering och förstudie	18
	<b>Netto</b>	<b>5,3</b>	<b>102,5</b>	<b>-2,9</b>	<b>-105,4</b>	Projektering	0
					Genomförande	18	
<b>Investering</b>	Inkomster	0,0	0,0	0,0	0,0	Färdigställda	0
	Utgifter	-54,2	-230,0	-102,2	127,7	Försäljning	0
	<b>Netto</b>	<b>-54,2</b>	<b>-230,0</b>	<b>-102,2</b>	<b>127,7</b>	<b>Totalt antal projekt</b>	<b>36</b>

### 3.8. Skuldredovisning

**Tabell 21. Låneskuldutveckling kommunkoncernen, (mnkr)**

Åneskuld (mnkr)	Bokslut 2024-08-31	Bokslut 2023-12-31	Förändring	Årsprognos 2024-12-31
Kommunen	4 230,0	4 058,8	171,2	4 495,0
Varav egen	1 482,5	1 445,0	37,5	1 583,0
Varav förmedlad	2 747,5	2 613,8	133,7	3 012,0
Trelleborgs Hamn AB	63,2	77,7	-14,5	56,0
<b>Totalt</b>	<b>4 293,2</b>	<b>4 136,5</b>	<b>156,7</b>	<b>4 551,0</b>

Koncernens skuldutveckling har varit måttlig under året med betydande utrymme kvar i låneramen (5 miljarder kronor) Skulden förväntas öka ytterligare 250 miljoner kronor, brutto och grovt prognosticerat, under resten av året [Skriv här]

**Tabell 22. Låneskuld koncernbolagens interna skulder, (mnkr)**

Förmedlade lån Låntagare (mnkr)	Bokslut 2024-08-31	Bokslut 2023-12-31	Förändring	Årsprognos 2024-12-31
Trelleborgs Rådhus AB	300,5	278,3	22,2	300,0
Trelleborgs Hamn AB	1 090,0	1 090,0	0,0	1 090,0
AB Trelleborgshem	793,9	706,7	87,2	945,0
Trelleborgs Energiförsäljning AB	206,9	190,7	16,2	222,0
Trelleborgs Elnät AB	348,3	332,3	16,0	348,0
Trelleborgs Energiservice AB	2,0		2,0	2,0
AB Visit Trelleborg		10,2	-10,2	0,0
Fastighets AB Kaplanen 6	5,9	5,6	0,3	5,8
<b>Totalt</b>	<b>2 747,5</b>	<b>2 613,8</b>	<b>133,7</b>	<b>2 912,8</b>

Koncernbolagen interna skuldökning har varit måttlig och förväntas öka med ytterligare 165 mnkr resten av året.

**Tabell 23. räntebindning, (mnkr)**

Genomsnittlig räntebindning, extern skuld	Inkl. derivat 2024-08-31	Inkl. derivat 2023-12-31	Exkl. derivat 2024-08-31
Räntebindning (år)	3,43	3,46	1,14
Räntebindning <1 år (%)	38,7	41,92	72,7

Räntebindningen i koncernens totala skuldportfölj uppgår till 3,43 år vilket är mitt i tillåtet intervall om minimum 2 år och maximum 5 års räntebindning. Under september 2024 har kommunen utnyttjat den senaste tidens räntenedgång och succesivt förlängt räntebindningstiden med ränteswappar. Per 2024-12-31 förväntas att räntebindningstiden tydligt har förlängts.

**Tabell 24. ränterisk, (mnkr)**

Ränterisk period	Ränta upp	Räntekostnad förändring
240831 – 241231	1,0%	3,5
250101 – 251231	1,0%	11,3

Den medellånga räntebindningstiden, 3,43 år, gör att ränterisken är begränsad. Vid en momentan ränteökning, på samtliga löptider, ökar kommunkoncernens räntekostnader med cirka 11 miljoner kronor på årsbasis.

### 3.9. Ekonomisk ordlista

**Anläggningskapital** är skillnaden mellan anläggningstillgångar och långfristiga skulder, det vill säga bundet eget kapital i anläggningar.

**Anläggningstillgångar** är fast och lös egendom avsedd för stadigvarande bruk.

**Avskrivningar** är en planmässig värdeminskning av anläggningstillgångar för att fördela anskaffningskostnaden över tillgångarnas livslängd. Avskrivning sker från och med månaden efter investeringen är färdigställd.

**Avsättningar** avser förpliktelser som är hänförliga till räkenskapsåret eller tidigare räkenskapsår. De är på balansdagen säkra till sin förekomst men ovissa till belopp och/eller till den tidpunkt då de ska infrias. Exempelvis avsättning för pensioner.

**Balansräkningen** visar kommunens ekonomiska ställning per den 31/12. Den visar hur kapitalet använts (tillgångar) och hur det anskaffats (eget kapital, avsättningar och skulder).

**Balansräkningsenheterna** visar de olika taxekollektivens (elnät, vatten & avlopp samt renhållning) ekonomiska ställning per den 31/12 respektive år. Värdena ingår i kommunens resultat- och balansräkning.

**Eget kapital** är den del av kommunens totala kapital som finansierats med egna medel och som består av anläggningskapital och rörelsekapital.

**Exploateringstillgång** är mark som iordningställts i avsikt att säljas.

**Finansiella intäkter och kostnader** är poster som inte är direkt hänförliga till verksamheten, till exempel bankräntor.

**Finansieringsanalysen** visar vad som har påverkat kommunens förändring av likvida medel. Kan också benämnas kassaflödesanalys.

**Internränta** är en kalkylmässig kostnad för det kapital som utnyttjats av verksamheterna. I den interna redovisningen belastas verksamheterna med intern ränta. Internräntan var 1,00 procent under år 2022. På anläggningstillgångarnas restvärde beräknas internränta från och med månaden efter investeringen är färdigställd.

**Kapitalkostnader** är summan av intern ränta och avskrivningar.

**Kommunbidrag** är den del av kommunens skattemedel som tillförs respektive nämnd för att finansiera nettokostnaderna. Nämndernas resultat blir därmed detsamma som avvikelse mot budget. Kortfristiga fordringar och skulder består av fordringar och skulder hänförliga till den löpande verksamheten, som förfaller till betalning inom ett år efter balansdagen.

**Likviditet** är ett mått på kommunens betalningsberedskap på kort sikt. Måttet visar kommunens kortfristiga finansiella styrka.

**Långfristiga fordringar och skulder** är fordringar och skulder som förfaller till betalning senare än ett år efter balansdagen. Kommande års amortering redovisas som kortfristig skuld.

**Lägsta värdets princip** används vid värdering av omsättningstillgångar och finansiella placeringar. Tillgången upptas i bokföringen till det lägsta av anskaffningsvärde och verkligt värde.

**Nettokostnader** är driftkostnader efter avdrag för de intäkter som finns inom respektive verksamhet, t.ex. driftbidrag, avgifter och diverse ersättningar. Nettokostnaden finansieras med skattemedel.

**Nettoinvesteringar** är investeringsutgifter efter avdrag för investeringsbidrag. Nettoinvesteringarna framgår av investeringsredovisningen.



**Omsättningstillgångar** är lös egendom som inte är anläggningstillgångar. Dessa tillgångar kan omsättas på kort sikt, till exempel kassa, bank, kundfordringar och förråd.

**Periodisering** görs för att matcha kostnader och intäkter mot varandra och till den redovisningsperiod som de tillhör.

**Rebalansera** innebär att medel flyttas från ett tillgångsslag (svenska aktier, globala aktier eller räntebärande värdepapper) till ett annat. Syftet är att fördelningen i placeringsportföljen ska återgå till den fördelning som är beslutad enligt finanspolicyn, dvs. 50 procent räntebärande värdepapper, 30 procent svenska aktier och 20 procent globala aktier.

**Resultaträkningen** visar årets finansiella resultat och hur det uppkommit.

**Rörelsekapital** är skillnaden mellan omsättningstillgångar och kortfristiga skulder. Speglar den finansiella styrkan på kort sikt.

**Självfinansieringsgrad** är förmågan att själv finansiera sina investeringar. Driftresultat plus avskrivningar ställs i relation mot nettoinvesteringar.

**Skattekraft** är kommunal beskattningsbar inkomst per invånare. Skatteunderlaget dividerat med antalet invånare vid årets slut.

**Skatteunderlag** är de totala beskattningsbara inkomsterna i kommunen.

**Sociala avgifter** har bokförts i form av procentuella personalomkostnadspålägg i samband med löneredovisningen och ingår i drift- och investeringsredovisningen. För 2022 var pålägget 39,25 procent.

**Soliditet** anger hur stor del av tillgångarna som är finansierade med eget kapital. Måttet visar långsiktig betalningsförmåga. Högre soliditet ger ett långsiktigt ekonomiskt handlingsutrymme.

**Särskild löneskatt** är en avgift som betalas på pensionskostnader. För 2022 var löneskatten 24,26 procent.

**Årsarbetare** är antalet arbetade timmar omräknade till heltidsanställningar.