



När hatten var huvudsaken. Trevlig hattkavalkad från museet. /Sid 32-35.



Målet är fler bostäder vid havet. Hans Janstad, med hus i Skåre, har redan uppfyllt den drömmen. /Sid 24-28.



Häktet i Klörup. Unikt i Sverige och väl värt ett besök. /Sid 40-42.

Tvårt **Trelleborg**

Nr 4 2001

TIDSKRIFT FÖR ALLA SOM BOR I KOMMUNEN



**MER
PENGAR
TILL
SKOLAN**

/Sid 30-31

Kalendern: Det händer i Trelleborg /Sid 43-47

En organisation

När nu ännu ett kommunalt verksamhetsår närmar sig sitt slut, vill jag ta tillfället i akt att i "Vårt Trelleborg" framhålla den goda kompetens, kunnande och erfarenhet, som jag dagligen ser prov på hos de anställda vid Trelleborgs kommun.

Även om många i sina jobb har en ansträngd arbetssituation, så finns det i botten en positiv anda och ett yrkeskunnande som hela tiden leder arbetet framåt.

En kommunal organisation är speciell på många sätt, bl.a genom att vi ständigt måste utveckla vårt sätt att arbeta, efterfråga vilka tjänster som kommuninnevånarna verkligen vill ha och hur dessa skall utföras. Samtidigt måste vi hänga med i den tekniska utvecklingen och vara öppna för förändringar i omvärlden.

Den offentliga sektorn ska dessutom präglas av öppenhet och demokratisk kontroll. Dessa alla krav är inte alltid lätta att förena, men utgör samtidigt utmaningen med att arbeta i den offentliga sektorn.

När det gäller utvecklingen av den strategiska nivån inom Trelleborgs kommun, så redogörs på annat håll i denna tidning för skolprojektet med familjecentra, som syftar till att bättre samordna våra resurser inom skolan och den sociala verksamheten, samt för den organisatoriska förändringen som pågår inom socialförvaltningen.

Båda dessa förändringar inom kommu-

nens två viktigaste verksamhetsområden kommer att få stor betydelse för Trelleborgs framtid.

Inom kommunstyrelsen arbetas kontinuerligt med strategiska frågor kopplade till utvecklingen i samhället. Här vill jag särskilt nämna samarbetet mellan socialförvaltningen och kommunstyrelsen kring kvalitetsfrågorna, dvs hur våra kunder ser på våra tjänster, och under hösten har anordnats speciella kvalitetsdagar med seminarier för politiker och tjänstemän.

Den tekniska förvaltningen och hamnbolaget har kommit långt i processen med att bli kvalitetscertifierade (ISO 9000).

Även utvecklingen av projekten kring medborgarkontoren och förbättringen av tillgängligheten till kommunens övriga tjänster (exempelvis fler möjligheter på hemsidan) fortsätter.

Vår IT-enhet ser till att vi håller en hög IT-standard i organisationen, följer den tekniska utvecklingen, och bevakar tillsammans med den tekniska förvaltningen att vi hänger med i bredbandsutbyggnaden i landet.

Kraven på ökad beredskap på grund av sårbarheten i det moderna samhället även i fredstid, såsom vid olyckor med många drabbade, omfattande bränder, snökaos och krascher i IT-system måste ägnas allt mer resurser och planering inom kommunen. Kommunstyrelsens ledningsroll i dessa krissituationer är tydlig, och har lett till att kommunen tillsammans med räddningsverket ska förbättra led-

i ständig förändring

ningsplatsen på Rådhuset.

Även behovet av att få fram riskanalyser och att arbeta förebyggande med säkerheten inom hela den kommunala organisationen har ökat.

För att effektivisera och förstärka kommunens fritids- och ungdomsverksamhet, så att den lätt kan integreras i våra nya familjecentra, pågår inom kommunstyrelsen en samordning av upplevelseförvaltningens fritidsgårdar med projekten ”Sätt Gränser”, ”Gasverket” och kommunstyrelsens verksamhet inom ”Backafall”.

Målet är att få en samlad ungdomsenhet, som i samarbete med övriga delar av samhället, kan motverka kriminaliteten bland ungdomar, arbeta förebyggande och uppmärksamma ungdomsfrågorna, som blivit allt viktigare i samhället.

Andra viktiga områden där det inom kommunstyrelsen pågår projekt med koppling till förändringar i omvärlden är Integrationsprojektet/ folkhälsoarbetet, Alkohol- och drogprojektet, Informationsenheten (t.ex. utvecklingen av hemsidan) samt Trinova AB (kommunens bolag för näringslivsfrågor och etablering av ny industri).

För att framgångsrikt kunna arbeta med förändringsarbetet, är det nödvändigt

att kommunen även i framtiden har tillgång till kunnig personal och kan rekrytera ny sådan, när stora åldersgrupper går i pension.



Ur detta perspektiv blir man betänksam, när man läser en nyligen publicerad regeringsutredning från kommittén ”Välfärdsboks-lut”, som efter att ha studerat utvecklingen av löner, arbetsvillkor, negativ stress inom den offentliga sektorn under en trettioårsperiod, drar slutsatsen att den svenska välfärdsektorn riskerar att utvecklas till en sekundär arbetsmarknad, med klart

sämre jobb och klart sämre löner än inom det privata. Akuta rekryteringsproblem och skadeverkningar på hela det svenska välfärdsamhället är tänkbara framtida konsekvenser.

För att undvika en sådan situation är det viktigt att vi alla gemensamt i god tid uppmärksammar problemet och på olika sätt bidrar till att förbättra villkoren för arbetet inom den offentliga sektorn.

RUTGER PERSSON
kommundirektör
TELEFON 0410-531 14

rutger.persson@trelleborg.se

Agenda 21

Agenda 21, Rådhuset, 231 83 Trelleborg, Telefon: 53 295

Så lyckas du med komposten

Att kompostera är både roligt och meningsfullt, bra för den egna trädgården och för miljön i stort. Så här före den sista höststädningen i trädgården, när löven ändå räfsas ihop och tar plats, är en bra tid att börja kompostera.

FRÅGA: Varför ska man kompostera?

SVAR: Vårt sopberg på cirka 2,7 miljoner ton sopor varje år enbart i Sverige är ett av våra allra största miljöproblem. Av hushållens sopor är omkring en femtedel trädgårdsavfall som lätt kan omvandlas till fin mylla i stället för att hamna i soptunnan. Och mogen kompostjord är faktiskt den bästa jordförbättring du kan önska dig.

FRÅGA: Var ska jag ställa komposten?

SVAR: Bästa platsen är en skuggig, vindskyddad del av trädgården, rama gärna in den med plank eller en häck.



Anitha Ljung, Agenda 21.

FRÅGA: Vilken behållare ska jag ha?

SVAR: Välj en behållare som finns i handeln, eller bygg en själv! En tumregel är att behållaren ska rymma 100 liter per 100 kvm trädgårdsyta. Ett lock är rätt bra.

FRÅGA: Hur gör man?

SVAR: Bäst är att blanda olika material för att få bra mix av kol och kväve. Varva löv, småkvistar, häckklipp, och rent trädgårdsavfall med kväverika material som blast och köksväxtrester. Bra täckmaterial är jord, finkrossad bark, torvmull, torra löv, barr, flis eller kutterspån (ej impregnerad!)

FRÅGA: Vad kan jag kompostera?

SVAR: Växtrester, gräsklipp (lite åt gången om det är färskt), grästorv i små bitar, löv (helst nyfallna), ogräs som inte gått i blom eller frö. Blast, bark, och häckklipp, frukt i mindre mängder (ej tjocka citrusskal eller fruktskal som är kraftigt besprutade), och grönsaksrester är bra.

FRÅGA: Finns det något som är direkt olämpligt att kompostera?

SVAR: Sjuka grenar och växter, ogräs som blommar eller gått i frö, tyg, glas, plast, kalk, gytta, sand, lera och metaller. Du ska inte heller tömma dammsugarpåsen, askkopporna eller kattlådan i komposten.

FRÅGA: När är min kompost färdig?

SVAR: Komposten är klar när den ser ut som jord, känns och doftar som jord. Sprid ut komposten i ett 1–2 cm tjockt lager och mylla ner den i jorden. Till krukväxter och sådd blandar du med lika mycket vanlig jord.

Vill du veta mer om kompostering eller du får problem med komposten, hör av dig till Agenda 21-kontoret!



**MUSEI-
BUTIKEN**



**JULKLAPPS
BUTIKEN!**
TIS - SÖN 13 - 17



Förslag:

Nya regler för färdtjänsten

Färdtjänsten i Trelleborg ses över. Socialnämnden har lagt ett förslag på ny taxa och nya riktlinjer för verksamheten.

Förslaget diskuterades vid kommunstyrelsens septembersammanträde. Inget beslut fattades. Ärendet bordlades till nästa sammanträde för mer information om förslaget.

I dag betalar den som är berättigad till färdtjänst 25 % av taxameterpriset och 15 procent vid samåkning. För den som har tillstånd att åka handikappbuss är avgiften 10 procent av taxameterpriset.

I förslaget slopas nu procent på taxa-

meterpriset som grund för avgiften. Den kopplas i stället till prissatserna i Skånetrafikens zonuppdelning.

Principen är att en färdtjänstberättigad i framtiden betalar vad en motsvarande bussresa skulle kosta.

Skånetrafikens priser tillämpas vid samåkning och för dem som har tillstånd att resa med handikappfordon.

Vid resa, som företas ensam, görs ett tillägg med fem kronor oavsett resans längd.

En nyhet är också att den som är färdtjänstberättigad reser gratis med stadsbussarna.

Resa mellan:	Antal zoner:	Pris för km:	Färdtjänst buss:	Färdtjänst ensam	Färdtjänst samåk	Handikapp fordon	Nytt förslag för ensam
Akka-Valen	1	1,5	10	10	6	4	15
Granlunda-Valen	1	1,7	10	11	6	4	15
Hallabacken-Valen	1	3,0	10	13	8	5	15
Fagerängen-Valen	1	3,2	10	13	8	5	15
Gislövs by-Tbg	2	6,0	16	18	11	7	21
Skegrie-Tbg	2	9,0	16	23	14	9	21
Fuglie-Tbg	3	16	22	36	21	14	27
Anderslöv-Tbg	3	13	22	30	18	12	27
Smyge-Tbg	4	16	28	36	21	14	33
Klagstorp-Tbg	4	15	28	34	20	14	33
Tbg-Vellinge	4	17	28	37	22	15	33
Tbg-Svedala	4	18	28	39	23	16	33
Tbg-Malmö	7	32	46	64	38	25	51
Tbg-Lund	9	43	58	83	50	33	63

Vid arbetsresor och för resor till och från LSS-dagcenter betalar resenären 300 kronor per månad.

Ett hus för människor att växa i

Kommunens Arbets- och försörjningsenhet flyttar till Telias gamla lokaler bakom busstationen på Övre, mellan Katolska kyrkan och Gasverket.

Tanken är att här skapa ett allaktivitetshus, ett mänskligt växthus, med alla arbetsrelaterade verksamheter samlade under samma tak.

Ett exempel är secondhand-varuhuset Kretsloppan, som nu får annat namn och annan inriktning. Även Datorteket ska finnas här.

Kommunens arbets- och försörjningsenhet är en ”ny” organisation från 1 januari 2000. Syftet med enheten är att skapa en kommunal bas för alla arbetsrelaterade insatser.

Målet är att stärka enskilda och gruppers egna inneboende resurser att leva ett självständigt liv, oberoende av socialhjälp, att gå i riktning mot varaktig självförsörjning. Dvs ett riktigt jobb på den öppna arbetsmarknaden.

Sedan årsskiftet 2000 har personalen inom enheten inriktat sig på att aktivt arbeta med att skapa individuella lösningar för de personer som söker hjälp, och detta med gott resultat.

Antalet bidragsberoende hushåll i

kommunen har minskat från drygt 900 per månad i januari 2000, till färre än 600 i juni 2001.

BRITT-MARIE PETERSSON, verksamhetschef:

- För att uppnå målet med verksamheten krävs att det finns möjlighet att erbjuda adekvata, konkreta och meningsfulla arbetsuppgifter för de personer som söker oss. Framgångsrika metoder är arbetsliknande sysselsättningar varvade med jobbsökaraktivitet.

- I huset på Gasverksgatan ska vi särskilt inrikta oss på dessa behov för att nå målet, varaktig självförsörjning, säger hon.

Fastigheten har köpts av kommunägda Östersjöterminalen för drygt 10 miljoner kronor. Telia blir kvar som hyresgäst med tioårskontrakt i en tredjedel av det totala lokalutrymmet. Resten, 2 400 kvadratmeter, fylls med kommunala aktiviteter.



Kretsloppan flyttar och får nytt namn

Fråga Frida

Frida Winitsky har kontor i Rådhuset frida.winitsky@trelleborg.se Tel 532 23 Fax 441 90

Om mobiler, el-priser, bäst före datum

FRÅGA: Är det tillåtet att sälja varor efter bäst före datum?

SVAR: Enligt Livsmedelsverkets vägledning är det tillåtet att sälja livsmedel i dess förpackning även efter den dag som angetts som bäst före datum, men bara om livsmedlet under rimlig tid har fullt tillfredsställande kvalitet. Det är inte tillåtet att märka om livsmedel med ett senare bäst före datum. Står det "sista förbrukningsdagen" på livsmedlet betyder det att det är den sista dag som ett livsmedel beräknas kunna förbrukas utan fara. Sista förbrukningsdagen får inte anges i stället för bäst före dag på livsmedel som inte anses som lättfördärligt.

På Livsmedelsverkets hemsida www.slv.se kan man läsa mer.



Frida Winitsky är sedan 1985 Trelleborgs konsumentsekreterare.

Adressen är:
Algatan 13
231 83 Trelleborg

FRÅGA: Hur väljer jag bästa abonnemanget för min mobil?

SVAR: Det finns en del man bör tänka på. När på dygnet använder du din telefon mest? Många korta eller långa samtal? Vilka tjänster behöver du? Röstbrevlåda, WAP eller data?

Jämför priserna mellan olika bolag och priserna under dag och kväll.

Jämför täckning. Ett nät som är billigt, men som har dålig täckning där du är mest är ju till ingen nytta.

Tänk på att med kontantkort måste du ha ett tillägg

för att ringa när du är utomlands. Jämför också de olika avtalen och deras bindningstid. Allt detta tar tid men kan vara ett sätt att spara pengar.

Gå in på www.ringa.com samt www.cint.se för mer information.

FRÅGA: Elpriserna verkar stiga mer och mer. Hur gör jag för att hitta bolaget med de billigaste priserna?

SVAR: Bor du i hyresrätt går det tyvärr inte att spara speciellt mycket genom att byta bolag. Satsa istället på låg-energilampor och köp energisnåla hushållsapparater när du köper nytt.

Bor du i villa får du endera ringa eller skriva till elbolagen och be om prisuppgifter eller gå in på Energimyndigheternas hemsida www.stem.se eller hos Svenska Kraftbörser www.kraftborsen.se.

Det finns även några privata hemsidor där man kan mata in sina uppgifter och den vägen få priser.

www.kundkraft.se

www.cint.se

www.sparapengar.com

www.stoppaelatarna.nu

27 OKT - 25 NOV
TIS - SÖN 13-16

M I N I
K O N S T
T I L L
M I N I
P R I S

MAKALÖSA
JULKLAPPAR



EVA
TORUDD

1 dec - 20 jan
måleri, fritt broderi, textil skulptur

Lussefirande
med
Musikskolan
och Trelleborgs Lucia
torsdag 13 dec kl 19

AXEL EBBES KONSTHALL

fis-sön 13-16 tfn 0410-530 56



BAD HUSET

Ö.VALLGATAN 6

0410-538 70

BADET ÄR ÖPPET

Tisdag, 6.30–8.
morgonbad.
12–20.
Onsdag 10–20.
Torsdag, 6.30–8.
morgonbad.
12–20.
Fredag 12–20.
Lördag 9–15.
Söndag 9–15.
Måndag stängt.

SPECIELLA AKTIVITETER

Onsdag
17–20.
vuxenbad.
20–20.45.
damsim.
Fredag 17–20.
familjekväll.

VATTENGYMPA

Drop in:
Onsdag
17–18,
19–20.

LÄTTGYMPA

Drop in:
Onsdag 14–15.

VARMVATTEN- BASSÄNGEN (35°)

Onsdag: 11–12.
(öppet för alla)
18–20. (vuxna).
Fredag 13–14.
(barnsim 0–2 år).
Fredag 17–20.
Söndag 11–15.

PROVA VÅR MASSAGESÄNG

30:- för
15 minuter.
10-kort: 250:-
Boka på telefon:
538 71

SOLARIUM "SUNVISION"

Måndag 8–17.30.
Tisdag-fredag
8–19.30.
Lördag-söndag
9–14.30.
(Boka tid:
0410-538 70).
BILJETTPRISER,

BADHUSET

Barn, 3–6 år, 10:-
Barn, 7–17 år, 20:-
Vuxen, 40:-
Pensionär, 30:-

Det särskilda pen-
sionärspriset gäller
tisdag, torsdag och
fredag 12–15.
Onsdag 10–15.
Lördag och sön-
dag 9–12.

Familjebad, 80:-
(2 vuxna+
2 barn/ungdomar)
Morgonbad 30:-.
(med frukost 50:-)

RABATTKORT/10

Barn, 80:-
Ungdom, 160:-
Vuxen, 320:-
Familj, 600:-
Pensionär, 280:-
RABATTKORT/25
Barn, 185:-
Ungdom, 375:-
Vuxen, 750:-

RABATTKORT/50

Barn, 350:-
Ungdom, 700:-
Vuxen, 1.400:-

RABATTKORT/100

Barn, 650:-
Ungdom, 1.300:-
Vuxen, 2.600:-

VARMVATTEN- BASSÄNGEN

10:- (plus entré
till badhuset).
10-kort, 80:-
(plus entré).
Vattengympa
"Drop in":
10:- (plus entré
till badhuset).
10-kort, 80:-
(plus entré till bad-
huset).

SOLARIERNA

"Sunvision":
20 minuter, 30:-
10-kort, 250:-
"Provision":
6 minuter, 20:-

BARNKALAS

Ring och boka nu. Telefon 0410-538 73

MORGONBAD

Tisdagar och torsdagar har ni
möjlighet att simma på morgonen
06.30–08.

Frukost kan också beställas.
Pris: 30 kr. Med frukost: 50 kr.

FÖRENINGSMÅNDAG

Vattengympa/bältesträning.
Konditions- & styrketräning. För
klubbar och föreningar.
Boka i förväg, 538 70, Anders.
Måndagar 17.30–20.

Målet är tryggare barn och föräldrar

Trelleborgs kommun satsar nu på att utveckla samarbetet mellan skolan och socialtjänsten.

Det kan verka vara något tråkigt och ointressant, men kan komma att betyda stora förbättringar för både barn och vuxna.

Tanken är att ingen ska hamna utanför. Att skolan och socialtjänsten tillsammans ska bygga upp nätverk kring familjen. ➡

Familjecenter är en av hörnstenarna i visionen om Spjutspetssskolan 2005. Men vad är egentligen ett familjecenter? Kommunalrådet EGIL AHL beskriver det så här:

- Om alla som på ett eller annat sätt arbetar med barn låter trådarna vävas samman kan man skapa ett finmaskigt nät med barnet och familjen i centrum.

Mer samarbete

Tanken är att skolan och socialtjänsten tillsammans ska bygga upp nätverk kring familjen. Familjecenter handlar mer om attityder än om husdiskussioner.

Enligt EGIL AHL gäller det att hitta bättre förutsättningar för samverkan med de resurser som redan finns för barn och ungdomar:

- Vi undersöker hur skola och socialtjänst kan samarbeta på annat sätt än hittills. När vi hunnit längre kommer även andra aktörer som verkar för barn och föräldrar, t ex primärvården och polisen, att bjudas in för en kraftsamling kring familjen.

Två projektledare

LARS ULLMAR, utvecklingsamordnare för skolan och KICKI LÖÖF, enhetschef hos socialtjänsten, leder familjecenterprojektet.

De tycker det är mycket angeläget att bygga upp nätverk eftersom familjebilden förändrats radikalt de senaste åren i riktning mot fler ensamstående föräldrar.

En viktig förutsättning för att lyckas i skolan (och i livet) är att relationerna skola/barn/föräldrar är goda.

- Båda verksamheterna måste tänka nytt. Det gäller att ge och ta, att inte mura in sig i hur det har varit och ska vara. Problemet är att det finns väldigt bestämda

uppfattningar om vad skolan respektive socialtjänsten ska göra. Vi måste ta vara på varandras kompetenser och vara öppna, påpekar projektledarna.

- Ett av skolans problem är att ju äldre barnen blir desto längre bort befinner sig föräldrarna. Därför läggs tyngdpunkten för familjecenter i inledningsskedet på förskoleklasser upp till årskurs sex (F-6), för att försöka hålla kvar det intresse som finns bland föräldrar till förskolebarn.

Föräldrasamverkan

Kicki och Lars poängterar att det inte är tal om att planera åtgärder för föräldrar utan i samverkan med dem.

- Skola/socialtjänst ska inte ha tolkningsföreträdare utan lyssna på vad föräldrarna önskar av oss! Det offentliga kan aldrig ersätta föräldrarnas roll, men vi kan om vi kommunicerar med varandra utgöra ett väldigt bra komplement och stöd, vilket naturligtvis gagnar barnen.

Råd och stöd

Inom socialtjänsten pågår just nu en omorganisation. Råd- och stödfunktionen är den del som i huvudsak ska arbeta med skolan. Mellan fyra och sex personer från "råd och stöd" kommer att ingå i ett speciellt skolteam, som ska jobba förebyggande. De ska kompensera skolans kurtorsresurser i F-6.

Högstadiet får halvtidskuratorer som anställs av skolan.

- Skolans huvudsakliga uppdrag är att utbilda. Ska vi klara det måste vi ta tillvara lärarnas pedagogiska kunnande och de resurser socialtjänsten kan hjälpa oss med, menar Lars Ullmar.

Det blir inga extra resurser till uppbyggnaden av familjecenter. I stället gäller det, enligt Kicki Lööf, att flytta fram positionerna för att undvika att barnen och deras



Samarbete. Det är det nya för skolan och socialtjänsten. Det är själva grunden för varje familjecentrum. Det är också samarbete som gäller för eleverna på bilden. De måste hjälpas åt för att få den nya karusellen på Pilevällskolans gård att snurra.

föräldrar blir individuella ärenden hos socialtjänsten i ett senare skede.

Träffar

Arbetet med Spjutspetssskolan 2005 och familjecenter inleddes i våras med en inventering av olika kompetenser inom skola och socialtjänst. Det framkom då att fritidspedagogerna ansåg att man inte tog tillvara deras kunskap om grupprelationer tillräckligt, utan att de ofta fick vara barnpassare.

Sedan en tid träffar Lars Ullmar regelbundet fritidspedagoger, skolledare och lärare för att hitta nya möjligheter för samverkan mellan skola och fritids.

Stort intresse bland personalen

Parallellt med förverkligandet av Spjut-

spetssskolan 2005 pågår försöksverksamheten med utbildning utan timplan (U-tim). Tyngdpunkten ligger även här på att skapa så goda förutsättningar som möjligt för den enskilde eleven.

Intresset för familjecenter bland skolans och socialtjänstens personal är mycket stort:

- Vi kommer att kunna göra det på ett bra sätt tillsammans, men först ska vi definiera vilken som är vår gemensamma arena. Skolan har ett uppdrag som är oberoende av socialtjänsten, som i sin tur har ett uppdrag oberoende av skolan, konstaterar projektledarna.

ULLA I NILSSON
informationsansvarig
Skolförvaltningen

Trakten runt Trelleborg var under vikingatiden en rik och tätt befolkad bygd, vilket bland annat bekräftas av den återfunna ringborgen inne i Trelleborg.

Genom åren har man här dessutom funnit en mängd vikingatida silverskatter.

Trots detta har hittills endast ett fåtal boplatser kunnat lokaliseras. När en sådan boplatz ändå, år 1998, upptäcktes i samband med anläggandet av Västra industriområdet, var förväntningarna högt ställda, på vad som kunde finnas dolt under markytan.

Arkeologerna fann

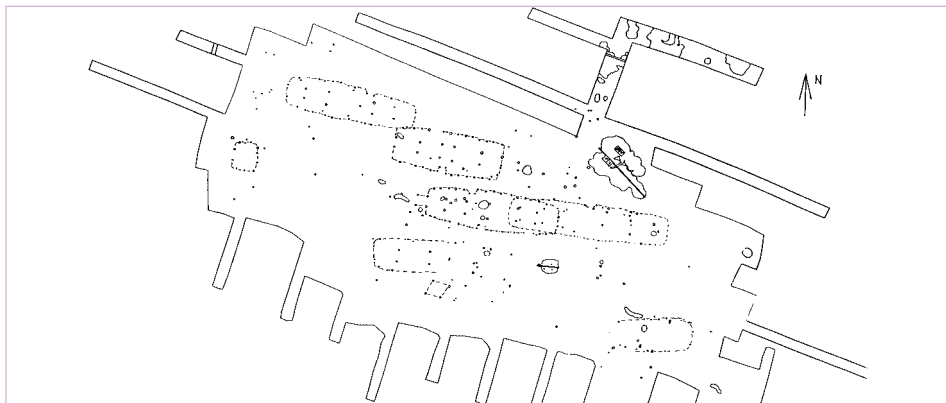
Den arkeologiska undersökningen utfördes under förra året, och kunde avslöja de förvånansvärt tydliga spåren efter ett antal drygt 1 000 år gamla byggnader. Markytan var dock kraftigt nedplöjd varför endast stolphålen efter husen fanns kvar. Tydligast avtecknade sig de mellan 25 och 30 meter långa byggnader som bör ha tjänstgjort som bostadshus och stallbyggnader. Söder om

dessa längor fanns spår efter flera mindre men tyvärr sämre bevarade byggnader. I stolphålen till en del av dessa låg dock förkolnade sädeskorn som visar att husen fungerat som sädesmagasin eller trösklador. I ett grophus, ett mindre hus med nedsänkt golvnivå, upptäcktes en sländtrissa som använts för att spinna garn. Grophus verkar ofta ha använts just som spinnhus eller vävstugor.



Långhus med de för vikingatiden typiskt buktande väggarna. Stolphålen, som syntes som mörkare färgningar i leran, är här markerade med träkäppar, klana för vägggliven, kraftigare för de takbärande stolparna inne i husen.

FOTO: Bengt Jacobsson



vikingatida gård

I norr, bakom de stora husen, hade man grävt flera mycket stora och djupa gropar. Det är troligen här man tagit den lera som använts till husens väggar. Därefter har groparna efterhand fyllts med sopor och skräp från boplatsen.

Vad vi ser är de typiska lämningarna efter en vikingatida gård. Alla husen har dock inte existerat samtidigt, vilket tydligt visas av att åtminstone två av huslämningarna skär över varandra. Men byggnaderna bör ha tillhört en och samma gårdsenhet och troligen rör det sig om två, möjligen tre generationer av en gård, där äldre utjänta hus efterhand ersatts av nya.

Byggnadsmaterialet har varit lera och timmer till väggarna, och troligen halm eller vass till tak. Väggarna har bestått av ganska klena stolpar med lerklädd risflätning emellan sig. I de stora långhusen orkade väggarna inte ensamma bära upp taket, utan kraftiga, parvis ställda stolpar, fyllde i stället denna funktion. Dessa s.k. bockpar har stått i en lång rad inne i huset och de avtecknade sig tydligt i marken. Denna konstruktion ser vi i flera av de hus som undersöktes vid Ståstorp.

Två av längorna var dock lite annorlunda utformade. Här hade man i husens centrala del ersatt de dubbla takbärande stolparna med en enda stolpe, och fick på så sätt en stor öppen hall.

Konstruktionen är mycket ovanlig och har tidigare inte påvisats på svenskt område. I Danmark finns den dock belagd på några enstaka platser.

Boplatsen är ett ovanligt tydligt exempel på en ensamliggande gård. Dess utkomstmöjligheter bör ha varit goda. Den bördiga jorden har skapat fina förutsättningar för odling, och närheten till mossmarker och vidsträckt strandängar har inneburit att man haft tillgång till betesmarker och vinterfoder för boskapen. I havet har det funnits stora resurser i form av fisk, säl och sjöfågel.

Inne i Trelleborg - eller vad byn nu kan ha hetat på den tiden - bör det sedan ha funnits god avsättning för eventuella överskottsprodukter.

BENGT JACOBSSON

Arkeolog

Riksantikvarieämbetet UV Syd

Vad ska man med



Efter tusen år i glömska reser den sig åter över staden imponerande, fantasieggande och utmanande.

- Varför ska man odsla tid, kraft och pengar på det förgångna?
- Varför ska man levandegöra det som hände för mer än tusen år sedan?

Förmodligen är det så enkelt att vi människor ständigt drivs av en inre drift att få veta, att förstå, att undersöka... Och där fakta och absolut sanning inte räcker till... ja, då börjar vi spekulera, fantisera och skapa den historiska bild som vi och vår tid har behov av.

Det är ingen slump att vi under de senaste trettio åren ägnat mycken möda och energi åt att återskapa och levandegöra vår historia. I en orolig värld behöver vi våra rötter mer än någonsin. Inte minst behöver vi den kunskap, som kan förklara för oss varför världen ser ut som den gör idag. Vår vikingaborg ingår i detta mönster av historierekonstruktioner.

Som att vinna högsta vinsten

Fyndet av en vikingaborg i vår stad är mer än guld värt. Det är inte bara att vi trelleborgare nu fått en djupare inblick i vår historia för drygt tusen år sedan. Vi fick även en förklaring på hur vårt stadsnamn, "Trelleborg", sannolikt har uppstått; ett samlingsnamn för vikingatida ringborgar. Dessutom fick vi något som varje stad i dag behöver i kampen om turisterna, något unikt att erbjuda.

Historiska sevärdheter är idag hårdvaluta och vår borg tror jag inte utgör något undantag. Men borgen måste leva, utvecklas och inte minst underhållas hela tiden. Det räcker inte att bara återskapa den och sedan förlita

en Trelleborg till?

sig på att resten ordnar sig mer eller mindre av sig själv. Det krävs en medveten och strategisk satsning för att marknadsföra även det sällsynta och unika.

Men något saknas...

Den yttre ramen, det sammanhållande kittet som gör anläggningen lätt att både uppleva och förstå - en helhet där tidens och rummets dimensioner suddas ut - måste också gestaltas. Innehållet i anläggningen måste vara rikt och mångomfattande - tusen och en historier. Både kunskap och fantasi ska tillåtas präglade innehållet. Alla våra sinnen, hela vår fantasi ska stimuleras och aktiveras, då blir upplevelsen lustfylld.

Dags för visionerna

Tänk dig hela området omgivet av en frodig grönska, som både skyddar och annonserar platsen. En egen värld, avskärmad från den moderna staden. Flera olika gröna rum, där växtligheten förstärker den historiska miljön och inbjuder till en upptäcksfärd i det vikingatida landskapet. En levande "historisk-botanisk" park, som ger både kunskap och rofylld miljö.

Hela parken inhägnas och är låst nattetid, främst med tanke på den omfattande skadegörelsen, som anläggningen ständigt är utsatt för. Inhägnaden ges en omväxlande utformning med buskar och träd samt äldre hägnadstyper som plank och flätat pilestaket. ➔





➔ Levande historia

Att återskapa och levandegöra historia är en utmaning. Vid utgrävningen av Trelleborgen fann man inte bara vikingatida spår i marken utan även sten- brons- och järnålder var rikt representerade.

Att ge en bild av detta myller av spår från skilda tider ute i området blir en spännande uppgift. Allt det arkeologerna fann - spåren i marken - vill vi göra synligt och avläsbart för alla som besöker platsen.

Vi vill markera hela borgens utbredning i det fysiska rummet, låta spåren i marken tydligare växa ut i Bryggaregatan och fram till den östra porten. Så att hela den mäktiga borgen blir ”synlig” för oss.

Vi vill också ge en illusion av den farbara vattenvägen, från havet upp till borgens västra port, genom att till en del återskapa lagunen.

Aktiverande historia

Under sommaren sjuder hela gårdsområdet av allehanda aktiviteter och förlustelser. Här levs glatt ”vikingaliv” - på nutida vis. Genom praktiskt arbete blir handens kunskap också

huvudets. Lärandet blir lust och lek. Historien blir levandeför både barn och vuxna.

Vår verksamhet för barn och ungdomar handlar i stor utsträckning om att arbeta praktiskt. Prova på gamla tiders hantverk och tekniker, laga forna tiders mat och leva sig in i en annan historisk tid. En tid då livets villkor för gemene man var mycket annorlunda jämfört med dagens liv.

Detta är kunskaper, som inte bara väcker fantasi och nyfikenhet och öppnar för ett kreativt tänkande utan också kan ge ökad förmåga till inlevelse och medkänsla.

Hela året pågår vår pedagogiska verksamhet på borgen. Under sommarlovet kan skollediga barn gå i vår vikingaskola.

Nytt museum

Ett museum, som i sin arkitektur och i sitt innehåll, har förankring i såväl nutid som dåtid föreslås bli basen i verksamheten.

En välkomnande entrébyggnad och ett museum, som kan informera och erbjuda service åt besökaren är idag en självklarhet för denna typ av anläggningar.

En idéskiss: Ett enkelt, stramt hus i enkla



naturmaterial. Trä och glas, som möts i ett modernt formspråk med alluderande vikingatida dialekter. Öppna, ljusa och generösa utrymmen för spännande utställningar om vikingatiden och den sensationella utgrävningen.

Hörsal med filmintroduktion till Trelleborg, ett trivsamt café för avkoppling samt inte minst en lockande museibutik. Allt detta ska stimulera och aktivera publiken och ge mening och innehåll åt besöket.

Vilken lockande uppgift; en arkitekttävling om ett nytt museum, dessutom vilken god reklam för både Trelleborg och Trelleborg.

Renoveringen

Sex års väder, vind och allmänt slitage har inte gått oförmärkt förbi. En omfattande renovering krävs idag för att stoppa rötan och de mögelangrepp som drabbat borgen. Under en treårsperiod, med förstärkt budget, kommer vi nu att ha högsta prioritet på renovering och anläggning av den historiska parken.

Samtidigt blir konsekvensen att alla sommaraktiviteter måste ställas in och endast

Medeltidshuset kommer att vara öppet för att ge service åt besökarna.

Text:

ULLA AHN FELT
Trelleborgs museum

Foto:

ULLA AHN FELT & YLWA MORITZ

3D-bild:

EMGÅRD & EMGÅRD ARKITEKTER

Korta fakta:

Vikingaborgen upptäcks vid arkeologiska utgrävningar 1988.

En mäktig ringborg, 143 meter i diameter, en så kallad "Trelleborg" avslöjades genom mörkfärgningar i marken, inga trärester.

Dateras till 980-talet, Harald Blåtands dagar. Den första "Trelleborg" som återfunnits på svenskt område.

Borgen återskapas till drygt en fjärdedel, 1994-95, tillsammans med rekonstruktion av ett medeltidshus, som också återfanns 1988.

Vad betyder "trel"? Sannolikt är det namnet på snedstråvan, som stöttar palissaden.

Från kust till

Fribings debut som författare



FRÅN
KUST
TILL
BACKLAND

EN BOK OM
TRELLEBORG OCH SÖDERSLÄTT

BERNDT FRIBING

Berndt Fribing, uppskattad skribent i Vårt Trelleborg, kommer i början av november ut med sin första bok "Från kust till backland".

Berndt Fribing, geograf och biolog, var under många år lärare på Söderslättsgymnasiet. Nu är han pensionär och en ivrig och beläst observatör av naturen och landskapet runt Trelleborg.

Här följer en samling korta och läsvärda utsnitt ur den nya boken:

"Hästhoven är vårens första välgantsblomma och lyser klart gul redan i mars. Den kallades förr Anderslövsrabban, förmodligen därför att bladen, som kommer senare, är ganska stora."

"Östersjön är ett mycket ungt hav



Trelleborg som liten by i början av 1800-talet. Bebyggelsen kring Algatan sträcker sig mellan Västerbro och Österbro. Kyrkan finner man lätt. Längst i norr ligger Sandmöllan, en bra bit utanför byn. Tommarpsvägen och Klörupsvägen var infarter från slätten.

backland



Björnen från Domme. Fotograferad på Sveriges Geologiska Undersökning, Lund.



Skarven, eller ålakraån som den också kallas, är en professionell dykare.

med en dramatisk historia. För omkring 17 000 år sedan fanns inte Östersjön. Hela Norden var täckt av den stora landisen. Kanske såg det ut som dagens Antarktis. Men nu började västra Skåne smälta fram och Östersjöns första stadium såg dagens ljus.”

”Arkeologerna menar att våra förfäder levde ett ganska gott liv vid lagunerna i Skateholm för 7 000 år sedan. Det kan man se på skeletten, som antyder att de inte slitit alltför mycket. Två timmars arbetsdag har man räknat med!”

”Dovvilt lever mest i flock och i samma område hela året. De infördes till vårt land av kungar och adelsmän på 1600-talet. Från början levde de i hägn och blev frilevande först omkring år 1900.”

”Ordet *jär* utgår från en äldre form *jadarr*, som betyder långsträckt ås, brant, rand eller kant (syftande på Järvallen, den gamla strandvallen längs kusten).”

”På Väster Jär fann man rester av fjällsippor och polarvide i en gammal

lettäkt.”

”Att ha synpunkter på miljön var få förunnat förr i tiden. Det fanns ingen tid att ‘dröja vid naturens underbara skönhet’. Om den fattige drängen eller den jäktade torparen händelsevis någon gång rätade på ryggen, för att titta på naturens fågling, brukade han vanligtvis vila ögonen på den gödselhög, som han skulle köra ut på trädan, skriver Anders Ohlsson i *Livet i byarna*.”

”Skarven eller ålakraån, som den också kallas, är en professionell dykare, som lever på fisk. När den fiskar blir vingarna blöta och efteråt måste den stå och slå med vingarna för att torka.”

”Dalköpingeån är av särskilt intresse när det gäller vattenföringen. På sommaren är åfåran helt torrlagd längs en lång sträcka. Öster om Dalköpinge kyrka finns ett sk slukhål, som vattnet slinker ner i under sommaren, för att åter dyka upp vid Gummifabrikens stora anläggning. Det uppvällande vattnet är omkring tio grader kallare än det



⇒ 'slukade vattnet'. Finns det en okänd grotta under ån? En grotta som är helt vattenfylld under vintern?"

"På en runsten norr om kyrkan i Fuglie kan man läsa följande runor: Önd reste denna sten efter sin broder Öde. Han fann döden på Gotland. Gud hjälpe hans själ."

"Förr hade nästan varje by sin egen mölla. De första möllorna med medeltida anor var stubbamöllor. Hela möllan vreds mot vinden."

"I varje potatisland sågs en sk pantofflebobbe uppställd för att hålla råkan på vederbörligt avstånd. Fågeln såg nog vad det var och en kvinna sade en gång: 'De är ingen huft i fulana nu forr tiden forr si sätter si po själve bobbans hua'. Det skriver den store fornforskaren Olof Christoffersson år 1936 i Skytts härad - kulturhistorisk beskrivning."

"I Domme, nära Victoria Benedictssons barndomshem, fann man ett skelett av brunbjörn när man bröt torv på 1800-talet. Björnen levde för drygt 9 000 år sedan."

"Från en razzia kan man läsa att man överraskat en grupp snapphanar i Gärdslöv och...'deras tobakspipor och kannor och öhl hade de lupit ifrån och låtit stå oppå bordet'."

"Selma Lagerlöf gjorde Söderslätt känt över "hela världen", för här började och slutade hennes berättelse om Nils Holgerssons underbara resa."

"Det milda kustklimatet gör att många exotiska träd från varmare länder trivs i

Trelleborg. Vid Rådmansgatan, Greta och Johan Kocks stiftelser och Valldammsgatan står några fina kejsarträd, vars hemland är Kina. De blekvioletta och väldoftande blommorna utvecklas bara efter mycket milda vintrar."



Kejsarträdet blommar

"Många kyrkor har trots förändringar bevarat mycket av sin medeltida prägel t ex i Hammarlöv, Kyrkoköpinge, Gislöv, Bodarp, Maglarp och Dalköpinge."

Hans Janstad har fångat den skånska vintern i Skåneboken: "Uppåt landet är minusgraderna 'stillastående', men på de skånska slätterna kommer minusgraderna farande, som genom en vindtunnel och då kvittar det om de kanske bara är två till antalet."

"Linné tyckte inte om grodor, bland annat därför att 'Somliga sjöngo så illa att man av melankoli måtte dö'."

"Byarna påverkades också av förändringens vindar, fast det kanske inte syns så mycket. Men förr var smedja en smedja och mejeri ett mejeri. Nu försvann smeden och hans lokaler blev bilverkstad och mejeriet blev plastindustri. Den gamla järnvägsstationen och skolan förvandlades till bostad eller lagerlokal."

"Från kust till backland" är på 212 sidor och rymmer 250 färgbilder.

För layouten svarar konstnären ULF SÖDERSTRAND, bildlärare på Söderslättsgymnasiet. Boken trycks på Berlings Skogs i Trelleborg.



Bokbussen kör nästan alla vardagar. Nya böcker varje vecka!

Bokbussen, tidtabell hösten 2000

MÅNDAGAR

JÄMNA VECKOR:

Fuglie, vid kyrkan, 16.00–16.25.
Steglarp, busshållplatsen, 16.30–16.55.
Villie, Nilssons, 17.00–17.20.
V Tommarp, smedjan, 17.30–17.45.
Kurland, infarten, 18.00–18.20.
Skåre, Stenhögs, 18.25–18.55.

TISDAGAR

JÄMNA VECKOR:

Modeshög, skolan, 15.40–16.00.
S. Åby, f d lanthandeln, 16.10–16.30.
Bösarp, församlingshemmet, 16.40–17.00.
V Virestad, busshpl, 17.05–17.25.
Smygehamn, Servus, 17.45–18.15.

Gislövs läge, Konsum, 18.25–18.55.

TORSDAGAR

JÄMNA VECKOR:

St. Isie, Isiegården, 15.10–15.30.
Beddingestrand, tennisbanorna, 15.50–16.10.
Beddingestrand, vid info-tavlan, 16.20–17.00.
Klagstorp, Perssons livs, 17.15–18.30.
N. Åby, Linelund gård, 18.40–18.55.

MÅNDAGAR UDDA VECKOR:

Minnesberg, busshpl, 16.10–16.30.
Klörup, Smedjan, 16.40–17.10.
Ö. Värlinge, bypumpen, 17.20–17.40.
Hammarlöv, kyrkan, 17.45–18.10.
V Vemmerlöv, församlingshemmet, 18.15–18.35.
Gylle, kyrkan, 18.40–18.55.

TISDAGAR UDDA VECKOR:

Klagstorp, Perssons livs, 14.30–16.25.
Åspö, kyrkan, 16.30–16.50.
St Beddinge, f.d. lantmännen, 17.00–17.30.
Önnarp, kyrkan, 17.45–18.15.
Gärdslov, busshpl, 18.20–18.35.

TORSDAGAR UDDA VECKOR:

Böste, busshpl, 15.00–15.20.
Simremarken, Pudelvågen, 15.45–16.10.
L. Beddinge, Smedjan, 16.30–16.50.
Beddingestrand, tennisbanorna, 17.05–17.25.
Beddingestrand, infotavlan, 17.35–18.15.
Smygehamn, Servus, 18.20–18.50.

RING TILL BOK-BUSSEN

TEL 0410-53180, 0708-81 71 88.

Biblioteket på Stortorget är öppet:

Måndag-torsdag 10–19,
fredag 10–18.
lördag 10–13.
Tel: 0410-531 80

Biblioteks-filialerna är öppna:

ALSTAD, tisdag och torsdag, 10.30–12.30. 15.30–19.00.
Tel: 040-48 53 01
ANDERSLÖV, måndag och torsdag, 10.00–14.00. och 15.00–18.30.
Tisdag 12.30–17.00.
Onsdag 15.00–18.30.
Tel: 0410-202 96
SKEGRIE, tisdag och torsdag, 16–19.
0410-33 01 60
SMYGEHAMN, torsdag, 14.30–15.30.

Bokbussen kör inte på julafton, annandag jul och nyårsafton.





”Vid havet vill jag bo...”

Kommunens närhet till havet är en viktig utgångspunkt i Översikts-plan 2001, som nu är ute på samråd.

Bland mycket annat sägs att man särskilt ska beakta förutsättningarna för att utveckla attraktiva boendemiljöer med god havskontakt, både väster och öster om Trelleborg.

Kommunen har också köpt in mark för kustnära småhusbebyggelse, bl.a. på Kurland. Därmed avses området mellan Skåre och Albäcksskogen.

Kommunens tre mil långa östersjökust är vacker och omväxlande. Ett havsnära boende är eftertraktat. ➡

Havet i Smyge från konstnären Hans Janstads ateljéfönster 1999.

Konstnär me



Hans Janstad,
hemma i Skåre.

Utsikt över havet har ett påläggspris. Det visade, om inte annat, priserna på utställningen Bo01 i somras.

Men så har det inte alltid varit. För inte länge sedan förknippades havet med kyla, storm och död. Havet var i första hand en farlig arbetsplats.

Författaren SIGFRID SIWERTZ skriver på ett ställe:

”Det sitter många Neptuni änkor vid våra stränder, många mödrar som förlorat sina söner. En del hatar kanske sjön, som blev de käras grav. Andra säger fromt om havet som om själva Gud Fader: Havet gav och havet tog, välsignat vare havets namn.”

Havet inspirerar

Men havet har alltid varit en inspirationskälla att ösa ur för konstnärer och författare.

HANS JANSTAD, journalist, konstnär och författare, är idag 66 år. Han kom till Trelleborg som nioåring med sin mamma Ruth, gymnastikdirektören. Han har flyttat många gånger sedan dess. Men var han än har bott så har det aldrig varit långt till havet:

- Jag fick mitt första staffli av mamma när jag var sju år. Alltsedan dess är det vid landskapet, havet och slätten som jag fått användning för mina färger och mitt temperament.

Välkänd journalist

Hans Janstad började sin långa journalistbanan på Trelleborgs Allehanda, fortsatte på Skånska Dagbladet för att gå vidare till Arbetet i Malmö. Där blev han kvar i drygt 40 år.

Under hela denna period målade han och författade böcker. 1980 tilldelades han Malmö stads kulturstipendium och 1996 fick han stipendium av Stifelsen Malmö Konsthall: ”För sin entusiastiska konstbildande insats och sitt stora kulturella engagemang.”

Magasin i Smyge

I slutet av 80-talet flyttade han med hustrun Ulla till ett renoverat magasin från tidigt 1800-tal i Smygehamn. Närmare havet kan man inte komma. Höga vågor slog ofta mot muren och saltvatten duschade husväggen.

Stranden bestod av många lager runda stenar från havet vilket avsevärt förminskade njutningen av morgondoppet.

- En morgon i maj, kanske var det 1996, jag trodde knappt mina ögon. Det hade blåst ordentligt ett tag. Havet hade tagit tillbaka alla stenarna och kvar låg en lång härlig remsa sandstrand. Den sommaren blev det många härliga bad.

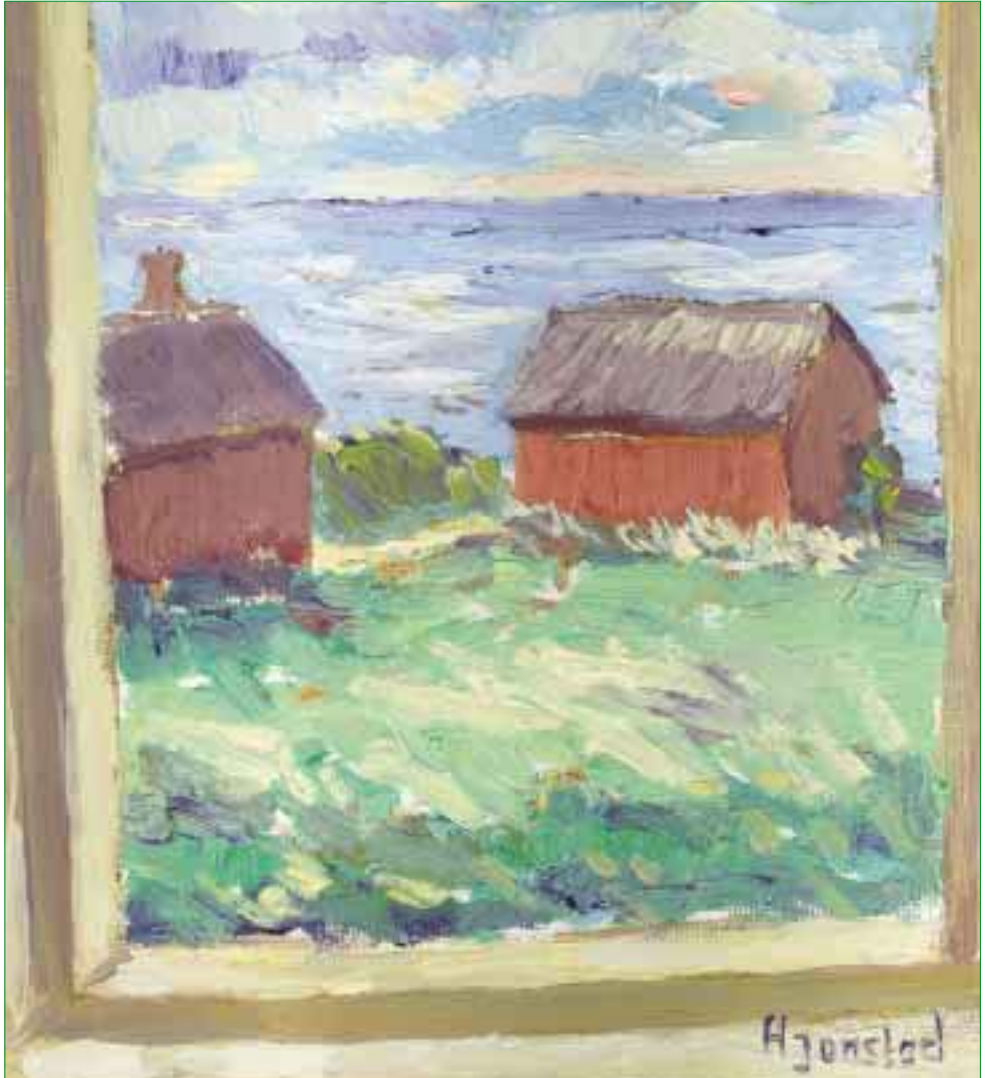
- Men med höststormarna kom tyvärr stenarna tillbaka, säger Hans Janstad, som blev kvar i Smyge i drygt tio år.

I dag bor han i en liten skånelänga i Skåre ett stenkast från hamnen och skansarna. Här kan han granska havet från en annan vinkel.

Målar i Skåne och Provence

På vintrarna målar han i Monfort sur Argens i franska Provence där han och Ulla har ett hus. Här håller han också målarkurser och

ed havsutsikt



guidar konstitresserade svenskar i berömda konstmiljöer. Sommarens målningar från Skåre visar han i Provence på en separatutställning i grannstaden Carcès i början på maj.

Och vinterns franska motiv kan man se i

Skåre 2001. Utsikt från konstnärens fönster. april nästa år på Teaterhotellets galleri i Malmö.

Nästan varje år ställer han dessutom ut sina strandnära motiv på Tingshuset i Trelleborg. ➡➡

Framtidens Trelleborg - en vision

Så här ser Trelleborg ut i framtiden enligt den närmast poetiska vision som ligger till grund för översiktsplanen:

” Trelleborg når man med bekväma, snabba, hållbara och säkra kommunikationer både på väg, järnväg och till sjöss.

Trelleborg är en aktiv och attraktiv kommun i en progressiv och hållbar Europaregion.

Trelleborgs naturlandskap, landsbygd och kustområden lever och är tillgängliga för såväl människorna som för flora och fauna.

Samhällsservicen präglas av kvalitet, mångfald och närhet både vad gäller dess lokalisering, innehåll och hur den svarar upp mot människornas behov.

Våra vardagsmiljöer och stadscentrum är utvecklade för trelleborgarnas trivsel och lockar även fler att bli kommuninnevånare.

Våra turistmiljöer medverkar till att bilden av Trelleborg ger mersmak och lockar till fler besök.

Utvecklingen av Trelleborg präglas av en långsiktighet i tillvaratagandet av de värden som finns likväl som de möjligheter vi har. ”

Kustzonen

Hela Trelleborgs kommuns kustområde är enligt Länsstyrelsen av riksintresse. Det betyder att man inom ett bälte på 3–5 km från havet ska pröva all ny begyggelse restriktivt. Stränderna ska vara tillgängliga för allmänheten. Kusten är också av riks-

intresse som häcknings- och rastplats för fåglar.

Strandskyddet

Vid havet, insjöar och vattendrag gäller generellt strandskydd intill 100 meter från strandlinjen.

Strandskyddet infördes för att bevara tillgängligheten till stränderna för bad- och friluftsliv. Skyddet omfattar också strändernas livsmiljöerna för djur och växter. (Ur Översiktsplan 1990)

Hamnen

Hamnens möjligheter att utvecklas har mycket hög prioritet, men trelleborgarna ska också kunna känna att de har tillgång till hamnen och havet. Ett exempel:

”Från stadens centrala delar ska vid alla förändringar utsiktsmöjligheten över hamnområdet säkerställas. Detta är inte minst viktigt för att känna identitet med hamnens dagliga liv som är så viktigt i Trelleborg”.

(Ur Översiktsplan 2001)

Tio dagar kvar

Förslaget till översiktsplan 2001 är en omfattande handling på drygt 100 sidor. Här tas många viktiga frågor upp som rör Trelleborgs framtid. Nu är förslaget ute på remiss. Organisationer, myndigheter och allmänheten har bjudits in för att ta del av förslaget och kan lämna synpunkter fram till den 9 november.

Planen presenteras i utställningsform på biblioteken i Trelleborg, Anderslöv och Smygehamn samt på Rådhuset i Trelleborg. Hela förslaget finns dessutom tillgänglig på kommunens hemsida, www.trelleborg.se.

Den som vill ha ett eget tryckt exemplar kan beställa det från stadsbyggnadskontoret på telefon 0410-532 92.

Fråga om trädgård

Telefon: 0410-533 60. Fax: 0410-189 74

FRÅGA: Tack för vår vackra blomsterstad, lika fin varje år. Men kan vi inte få en palm i "vår" rondell på Heskillegatan?

FAMILJEN JÖNSSON

SVAR: Enligt planerna ska det placeras ett konstverk i rondellen. Frågan ligger nu hos upplevelsenämnden.

Konstverket ska belysas nattetid. Stensättningen, som konstverket ska stå på, är redan lagd.

FRÅGA: Jag längtar redan efter våren med alla liljorna och tulpanerna. Hur många lökar sätter ni i år?

ANN-SOPHIE

SVAR: 173 000 lökar. Det är något färre än förra året. Vi har tagit in anbud från tre holländska odlare. Löksättningen sker under en månad. Start i mitten av oktober.

FRÅGA: Vill skriva och tala om att vi har en fantastiskt vacker och blommande stad.

Men det finns en plump. Vid den vackra rondellen vid lasarettet ligger Skyttspan. Vi som bor där, på första eller andra våningen, kan inte se ut på grund av buskar som till och med växt över de vackra små träden. Det vore väl ändå lämpligt att vi



Göran Larsson är stadsträdgårdsmästare i Trelleborg.

Han svarar gärna på dina frågor om allt som rör trädgård och växtlighet.

boende kunde se denna vackra frågning från våra fönster. Kom gärna och hälsa på för att se saken från vår sida.

VIVI-ANNE OLSSON

SVAR: Jag kommer gärna för att titta på utsikten över rondellen med den 140 år gamla palmen.

Att beskära buskar är ett typiskt vinterarbete.

FRÅGA: Hur sköter jag mitt fikonsträd? INGELA

SVAR: Fikon som står ute bör vintertäckas med ett 10 cm tjockt lager av löv eller täckbark.

Fikon ska planteras i gynn-

samt söderläge. Om det blir riktigt kallt kan man svepa in plantan i fiberduk, men den bör inte sitta kvar hela vintern för då kvävs fikonet.

Frukterna mognar sent på hösten. Beskränning, om man vill ha ett mer buskliknande fikon, bör ske på våren.

Gamla exemplar kan glesas på samma sätt.

Fikon - *Ficus carica* av

Bornholms-typ - är hårdigt upp till halva mellansverige.

Fikonträdet är en urgammal kulturväxt och hör tillsammans med olivträdet till de viktigaste näringsväxterna i världens varmtempereerade zoner.

I sydligaste Sverige och på Bornholm är det en kär trädgårdsväxt med sina vackra blad. Fikonen har hög halt av invertsocker, 50%. De konserverar sig själva. Torkade är de ett värdefullt livsmedel. Frukterna samlas in på hösten för att torkas och kan lagras upp till 6 månader. De torkas hängande på tråd eller utbredda. Inom medicinen används de mot förstoppning och hosta.

De odlade fikonsträden saknar hanblommor. För pollineringen behöver man därför ha tillgång till blommor från ett vilt getfikonsträd.

Nu får skolan råd att anställa fler

Trelleborgs kommun har ansökt om statsbidrag (de så kallade Wärnersson-pengarna) för personalförstärkningar inom skola och fritidshem. Pengarna är till för att öka kvaliteten totalt i skolan.

Enligt Skolverket, som fastställer bidragsramarna, kommer Trelleborg att få närmare 80 miljoner kronor under åren 2001–2006, om kommunen uppfyller de krav som ställs för att pengarna ska betalas ut.

Det var i december i fjor som riksdagen beslutade att anslå extra pengar till förstärkning av personalen i förskoleklasser, grundskolan, särskolan, fritidshemmen samt i gymnasiet. Syftet med bidraget är att ge fler elever bättre förutsättningar att nå målen i läro- och kursplanerna.

Kommunerna måste för att få bidrag både ange vilka personalförstärkningar pengarna ska användas till och vad de innebär i ökad personaltäthet.

Dessutom ska de åtgärder som vidtagits redovisas så att Skolverket kan följa upp och utvärdera effekterna av statsbidraget.

Om kommunen inte genomför de åtgärder som angetts i ansökan kan skolverket hålla inne kommande utbetalningar.

Även föräldrar, elever och personal kan informera sig om vad den egna kommunen åtagit sig att göra genom att gå in på SIRIS (Skolverkets internetbaserade system för resultatinformation) på nätet.

Trelleborgs kommun ligger under riksgenomsnittet både vad gäller antalet lärare per 100 elever och betygsresultaten.

Allt fler elever klarar inte målen i svenska, matte och engelska när de går ut grundskolan. Ett annat oroande tecken är att resultaten vid de nationella proven i årskurs fem stadigt blivit sämre.

Skolnämndens ambition är att vända trenden genom att så tidigt som möjligt sätta in stödåtgärder för barnen i form av



**De statliga Wärnersson-pengarna ska ge högre kvalitet inom hela skolan.
Foto från Pilevallskolans nya skolgård. En kommunal satsning för bättre utemiljö.**

fler lärare och specialpedagoger i skolan.

Bidraget söks för ett år i taget. För detta läsår handlar det om ca 4,5 miljoner kronor, som skolnämnden avser att använda till:

□ Utökning av den specialpedagogiska kompetensen i förskoleklasserna och på grundskolan inom Liljeborgs och Anderslövs rektorsområden samt på IV-programmet (individuella programmet) i gymnasieskolan.

□ Ökning av grundbemanningen i barngrupperna med barn mellan sex och åtta år för att förstärka läs- och skrivutvecklingen (Köpinge och Vannahög).

□ Fler skoldaghemspplatser för de lägre årskurserna i grundskolan.

□ Anställning av två lärare i svenska 2 i grundskolan (Liljeborg och Vannahög).

□ Anställning av kuratorer i grundskolans högstadium samt på gymnasieskolans IV-program.

□ Anställning av IT-tekniker för att fri-

göra pedagogisk personal i grund- och gymnasieskolan.

Nästa läsår höjs bidragsramen för Trelleborg till nästan nio miljoner och åren därpå till 13,4, 17,9 respektive 22,3 miljoner samt för höstterminen 2006 ca 11,2 miljoner.

Från år 2007 är det tänkt att det generella statsbidraget för Trelleborgs kommun höjs med motsvarande summa, ca 22 miljoner kronor.

Statsbidraget till landets skolor uppgår till 500 miljoner kronor innevarande läsår och ökar därefter till en miljard varje år fram till 2006.

Sammanlagt kommer under de närmaste åren fem miljarder kronor att betalas ut till personalförstärkning i skolor och fritidshem runt om i landet.

ULLA I NILSSON
informationsansvarig,
Skolförvaltningen



Familjen Pettersson samt Lina Malmqvist och Mathilda Olsson. Det fanns många olika typer av hattar att välja på i slutet av 1800-talet.

Hatten var huvudsaken

När man tittar på äldre fotografier, speciellt bilder tagna utomhus slås man av en sak. Alla har något på huvudet! Folk kan bära olika typer av hattar eller schaletter, men barhuvud är ingen på bilder tagna före 1950.

På hatten kunde man förr skilja rik från fattig, bagaren från lokföraren och dräng-
en från bonden.

När jag var barn på 60-talet bar mogna damer fortfarande hatt, små pillerburkar eller puddingliknande skapelser, gentle-
men i mogen ålder bar filthatt.

Men 60-talets mammor bar sällan något på huvudet, de unga papporna dolde inte hårsvallet, och vi som föddes på 60- och 70-talet har aldrig känt att man behöver hatt för att vara välklädd.

Men nu har det vänt. Bland dagens 20-åringar bär ett förbluffande antal pojkar och flickor lustiga mössor och underliga hattar. Det är tydligen fortfarande ändå något visst med hatten.

Kanske var den relativt hattlösa sista halvan av 1900-talet bara en parentes? Eller är det så att hatten eller mössan passar väl in i vår individualistiska tid?

En hatt drar uppmärksamhet till ansiktet, ett smart trick i kampen om att bli sedd. Nu som förr.

Njut av dessa bilder ur museets fotosamling, kanske kan de inspirera till en riktig hattrenässans.

YLWA MORITZ
Trelleborgs museum



Föräldramöte på läroverket 1960. Fru Karin Hedve till vänster har dukat studentbordet. Damerna bär puddinghattar eller mjuka hattar med små brätten.



På landet höll sig folkdräkten kvar länge. Kvinnor i familjen Olin, alla i schal eller enkla hättor.



Hårfrisörskan Elma Andersson i en hatt som säkert var nog så uppseendeväckande för en kvinna av folket år 1912.





Stadshotellets trädgård 1895. Den höga hatten som tidigare var mannens högtidshatt har nästan ersatts av kubben eller den mjuka filthatten. Visst är skillnaden mellan dessa gentleman och dagens kostymklädda herrar minimal!



Tidigt 1900-tal. De överdimensionerade halmhattarna behövdes för att få plats med de omfattande frisyren som var tidens mode.



Boktryckare Nils Andersson i skärmössa.

Bilderna är hämtade ur Trelleborgs museums arkiv.



Gatuarbete på Östergatan i slutet av 1800-talet. Det var skillnad på folk och folk. Arbetarna bär keps och arbetsledaren plummonstop. Men huvudbonad har naturligtvis alla.



Folkets hus 1961. Härliga tanter i "hattaskrållor". Ingen dam med självaktning satte sig till bords utan hatt.

Inga Moberg som serverar kaffet är som modet i hennes generation föreskrev hattlös.

Räddningstjänst

Stellan Lindsjö. Tel: 533 50 / 0708-817 350

Fax 462 70.

Dags att byta batteri i brandvarnaren

En brandvarnare är en viktigt del i hemmets brandskydd och borde vara en självklarhet i varje hem.

När en brand uppstår, med rökutveckling som följd, reagerar brandvarnaren snabbt och börjar tjuta med en kraftig signal.

Eftersom alla bränder är små i början, ger ett tidigt larm från en brandvarnare goda förutsättningar att själv kunna göra en insats och släcka eller begränsa en uppkommen brand.

Vanliga brandvarnare drivs med ett niovoltsbatteri.

Ta för vana att regelbundet kontrollera att brandvarnaren fungerar



STELLAN LINDSJÖ är ställföreträdande räddningschef i Trelleborg och har bland annat ansvar för rådgivning och information till allmänheten.

Frågor till Stellan Lindsjö kan skickas till
Räddningstjänsten,
Nygatan 15
231 44 Trelleborg

och byt batteri en gång om året.

En god regel är att byta batteri i samband med första advent, som för övrigt är inofficiell batteribytare-dag i hela landet.

Brandvarnaren är en billig livförsäkring. En normal brandvarnare kostar 65–75 kronor och en brandvarnare med tio års batteri en hundralapp till.

De finns att köpa hos Räddningstjänsten, i järnaffärer, större livsmedelsbutiker samt på försäkringsbolagen.

Vid köp av brandvarnare medföljer alltid uppsättningsanordning och en beskrivning med rekommendationer om var brandvarnaren bäst placeras.

Huvudregeln är att brandvarnaren skall sitta i taket, eftersom rök och värme stiger uppåt.

I villan eller lägenheten placeras brandvarnaren utanför sovrummet för att väcka familjemedlemarna innan utgången är blockerad av rök.

Skaffa gärna flera brandvarnare om du har en stor lägenhet eller villa.

Det finns också en lätt resebrandvarnare som är bra att ha med på semestern, särskilt om man bor högt upp i ett främmande hotell.

Agenda 21 hjälper företagen med miljöarbetet

Allt fler företagare inser vikten av att i en ökande konkurrens kunna visa upp ett dokumenterat miljöarbete. Allt fler företagare vill också helhjärtat medverka till miljöförbättringar i den egna verksamheten - ”dra sitt strå till stacken”.

Men för många små och medelstora företag upplevs tyvärr ofta miljöarbetet dyrt, krångligt och tidskrävande.

Agenda 21 i Trelleborgs kommun vill därför fungera som ett stöd och genomförde under september månad ett introduktionsprojekt för miljöarbete i små och medelstora företag i kommunen.

Introduktionsprojektet ”Växa med miljö” vänder sig till dem som ännu inte påbörjat något miljöarbete, d.v.s. små och medelstora företag samt organisationer som bedriver verksamheter under företagsliknande former.

Projektets startsträcka har varit lång. Redan i fjor knöts kontakter med flera olika konsultföretag som hade idéer om hur man skulle kunna driva ett sådant här projekt. Slutligen blev det företaget Eco View AB som fick uppdraget att genomföra sin projekttidé.

Marknadsföringen har också varit om-

fattande: Samtliga företag som finns upptagna i en förteckning som verksamma i kommunen fick information med posten, information har spridits på kommunens näringslivsdagar i maj och muntligt till kommunens näringslivsråd och företagarförening.

De första kontakterna med företagarna blev också framgångsrika. Ett 20-tal företag kom till tre kostnadsfria frukostträffar i Rådhuset. Bland deltagarna fanns representanter för högst varierande verksamheter - åkeriägare, tillverkare av värmeväxlare, bankfolk, restauranginnehavare, plantskoleinnehavare, mackägare, representanter för lantbruk och bostadsföretag osv. Träffarna började med fika och med tanke på småföretagares tidspressade arbetssituation var programmet tydligt och effektivt.

Första träffen handlade om Agenda 21-arbetet i Trelleborgs kommun och om vilka krav den nya miljöbalken ställer på småföretagare. Slutligen fick deltagarna också en lektion i miljö rätt, serverad av advokaten EVA MUNCK FORSLUND.

De följande båda träffarna behandlade olika utgångspunkter för ett frivilligt miljöarbete i små och medelstora företag, med exempel från ett enskilt företag som bedrivit ett framgångsrikt miljöarbete.

Flera av deltagarna väljer förhoppningsvis att gå vidare och fördjupa sitt enskilda miljöarbete. För dessa och andra intresserade företag kommer vi att presentera ett konkret projektförslag.

Målet med det nya projektet är att företagen/organisationerna ska kunna jobba med miljöfrågorna på ett systematiskt och organiserat sätt, i enlighet med miljöstandarden ISO 14000.

ANITHA LJUNG

Agenda 21-samordnare
Trelleborgs kommun

MAGISTER JANSSON



KRYPTO

1	2	3	4	5	6		1	5	7	8	1	9	10	11	
4		2		6		2		6		12		11		12	
6	13	1		1	5	14	15	15	1	9	11	7	2	2	
15		2		1		1		16		9				16	
15	17	11	2	14		2		2	11	14	18	13	16	8	
20		6				6	1	6				17			
6	11	19	14	11	6	21		13	14	18	6	4	21	14	
4		4		16						14		4		2	
14	5	16	15	6	8	14		13	12	19	12	19	9	6	
		4				5	17	6				17		9	
14	4	8	14	13	1	5		11		5	7	11	6	13	
19				14		16		18		22		21		14	
1	24	17	19	6	4	1	9	16	23	23		6	16	11	
14		11		1		2		8		23		11		6	
11	14	4	11	6	5	6	21		9	8	14	11	14	21	21

Tre nya bilderböcker



Louise Andersson röstade rätt

Trots regn blev årets skördefest i Stadsparken lika trevlig som vanligt. Flera tusen trelleborgare sökte sig till parken.

En av dem var LOUISE ANDERSSON. Hon var en av 131 deltagare som röstade på sin favorit i tävlingen "Vackraste inläggningen". Louise vann en dekorativ bukett etereller, men hade redan gått hem när tävlingen avgjordes.

Men buketten finns kvar. Louise: Ring 245 76 så ska vi se till att du får ditt pris.

Vackraste inläggningen hade gjorts av RANDI SJÖSTRÖM. Hon belönades med en modern galvaniserad hink, fylld med frukt och vackra saker från skördefesten.

Tävlingen återkommer förstås nästa år. Och då vill arrangörerna se riktigt många sköna inläggningar.

I höst kommer många fina bilderböcker ut, här presenteras tre av dem. Alla ytterst läs- och sevärda, oavsett om man har barn eller inte!

"När Findus var liten och försvann"

av SVEN NORDQVIST.

Nya boken om Pettson och Findus! Underbart tecknad och skriven som alltid när det är Sven Nordqvist. I och för sig ganska mycket text för att vara en bilderbok, men det gör inget.

Handlar om hur Findus kom till Pettson, och hur han en dag är försvunnen. Men som tur är kommer han till rätta till slut. Lämnar en med en varm känsla i magen.

(För den som är intresserad av dylika ting kommer senare i höst en cd-rom med spel och massor att upptäcka i (och under) Pettsons hus.)

"Jamen, Benny"

av BARBRO LINDGREN och OLOF LANDSTRÖM

Fortsättning på "Nämen Benny", som kom 1998.

Den lilla grisen Benny har fått en lillebror, som han i och för sig ville ha, men det visar sig snart att lillebrors napp är mer intressant än lillebror själv.

Han blir avundsjuk och

byter lillebrors napp mot gosdjuret Lill-Nöffe, när mamma inte ser på. Sen springer han därifrån så fort att örönen fladdrar!

Kul bok som kan användas när man behöver diskutera syskonproblematik. En bok många storasyskon kan känna igen sig i!

"Gittan och fårskillarna"

av PIJA LINDENBAUM.

Uppföljare till "Gittan och grävargarna" som kom förra året och fick August-priset för bästa barnbok.

I denna nya bok är Gittan på semester på ett ställe där de vuxna pratar konstigt och går i baddräkt hela dagen. Hon tröttnar snart att sitta vid poolen och går på upp-täcktsfärd. Bakom hotellet

ser hon en liten ö i havet, där det går några helt uttorkade och utmattade får. Hon bestämmer sig för att hjälpa dem. Och det gör hon.

Kul och mycket vältecknat, hela tiden från barnets synvinkel, men inte utan gliringar till den vuxne läsaren.

Ha en trevlig läshöst!



Boktips av
Annci Almqvist,
barnbibliotekarie

Klörups häkte

Klörups häkte är en unik kulturbyggnad som lever ett tillbakadraget liv i den lilla byn Klörup. Men så har det inte alltid varit. För 150 år sedan var landsvägen, som strök förbi både Klörup och Anderslöv, landsvägen med stort L. Det var också detta som gav Klörup rang av tingsplats.

Det första hösttinget hölls i Klörup 1690. Under storhetstiden fanns här både häkte, tingshus, gästgivaregård och skjutsstation. Idag finns endast häktet kvar.

Fram till 1905, i över 200 år, var Klörup den enda platsen för rättsskipning i sydvästra Skåne. Då flyttades verksamheten till Malmö för att återkomma till Trelleborg och nya tingshuset 1972.

För att hålla de arresterade i säkert förvar under rannsakningstiden uppfördes redan i början av 1790-talet ett fänghus i Klörup. Det avlöstes 1809 av den byggnad som ännu står kvar.

Häktet har i sin östra halva två celler, en för män och en för kvinnor. Cellerna är ca 10 kvadratmeter. De har tjocka väggar. Fönstren har kraftiga galler. Det är lätt att föreställa sig att trängseln och otrivseln med sju till åtta fångar i varje cell.

I den andra delen av huset, som har tunnare väggar, finns fångvaktarens bostad och kök. Han var i tjänst dygnet runt och blev därmed också en sorts fånge.

Under häktningstiden fick fångarna aldrig lämna cellerna. Det enkla köket serverade på sin höjd tunn soppa och bröd. Mellan häkteshuset och landsvägen, vid

husets nordvästra hörn stod spöpålen.

Uttrycket "Bakom lås och bom" kan här ses i verkligheten med en inre dörr till cellerna med lås och matlucka och en yttre med kraftig järnbom och hänglås.

Många fångar försökte, trots detta, fly från Klörupshäktet, men det var få som lyckades. En manlig fånge bröt upp ett hål i taket. Lagningen, en järnplåt, sitter ännu kvar. En kvinnlig fånge vann friheten när hon lyckades ta loss en sättugnspatta och klättra upp och ut genom skorstenen.

Fångvaktarens bostad är idag möblerad med möbler från Trelleborgs museumsamlingar. Inredningen ger en stark känsla av hur det var att leva som fångvaktare.

Klörups storhetstid tog slut när järnvägen kom. Siste fången lämnade häktet 1905, men fångvaktaren Anders Persson och hans två döttrar bodde kvar till 1939.

Skytts härads hembygdsförening äger och vårdar Klörupshäktet som i folkmun också kallas "Tjvahallet". Byggnaden är uppförd i rött handslaget tegel och har inte genomgått några större förändringar, men en varsam renovering gjordes 1963–64. 1964 blev häktet byggnadsminnesförklarat. Skyddet gäller både interiören och exteriören.

Som det enda av sitt slag i Sverige är Klörupshäktet unikt och en charmig liten pärla att besöka i Trelleborgs kommun.

EVA ARÉN,
arkitekt och länsombud
för Svenska föreningen för byggnadsvård



värt ett besök



Klörups häkte ser ut som en rar sommarstuga, men inne i byggnaden finns spåren av gamaldags rättsväsende. Ytterväggarna är skickligt murade och uppförda av vackert handslaget tegel

Källor

KLÖRUPS BYGDEFÖRENING,
”Klörups by i Skytts
härad”. 2000.

JOSEF OLSSON

”Klörups häradshäkte”.
Nedtecknade uppgifter.

EGON PRAHL

”Klörups skjutsstation
och häkte”. Gamla
Trelleborgs årsbok 1999.



⇒ **EVA ARÉN är arkitekt** och verksam i Trelleborg. Hon är ett av Skånes fyra länsombud i Svenska föreningen för byggnadsvård. I den egenskapen vill hon väcka intresset för Klörups häkte. **Eva Arén vill gärna få**



Eva Arén, arkitekt, vill gärna få kontakt med trelleborgare som värnar om gamla hus.

kontakt med trelleborgare som, liksom hon själv, värnar om gamla hus. Hennes egna favoriter bland de offentliga byggnaderna i Trelleborg är vattentornet på

Stortorget, Garvaregården och Rådhuset.

Hon tycker det är roligt att Ångkvarnen har fått nytt liv och nämner MacDonalds på Hamngatan som bra exempel på att också modern bebyggelse kan vara vacker och sevärd. Hon säger:

- Genom att bevara och vårda vår gamla bebyggelse och addera vår tids byggnader binder vi ihop vår tid med gångna tider. Vi skapar en livsmiljö som vi kan begripa.

- Men nu måste vi också börja titta på de hus som

byggdes på 40-talet, ja ända fram till 70-talet, för att se vilka av dem som är skyddsvärda. Här finns ett kulturellt arv som vi måste ta vara på innan det försvinner helt i samband med ombyggnader och rivningar.

Häktet visas nästa gång

lördagen den 17 november klockan 13–16. Då kan man också besöka Klörups smedja som ligger i en fyrlängad gård strax intill häktet.

Häktet är öppet för besök varje Kristi Himmelfärdsdag - Häktets dag - samt alla sommarsöndagar från mitten av juni till mitten av augusti, klockan 13–16.

Klörups häkte ligger i Klörups by, några hundra meter från rondellen som binder samman vägarna 101 och 108.

Klörups häkte är det ena av kommunens två byggnadsminnen. Det andra är Jordberga slott.

Byggnadsminnesmärken

I Trelleborg finns också två byggnadsminnesmärken: Trelleborgs fyr som är byggd 1930, Sveriges första kasunfyr, och Centralstationen från 1897.

Vem som helst kan begära att en byggnad ska byggnadsminnesmärkas. Ansökan skickas till Länsstyrelsen och behandlas av länsantikvarien

innan beslut fattas.

En byggnadsminnesförklaring innebär att staten tar ett visst ansvar för byggnaden samt att huset ska bevaras i sitt ursprungliga skick.

Inget får förändras, varken inne eller ute.

En byggnadsminnesförklaring är det bästa skydd en byggnad kan ha, men samtidigt också den för ägaren mest krävande.

Skydd av byggnader

Det finns två former av byggnadsminnen:

Byggnader som är byggnadsminnesmärkta och byggnader som är byggnadsminnen.

Det är endast statliga byggnader som kan byggnadsminnesmärkas. Byggnadsminne gäller alla andra former av ägande. Det är enda skillnaden mellan dem. I båda fallen tas beslut av Länsstyrelsen.

K- (k) och Q-märkning (q) ger ett svagare skydd för byggnaden och markeras i planbestämmelserna av den egna byggnadsnämnden.

K- och Q-märkning är alltså en form av kommunal byggnadsminnesförklaring.

Det är också nämnden själv som avgör hur hårt man vill driva eller tolka denna bestämmelse.

I princip kan en K- eller Q-märkt byggnad förvanskas och till och med rivas!

Kalendern

NOVEMBER

LÖRDAG 3:E

Åminnelsegudstjänster:

KI 11. Ö. Torps kyrka

KI 13. L. Isie kyrka

KI 16. S. Åby kyrka

KI 18. Hemmesdynge kyrka.

KI 10–15. Öppen kyrka. Gislöv. Kyrkvård och präst närvarande.

SÖNDAG 4:E

KI 10. Mässa.

Dalköpinge kyrka.

KI 10–11.30. Vandring.

5–10 km. Samling på Norra Skolan. Ledare: Margareta Segerhagen. Arr: Hälsofrämjandet.

KI 14. Vernissage.

Trelleborgs museum. Utställningen "Av stjärnor är du kommen" öppnar. Tycho Brahesällskapet i Lund medverkar.

Åminnelsegudstjänster:

KI 11. Ö. Klagstorps kyrka

KI 13. L Beddinge kyrka

KI 16. Tullstorps kyrka

KI 18. Källstorps kyrka.

TISDAG 6:E

KI 14. Trivselträff.

Ö. Torp församlingshem. "Att vara muslim i Sverige" – föredrags-hållare är Midhat

Ibrahimbegovic.

KI 19. Bokens Dag.

Gästis i Anderslöv. Medverkande: Carina Burman som skrivit boken om Fredrika Bremer inför 200-års jubiléet, Anders Ehnmark "Frihetens Rike", Hans Holmér "Blodshämnd" och Berndt Fribing "Från kust till backland". Niclas Törnlund och Cecilia Walton framför en minikabare. Pris 100 kronor.

ONSDAG 7:E

KI 19. Kabaret på

Grand. Med Kjerstin Dellert, Lena Nyman och Sven-Bertil Taube. Kapellmästare: Ivan Renliden. Pris 300/270 (scenpass). Trelleborgs Teaterförening.

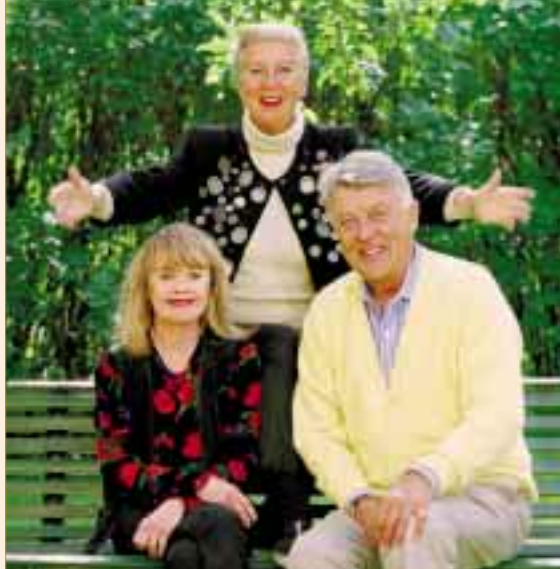
TORSDAG 8:E

KI 19. Färg- och stilanalys för kvinnor.

Studieförbundet Vuxenskolan. Pris 50:-

KI 19. Marschkonsert.

Grand. Söderslätts Musikkår plus medverkande från Marinens Musikkår i Karlskrona



Kjerstin Dellert, Lena Nyman och Sven-Bertil Taube drar säkert fullt hus på Grand onsdagen den 7 november med Riksteaterns föreställning "En kabaret i två delar".

FOTO: Bengt Wanselius.

FREDAG 9:E

KI 19.30. Handboll.

Söderslätts hallen. Div 2. Stavsten-Bromölla.

LÖRDAG 10:E

KI 10–15. "Antigympa och frigörande dans".

Kravlösa rörelser, passsar alla åldrar. Ledare: Monica Vara-Crageus. Pris: 280 kr/medlem, 380 kr/övriga. För info och anmälan: 070-29 30 167.

Medtag liggunderlag, filt, vattenflaska, ev kudde. Ledig klädsel. Vuxenskolan.

KI 11 och 12.

Dansuppvisning.

Trelleborgs Country Line Dancers. Valen.

SÖNDAG 11:E

KI 10.

Nattvardsgudstjänst.

Gylle kyrka.

KI 10–11.30.

Vandring.

5–10 km. Samling på Norra Skolan. Ledare: Margareta Segerhagen. Arr: Hälsofrämjandet

KI 11. Högmässa.

Ö Torp kyrka

KI 13. Gudstjänst.

Äspö kyrka

TISDAG 13:E

KI 14. Öppet Hus.

Dalköpinge prästgård. Bildspel om "Skåne, landet längst i söder".

ONSDAG 14:E

KI 18.30. Konsert



➔ med Trelleborgs musikskola.

Axel Ebbes konsthall.

KI 19. Föredrag om Tycho Brahe.

Trelleborgs museum.

Klas Hyltén-Cavallius, lärare och Tycho Brahekännare

berättar om denne mycket specielle man som dog för 400 år sedan. Samarrangemang med Tycho Brahe-sällskapet, Lund

KI 19. Föredrag. "Stresshantering".

Friskvårdsterapeut och energimassör Carina Madsen. Entré: 25 kr för medlemmar, övriga 50:- Vuxenskolan.

Arr: Hälsofrämjandet.

KI 20.

Sinnesrogudstjänst.

Gislövs kyrka.

KI 19. Krydda ditt eget brännvin.

Förevisning och föredrag. Skånska snapsällskapet. Arr: Studieförbundet Vuxenskolan.

TORSDAG 15:E

KI 18.30. Trivselkväll i Smyge.

Gilleshuset. "Visor vid vindens ängar" med Gudrun Roth. Anmälan på telefon 247 21 eller 290 08.

FREDAG 16:E

KI 18.30. Trivselkväll i Smyge.

Gilleshuset. "Visor vid vindens ängar" med Gudrun Roth. Anmälan på telefon 247 21 eller 290 08.

LÖRDAG 17:E

KI 12-15. Vernissage.

Molekylen, Hamngatan 22. Utställning om Louis Armstrong med anledning av att det är 100 år sedan han föddes. Utställningen pågår till den 13 december, måndag-torsdag kl 9-16.

SÖNDAG 18:E

KI 10-11.30. Vandring. 5-10 km. Samling på Norra Skolan. Ledare: Margareta Segerhagen. Arr: Hälsofrämjandet.

KI 10. Gudstjänst.

Bösarps kyrka.

KI 11. Gudstjänst.

Hemmesdyng kyrka

KI 13. Högmässa.

S Åby kyrka

MÅNDAG 19:E

KI 18.30. Kommunfullmäktige.

Folkets Hus. Politikerna är på plats från 18.15 för enskilda samtal med intresserade trelleborgare.

KI 19. Fotoutställning.

Årets naturbilder. Fotograferna i Trelleborgs Biologiska Förening visar hur de genom kameraögat tolkar naturen. Studieförbundet.

ONSDAG 21:E

KI 18.30. Veckomässa.

Dalköpinge kyrka.

KI 19. Föredrag.

Trelleborgs museum. "Ett glas vatten i ett kosmiskt perspektiv". Arne Sikö, astronom och lärare på Högskolan i Halmstad, tar oss ut i rymden och tiden. Ett samarrangemang med Tycho Brahesällskapet i Lund.

KI 19. Föredrag.

Gåsen - kulturhistoria och nyttigheter. Josefine Lärn-Nilsson.

FREDAG 23:E

KI 19.30. Handboll.

Söderslättshallen. Div 2. Stavsten-Eslöv.

LÖRDAG 24:E

KI 10-13. Vernissage.

Tingshuset. Petra Åkesson och Eva Troedsson visar batik & keramik.

KI 11-14. Konsert.

Curt Cederholm spelar sprittande melodier på sin keyboard i Valens Köpcenter.

KI 12-16.

Loppmarknad.

Åspögården.

Föreläsningsföreningen återuppstår?

Det finns planer på att återuppliva Trelleborgs föreläsningsförening med anor från förra sekelskiftet. Förslaget kommer från PER GRÖNLUND, Trelleborgs Kommunarkiv.

När TVn kom i slutet av 50-talet minskade intresset för föreläsningar. Nästan överallt lades verksamheten i träda. Så även i Trelleborg.

På många håll har nu trenden vänt. Föreläsningar har blivit modernt igen.

Per Grönlund: - Jag har under många besök på den österlenska landsbygden insett att föreläsningar blir alltmera vanliga och populära. Föreläsningar om matlagning, antikviteter, olika yrken är fantastiskt välbesökta. - Mitt förslag är att vi försöker återuppliva föreläsningsföreningen i Trelleborg. Man kan tänka sig ett samarbete mellan frivilliga intressen, kommunarkivet och ideella föreningar samt inte minst Trelleborgs kommun.

ONSDAG 21:E

KI 18.30.

Veckomässa.

Dalköpinge kyrka.

KI 19. Föredrag.

Trelleborgs museum.

"Ett glas vatten i ett kosmiskt perspektiv".

Arne Sikö, astronom och lärare på Högskolan i Halmstad, tar oss ut i rymden och tiden.

Ett samarrangemang med Tycho Brahesällskapet i Lund.

KI 19. Föredrag.

Gåsen - kulturhistoria och nyttigheter.

Josefine Lärn-Nilsson.

FREDAG 23:E

KI 19.30. Handboll.

Söderslättshallen. Div 2. Stavsten-Eslöv.

LÖRDAG 24:E

KI 10-13. Vernissage.

Tingshuset. Petra Åkesson och Eva Troedsson visar batik & keramik.

KI 11-14. Konsert.

Curt Cederholm spelar sprittande melodier på sin keyboard i Valens Köpcenter.

KI 12-16.

Loppmarknad.

Åspögården.

Barnfilmklubben i Anderslöv

söndagar kl 17, högstadieskolans aula.

4 november
Vägen till Eldorado
Barntillåten.

18 NOVEMBER
Eva & Adam
Barntillåten.

Medlemskort
kostar 60 kr
och gäller för
alla filmerna.

11 NOVEMBER.
Min hund Skip
Lägsta ålder: 7 år

25 NOVEMBER
**Kalle Ankas
önskejul**
Barntillåten.

Kl 12–16. Föredrag.

Lena Weberg om
”Akupressur och taktik
massage”. Pris: 190 kr
/medlem, 290 kr/övri-
ga. Tag med liggunder-
lag, 2 badlakan, en
kudde. Ledig klädsel.
Anmälan:
070-29 30 167.
Vuxenskolan.

Här finns möjlighet att
säga sin mening och
att påverka.
Arrangör: Agenda 21.

Kl 19. Uppläsning.

Trelleborgs
Poesisällskap. Axel
Ebbes Konsthall.

Kl 19. Mässa.

Åspö kyrka.

FREDAG 30:E

Kl 14–17. Sång- och

musikshow. Bosse
Larsson, Trio me
Bumba, Göingeflickor-
na, Bröderna Lind-
qvist. Folkets Park.
Biljetter finns på turist-
byrå. pris 155 kr.

DECEMBER

LÖRDAG 1:E

Kl 10–11.30.

Vandring. 5–10 km.
Samling på Norra
Skolan. Ledare:
Margareta Segerhagen.

Arr: Hälsofrämjandet.

Kl 11-12. Luciorna.

Café Palmgården.
Möjlighet att rösta på
Årets Lucia.

Kl 13–16. Vernissage.

Utställningen Eva
Torudd - olja,
akryl, fritt broderi o
textil skulptur.
Axel Ebbes Konsthall.

SÖNDAG 2:A

Kl 13–17. Sista dag

för utställningen

”Av stjärnor är du
kommen”.

Trelleborgs Museum.

Kl 13. Högmässa.

Lilla Beddinge Kyrka.

Kl 14–18.

Skyltsöndag med
tomtar, glögg och små-
godis.

Kl 18. Scoutgudstjänst.

Ö. Torps kyrka.

MÅNDAG 3:E

Kl 19. Fotoutställning

Fotograferna i Trelle-
borgs biologiska för-
ening visar årets bilder.
Arr: Studieförbundet.

TISDAG 4:E

Kl 14. Trivselträff.

Ö Torp.
Församlingshemmet.

ONSDAG 5:E

Kl 19. Föredrag.

”Naturmedel på ont
och gott.” Homeopat
Torbjörn Mårtensson.
Vuxenskolan. Arr:
Hälsofrämjandet.

TORSDAG 6:E

Kl 19–22. Klappkväll.

Butikerna har

kvällsöppet.

LÖRDAG 8:E

Kl 11.

Gymnastikuppväsning.
TGF:s flickor. Valens
köpcentrum.

Kl 11–16. Julmarknad.

Magasinet Smyge.
Entre 10 kr.
Arrangör:
Trelleborgs turistbyrå.

Kl 19.30. Handboll.

Söderslättskollen. Div 2.
Stavsten-HS Lejonen.

Kl 17. Julkonsert.

Bösarps kyrka.
Söderslätts musikkår.

SÖNDAG 9:E

Kl 13–17. Vernissage.

Utställningen ”Palaver
på Grenesiska”.

Trelleborgs Museum.

Kl 10–11.30.

Vandring. 5–10 km.
Samling på Norra
Skolan. Ledare:
Margareta Segerhagen.
Arr: Hälsofrämjandet. ➡➡

SÖNDAG 25:E

Kl 10–13. Vandring i

Bökeberg. Avfärd från
Norra Skolan. Medtag
matsäck. Obligatorisk
anmälan senast tors-
dag i samma vecka på
tel 0410-192 25.

Bilkostnaden delas av
deltagarna.

Arr: Hälsofrämjandet
söndag 25:e

Kl 13–16. Julmarknad.

Möllegården i Skegrie.
Arr: Skytts härads
hembygdsförening.

Kl 13–16. Sista dagen

för utställningen
”Minikonst till Mini-
pris”. Axel Ebbes
Konsthall

Kl 11. Högmässa.

Ö Klagstorp kyrka

Kl 13. Gudstjänst.

Källstorps kyrka.

ONSDAG 28:E

Kl 18.30 Möte om

kommunens miljö-

arbete. Öppet möte

om miljön i Trelleborg.

Skolan

Onsdag 19 december.

Skolan slutar. Jullov.

Kalendern

⇒ **KI 11–16. Julmarknad.**
Magasinet Smyge.
Entre 10 kr.
Arr: Trelleborgs turist-
byrå.
Julkonsert. St Nicolai
kyrka i samarbete med
TOF-kören.

TORS DAG 13:E

KI 11. Lussefirande.
Valens köpcentrum.
KI 19. Lussefirande.
Axel Ebbes Konsthall.
Trelleborgs Luciätåg
och Musikskolans
elever.
**KI 20. Luciajazz i
Smyge.** Hamnkrogen,
Alf Greens kvintett.

FREDAG 14:E

KI 19.30. Handboll.
Söderslätthallen. Div 2.
Stavsten-Växjö.

LÖRDAG 15:E

KI 11. Konsert.
Kommunala musik-
skolan blåser in julen.
Valens köpcentrum.

SÖNDAG 16:E

Konsert. Akka service-
centrum och Smyge-
hemmet.
Söderslätts Musikkår.
KI 10–11.30.
Vandring. 5–10 km.
Samling på Norra
Skolan. Ledare:
Margareta Segerhagen.
Hälsofrämjandet.

MÅNDAG 17:E

KI 16.
Kommunfullmäktige.
Folkets Hus.
Politikerna är på plats
från 18.15 för enskilda
samtal med intresse-
rade trelleborgare.

LÖRDAG 22:E

KI 11–14.
Underhållning.
Clownen Trixie. Valens
köpcentrum.

SÖNDAG 23:E

KI 11–14. Dragspel.
Bengt Hägglund spelar
i Valens köpcentrum.

MÅNDAG 24:E

KI 12. Julinblåsning.
Parken. Smygehamn.

MÅNDAG 31:A

KI 17. Nyårsrevy.
Premiär. Lilla Chigago,
Rosenhagen,
Anderslöv. Musik:
Thomas Lewandowski
och PO Nilsson.
Koreografi Jeanette
Mauritzon. Efter pre-
miären är det 14 före-
ställningar, fredagar kl
19 och söndagar kl 17.

JANUARI

FREDAG 18:E

KI 19.30. Handboll.
Söderslätthallen.
Div 2. Stavsten-
Karlskrona.

Medborgarkontoret

Medborgarkontoret på
Sockenvägen har nya
öppettider: Måndag-
torsdag kl 10–18.
Fredag kl 10–15.
Medborgarkontoret ger
dig hjälp med person-
liga frågor som rör
offentlig verksamhet.
Personal följer också
med bokbussen till
Anderslöv och Smyge.



Ann-Marie Hansson
ansvarar för
Medborgarkontoret.
Telefon 531 95
Fax 404 25.

Skridskoåkning i Söderslätthallen

Söderslätthallen är öppen för allmänhetens
åkning följande dagar och tider.
Inträde 15 kr/ person.

Torsd 1 nov, 12.30–15.	Fred 21 dec, 12.30–15.
Fred 2 nov, 12.30–15.	Lörd 22 dec, 11–14.
Sönd 4 nov, 11.10–13.10.	Sönd 23 dec, 11.10–13.10.
Onsd 7 nov, 14.30–16.	Onsd 26 dec, 12.30–15.
Lörd 10 nov, 11.10–13.10.	Sönd 30 dec, 11.10–13.10.
Onsd 14 nov, 14.30–16.	Onsd 2 jan, 12.30–16.
Lörd 17 nov, 15.30–18.	Torsd 3 jan, 12.30–15.
Sönd 18 nov, 11.10–13.10.	Fredag 4 jan, 12.30–15.
Onsd 21 nov, 14.30–16.	Sönd 6 jan, 11.10–13.10.
Onsd 28 nov, 14.30–16.	Onsd 9 jan, 14.30–16.
Sönd 2 dec, 11.10–13.10.	Lördag 12 jan, 15.30–18.
Onsd 5 dec, 14.30–16.	Sönd 13 jan, 11.10–13.10.
Sönd 9 dec, 11.10–13.10.	Onsd 16 jan, 14.30–16.
Onsd 12 dec, 14.30–16.	Lörd 19 jan, 15.30–18.
Lörd 15 dec, 15.30–18.	Sönd 20 jan, 11.10–13.10.
Sönd 16 dec, 11.10–13.10.	Onsd 23 jan, 14.30–16.
Onsd 19 dec, 14.30–16.	Sönd 27 jan, 11.10–13.10.
Torsd 20 dec, 12.30–15.	Onsdag 30 jan, 14.30–16.

SÖNDAG 20:E

KI 13–16. Sista dag
för utställningen med
Eva Torudd - olja,
akryl, fritt broderi,
textil skulptur.

Axel Ebbes Konsthall.

MÅNDAG 28:E

KI 19. Föredrag.
”Natur och kultur
i Litauen”.
Erik Nordström visar
bilder och berättar.
Studiefremjandet
Arrangör: Trelleborgs
Biologiska Förening.

TRELLEBORGS MUSEUM

tis - sön 13 - 17

*Ur tomma intet
uppstod en gång
universum
Det var tätt
och varmt
men vartefter
det utvidgade sig
så kallnade det*

PALAVER PÅ GRENESISKA

9.12 - 24.2

Materien
må vara död
som en cykel
eller levande
som en blåmes
en begränsad
sorts atomer
finns överallt
i universum
i stjärnorna
och på jorden
Atomerna
i våra kroppar
hör hemma
i kosmos
Vi är gjorda av
stjärnstoff

Vad kan naturen vilja säga oss?
fylld av läten, blad, spår och
knoppar, är det lätt att föreställa
sej att den har något att med-
dela oss människor. Här finns kan-
ske rötter till själva språklusten!



*Av stjärnor
är du kommen*

4.11 - 2.12

vårt Trelleborg

Smyge Strandväg 16, 231 78 Smygehamn

← Innehåll 4 /01

- 2** Den offentliga sektorn och dess anställda har en viktig roll när Trelleborg ska utvecklas. Ledare av kommundirektör RUTGER PERSSON.
- 4** Agenda 21. Kompostera mera. ANITHA LJUNG.
- 6** Förslag till nya priser för färdtjänsten.
- 7** Kretsloppan flyttar till nytt hus och får nytt namn.
- 8** Fråga Frida. Konsumenterna kommer till tals.
- 11** Det nya samarbetet i familjecenter mellan skolan och socialtjänsten.
- 14** Arkeologiska utgrävningar väster om Trelleborg.
- 16** Så ska Trelleborg utvecklas. Artikel av museets chef ULLA AHNFELT.
- 20** Vår skribent, BERNDT FRIBING, debuterar som författare. Läs om boken ” Från kust till backland”.
- 24** Översiktsplanen ute på remiss. Läs om kommunens önskemål om ett mer kustnära boende, och om HANS JANSTAD som redan bor vid kusten i Skåre.
- 29** Fråga om trädgård med GÖRAN LARSSON.
- 30** Nu kommer Wärnersson-pengarna till skolorna i Trelleborg.
- 32** Ur museets fotoarkiv: Massor av hattar.
- 36** Företagare på kommunal miljökurs.
- 37** Byt batteriet i brandvarnaren manar Räddningstjänsten.
- 38** Knep & Knåp med tips om bra barnböcker.
- 40** Häktet i Klörup. Väl värt ett besök.
- 43–47.** Det händer i Trelleborg. Tips om evenemang under perioden november–januari.

**Flickan på omslaget heter
THERESA THOMASSON. Hon är tio år och går
på Pilevallskolan i Trelleborg.**

Foto: Lena Näslund

GRUPPFÖRSÄNDELSE



Denna tidning är tryckt på miljövänligt papper.

Tidningen ges ut till alla hushåll i Trelleborgs kommun.

Upplaga 19 000.

Ansvarig utgivare:
RUTGER PERSSON
kommundirektör,
TELEFON: 0410-531 14
E-post:

rutger.persson@trelleborg.se

Trelleborgs kommun,
Algatan 13,
231 83 Trelleborg

Redaktörer:
BO OCH LENA NÄSLUND
E-post:
naeslund.information@telia.com

Produktion:
Näslund Information &
Journalistik AB.

Tryckning:
Berlings Skogs,
Trelleborg.