



Årsredovisning 2000 Trelleborgs kommun

Innehåll

Inledning

Trelleborg och framtiden _____	3
Fem år i sammandrag _____	4

Förvaltningsberättelse

Förändringar under året _____	5
Ekonomisk analys _____	7
Finansiella placeringar _____	10
Personal _____	11

Verksamhet

Kommunstyrelse _____	12
Upplevelsenämnd _____	14
Miljönämnd _____	16
Räddningsnämnd _____	18
Byggnadsnämnd _____	20
Teknisk nämnd _____	22
Skolnämnd _____	24
Socialnämnd _____	26

Ekonomisk redovisning

Resultaträkning & finansieringsanalys _____	28
Balansräkning _____	29
Panter & ansvarsförbindelser _____	30
Kommunens värdehandlingar _____	31
Noter _____	32
Driftredovisning _____	34
Investeringsredovisning _____	35
Redovisningsprinciper _____	36
Ord & begrepp _____	37
Sammanställd redovisning _____	38

Trelleborg och framtiden

Årtalet 2000 betydde också för Trelleborg klivet in i ett nytt millennium, in i en ny tid. Förändringarna i vår omvärld är stora, och Trelleborg påverkas i stor utsträckning av det som sker runt omkring oss.

Under 2000 fortsatte Trelleborg att växa också befolkningsmässigt. Drygt 200 nya trelleborgare gjorde att vi fortsatte den positiva befolkningstillväxt Trelleborg haft under en lång rad av år. Många av dessa nya trelleborgare är unga, och för dem och alla andra i skolåldern gör Trelleborg nu en gedigen satsning på att bli en spjutspets bland landets grundskolor innan halva decenniet är till ända. Satsningen på vård och omsorg om de äldre fortsätter på den inslagna vägen med flera nya äldreboenden och reovering av de befintliga anläggningarna. Att ta hand om unga, gamla och sjuka kostar mycket pengar – och tack vare ett bra bokslut för 2000 kan vi fullfölja de åtaganden vi gjort. Ett överskott på 48 Mkr kronor ger oss kraft att satsa både på skola och äldrevård.

I Trelleborg har vi alltid levt på tröskeln till kontinenten. Hit har människor kommit i alla tider, på flykt undan krig eller förföljelse, för att finna sig en ny framtid, för att göra affärer eller turista. Med Trelleborgs unika läge – sju mil från den tyska kusten – är vi en del av Östersjösamarbetet. Färjorna plöjer Östersjöns vågor mellan Tyskland och Trelleborg många, många gånger per dygn. Dessa flytande broar är en omistlig del av det svenska näringslivet.

Under 2000 fick Trelleborg ytterligare en bro, en bro till Danmark. I Trelleborg har vi länge välkomnat den fasta förbindelsen mellan de båda länderna. Nu ökar också tillgängligheten västerut. Från Trelleborg tar det numera mindre än en halvtimme att nå Danmark. Att bron är dubbelriktad märktes inte minst under sommarmånaderna när många danska besökare passade på att stifta närmare bekantskap med gamla "Östdanmark". Nyfikenheten på vår gemensamma historia är stor, samtidigt som det finns starka intressen att knyta nya band mellan de båda länderna på var sin sida Öresund. Ett konkret exempel finns längs riksväg 9 mellan Östra Industriområdet och Gislöv. Här reser sig Sveriges största tomatodling som på en yta av

80.000 kvm skall odla 4.000 ton tomater årligen. Bakom verket står Gert Larsen från Køge i Danmark som efter flera års jakt på lämplig mark i Skåne fann vad han sökte i Trelleborg. Det finns intresse från fler danska företag att också ta klivet över sundet. Tillgång till bra industrimark till konkurrenskraftiga priser är ett argument som väger tungt för industrietablering.

Trelleborg kan titta tillbaka på ett bra år 2000. Arbetslösheten fortsätter att sjunka, det finns byggklara tomter samtidigt som verksamheten i hamnen fortsätter att utvecklas på ett positivt sätt. För trelleborgarna är hamnen något alldeles speciellt, att följa färjornas färd över havet, att se fartyg lastas och lossas, är en del av trelleborgarnas vardag. Snart kommer tillgängligheten till hamnen att öka när Ångkvarnen står färdig. Inifrån det gamla magasinet kommer betraktaren att kunna följa vad som sker i hamnen, en av Skandinavians största.

Men solen lyser inte över Trelleborg från en klarblå himmel, här finns också moln. Den ständigt uppskjutna utbyggnaden av E6:an till motorväg är ett stort bekymmer för utvecklingen av kommunen. Den trafikfarliga vägen fortsätter att skörda offer, samtidigt som det är en klar konkurrensnackdel för rederierna i Trelleborg att tvinga sina kunder att ta sig till och från färjelägena på hastighetsbegränsade och svårframkomliga vägar. I Trelleborg arbetar vi intensivt med att försöka få igång ombyggnaden av vägen så fort som möjligt. En utbyggnad av väg 108, ett yttre godsspår och möjligheter till Pågatågstrafik är andra svåra frågor som måste lösas, men som också erbjuder stora möjligheter till en framtida fortsatt mycket positiv utveckling för Trelleborg.

Trelleborg, mars 2001



Egil Ahl, kommunalråd



Rutger Persson, kommundirektör

Fem år i sammandrag

	1996	1997	1998	1999	2000
Antal invånare	37 911	38 037	38 146	38 226	38 429
Skattesats (kr)*	19,48	19,48	19,48	19,61	19,61
Nettokostnader (Mkr)	814,4	831,0	857,9	967,3	1 007,3
Skatteintäkter inkl generella statsbidrag (Mkr)	808,0	860,7	905,0	974,8	1 056,0
Resultat före extraordinära poster (Mkr)	6,0	38,1	53,5	2,5	48,3
Årets resultat (Mkr)	6,0	38,1	53,5	54,1	48,3
Avskrivningar	34,3	52,4	39,3	40,8	42,1
Nettoinvesteringar (Mkr)	104,0	67,5	60,2	71,5	105,6
Låneskuld (Mkr)	16,3	62,8	59,5	56,0	52,4
Låneskuld/invånare (kr)	431	1 654	1 559	1 465	1 364
Eget kapital (Mkr) **	885,0	908,0	961,7	966,7	1 039,5
Eget kapital per invånare (kr) **	23 346	23 870	25 211	25 289	27 050
Likvida medel (Mkr)	144,0	208,3	271,2	323,9	202,6
Soliditet % **	83	78	78	72	74,4
Utbetalda löner (Mkr)	529,2	521,4	528,9	567,7	599,5
Arbetsgivaravgifter (Mkr)	183,3	180,2	174,3	187,5	197,0
Antal årsarbetare	2 604	2 448	2 458	2 530	2 540

* Fr o m 1996 inkl skatteväxling med landstinget p.g.a till kommunen överflyttat huvudmannaskap för omsorger, psykiatri, särskola samt kollektivtrafik. Fr o m 1999 inkl skatteväxling i samband med gymnasie-reformen.

**Soliditetens förändring mellan 1998 och 1999 är en följd av lagreglerat förändrat redovisningssätt avseende kommunens pensionsförpliktelser. I enlighet med rekommendation från Rådet för kommunal redovisning (nr1 från 1997) justeras inte jämförelsetalen för detta. Övriga redovisningsdata från tidigare år har, för att erhålla jämförbarhet, justerats med hänsyn till förändrat redovisningssätt.

Förändringar under året

Trelleborg fortsätter att växa. Under det nya årtusendets första år ökade invånarantalet med 203 personer. 1999 var ökningen 80 personer. Vid årsskiftet 2000/2001 uppgick antalet trelleborgare till 38.429. Intresset för Sveriges sydligaste kommun ökade också från näringslivets sida. Öresundsbron togs i bruk vid halvårsskiftet och kom i flera avseenden att påverka Trelleborg.

Några av besluten som fattades under 2000 kommer att få stor betydelse för Trelleborgs utveckling de kommande åren. En stor satsning görs på att bygga ut äldreboendet ytterligare. Silverängen stod klar under hösten 2000, Halla 2 är klar under våren 2001 samtidigt som ombyggnaderna av Smygehemmet och Östergården påbörjas. Också Alstadhemmet kommer att bli föremål för ombyggnad. Under året såldes fem äldreboenden till AB Trelleborgshem för 52,7 Mkr. Skälet till detta är att på bästa sätt kunna möta det ökade kravet på underhåll och skötsel av servicehemmen. Genom försäljningen får kommunen en snabbare, smidigare och effektivare hantering samtidigt som man undviker parallella organisationer. Hyran för servicehemmen kommer att vara marknadsmässig.

Trelleborg skall bli en spjutspets bland landets grundskolor år 2005. Den målsättningen lanserades under 2000 och grunden till detta omfattande arbete lades under hösten. Samtliga politiska partier står enade bakom tanken att göra Trelleborgs skolor till ett föredöme. I arbetet samlas såväl skolan, som social- och upplevelseförvaltningarna.

Näringslivet

Hamnverksamheten drivs från och med april 1999 på entreprenad av Trelleborgs Hamn AB, som ägs till 50,35 procent av kommunen.

Under 2000 har totalt drygt 52 Mkr investerats i hamnens infrastrukturanläggningar och hamnen ianspråktar en del av tidigare års överskott för detta. Bland de större investeringarna kan nämnas ombyggnaden av Ångkvarnen. Förutom en ny passagerarterminal kommer byggnaden också att inrymma kontorslokaler, turistbyrå, tidningsredaktion med mera. Under året har en ny uppfartsramp uppförts och ett landgångsarrangemang köpts in och anpassats till ett av de befintliga färjelägena.

Golvtilverkarern Pergo flyttar i början av 2001 in i det nya storlager som det kommunala bolaget Östersjöterminalen låtit bygga på Västra Industriområdet. Bygget startade under sommaren 2000 och är 8.500 kvm stort. Lagret kommer att sysselsätta 55 personer.

Öster om Trelleborg startade under hösten bygget av Sveriges största tomatodling. Danske Gert Larsen valde Trelleborg för sin satsning på tomatodling i Sverige. Det första av två växthus tas i bruk under början av 2001 och är imponerande 80.000 kvm stort. Närmare ett hundratal personer kommer att sysselsättas i odlingen som skall ge 4.000 ton tomater årligen.

Arbetsmarknad

Tillskottet till näringslivet i Trelleborg kommer att få inverkan på arbetslösheten i kommunen. Antalet personer som saknade ordinarie plats i arbetslivet sjönk under året. I september var siffran 4,2 procent arbetslösa. Ytterligare 2,2 procent var sysselsatta i arbetsmarknadsåtgärder.

Den nya Arbets- och försörjningsenheten började sitt arbete den första januari 2000 och har under året arbetat intensivt för att samordna kommunens resurser för arbetsmarknadsinsatser. Avsikten med den nya organisationen är att minska det passiva bidragsberoendet genom aktivering och i riktning mot självförsörjning. Omsättningen av kunder har dock bara minskat marginellt. Den grupp som stod nära arbetsmarknaden tidigare har nu fått arbete i de flesta fall. Övriga har i många fall behov av mycket mer omfattande åtgärder för att kunna komma tillbaka till arbetslivet.

Kvalitet

Under året påbörjades ett kvalitetsarbete i kommunen som på sikt skall genomsyra alla delar av verksamheten.

Demokrati

För att öka ungdomars insyn och möjlighet till påverkan startade under året ett ungdomsråd där ett 20-tal ungdomar diskuterar olika frågor. Ungdomarna kommer också att få möjlighet att delta som observatörer i de olika nämndernas och styrelsernas arbete.

Befolkning

Förändringar inom åldersgrupperna påverkar på olika sätt kommunens verksamheter. I gruppen mellan 0 och 6 år minskade antalet personer med 148. I gruppen mellan 10 och 15 år ökade den däremot med 116 personer. Gruppen över 80 år

växte med hela 101 personer. Som jämförelse kan nämnas att under 1999 uppgick ökningen i den här ålderskategorin till 25 personer. Enligt kommunens befolkningsprognos kommer förändringarna inom respektive åldersgrupp att hålla i sig de närmaste tre-fyra åren.

Redovisningsprinciper

Från och med bokföringsår 2000 har Trelleborgs kommun ändrat redovisningsprincip och redovisar skatteintäkterna enligt rekommendation från Rådet för kommunal redovisning. Balansräkningen har justerats avseende eget kapital och kortfristiga fordringar. Det innebär också att kommunen bokfört en fordran avseende slutavräkningen för skatteintäkterna 2000 som grundar sig på regeringens prognos i december 2000.

Finansiell placering

I den finanspolicy som antogs av kommunfullmäktige i november 1999 angavs mål och regler för bl.a. kommunens långsiktiga medelsförvaltning. Under året upphandlades externa kapitalförvaltare enligt riktlinjerna i policyn. I maj 2000 beslutade kommunstyrelsen att placering skulle ske med 100 miljoner kronor, fördelat på 50 procent i svenska räntebärande värdepapper, 30 procent i svenska aktier och 20 procent i två globala aktiefonder.

Individuell del av pensionsavgiften

1998 tecknades ett nytt pensionsavtal, PFA98. I avtalet anges att arbetsgivaren för 1998 och 1999 skall avsätta mellan 3,4 och 4,5 procent (beroende på avtal) i avgiftspension. Från och med 2000 skall minst 1-1,1 procent betalas ut i individuell del. Trelleborgs kommun beslutade i september 2000 att hela pensionsavgiften för 2000 samt även pensionsavgifterna för 1998 och 1999 skall betalas ut som individuell del.



Ångkvarnen



Ekonomisk analys

Resultat och kapacitet	1996	1997	1998	1999	2000
Nettokostnadsandel inkl finansnetto (%)	99	96	94	100	95
Årets resultat (Mkr)	6,0	38,1	53,5	54,1	48,3
Soliditet (%)	83	78	78	72	74
Skattesats (kr)	19,48	19,48	19,48	19,61	19,61

Nyckeltalen **Resultat och kapacitet** visar den balans kommunen haft över sina intäkter och kostnader under året och över tiden. De visar också kommunens kapacitet för att möta finansiella svårigheter på lång sikt.

Risk och kontroll	1996	1997	1998	1999	2000
Likviditetsdagar	14	32	55	64	24
Balanslikviditet (%)	164	212	220	236	136
Borgensåtagande (Mkr)	401	407	387	368	389
Budgetavvikelse, resultat 2 (Mkr)	-19,3	32,1	49,5	44,0	40,6

Nyckeltalen **Risk och kontroll** visar om det föreligger några risker som kan påverka kommunens resultat och kapacitet. De visar även vilken kontroll kommunen har över den ekonomiska utvecklingen.

Resultat och kapacitet

Trelleborgs kommun omsätter 1.376,4 Mkr och balansomslutningen är 1.396,5 Mkr. Mellan 1995 och 1999 minskade kommunens soliditet med 8%. Det beror dels på att kommunen tog upp ett lån 1997, dels på att kommunen under 1999 avsatte medel för pensionerna. Under 2000 har soliditeten ökat med 2%.

Kommunens nettokostnadsandel inkl finansnetto uppgår under 2000 till 95%. Det visar hur stor del av skatteintäkter och statsbidrag kommunen har använt till verksamheten. Under 1999 ökade nettokostnadsandelen, varav 3% på grund av avsättning till pensioner. Kommunens verksamheter, exkl de affärsdrivande, har en minskad nettokostnad med 1%. Jämfört med 1999 års utveckling är det bra.

Risk och kontroll

Kommunens likviditet har minskat under 2000. Under hösten 1999 antog kommunfullmäktige en finanspolicy. Kommunen placerade under 2000 en del av likviditeten långsiktigt.

Borgensåtagandena uppgår till 389 Mkr och har ökat med 21 Mkr under 2000. Merparten av åtagandena avser kommunens bolag AB Trelleborgshem.

Avvikelsen mot budget är positiv, förutom under 1996. Från och med 1999 ingår avsättning till pensioner. I 1999 års resultat ingår en realisationsvinst för försäljning av aktier i Sydkraft med 51,6 Mkr. Hamnens driftresultat och de ökade skatteintäkterna med 23 Mkr bidrog till stor del till 2000 års goda resultat.

Resultaträkning

Verksamhetens kostnader och intäkter

Verksamhetens nettokostnader uppgick under året till 1.007,3 Mkr, vilket är en ökning med 4 %. De största negativa avvikelserna mot budget hänförs till tekniska nämnden och socialnämnden. Hamnverksamheten fick under 2000 ett överskott på 21 Mkr som avsättes till hamnens fond för finansiering av investeringarna. I verksamhetens nettokostnader ingår också från och med 1999 avsättningen för årets intjänade pensioner inklusive löneskatt.

Skatter och generella statsbidrag

Skatteintäkterna uppgick till 852,8 Mkr under året, vilket är en ökning med 10% jämfört med 1999. I de ökade skatteintäkterna ingår en positiv avräkning för 1999 med totalt + 3,8 Mkr samt en prognos för slutavräkningen för 2000 på + 12,5 Mkr, vilket ger en avvikelse mot budget på + 23 Mkr.

Finansnetto

De finansiella intäkterna blev 4,7 Mkr högre än budgeterat. Det beror på intäkter till följd av förfallna köpoptioner och aktieutdelningar. De finansiella kostnaderna blev 2,4 Mkr lägre än föregående år. De finansiella placeringarna har värderats enligt lägsta värdets princip, dvs lägsta värdet av anskaffningsvärde och marknadsvärde. Marknadsvärdet var vid bokslutstillfället lägre än anskaffningsvärdet och nedskrivningar har skett med totalt 6,9 Mkr.

Årets resultat

Årets resultat blev 48,3 Mkr. Resultatet uppfyller väl det balanskrav som gäller enligt kommunallagen. Resultatet är, exklusive den extraordinära intäkten 1999, drygt 46 Mkr bättre än föregående år. Det beror främst på ökade skatteintäkter och på att hamnen har ett driftöverskott på 21 Mkr.

Balansräkning

Den totala balansomslutningen uppgår till 1.396,5 Mkr, vilket är en ökning sedan föregående års bokslut med 60 Mkr.

Soliditet

Soliditeten anger hur stor del av tillgångarna som kommunen finansierat med eget kapital. Soliditeten har ökat från 72% 1999 till 74% 2000.

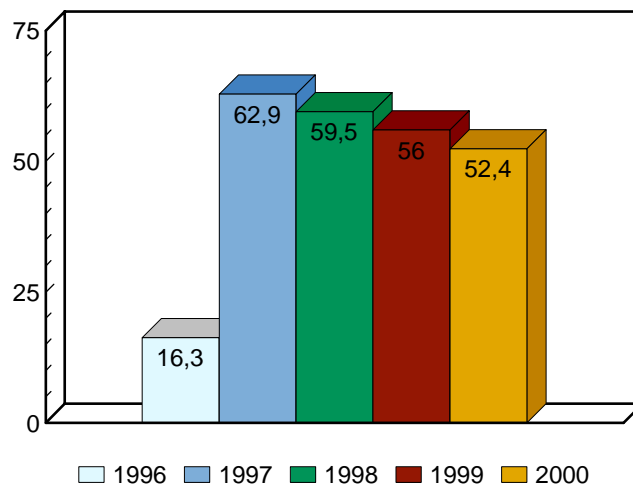
Likviditet

Kommunens likvida medel uppgick vid årsskiftet till 202,6 Mkr som är en minskning med 121,3 Mkr jämfört med föregående år, främst beroende på att kommunen under året placerat 100 Mkr långsiktigt.

Långfristig upplåning

Under året har inga nya lån tagits. Beräknade amorteringar under 2001 på 3,6 Mkr har överförts till kortfristiga skulder. Kommunens långfristiga låneskuld har under året minskat till att vid årsskiftet uppgå till 52,4 Mkr.

Diagram 1 Förändring av långfristig skuld



Eget kapital

Kommunens egna kapital uppgår till 1.039,5 Mkr. Anläggningsskapitalet utgör 970,7 Mkr, vilket är en ökning under 2000 med 113,4 Mkr.

Årets nettoinvesteringar uppgår till 105,6 Mkr. Avskrivningar har gjorts med 42,1 Mkr och försäljning av anläggningstillgångar uppgår till 57,5 Mkr. Dessutom har amorteringar på upptagna lån skett med 3,6 Mkr.

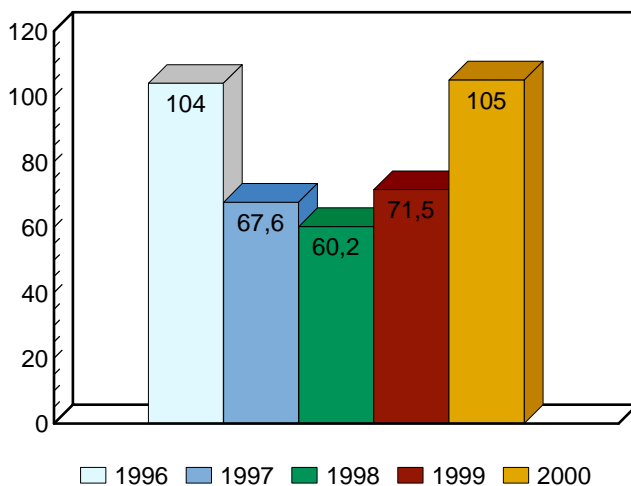
Rörelsekapitalet uppgår till 99,4 Mkr och har under 2000 minskat med 144,4 Mkr. Rörelsekapitalets förändring framgår av finansieringsanalysen.

Det egna kapitalet har justerats till följd av förändrad redovisningsprincip avseende skatteintäkterna.

Investeringar

Under året har nettoinvesteringarna uppgått till 105,6 Mkr. Det är en ökning med 34,1 Mkr jämfört med 1999. De största investeringsprojekten som pågått under 2000 är inköp av fastigheten Skonaren 1 och ombyggnaden av densamma som tillsammans uppgår till 31 Mkr samt nya ramper till "Travebron" (15,7 Mkr). Investeringar avseende förlängningen av Hedvägen har under året uppgått till 5,6 Mkr.

Diagram 2 Nettoinvesteringar



Externa utgifter och inkomster

Kommunens externa utgifter för driftverksamhet och investeringar uppgår till 1.501,9 Mkr och inkomsterna till 1.486,7 Mkr. Utgifterna för arbetskraft uppgick 2000 till 887,5 Mkr. Det är 59,1% av kommunens totala kostnader, vilket är ungefär samma förhållande som gällde 1999. I utgiften för arbetskraft ingår lönekostnader, arbetsgivaravgifter, pensioner och personalsociala kostnader. I kostnader för pensioner ingår årets pensionsavgift och årets förändring av pensionsavsättningen, vilket uppgår till 24,9 Mkr. Av kommunens externa utgifter utgör 236,8 Mkr entreprenad och köp av verksamhet. Denna utgift har ökat under 2000 med 34 Mkr beroende på att utgifterna för investeringar har ökat.

Merparten av de externa inkomsterna utgörs av kommunalskatt och generella statsbidrag vilka uppgick till 1.055,9 Mkr, dvs 71% av de totala externa inkomsterna. De övriga externa inkomsterna, som består av taxor och avgifter, samt övriga statsbidrag och bidrag är i princip oförändrade jämfört med 1999.

Diagram 3 Externa inkomster 1.486,7

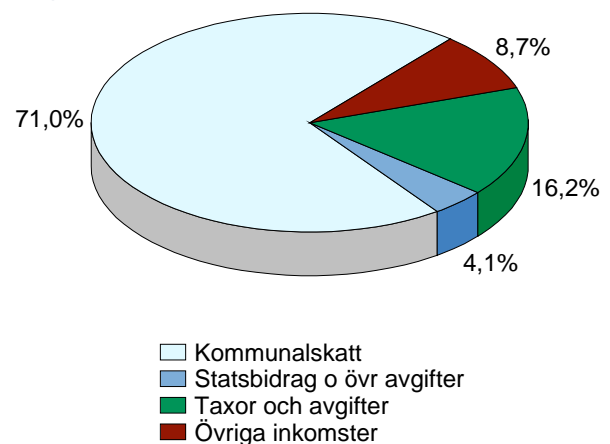
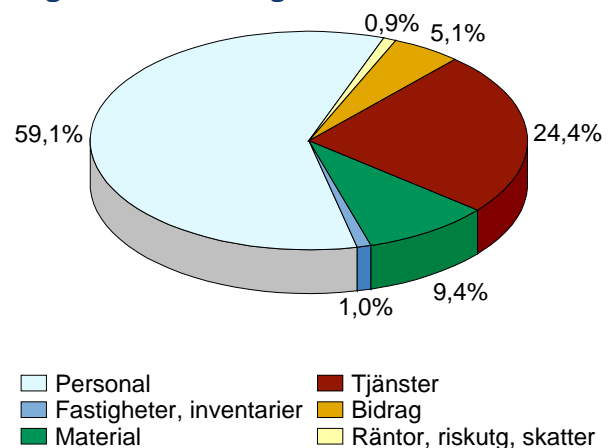


Diagram 4 Externa utgifter 1.501,9



Finansiella placeringar

Långsiktiga placeringar (kr)

Extern kapitalförvaltare	Bokfört värde	Marknadsvärde
Svenska aktier, inkl likvida medel	27 086 481	27 086 481
Svenska räntebärande värdepapper, inkl likvida medel	52 177 668	52 177 668
Globala aktier	17 850 991	17 850 991
Summa långsiktiga placeringar	97 115 140	97 115 140

I maj 2000 beslutade kommunstyrelsen att placering skulle ske med 100 Mkr, fördelat på 50 procent i svenska räntebärande värdepapper, 30 procent i svenska aktier och 20 procent i två globala aktiefonder.

Trelleborgs kommun har använt ett utomstående företag för uppföljning av den externa kapitalförvaltningen och sammanfattningen redovisas nedan.

”Uppföljningen av resultatet tar sin början vid utgången av augusti 2000. Globala aktier ingår i portföljen och i jämförelseindex fr o m oktober. Det totala avsatta kapitalet uppgår till 100 Mkr under år 2000. Notera att uppdragets historik är mycket kort (fyra månader). Detta leder till att resultat av kvantitativ karaktär (såväl avkastning som risk) ska tolkas med stor försiktighet. Marknadsvärdet för den totala portföljen har under det senaste tertialet ökat från 80,2 Mkr till 97,4 Mkr* (insättningar uppgående till 20 Mkr ägde rum i början av september 2000). Den totala avkastningen under tredje tertialet 2000 har uppgått till -2,0%, vilket är 1,5 procentenheter högre än portföljens jämförelseindex. De främsta anledningarna till överavkastningen är Carlsons förvaltning av svenska aktier och Lazards förvaltning av globala aktier.”

* Differensen jämfört med marknadsvärde beror på att förvaltaren och SEB depå använder olika metoder för att fastställa marknadsvärdet. Trelleborgs kommun har valt att redovisa det lägsta av dessa.

Kortsiktiga placeringar

Aktier (kr)	Antal	Bokfört värde	Marknadsvärde
Elektrolux B	10 300	1 261 750	1 261 750
Volvo B	9 000	1 408 500	1 408 500
Trelleborg	20 000	1 360 000	1 360 000
Atlas Copco	8 500	1 755 250	1 755 250
Summa aktier		5 785 500	5 785 500

Övriga kortsiktiga placeringar (kr)	Bokfört värde	Marknadsvärde
Nordbanken räntefond	62 541 070	63 999 698
Summa kortsiktiga placeringar	68 326 570	69 785 198

Samtliga placeringar har värderats enligt lägsta värdets princip, dvs det lägsta av anskaffningsvärde eller marknadsvärde. I samband med bokslutet har nedskrivningar avseende aktier (kortsiktig placering) gjorts med 2,2 Mkr. De långsiktiga placeringarna har värderats som en portfölj och har nedskrivits med 3,1 Mkr.

Personal

- Antalet tillsvidareanställda ökade
- Antalet vikarier ökade
- Antalet övertidstimmar minskade

En kompetent, motiverad och serviceinriktad personal. Det är målet med personalpolitiken i Trelleborgs kommun. Genom att ge personalen goda förutsättningar och en bra arbetsmiljö får trelleborgarna service av hög kvalitet.

Antalet anställda

Antalet tillsvidareanställda ökade under året från 2.659 till 2.777. Vikarierna har blivit allt fler – 1999 arbetade 910 vikarier i kommunen, under 2000 ökade antalet till 1.103, en ökning med 11,3 procent. Flertalet av vikarierna finns inom socialförvaltningen för att öka bemanningen inom vården.

Det totala antalet arbetade timmar uppgick under året till 2.540,4 årsarbetare att jämföras med 2.530,6 under 1999. De heltidsanställda utgör 65,6 procent av arbetsstyrkan. 1999 var siffran 62,8 procent.

Lönekostnader

Bruttolönekostnaden uppgick under året till 599,5 miljoner kronor. 1999 var summan 563,7 miljoner.

Ålders och könsfördelning

Medelåldern för de anställda i Trelleborgs kommun är 45,1 år. För kvinnor är medelåldern 44,9 år, för män 45,9. Av antalet anställda är 79,4 procent kvinnor och 20,6 procent män.

Frånvaro

Av den totala arbetstiden utgör 22,7 procent frånvaro av olika slag. De vanligaste orsakerna är semester, tjänstledighet och sjukdom. Sjukfrånvaron har ökat från 7,3 procent 1999 till 7,7 procent under 2000.

Sjukskrivningar över 90 dagar utgör 69,3 procent av den totala sjukfrånvaron, frånvaro mellan 1 och 14 dagar 12 procent, frånvaro mellan 15 och 90 dagar 18,7 procent.

Övertid

Antalet övertidstimmar under 2000 uppgick till 113.022 vilket motsvarar 63 årsarbetare. Det är en kraftig sänkning jämfört med 1999 då antalet timmar var 130.327 och motsvarade 74 årsarbetare.

Antalet timanställdas arbetstimmar omräknat till årsarbetare motsvarade 170 under året.

Visstidsförordnaden

Vid årsskiftet 2000/01 fanns nio visstidsförordnanden i Trelleborgs kommun. Dessa följer villkoren i det kommunala pensionsavtalet, vilket innebär full pension vid avgång efter tolv år. Vid avgång efter sex år har innehavaren rätt till 75 procent av full pension.

Visstidspension utgår om arbetsgivaren löser den anställde från sitt kontrakt innan tolvårsperioden gått till ända. Om innehavaren på eget initiativ vill lämna sin anställning före utgången av två sexårsperioder, utgår ingen visstidspension.

I januari 2001 avgick kommundirektör Gilda Johansson och en överenskommelse tecknades om ett avgångsvederlag motsvarande 26 månadslöner.

Under perioden 2002-2003 kommer fyra innehavare av visstidsförordnanden att ha fullgjort två sexårsperioder.

Antalet årsarbetare per förvaltning:

	2000	1999
Kommunstyrelse	81,3	71,7
Upplevelsenämnd	91,3	96,9
Miljönämnd	8,5	8,4
Räddningsnämnd	71,7	69,4
Byggnadsnämnd	6,0	5,6
Teknisk nämnd	271,8	270,6
Skolnämnd	1.118,6	1.146,7
Socialnämnd	891,2	861,2
SUMMA:	2.540,4	2.530,5



Kommunstyrelse

- **Gasverket en förebild för ungdomshus**
- **Mångmiljoninvestering i hamnen**
- **Bred satsning på information**

Förändringens vindar fortsatte att blåsa över kommunstyrelsens verksamhet också under 2000. En rad projekt har drivits jämsides med den ordinarie verksamheten. Integration och mångfald, ungdomsverksamhet och en satsning på information är några verksamheter som varit i fokus under året.

Kommunledningskontoret förstärktes under året med en marknadschef och en informationschef. I en speciell utvecklingsenhet samlades tjänstemän med olika kompetens som arbetar med långsiktig strategisk planering.

Kommunens hemsida, www.trelleborg.se, har byggts om för att bättre leva upp till de krav som numera ställs på information via nätet. Under 2001 kommer hemsidan att bli interaktiv för att ytterligare öka besökarnas nytta och nöje. Intranätet Slättnet används flitigt och är ett utmärkt redskap för att hålla majoriteten av kommunens anställda informerade om vad som sker i den mångfacetterade verksamheten.

Medborgarkontoret på Sockenvägen kunde summera sitt första år med att konstatera att satsningen varit väldigt lyckad. Medborgarkontoret uppfattas som ett kommunikationsnav där den enskilde kan få hjälp med en stor mängd uppgifter. 3.286 besök hade Medborgarkontoret under första året. Till detta kommer 396 telefonförfrågningar. Regelbundet ger sig kontoret ut på turné med Bokbussen för att besöka byarna på Söderslätt. De goda erfarenheterna ligger nu till grund för en vidareutveckling av Medborgarkontoret. Ytterligare ett kontor kommer att öppnas på biblioteket vid Stortorget.

Mångfald

Integrationsprojektet startade i februari 2000 och har som mål att arbeta för att Trelleborgs kommun tar tillvara den tillgång som etnisk och kulturell mångfald utgör. Kommunen skall främja lika rättigheter för alla oavsett etnisk och kulturell bakgrund samt motverka främlingsfientlighet och rasism. Arbetet med integration skall i första hand rikta sig mot barn och ungdomar och börjar därför i skolan.

Efter idéseminariet i september 1999 i Folkets Hus bildades en rad projektgrupper. Flera av dessa kom långt i sitt arbete under 2000. Förslag till åtgärder för såväl Anderslöv/Jordberga som Smygehamn lades fram under året.

Samarbetet med Malmö högskola fortsatte under året. Flera kurser arrangerades i Trelleborg och dessa har fått sin fortsättning under 2001. Det finns planer på att utveckla verksamheten ytterligare och eventuellt "skräddarsy" kurser inom exempelvis kvalitetsutveckling.

Gasverket, ungdomshuset som är inrymt i gamla Gasverkets lokaler, togs i bruk hösten 1999. Under 2000 fann verksamheten sin form och idag besöks allaktivitetshuset av runt 100 ungdomar per dag. Från Gasverket sköts också en ambulerande verksamhet bland ungdomarna i Trelleborg. Projektet Natlufsarna, vuxna människor på sta'n, utgår också från Gasverket. Speciella projekt vänder sig till utsatta grupper bland ungdomarna. Gasverket i Trelleborg har fått uppmärksamhet långt utanför Skånes gränser och fungerar idag som förebild när liknande verksamheter skall sättas igång på andra orter.

Antivåldsprojektet "Sätt gränser" rullade vidare under året. Genom samarbete mellan skola, socialförvaltning, upplevelseförvaltning, polis, föreningsliv och andra verksamheter kan man på ett okonventionellt sätt arbeta mot de negativa tendenserna i samhället.

Det folkhälsoprojekt som startade 1999 och som har till syfte att informera främst ungdomar i Trelleborg om skadeverkningarna av alkohol, narkotika och tobak fortsatte sitt arbete. Under våren gjordes en omfattande drogvaneundersökning bland eleverna i årskurs 6, 7 och 9 i grundskolan samt 1 och 2 på gymnasiet. Ett led i arbetet har varit att utbilda ungdomar i Anderslöv till antidroginformatörer.

Elektronisk handel

Den nya tekniken används i allt större utsträckning också i det kommunala arbetet. Elektronisk handel kan på sikt bli ett både kostnads- och tidsbesparande instrument. Frågan utreds för närvarande inom kommunstyrelsen. Ett nytt lönesystem för kommunens alla anställda installerades under året och togs i bruk första gången i januari 2001

Samarbetet med näringslivet är av tradition gott i Trelleborg. Ett speciellt Näringslivsråd bildades under året. Detta består av ledamöter från kommunen, Trelleborgs Företagarklubb, Företagarna i Trelleborg och Trelleborgs Handelsklubb. Rådet träffas varje månad. Lika ofta möts företagarna till uppskattade frukostmöten i Rådhusets sessionssal.

Regelbundna möten med de många byalagens representanter har hållits under året.

Under året genomfördes ett omfattande program för utveckling av kommunstyrelsens ledamöter.

Under hösten kom detta arbete i mycket att kretsa kring det genomgripande förändringsarbetet i skolan som skall leda till att göra Trelleborg till en spjutspets bland landets grundskolor år 2005.

Arton personer i arbetsledande ställning har under 2000 deltagit i ett program för ledarskapsutveckling.

Civilt försvar och beredskap

Beredskapsplanerna för kommunens ledning och information vid en särskild händelse har aktualiserats under året. Planeringen ligger nu till grund för en analys av behovet av tekniskt ledningsstöd. Kommunens beredskap inom vård och omsorg var temat för en studiedag som genomfördes med handledare från länsstyrelsen.

För att säkerställa personalförsörjningen under höjd beredskap har Pliktverket på kommunens uppdrag utfört disponibilitetskontroll av de kommunanställda.

Ekonomiskt utfall

För 2000 redovisas ett överskott på 24 Mkr jämfört med budget. Huvuddelen av överskottet hänförs till hamnverksamheten. Det överföres till hamnens investeringsfond och ska användas för att finansiera de investeringar som genomförs inom hamnen.

2,5 Mkr av överskottet kommer från Arbets- och försörjningsenheten.

NYCKELTAL	2000	1999
Nettokostnad per invånare	1 133	1 650
RESULTAT hamn (tkr)	2000	1999
Intäkter	78 437	71 401
Kostnader	-51 495	-81 059
Kommunbidrag	-5 700	0
Resultat	21 242	-9 658
Nettoinvesteringar	-52 026	0
RESULTAT exkl hamn (tkr)	2000	1999
Intäkter	26 939	39 044
Kostnader	-97 412	-92 470
Kommunbidrag	73 483	62 233
Resultat	3 010	8 807
Nettoinvesteringar	-6 740	-19 239



Till Gasverket kommer dagligen ett 100-tal ungdomar

Upplevelsenämnd

- **Bokutlåningen ökar kraftigt**
- **Satsning på Kulturskola**
- **Besöksrekord på Smygehuk**

Upplevelsenämnden svarar för en mångfacetterad verksamhet som spänner över stora områden inom kultur, fritid och turism. Den övervägande majoriteten av trelleborgarna kommer under året på ett eller annat sätt i kontakt med verksamheten.

Badhuset

Badhuset fortsätter att vara en mötesplats för alla generationer, från spädbarn till seniorer. Under 2000 besöktes huset av 150.000 gäster.

Trelleborgs Simsällskap hade stora framgångar under året och representerade Sverige vid OS i Sydney. Framgångarna här hjälpte till att öka intresset kring stortävlingen GP 5 i oktober som hölls i Badhuset.

Halliwick, Korpen och Morgonbadarklubben är andra flitiga nyttjare av Badhuset.

Satsningen på friskvård och simundervisningen för alla åldrar fortsatte under 2000. Babysim, simundervisning för skolorna, vuxensimskola och sommarsimskola står på programmet liksom vattengymnastik och barnsimskola.

Varmvattenbassängen fick fler hyresgäster under året, och används nu maximalt för rehabilitering, habilitering och vattengymnastik.

Biblioteket

Trelleborgarna läser allt mer. Under 2000 ökade antalet boklån med drygt nio procent. Anledningen är ökade anslag till mediainköp som direkt avspeglar sig i utlåningen. Runt 300.000 besöker biblioteken årligen.

Antalet kunskapsfrågor har också ökat kraftigt. Skälet är att gruppen som studerar på distans blir allt fler, samtidigt som elevantalet på KomVux ökar och Kunskapslyftets elever utnyttjar biblioteket i sin jakt efter kunskap.

Tack vare de ökade mediaanslagen kan biblioteken idag också erbjuda utlåning av CD-skivor. Snabbt blev detta en stor framgång, som också förde med sig nya brukare.

Barnverksamheten har vuxit i omfattning. Läsprojektet "Bokstödet", finansierat av statliga medel, har följts upp.

Biblioteksdatasystemet är uppdaterat och i full

drift. Besökarna har fri tillgång till Internet via tre pc, anslutna till SUNET, den statliga satsningen på bredband till folkbiblioteken i Sverige.

Arbetet att lägga ut bibliotekets katalog på kommunens hemsida, www.trelleborg.se, har påbörjats.

Trelleborgs museum

En speciell museiklubb för barn har startat på Trelleborgs museum. Projektet ingår i den pedagogiska verksamheten som drivs med regionala bidrag. Hälften av museets 25.310 besökare under fjolåret är skolbarn som besökt och deltagit i de olika pedagogiska programmen.

Det så kallade "Sesam-projektet" upphörde vid årsskiftet 2000, eftersom ekonomiska medel att fortsätta arbetet med föremålssamlingarna saknas. Så fort situationen förändras kommer detta att återupptas.

Under året blev museets faktarum klart. Här finns publika datorer där föremålsdatabasen med registreringsuppgifter och foton på föremålen finns tillgänglig för besökarna. En stor del av museets omfattande fotoarkiv är nu digitaliserat och tillgängligt för allmänheten via dator.

Inflyttningen i det nyrenoverade magasinet har gått på halvfart eftersom personalstyrkan varit reducerad.

Sju tillfälliga utställningar och trettio aktiviteter har genomförts under året. Antalet årskort som sålts uppgår till 500, en ökning med tjugo procent.

Axel Ebbes Konsthall

8.596 har besökt Axel Ebbes konsthall som haft sju tillfälliga utställningar, totalt 24 aktiviteter under året.

Trelleborg

Den pedagogiska verksamheten på Trelleborgens fördubblades under året. Sammanlagt besöktes borgen av runt 60.000 personer. Guidningar på svenska och tyska genomfördes dagligen under sommarsäsongen. Hantverk av olika slag har demonstrerats, teater, myter och sagor, lek och spel, en sommarfest och Vikingasommar för barn är andra aktiviteter som genomförts på borgen under fjolåret.

I avvaktan på beslut om en större ekonomisk satsning på utveckling av borgen, har bara de nödvändigaste markarbetena utförts. Svamp och rötangrepp är illavarslande och detta kommer att kräva att en del treller och plank byts ut. Byggnaderna på borgområdet är ständigt utsatta för skadegörelse.

Musikskolan

Runt 800 barn och ungdomar är varje vecka engagerade i verksamheten på Musikskolan. Drygt 200 konserter, varav 120 för skolorna, genomfördes under året. I samarbete med biblioteket, museet, habiliteringen för barn och ungdomar, Söderslättsgymnasiet, samtliga grundskolor i Trelleborg och musikskolorna i Malmö, Staffanstorp, Burlöv, Kävlinge, Svedala, Simrishamn, Höör och Holbaeck driver Musikskolan ett antal projekt.

Elever har deltagit i Gårdsteaterns uppsättning av "En trollkona kan Du icke låta leva".

Musikskolan har representerat kommunen i Köpenhamn, Holbaeck, Malmö, Burlöv, Staffanstorp, Höganäs, Glimminge och Arlov.

Verksamheten breddas och kommer framöver att innefatta också drama. Då är benämningen Kulturskola en verklighet.

Turistbyrån

Antalet stugbokningar har ökat med åtta procent till cirka 400 bokade veckor. Genom ett samarbete med IKEA fungerade turistbyrån som bokningscentral. Detta resulterade i ett femtiotal bokade paket. Antalet sålda golfpaket var nära nog konstant jämfört med 1999 – 336 stycken.

Två av arrangemangen på Grand har varit utsålda, vårens båda stand-up-program. Höstens stand-up, teater och barnevenemang lockade ett mindre antal besökare.

På Turistbyrån i Garvaregården har antalet besök varit oförändrat under året. Dock kan noteras att antalet danska gäster har ökat med åtta procent. Förfrågningar via e-mail fortsätter att öka.

På Turistbyrån i Smygehuk ökade besöksantalet kraftigt, med 50.000 till nära 185.000.

Serviceenheten

Upplevelseförvaltningens serviceenhet ansvarar bl.a. för 29 gräsplaner och elva grusplaner. Huvudarenan Vångavallen används av Trelleborgs FF samt IFK Trelleborgs fotbolls- och friidrottsverksamhet.

Klubbarna spelar i Allsvenskan respektive division 2. Vångavallen användes vid damlandskampen mellan Sverige U21 och Estlands A-landslag.

Pingvin Rugby Club tog sin tionde raka SM-titel.

I Söderslättshallen tränar och tävlar cirka tusen personer dagligen. Under 2000 hölls här bl.a. en landskamp i brottning mellan Sydkorea och Sverige med BK Starke som arrangör. I likhet med tidigare år förlade Trelleborg AB sin bolagsstämma till Ishallen.

Den 28 km långa strandlinjen rensades under sommaren fri från alger enligt den skötselplan som gjorts. Runt 1.100 ton alger togs upp.

Albäcksområdet med sitt elljusspår utnyttjas allt mer av en växande grupp människor, från motionärer till elitidrottare

Fritidsgårdarna

Kring 20.000 personer besökte under året fritidsgårdarna i Smygehamn, Anderslöv och på Fagerängen. Discoteken i Folkets Hus och Rosenhagen hade runt 4.000 besökare.

Ett utbyte mellan besökarna på de olika fritidsgårdarna gör att man träffas, spelar biljard och bordtennis. I juni ordnades en gemensam utfärd till Sommarland. Sommaren bjöd också på grillkvällar.

I december ökades öppettiderna i Anderslöv med två kvällar. Här samarbetar gården med den lokala bordtennisklubben. Verksamheten på Fagerängen ingår i familjecentrat i området, vilket gör att barn, ungdomar och föräldrar har möjlighet att besöka gården från tidig förmiddag till sen kväll.

Ekonomiskt utfall

Nämnden redovisar ett underskott på totalt 481 tkr. Badhuset har haft högre kostnader än budgeterat för drift, energi och konsumtionsavgifter och har därför ett underskott på 414 tkr.

Personalkostnaderna på biblioteket blev 191 tkr högre än budget. Inom serviceenheten har ett underskott på 647 tkr uppkommit som hänförs till decemberstormen och reparation av två traktorer. För turistbyrån har året gett ett överskott gentemot budget på 360 tkr.

NYCKELTAL	2000	1999
Nettokostnad per invånare	1 430	1 432
Antal besökare, bibliotek	296 000	296 000
Mediainköp per invånare	29,97	24,05
Antal besökare, fritidsgårdar	24 000	32 000
Kostnad per besökare	77,12	60,80
RESULTAT (tkr)	2000	1999
Intäkter	22 783	18 840
Kostnader	-77 754	-73 589
Kommunbidrag	54 490	54 558
Resultat	-481	-191
Nettoinvesteringar	-1 398	-1 722

Miljönämnd

- Kvalitetskontroll av glass, semlor och baguetter
- Sex största åarna undersökta
- Informationsträffar och rådgivning för lantbrukare

Miljönämndens verksamhet styrs i stor utsträckning av lagstiftning inom miljö- och hälsoskyddsområdet - främst av miljöbalken, livsmedelslagen och djurskyddslagen.

Miljöbalken trädde i kraft 1999 och gäller i princip för all verksamhet som kan påverka hälsan eller miljön negativt. En hållbar utveckling bygger enligt miljöbalken på insikten att naturen har ett skyddsvärde och att människans rätt att förändra och bruka naturen är förenad med ett förvaltaransvar.

Miljöbalken har inneburit en breddning av miljö- nämndens verksamhetsområden, vilket till stor del präglat verksamheten under året. Bland annat kan nämnas en stor ökning av antalet anmälnings- pliktiga verksamheter, tillsyn av miljön inom lantbruken samt tillsyn enligt miljöbalken avseende biotekniska organismer, hygieniska och kosmetiska produkter.

Miljöövervakningen av luftkvaliteten i Trelleborgs tätort och på landsbygden omfattar bland annat kontroll av svaveldioxid, kvävedioxid, kolväten och sot.

De sex största åarna har undersökts, bland annat med avseende på transporterna av närsalter till Östersjön. Badvattenkvaliteten har kontrollerats regelbundet under badsäsongen. Inventering av enskilda avlopp har utförts såväl inom som utom det kommunala verksamhetsområdet för vatten och avlopp.

Genom att medverka i Skånes luftvårdsförbund och Sydkustens vattenvårdsförbund följer miljö- nämnden den regionala utvecklingen.

Femtiofem lantbruk har haft tillsynsbesök under året. Informationsträffar och individuell rådgivning om växtnäring, har anordnats för lantbrukarna.

Det har gjorts tillsynsbesök på industrier, bland annat på Sjöviksområdet. Olika kemikalieprojekt

har genomförts, som kontroller av märkning av varor och tillämpning av utbytesprincipen.

På livsmedelsföretag i Trelleborgs kommun har under året tagits 260 livsmedelsprover i samband med inspektioner. Särskilda projekt har fokuserats på hygien vid julbord och kvaliteten på glass, semlor och baguetter.

Miljönämndens laboratorium är ackrediterad av SWEDAC för analyser av livsmedel och vatten. Under året har här gjorts totalt 279 undersökningar på livsmedelsprover och 996 på vatten. Vattenproverna omfattar bland annat såväl kommunalt vatten som bassängbad, strandbad och enskilda brunnar. Majoriteten av vattenproven gäller kommunalt vatten – 657 stycken.

Ekonomiskt utfall

Avvikelsen gentemot budgeten är – 50 tkr. Kommunbidraget sänktes för år 2000 med 94 tkr jämfört med år 1999. Lönekostnadsökningen under år 2000 var 210 tkr i jämförelse med föregående år på grund av en ny tjänst. Intäkterna blev 174 tkr mer än under 1999.

NYCKELTAL	2000	1999
Nettokostnad per invånare	92	84
Antal livsmedelsprover	279	480
Antal vattenprover	996	1141
RESULTAT (tkr)	2000	1999
Intäkter	1 454	1 280
Kostnader	-4 972	-4 495
Kommunbidrag	3 468	3 562
Resultat	-50	347
Nettoinvesteringar	0	0



Räddningsnämnd

- **Ökad efterfrågan på utbildning**
- **Femårsavtal för ambulans och akutbil**
- **Kraftigt minskning av antalet bränder**

Räddningstjänstens uppgifter är befolkningskydd och räddningstjänst i fred och under höjd beredskap, utbildning och information, ambulanssjukvård samt teknisk service. Övergripande mål för verksamheten är att genom kontinuerlig utveckling av ledning, personal, organisation, teknik och riskmedvetenhet kunna utföra förebyggande-, räddnings- och ambulansinsatser som motsvarar människors behov i ett samhälle under ständig förbättring.

Räddningstjänst

Sexton brandmän, brandmästare och förmän i beredskap var under året engagerade i den operativa verksamheten. Därtill finns tillgång till insatschef, brandingenjör och räddningschef i beredskap för operativ och strategisk ledning genom samverkan mellan kommunerna i "Räddningstjänsten Sydusten" samt samverkan inom område Syd i Skåne.

Antalet insatser minskade kraftigt under året – från 595 1999 till 455. Antalet brand- och räddningsuppdrag har minskat, medan serviceuppdragen blivit fler. Antalet insatser för brand i byggnad har minskat för andra året i rad.

Förebyggande verksamhet

I januari anställdes två brandingenjörer. Under året har sex personer arbetat fast på avdelningen, varav två som brandskyddskontrollanter. För att driva vissa utbildningar har man anlitat personal från brand- och ambulansverksamheten.

Inom myndighetsutövningen har så gott som samtliga brandsyner för 2000 och de kvarvarande från 1999 genomförts. Remissvar har handlagts till räddningsnämnd, byggnadsnämnd, socialnämnd, polismyndighet och länsstyrelse vad avser plan-ärenden, byggnadslov och tillståndsärenden. När det gäller "slutbesiktning" av byggnaders brandskydd har en handfull genomförts. Rådgivning till kommuninvånarna och företag har förekommit i stor omfattning. Konsultationer främst i form av brandskyddsdokumentationer har genomförts.

Utbildningsverksamheten omfattar kurser i brandskydd, räddning, hjärt- och lungräddning och akutsjukvård. Efterfrågan har ökat, förmodligen som en följd av ökad riskmedvetenhet hos företag och det gynnsammare ekonomiska klimatet i landet. Inom förebyggande brandskydd har genomförts intern utbildning med heltidsanställd brandpersonal.

Personalen har också deltagit i en rad informationskampanjer, bland annat Brandvarnare-dagen som genomfördes den första advent. Arbetet med brandskyddskontroll på Trelleborg Industri AB har fortgått under året, ett nytt avtal har förhandlats fram och har tecknats för de kommande tre åren.

Ambulans och akutbil

2000 var det första året av fem för det nya avtalet om ambulans- och akutbilstjänst som tecknats inom distrikt 1 med Region Skåne. Regionen är uppdelad i fem distrikt varav det första omfattar Malmö, Trelleborg, Vellinge och Svedala. Huvudentreprenör i distrikt 1 är Malmö brandkår, medan Räddningstjänsten Trelleborg är "underentreprenör". Samarbetet är reglerat i avtal. Antalet insatser för ambulanserna och akutbilen har minskat något jämfört med föregående år. Minskningen beror delvis på att en ambulans från Malmö är placerad i Svedala och förstärker därmed inom Trelleborgs tidigare upptagningsområde.

All brandpersonal utbildades under året i defibrilering och administration av syrgas, främst som en följd av att funktionen med en reservambulans inte finns med i den nya organisationen. Av olika anledningar har dock verksamheten inte kommit igång.

Inför 2001 kommer en platschef för ambulansverksamheten att rekryteras.

Sotning

Kommunen utgör ett sotningsdistrikt. Verksamheten bedrivs av en privat entreprenör. Ansvar för att sotning utförs enligt gällande lagstiftning åvilar räddningsnämnden.

Räddningstjänst under höjd beredskap

Den mål- och riskanalys som fastställs för kommunen innebär att antalet militära mål har reducerats, vilket i sin tur påverkar storleken på organisationen under höjd beredskap. Vad nästa försvarsbeslut innebär är oklart.

En arbetsgrupp bestående av representanter för IT-enheten, mät- och kartavdelningen och räddningstjänsten har under ledning av beredskapssamordnaren arbetat med projektet ELVIRA som är ett datoriserat ledningssystem för Sveriges kommuner och länsstyrelser.

Ekonomiskt utfall

Det ekonomiska resultatet blev ett överskott på 94 tkr jämfört med budgeten. Nettodriftkostnaderna uppgick till 18.750 tkr. Kostnaderna utgjorde 35.612 tkr och intäkterna 16.862 tkr. Det innebär en självfinansieringsgrad på 47%, vilket är en ökning jämfört med 1999 på 1%.

NYCKELTAL	2000	1999
Nettokostnad per invånare	488	456
Antal insatser, räddningstjänst	455	595
Antal insatser, ambulans	4867	5764
Antal insatser, akutbil	1096	1260
RESULTAT (tkr)	2000	1999
Intäkter	16 862	15 063
Kostnader	-35 612	-32 491
Kommunbidrag	18 844	17 010
Resultat	94	-418
Nettoinvesteringar	-137	-243



Byggnadsnämnd

- Nya planer för Västervång och Skegrie
- Planering för E6:ans framtida dragning
- Utökning av personalstyrkan

God byggnadskultur, stads- och landskapsmiljö, råd och upplysningar till allmänheten och andra exploitörer. Detta är jämte uppgifter som bygglov och fysisk planering vad som åligger byggnadsnämnden. Verksamheten styrs i första hand av de uppgifter som anges i plan- och byggnadslagstiftningen.

Arbetet inom byggnadsnämnden är i hög grad beroende av det rådande konjunkturläget. Främst är det bygglovsverksamheten som påverkas, effekterna på planeringen är mera långsiktig. Under 2000 har högkonjunkturen fortsatt och starkt påverkat antalet uppdrag såväl för utredningar som planer och byggärenden.

Obligatorisk ventilationskontroll

I de lagstiftningar som styr byggnadsnämndens arbete har inte märkbara förändringar skett under året. Trots detta har verksamheten, och inte minst resultatet, påverkats vad gäller den obligatoriska ventilationskontrollen, ovk. Efter utslag i regeringsrätten har kommunerna nekats att ta ut ersättning för sin handläggning av dessa ärenden. Det innebär en intäktsförlust för nämnden samtidigt som arbetet finns kvar att göra. En extra belastning under året har varit administrationen av återbetalning av ovk-avgifter. Taxan har anpassats efter de nya förutsättningarna.

Personal

Under första halvåret har en ny byråingenjör och en ny planarkitekt tillträtt. Fortsatt utvecklingsarbete har lagts ner på organisationen, särskilt med tonvikt på den nyanställda personalen. Rekrytering av en ny arkitekt har genomförts under året. Sekreterarskapet i nämnden har under året överförts från kommunjuristen till stadsbyggnadskontorets administration.

Planer och bygglov

Antalet byggärenden är stort samtidigt som mängden planärenden och utredningar har ökat. För att klara nämndens målsättningar har resurser omfördelats inom förvaltningen till bygglovssidan.

Behovet att revidera översiktsplanen kvarstår, men med gällande personal och ärendesituation

har arbetet med denna fått skjutas fram för att ta sin början i februari 2001.

De stora planeringsinsatserna under året är områden för bostäder på Västervång, i Skegrie och Dalköpinge samt industriområde på Ståstorp. Planläggningarna slutförs och redovisas 2001.

Såväl detaljplanearbeten som översiktliga studier har haft tonvikt på de västra delarna av Trelleborgs stad och kommun. Ett nytt utbyggnadskoncept för E6:an har föranlett ett antal studier av det övergripande vägnätet och de framtida exploateringsmöjligheterna i anslutning till och utanför staden.

Byggnadsnämndens fortsatta arbete att värna god byggnadskultur, utifrån den skärpta lagstiftningen – har varit mycket framgångsrikt. Ett ovanligt stort antal ärenden har rört Trelleborgs stads- och landskapsbild, bygglovsbeslut och förhandsförfrågningar har överklagats av sökande. Flera av dessa ärenden har varit principiellt viktiga för byggnadsnämndens arbete t.ex. vad gäller utformningar, tak- och fasadmateriell. I samtliga fall har överprövningen anslutit sig till nämndens bedömning.

Ett stort antal vindkraftsärenden har på samma sätt överprövats utifrån dess påverkan på landskapsbild. I denna finns också principiellt viktiga synsätt för nämndens fortsatta arbete. Inte heller vid en slutlig prövning av något av dessa ärenden har byggnadsnämndens bedömning ändrats.

Måluppfyllelse

Byggnadsnämnden har utifrån rådande förutsättningar med bl.a. vakanser och högkonjunktur, tvingats att prioritera hårt. Det har varit nämndens ambition i detta arbete att allmänheten, exploitörer och företag inte skall drabbas i sina behov av bygglovs- och planprövningar. Vissa långsiktiga och utredande planeringsbehov har därför även detta år fått stå tillbaka något.

Ekonomiskt utfall

Nämnden har under 2000 ett överskott jämfört med budget på 332 tkr. I överskottet ingår en del av föregående års överskott. Verksamheten får inte debitera avgift för den obligatoriska ventilationskontrollen vilket minskar intäkterna. Under året har rekryteringarna av ny personal gjort att vissa uppdrag har utförts med konsultinsatser som påverkat kostnaderna.



NYCKELTAL	2000	1999
Nettokostnad per invånare	100	75
Antal detaljplaner och områdesbestämmelser	7	16
Antal bygglov och förhandsbesked i nämnden	91	67
Antal bygglov med bygganmälningar enl delegation	559	610
RESULTAT (tkr)	2000	1999
Intäkter	1 341	1 194
Kostnader	-5 192	-4 049
Kommunbidrag	4 183	3 126
Resultat	332	271
Nettoinvesteringar	0	0



Teknisk nämnd

- **Kvalitetssatsning siktar mot ISO 9000**
- **Dyra efterverkningar av Carola**
- **Blå Flagg i Gislövs hamn**

Efter ett år med stora förändringar fortsatte arbetet med verksamhetsutveckling. Ett projekt för att utveckla ledningspersonal i hela kommunen, PLING, startades och beräknas bli slutfört under början av 2001. Det interna chefsutvecklingsarbetet går vidare och stora satsningar har genomförts avseende individuell kompetensutveckling på alla nivåer i organisationen. Efter fleråriga diskussioner startade en satsning med målet att kvalitetscertifiera hela verksamheten enligt ISO 9000 vid årsskiftet 2001/2002.

Millennieskiftet blev lugnt, men effekterna av föregående års orkan Carola blev stora i årets bokslut, ca 2 Mkr. Vädrets makter har ändå varit goda, så våra vinterväghållningspengar kan utnyttjas för att reglera stormskadorna. Inom förvaltningen är omsättningen på avdelningschefer relativt stor. Ny renhållningschef och energichef har rekryterats och arbetet med fastighetschefsrekrytering pågår. Möjligheten att rekrytera personal till teknisk verksamhet hotar emellertid att bli ett stort problem i framtiden. En satsning på förnyelse har därför genomförts. Projekt som "Den skånska vägen", "Hållbara Integrerade Tekniska System" och "Simlinge" spelar härvid en stor roll för att ge Trelleborg ett utvecklingsorienterat ansikte, som kan attrahera framtidens tekniker.

Under året har arbetet med nämndsverksamheten vidareutvecklats. Serviceutskottet har avvecklats efter utvärdering av arbetet och ett verksamhetsråd har inrättats för Gislövs hamn. Arbetet med trafiksäkerhet och miljö har fått en ny tyngdpunkt i det så kallade MöTs-arbetet, där bl a Vägverket, industrin och Polisen är samarbetspartners. Förvaltningsledningen har under året tagit mycket aktiv del i det övergripande utvecklingsarbetet inom kommunen. Resurser har ställts till kommunkansliets förfogande, bl. a för arbetet inom den så kallade Utvecklingsenheten. De olika verksamhetsområdena redovisas avdelningsvis, men det finns ett antal projekt som bidragit till att vidareutveckla förvaltningen.

Efter problemen i Vemmerlöv 1999 fick Norra Grönby otjänligt vatten i början av året. Marknadskontakten fungerade vid detta tillfälle utmärkt. I Vemmerlöv genomfördes ett antal åtgärder och diskussionerna med byalagen avslutades. Avloppspumpstationen P3 havererade under sommaren och gav upphov till stora bekymmer under några månader. Anläggningen byggdes om och har nu avsedd funktion.

Renhållningsverksamheten har stabiliserats efter övertagandet av alla ytterområden. Arbetet med Sysav:s konsortialavtal och kretsloppsplan har bedrivits, samtidigt som lokal översyn av renhållningsordning med avfallsplan genomförts.

Fjärrvärme och naturgas har i många år varit konkurrenter i Trelleborg. I kampen om värmeförsörjning av Pergos lager blev åter naturgasen vinnare. I samband med etablering av tomatodlingen på öster fick dock de olika energislagens konkurrenskraft ny belysning.

De nya låga elpriserna hos TEFAB har tillsammans med låga nätavgifter bidragit till mycket låga och konkurrenskraftiga priser. Detta gäller också för renhållnings- och VA-verksamheterna enligt de nyckeltalsstudier som genomförts.

Fastighetsavdelningen har prägats av en kraftfull omstrukturering. Äldreboendet överförs till Trelleborgshem och arbetet fokuseras på skolor och förvaltningsbyggnader. Yrkesinspektionens besök har lett till kraftfulla åtgärder med avseende på såväl skydd som hälsa. Scenen i Stadsparken har byggts om och våra yrkesmän lämnar Scan, som avyttras för annan verksamhet.

Arbetet med Vångavallen och en friidrottsanläggning har varit okonventionellt och intensivt, eftersom ambitionen varit att utnyttja anvisad arbetskraft. Resultatet blir gott, men kommer att visa sig först nästa år.

Gatumiljön har under året vidareutvecklats. Projekt som S:ta Gertruds väg, Stavstenvägen och Hedvägens förlängning bidrar till förbättring av den lokala miljön. Fingerade olyckor, exempelvis på S:t Nicolai Plan, bidrar tillsammans med ett vidareutvecklat samarbete med Vägverket inom MöTs-projektet till en bättre förståelse för villkoren i trafiken. Hastighetsbegränsning till 30 km/tim är

en av förvaltningens hetaste frågor såväl nu som i framtiden.

Småbåtshamnarna drivs för första året inom ramen för verksamheten. Smygehamn är ett fortsatt stort problem, liksom Västra hamnen. Gislöv, med "Blå Flagg", samt Skåre är glädjeämnen, liksom det välfungerande verksamhetsrådet på Gislöv.

Parken är som vanligt en källa till såväl glädje som sorg. Prakten, som lockar och gläder såväl innevånare, turister som närboende, medför återigen överskridna kostnadsramar och inget växthus kan förnyas. Skärpta uppföljningar och sänkt ambitionsnivå blir följden, eftersom inga nya pengar tillförts verksamheten och skolgårdarna prioriteras.

Avslutningsvis är det dags för bredband. Förutsättningarna är goda, eftersom ett fiberkabelnät värt ca 5 Mkr redan etablerats mellan stödjepunkter i den tekniska infrastrukturen. Staten har angett möjligheter till bidrag, men samtidigt hot om utförsäljning av ägande. "Det behövs kreativa ägare" säger statens utredare.

Kreativitet är något som finns i verksamheten. Detta kommer att tas tillvara i aktiva kompetensutvecklingsprogram, som ska bidra till att ytterligare skärpa vår konkurrensförmåga i framtiden.

Ekonomiskt utfall

Förvaltningen har under året inom de skattefinansierade verksamheterna använt ca 6.600 tkr mer än årsbudget. Ombudgeterat överskott från tidigare år på 9.500 tkr har till stor del använts.

Stormen i december 1999 innebar att kostnaderna ökade med 2.000 tkr.

Mät och kartverksamheten har under året haft personalavgångar som har lett till minskade intäkter. För låga timpriser är också en viktig anledning till minskade intäkter.

Serviceavdelningen har haft problem med införandet av ett nytt förrådssystem, vilket ökat personalkostnaderna.

Gatuavdelningen uppvisar ett positivt utfall mot budget. Det beror på att vintern har varit mildare än normalt och innebär att vinterväghållningsmedel ej utnyttjats. Intäkterna från externa arbeten har varit högre än budgeterat. Småbåtshamnarna uppvisar ett underskott med ca 695 tkr på grund av algproblem i Smygehamns hamn. Inom

barmarksunderhållet har ett flertal större drift och investeringsprojekt utförts.

Parkavdelningen uppvisar ett underskott på 3.300 tkr. I bokslutet saknas intäkter för arbeten utanför avdelningen på ca 400 tkr vilka faktureras under 2001. I årets resultat finns även kostnader för stormskador med 866 tkr.

Fastighetsavdelningen erhöll ett nollresultat. Ett flertal större åtgärder genomfördes i slutet av året och den planerade energieffektiviseringen gav inte önskat resultat. Av åtgärderna kan nämnas, sanering inomhusmiljö på Pilevallskolan, Klämmans förskola och Månssonska villan. På grund av myndighetskrav har ett flertal åtgärder genomförts. Automatiska brandlarm har satts upp, utemiljöer på förskolor har förbättrats.

Inom de taxefinansierade avdelningar uppvisar Energi elnät ett positivt resultat på 1.869 tkr. I detta resultat ingår en aktieutdelning från ELEF på 842 tkr. Sänkningen av elnättaxan har resulterat i en intäktssänkning på 1.600 tkr.

Vatten och Avlopp uppvisar ett underskott mot årsbudget på 1.100 tkr som hänförs till haveri i pumpstation P3. Sedan tidigare år har VA ett underskott på 6.000 tkr.

Renhållningen uppvisar ett underskott som hänförs till höjd deponiskatt, införandet av återvinningskatt, utredning för behovsanpassad hämtning samt verksamhetsförändringar.

NYCKELTAL	2000	1999
Nettokostnad per invånare	1 536	1 605
Gatuunderhåll (kr/kvm)	18,31	18,83
Parkyta (kr/kvm)	5,30	5,83
Gsn lokalkostnad exkl lokalvård (kr/kvm)	788,00	760,00
Utmatad energimängd (GWh)	302,8	313,1
Antal abonnenter (VA)	9753	9658
Hushållssopor (ton)	9919	9647
RESULTAT (tkr)	2000	1999
Intäkter	393 354	369 252
Kostnader	-452 384	-430 602
Kommunbidrag	53 881	66 730
Resultat	-5 149	5 380
Nettoinvesteringar	-37 632	-44 391

Skolnämnd

- **Kvalitetsredovisning**
- **Slopad timplan**
- **På tiondelen av en sekund**

Det är bara några av de händelser som kännetecknat verksamheten i Trelleborgs skolor under 2000. Mycket av arbetet kom att präglas av den nya skolplanen som implementerades ute i förskolor och skolor. Trelleborgs skolplan har fått stor och berättigad uppmärksamhet.

Under sensommaren sjösattes det stora förändringsprojekt som antagligen också kommer att ge eko runt om i Sverige - Trelleborg skall bli en spjutspets bland landets skolor år 2005. Den politiska visionen kommer under de närmaste åren att omsättas i praktisk handling. I förändringsarbetet ingår också bildandet av familjecentra där skolan och socialförvaltningens personal kommer att arbeta tillsammans.

Under 2000 ökade elevantalet i grundskolan med 100-talet elever, motsvarande fyra klasser. Vid höstterminens start, 000901, fanns 5.071 elever från sex år och upp till årskurs nio i kommunens skolor. Ytterligare 1.305 barn i åldrarna mellan ett och fem år var inskrivna i förskolan. Inom skolförvaltningen arbetar cirka 1.300 personer.

För första gången genomfördes en kvalitetsredovisning av samtliga enheter. Denna är tänkt att genomföras årligen.

Fler godkända elever

Antalet elever med godkända betyg ökade under året. Efter vårterminen saknade nitton procent av eleverna godkända betyg i de nödvändiga ämnena. En speciell åtgärdsgrupp tillsattes för att komma till rätta med detta. Vid höstterminens slut i december månad hade 21 procent icke godkända betyg, ett år tidigare var siffran 27 procent.

Det estetiska programmet startade på Söderslättsgymnasiet i samband med höstterminsstarten. Programmet har tre inriktningar - musik, bild & form samt drama. 27 elever antogs till utbildningen. Det är glädjande att Trelleborg nu kan erbjuda ytterligare ett populärt program på hemmaplan. Tidigare har Trelleborgseleverna fått söka sig till Vellinge eller Malmö för att kunna gå det estetiska programmet.

Hotell- och restaurangprogrammet är ett annat exempel på en uppskattad utbildning som numera med stor framgång bedrivs i Trelleborg. Idag är detta program fördubblat med fyrtio elever i varje årskull.

Lokalfrågan har varit aktuell också under 2000. På Vannhögsskolan tvingas man än en gång att ta till tillfälliga lösningar för att bereda plats åt alla eleverna. Även på Modeshögsskolan byggdes en paviljong som stod klar till höstterminsstarten.

Lokalförslagsplanen måste revideras som en följd av beslutet om maxtaxa i förskola. Tidigare såg det ut som om "puckeln" i barnkullarna skulle vara över, men som en följd av maxtaxan kommer ytterligare barn att söka förskoleplats, vilket gör att det finns behov av fler platser.

Trelleborg är en av de 79 kommuner i landet som deltar i försöket med slopad timplan. Det ger skolorna större möjligheter att själv utforma undervisningen.

Barn lär barn

I Trelleborg finns flera exempel på okonventionella metoder i undervisningen. Ett exempel på detta är "service learning"- projektet på Pilevallsskolan. Under några lektioner varje vecka finns eleverna i årskurs 4-6 på äldreboende, förskolor, i parkförvaltningen eller i de lägre årskurserna på skolan. Här hjälper de till med olika former av arbetsuppgifter och får på så sätt en inblick i arbetslivet. Pilevallsskolan är pionjärer med den här formen av praktisk utbildning vars modell hämtats från USA och England. I Anderslöv praktiseras med framgång "Peer education", där högstadiungdomar lär sina jämnåriga om farorna med droger.

Söderslättsgymnasiet kom i blickpunkten genom trafiksäkerhetsprogrammet "På tiondelen av en sekund". I början av oktober fingerades en trafikolycka utanför skolan. Syftet var att informera om riskerna med alkohol och bilkörning, och bakom projektet stod bl.a. MHF, NTF och Trelleborgs kommun. "På tiondelen" är den första övningen i sitt slag i Europa och tillvägagångssättet kom att debatteras flitigt i media. Den utvärdering som gjorts av Stockholms universitet visar att benägenheten att dricka alkohol i kombination med bilkörning minskat kraftigt bland eleverna på Söderslättsgymnasiet. Övningen har också gett upphov till två TV-program som sänds under februari 2001.

IT-projektet ITis, informationsteknik i skolan, rullade vidare under millenniets första år. Samtliga

elever och lärare i Trelleborgs skolor har idag tillgång till egen e-postadress via First Class-systemet. I första omgången utbildades 228 lärare för att på bästa sätt utnyttja ITis. Denna utbildning kommer att fortsätta. Att eleverna har tillgång till datorer i skolan är viktigt ur demokratisk synvinkel. Också den som inte har egen dator hemma får möjlighet att lära sig använda den nya tekniken.

Individuella planer

Under hösten kom de första individuella utvecklingsplanerna till stånd. 2001 skall alla elever i Trelleborg ha egna, individuellt utformade planer. Dessa planer görs upp i samråd mellan elever, lärare och föräldrar och kan ses som en förädling av utvecklingssamtal som förekommit under en följd av år.

En ny skolbuss har köpts in under året. Numera är samtliga ordinarie bussar försedda med säkerhetsbälten.

Larmet om BSE - galna ko-sjukan – under senhösten, tvingade skolmåltdspersonalen att i all hast lägga om matsedeln. Inom skolmåltderna deltog man i projektet elektronisk handel, något som på sikt kan få stor betydelse för den här verksamheten.

Skolförvaltningen startade under året ett utvecklingsprogram för samtliga assistenter inom förvaltningens administration. Syftet är att skapa effektiva och enhetliga administrativa rutiner, att i ännu högre grad ta tillvara de möjligheter som IT-systemen erbjuder samt att på olika sätt ge möjligheter för den här personalkategorin att utvecklas i sitt arbete

Också under 2000 lyckades det oss att i det närmaste fullt ut rekrytera behöriga lärare till vakanta tjänster. Närheten till Lärarhögskolan är antagligen en bidragande faktor till att Trelleborg inte har samma svåra situation som på andra håll i landet, även om vi tvingas konkurrera om arbetskraften på en marknad där tillgången är mindre än efterfrågan.

Ekonomiskt utfall

Jämfört med 1999 har skolnämndens totala kostnader ökat med 23 Mkr. De största posterna är ökade personalkostnader på 19 Mkr där 15 Mkr avser löneökningar. Interkommunala kostnader avseende gymnasieutbildningar har ökat med 3 Mkr. 2000 års intäkter är 6 Mkr lägre än 1999. Minskningen avser interkommunala ersättningar för gymnasieutbildning.

Sammantaget gör detta att nettokostnaden ökat med 29 Mkr jämfört med föregående år.

För 2000 redovisar skolnämnden en avvikelse på + 8,3 Mkr jämfört med tilldelad ram, inklusive ett tilläggsanslag på 14 Mkr. Lönerna för lärarförbunden förväntades öka med 4% fr o m den 1 april 2000. Utfallet blev däremot 4 % fr o m 1 oktober. Det innebar att löneökningarna blev ca 5,4 Mkr lägre än beräknat. Uppdragsutbildningar inom framförallt vårdgymnasiets vuxenutbildning samt interkommunala ersättningar inom kommunal vuxenutbildning gav ett överskott på sammanlagt 1,6 Mkr. Resterande överskott finns fördelat på de olika verksamheterna.

Den personalförstärkning som påbörjades under höstterminen har under år 2000 kostat 1,1 Mkr. Dessutom tillkommer kostnader för timlöner avseende december som utbetalades under januari 2001. Inom grundskola och förskola har en successiv förstärkning skett under hösten. I slutet på höstterminen har förstärkningen omfattat cirka 15 årsarbetare.

På gymnasiet har skett en förstärkning på det individuella programmet och på fordonsprogrammet med sammanlagt motsvarande 1 årsarbetare.

Inom vuxenutbildningen har en förstärkning gjorts på Ordverkstaden som framförallt arbetar med elever som har läs-och skrivsvårigheter.

Investeringar

Totalt har skolnämnden gjort investeringar på 4,3 Mkr. IT-investeringar och övrig utrustning uppgår till 1,4 Mkr. Köket på Köpingskolan, Liljeborgskolans ombyggnad är projekt som helt har slutförts under året.

NYCKELTAL	2000	1999
Nettokostnad per invånare	12 485	11 838
Antal barn i förskola	1305	1299
Antal barn i fritidshem	1088	1081
Antal elever, grundskola	4590	4508
Antal elever, gymnasieskolan		
1999 inkl vårdgymnasiet	1486	1679
RESULTAT (tkr)	2000	1999
Intäkter	87 194	91 884
Kostnader	-566 966	-544 407
Kommunbidrag	488 112	441 661
Resultat	8 340	-10 862
Nettoinvesteringar	-4 346	-15 233

Socialnämnd

- **Kostnaderna för socialbidrag fortsätter att minska**
- **Silverängen och Kastanjegården 2 invigda**
- **Mimers hus på väg mot ett förverkligande**

Arbetet inom socialnämnden har under det gångna året präglats av en satsning på boende för äldre, demenshandikappade och psykiskt funktionshindrade samtidigt som verksamheten inom LSS och hem för vård och boende tar allt större resurser i anspråk.

I början av året beslutades om en nedläggning av Östergården. Avvecklingen startade i början av sommaren och första etappen var klar när nya äldreboendet Silverängen på Fagerängen stod klart. Den 27 augusti öppnades det nya boendet med 27 platser. Efter en omröstning bland de boende, personalen och vårdtagarna i distriktet bestämde man sig bland många goda förslag för Silverängen.

Under april 2001 kommer nya äldreboendet Halla 2 att stå klart att tas i drift. Tjugotre lägenheter står klara för inflyttning i början av april. Med detta kan Östergårdens avveckling etapp 2, genomföras, och därmed läggs ett inte ändamålsenligt äldreboende ner. Verksamheten på Silverängen och Halla 2 erbjuder de boende betydligt högre kvalitet med moderna lägenheter och personaltäthet.

Drygt hälften av lägenheterna på Fagerängen och Halla 2 kommer att disponeras av demenshandikappade. Förutom behovet av fler bostäder för denna grupp ökar också behovet av korttidsboende för äldre. I december 2000 startade ett korttidsboende på Fagerängen med plats för sex boende. Verksamheten erbjuder möjlighet till boende under kortare perioder för att på så sätt avlasta anhöriga.

Den genomförda omstruktureringen av boendet för äldre – och omsorgstagare medförde periodvis under året ett totalt lägre platsantal. Detta ledde till en ökad kostnad för medicinskt färdigbehandlade, särskilt under sommarmånaderna.

Mimers hus

I samverkan med Region Skåne startar Trelleborgs kommun en så kallad mellanvårdsenhet med ett

delat ansvar för kostnaderna. Syftet är att erbjuda vårdtagare och patienter möjlighet till återhämtning före återgång till särskilt eller eget boende. Avsikten är också att tona ner begreppet ”medicinskt färdigbehandlad”.

Psykiatri

I april 2000 öppnade nya psykiatrienheten Kastanjegården med boende för sju personer. Som en följd av detta har psykiskt funktionshindrade som tidigare bott på vårdhem i andra kommuner kunnat flytta hem.

Rehabiliteringen på Ekan har fortsatt att utvecklas under året. I Södra Åby har ett nytt projekt, Basilikan, satts igång.

LSS

Arbetet inom LSS, lag om stöd och service till vissa funktionshindrade, har ökat under året. Detta gäller såväl gruppboende som fritids- och dagverksamhet. Verksamhetsområdet personlig assistans ökar framförallt när det gäller omfattning av insatser för enskilda vårdtagare. För övrigt är antalet personer som beviljats insatser i stort sett oförändrat. Verksamheten samordnas sedan drygt ett år tillbaka av en enhetschef med placering inom LSS-sektionen.

Också efterfrågan på insatser avseende ledsagar-service och avlösarservice har ökat.

Hem för vård och boende

Behovet av vård av barn och ungdomar ökade markant under året.

Kostnaderna för externa vårdköp ökade under 2000 med drygt sex miljoner kronor.

Socialbidrag

Arbets- och försörjningsenheten har nu varit i gång ett år. Verksamhetens huvudinriktning är att byta passivt socialbidrag mot aktivt sysselsättning och således minska antalet bidragsberoende. Socialbidragskostnaderna minskade under året med 2,2 miljoner.

Socialnämnden arbetar fortlöpande för att nå de nationella målen som är formulerade i de lagar som styr nämndens verksamhet – Socialtjänstlagen, Hälso- och sjukvårdslagen, Lagen om stöd och service till vissa funktionshindrade samt den nationella handlingsplanen för äldre och handikappade. Under hösten påbörjades arbetet med att ta

fram ett samlat dokument med de politiska målen för hela verksamhetsområdet. Arbetet kommer att fortsätta under 2001.

Fotnot: I januari 2001 togs beslut i kommunstyrelse och kommunfullmäktige att bygga om delar av Östergården till äldreboende. Arbetet påbörjades omedelbart och första etappen kommer att stå klar under våren.

Ekonomiskt utfall

Nämnden redovisar en nettokostnad på 381 Mkr, vilket ger ett budgetunderskott på 19,1 Mkr. Större delen av budgetavvikelsen härrör från verksamhetsområdena LSS och psykiatri samt individ- och familjeomsorg. Dessa verksamheter har ett sammanlagt underskott på 16,7 Mkr.

Kostnaderna för externa vårdköp för ungdomar och vuxna missbrukare uppgick till 17,7 Mkr och gav ett underskott på 7,8 Mkr. Kostnadsökningen hänförs främst till barn och ungdomar där antalet vård dygn fördubblats. Antalet vård dygn ökade totalt med 2.946 dygn.

Kostnaden för Kastanjegården 2 samt för de vårdtagare som finns på privata vårdhem utanför kommunen blev 1,6 Mkr högre än budget eftersom nya vårdtagare tillkommit.

Kostnaden inom LSS-verksamheten ökade med 5,8 Mkr. Verksamhetsområdet personlig assistans uppvisar ett underskott med 2,4 Mkr.

Vård och omsorg om äldre omsluter 212,5 Mkr och är därmed det största verksamhetsområdet. Under 2000 uppvisar verksamheten en budgetavvikelse på 2,2 Mkr och beror till största delen på kostnader för medicinskt färdigbehandlade.

NYCKELTAL	2000	1999
Nettokostnad per invånare	9 917	9 196
Antal platser vårdboende	428	428
Bruttokostnad/plats	367 364	349 682
Antal platser hem för vård eller boende	24,5	17,5
Bruttokostnad/plats	720 408	675 552
RESULTAT (tkr)	2000	1999
Intäkter	85 919	80 339
Kostnader	-467 019	-431 874
Kommunbidrag	362 000	342 192
Resultat	-19 100	-9 343
Nettoinvesteringar	-3 365	-2 805



Resultaträkning

(Mkr)		2000	1999
Verksamhetens intäkter	Not 1	411,2	398,4
Verksamhetens kostnader	Not 2	-1 376,4	-1 324,9
Avskrivningar		-42,1	-40,8
Verksamhetens nettokostnader		-1 007,3	-967,3
Skatteintäkter	Not 3	852,8	775,0
Generella statsbidrag och utjämning	Not 4	203,1	199,8
Finansiella intäkter	Not 5	13,7	11,3
Finansiella kostnader	Not 6	-14,0	-16,3
Resultat före extraordinära poster		48,3	2,5
Extraordinära intäkter	Not 7	0,0	51,6
Extraordinära kostnader		0,0	0,0
Årets resultat		48,3	54,1

Finansieringsanalys

(Mkr)		2000	1999
Tillförda medel			
Resultat före extraordinära poster		48,3	2,5
Försäljning av anläggningstillgångar		8,6	1,9
Minskning av långfristiga fordringar		0,0	0,0
Ökning av långfristiga skulder		0,0	0,0
Justering ej rörelsekapitalpåverkande poster		42,1	40,8
Rörelsekapitalpåverkande extraord.poster		0,0	51,6
Justering ej rörelsekapitalpåverkande poster		24,9	30,3
Summa tillförda medel		123,9	127,1
Använda medel			
Nettoinvesteringar		105,6	71,5
Övrig ökning av anläggningstillgångar		98,6	0,0
Ökning av långfristiga fordringar		0,0	0,0
Minskning av långfristiga skulder		3,6	3,5
Övriga rörelsekapitalpåverkande poster *)		60,5	0,0
Summa använda medel		268,3	75,0
Förändring av rörelsekapital		-144,4	52,1
*) Förändrad klassificering av semesterlöneskulden			
Specifikation av förändrat rörelsekapital			
Förändring av förråd		-0,1	0,2
Förändring av kortfristiga fordringar		71,3	19,7
Förändring av kortfristiga skulder		-94,3	-20,5
Förändring av likvida medel		-121,3	52,7
Summa förändrat rörelsekapital		-144,4	52,1
Likvida medel 31/12		202,6	323,9

Balansräkning

(Mkr)		2000-12-31	1999-12-31
TILLGÅNGAR			
Anläggningstillgångar			
Materiella anläggningstillgångar			
Mark, byggnader och tekniska anläggningar	Not 8	865,2	852,5
Maskiner och inventarier		37,3	35,6
Övriga materiella anläggningstillgångar		5,8	7,0
Finansiella anläggningstillgångar	Not 9	114,8	18,2
Summa anläggningstillgångar		1 023,1	913,3
Omsättningstillgångar			
Förråd	Not 10	3,5	3,6
Fordringar	Not 11	167,3	96,0
Kortfristiga placeringar	Not 12	68,2	185,2
Kassa och bank	Not 13	134,4	138,7
Summa omsättningstillgångar		373,4	423,5
SUMMA TILLGÅNGAR		1 396,5	1 336,8
EGET KAPITAL, AVSÄTTNINGAR OCH SKULDER			
Eget kapital			
Eget kapital	Not 14	1 039,5	966,7
därav årets resultat		48,3	54,1
Summa eget kapital		1 039,5	966,7
Avsättningar			
Avsättningar för pensioner och liknande förpliktelser		30,6	76,2
Andra avsättningar		0,0	58,2
Summa avsättningar	Not 15	30,6	134,4
Skulder			
Långfristiga skulder	Not 16	52,4	56,0
Kortfristiga skulder	Not 17	274,0	179,7
Summa skulder		326,4	235,7
SUMMA EGET KAPITAL, AVSÄTTNINGAR OCH SKULDER		1 396,5	1 336,8
ANSVARSFÖRBINDELSER			
Borgensåtaganden	Not 18	389,4	367,8
Pensionsförpliktelser ej bland skulder eller avsättningar inkl löneskatt	Not 19	641,9	644,4
Leasing av anläggningstillgångar	Not 20	18,1	13,8

Panter & ansvarsförbindelser

(tkr)

Tillgångar inom linjen

Bostadsrätter:		
Brf Rosenhäll, Anderslöv, Fastighetsnämnden (1 lgh)	2,7	
Brf Örnungen, Anderslöv, Fastighetsnämnden (1 lgh)	8,9	11,7
Övrigt:		
Gemensamt med bostadsrättsföreningen Solheden erhållet statsbidrag för förskolelokal (avkastningen tillgodoförs kommunens, såsom en del av hyreskostnaden)		
Bankbehållningen 2000-12-31		28,9
SUMMA		40,6

Borgensåtaganden och övriga ansvarsförbindelser:

AB Trelleborgshem		363.554,9
SBAB:s, Venantius och BKN´s utgående kapitalfordran för sådana statliga bostadslån till egnahem och småhus med bostadsrätt där kommunen kan antas ha tecknat förlustansvar upp till ett belopp som motsvarar 40% av låneskulden vid förlusttillfället. Uppgiften är av statistisk karaktär.		
		21.556,7
Övriga ansvarsförbindelser		
Sydvästra Skånes Avfalls AB	1.674,0	
Sydslättens Ryttdarförening	101,6	
Borgen för kommunens andel i Sydvästra Skånes Avfalls AB´s pensionsåtaganden (KF 9/79)	2.254,8	
Borgen för Kemiavfalls pensionsåtaganden (KF 7/82)	170,6	4.201,0
SUMMA		389.312,6

Kommunens värdehandlingar

Organisation/objekt	Antal	Nominellt värde
Aktier och andelar		
Malmöhushälsan AB	1 000	100 000
AB Trelleborgshem	67 350	6 735 000
Kommunaktiebolaget	19	1 900
Östersjöterminalen AB	1 500	1 500 000
Sydvästra Skånes Avfalls AB	1 241	1 241 000
Trelleborg Hamn AB	12 083	1 208 300
AB Folkets Hus & Park, Trelleborg	50 000	500 000
Trinova AB	2 500	250 000
Trelleborg Energiförsäljning AB	1 000	1 000 000
Malmöhus läns vårdhemsförbund upa	943	23 575
Malmöhus läns företagareförening upa	27	270
Bostadsrätter		
Riksbyggens Brf Trelleborgshus nr 6	1	
Riksbyggens Brf Solheden	1	
Riksbyggens Brf Hallabacken	1	
Riksbyggens Brf Trelleborgshus nr 21, nr 0602	1	
Riksbyggens Brf Trelleborgshus nr 21, nr 0601	1	
Inteckningar		
Tomten nr 2 kvarteret Loftgången i Trbg		376 000
Skegrie 6:94, Skegrie socken (säkerhet för lån till idrottsföreningen Altona)		100 000
Torshög 1:27, Gylle socken (säkerhet för lån till Gylle Allmänna Idrottsförening)		100 000
Anderslöv 2:67, Anderslövs socken, jämte pantförsäkring (säkerhet för kommunal borgen till Sydslättens Ryttaförening)		450 000
Dalköpinge 6:22		1 100 000
Trelleborg Ponny 5		620 000
Borgensförbindelser		
HSB Malmö Ekonomiska förening för HSB:s bostadsrättsförening Ovalens åtagande enligt exploateringsavtal avseende delar av fastigheten Anderslöv 19:18.		
Förvaltningsaktiebolag Romulus åtagande för Pimpinellan i Trelleborg AB:s avtal om parkeringsköp av 1991-03-07.		
Nils-Sture Strand med fleras åtagande enligt exploateringsavtal avseende fastighet Stora Beddinge 14:18 med flera.		

Noter

(Mkr)	2000	1999	(Mkr)	2000	1999
Not 1 Verksamhetens intäkter			Not 6 Finansiella kostnader		
Intäkter	723,0	694,0	Räntekostnader	-4,7	-4,8
Interna poster	-311,8	-295,6	Räntekostnader pensionsavsättning	-1,5	-2,0
Summa	411,2	398,4	Nedskrivning av kortfristiga placeringar	-3,8	-9,1
Not 2 Verksamhetens kostnader			Realisationsförluster	-0,5	0,0
Kostnader	-1 758,2	-1 696,9	Avskrivning av fordringar	-0,3	-0,5
Interna poster	311,8	295,6	Nedskrivning av finansiella anläggningstillgångar	-3,1	0,0
Kalkylerade kapitalkostnader	98,4	106,1	Övriga finansiella kostnader	-0,1	0,0
Personalförsäkringar och utgående pensioner	-263,6	-251,7	Summa	-14,0	-16,4
Intern personalförsäkring	235,2	222,0	Not 7 Extraordinära intäkter		
Summa	-1 376,4	-1 324,9	Realisationsvinst försäljning aktier	0,0	51,6
Not 3 Skatteintäkter			Summa	0,0	51,6
Skatteintäkter	836,5	765,2	Not 8 Mark, byggnader och tekniska anläggningar		
Slutavräkning 1998	0,0	9,8	Mark	20,1	14,6
Slutavräkning 1999	3,8	0,0	Skolfastigheter	264,9	269,1
Prognos slutavräkning 2000	12,5	0,0	Vårdhem, förskolor och fritidshem	59,6	109,9
Summa	852,8	775,0	Gator, vägar och parker	157,7	149,6
Not 4 Generella statsbidrag			Hamnanläggningar	12,1	1,1
BIDRAGSINTÄKTER			Tekniska anläggningar	164,1	164,6
Generellt statsbidrag	248,9	251,0	Pågående ny-, till- och ombyggnad	44,2	0,0
Inkomstutjämnning	75,0	77,6	Övriga fastigheter och anläggningar	142,5	143,6
Särskilt statsbidrag, moms	4,2	1,9	Summa	865,2	852,5
Kostnadsutjämnning	-33,5	-50,7	Bokfört värde i januari		
BIDRAGSKOSTNADER			Fastighetsförvärv	10,4	21,1
Mellankommunal justering	-1,5	-4,9	Fastighetsförsäljning	-57,5	-5,9
Momsavgift (Ludvika)	-79,4	-75,1	Bruttoinvesteringar	94,1	56,5
Införandeavdrag	-10,6	0,0	Investeringsbidrag	-5,8	-6,0
Summa	203,1	199,8	Avskrivningar	-35,7	-40,1
Not 5 Finansiella intäkter			Reavinst fastighetsförsäljning	8,6	5,7
Ränteintäkter	8,3	8,5	Nedskrivning sanering skolor	-1,4	0,0
Aktieutdelning	2,6	1,9	Summa	865,2	852,5
Realisationsvinster	0,6	0,0	Not 9 Finansiella anläggningstillgångar		
Förfallna köpoptioner	1,0	0,0	Aktier och andelar	8,6	8,6
Övriga intäkter	1,2	0,9	Långsiktig placering	96,6	0,0
Summa	13,7	11,3	Bostadsrätter	1,3	1,3
			Utlämnat lån HB Eurogate	8,0	8,0
			Övriga utlämnade lån	0,3	0,3
			Summa	114,8	18,2

(Mkr)	2000	1999	(Mkr)	2000	1999
Not 10 Förråd			Not 17 Kortfristiga skulder		
Tekniska nämndens förråd	3,0	3,2	Leverantörsskulder	29,0	49,6
Diverse förråd/lager	0,5	0,4	Arbetsgivaravgifter	16,5	15,7
Summa	3,5	3,6	Löneskatt	15,3	2,5
Not 11 Fordringar			Upplupna kostnader och företbet intäkter	13,4	13,4
Kundfordringar	48,3	45,4	Utgående mervärdesskatt	10,4	14,7
Företbet kostn och upplupna intäkter	5,0	21,1	Anställdas källskatt	16,2	15,8
Ingående mervärdesskatt	15,4	21,7	Avräkning kommunala bolag	22,7	28,9
Fordran skatteintäkter	40,8	0,0	Amortering långfristig skuld	3,6	3,5
Fordringar koncernföretag	54,9	0,0	Upplupna räntor	2,4	2,6
Övriga fordringar	2,9	7,8	Semesterlöneskuld	60,6	0,0
Summa	167,3	96,0	Upplupna pensionsutbetalningar	56,7	0,0
Not 12 Kortfristiga placeringar			Övriga kortfristiga skulder	27,2	33,0
Aktier	5,7	29,9	Summa	274,0	179,7
Nordbanken räntefond	62,5	60,5	Not 18 Borgensåtaganden		
Telia obligationslån	0,0	48,2	Borgen och andra förpliktelser gentemot kommunens företag	363,6	336,6
Wasakronan obligationslån	0,0	46,6	Borgens- och förlustansvar för egnahem och småhus*	21,6	26,8
Summa	68,2	185,2	Övriga förpliktelser	4,2	4,4
Not 13 Kassa, bank, postgiro			Summa	389,4	367,8
Kassa	0,1	0,1	* För 2000 har SBAB, Venatius och BKN beräknat kommunens förlustansvar på statliga bostadslån till ett belopp motsvarande 40% av låneskulden. Specifikation framgår på sidan 30.		
Postgiro	25,4	47,7	Not 19 Ansvarsförbindelser		
Bank	108,9	90,9	Enligt beräkningar från KPA uppgick ansvarsförbindelsen för pensioner	516,6	518,6
Summa	134,4	138,7	Löneskatt avseende ansvarsförbindelsen	125,3	125,8
Not 14 Eget kapital			Summa	641,9	644,4
Eget kapital vid årets början	996,7	912,6	Not 20 Leasingavtal		
Årets resultat	48,3	54,1	Kommunen har tecknat avtal om finansiell leasing av anläggnings- tillgångar.	18,1	13,8
Justering slutavräkning 1999	24,5	0,0	Garanterat restvärde för de 113 kontrakten är 6,9 Mkr.		
Summa	1 039,5	966,7			
Not 15 Avsättningar					
Avsättning övriga pensioner	10,1	44,4			
Avsättning garantipensioner	14,5	16,9			
Avsättning löneskatt	6,0	14,9			
Semesterlöneskuld fr o m 2000 kortfristig skuld	0,0	58,2			
Summa	30,6	134,4			
Not 16 Långfristiga skulder					
Ingående skuld	56,0	59,5			
Amortering nästkommande år	-3,6	-3,5			
Summa	52,4	56,0			

Driftredovisning

Nämnd/styrelse (tkr)	Intäkter	Kostnader	Nettokostnad 2000	Budget- avvikelse	Nettokostnad 1999
Kommunstyrelsen	26 940	-97 412	-70 472	3 010	-53 426
Hamnverksamheten	78 437	-51 495	26 942	21 242	-9 658
Upplevelsenämnden	22 783	-77 754	-54 971	-481	-54 749
Miljönämnden	1 454	-4 972	-3 518	-50	-3 215
Räddningsnämnden	16 862	-35 612	-18 750	94	-17 428
Byggnadsnämnden	1 341	-5 192	-3 851	332	-2 855
Tekniska nämnden	393 354	-452 384	-59 030	-5 130	-61 350
<i>varav nätverksamheten</i>	<i>39 983</i>	<i>-38 115</i>	<i>1 868</i>	<i>350</i>	<i>1 231</i>
Skolnämnden	87 194	-566 966	-479 772	8 340	-452 523
Socialnämnden	85 919	-467 019	-381 100	-19 100	-351 535
Nämndernas verksamhet	714 284	-1 758 806	-1 044 522	8 257	-1 006 739
Finansiering	1 536 938	-444 125	1 092 813	32 332	1 009 227
Extraordinära intäkter	0	0	0	0	51 570
SUMMA	2 251 222	-2 202 931	48 291	40 589	54 058
<i>Exkl affärsverksamhet</i>	<i>2 132 802</i>	<i>-2 113 321</i>	<i>19 481</i>	<i>18 997</i>	<i>62 485</i>

Kommentarer

Trelleborgs kommun redovisar ett resultat på 48,3 Mkr. Resultatet är 40,6 Mkr bättre än förväntat.

Nämndernas verksamheter hade intäkter på 714,3 Mkr och kostnader på 1.758,8 Mkr. Nettokostnaden blev 8,3 Mkr lägre än budgeterat.

Kommunstyrelsens överskott härleds till största delen från medel för arbetsmarknadspolitiska åtgärder.

Hamnverksamhetens överskott överföres till hamnens investeringsfond för finansiering av pågående investeringar.

Byggnadsnämnden har ett överskott jämfört med budget eftersom förvaltningen haft ett antal vakanta tjänster under året, samt fick överskottet från föregående år ombudgeterat.

Tekniska nämnden har ett underskott på 5,1 Mkr. Underskottet hänförs främst till parkverksamheten, samt de taxefinansierade verksamheterna vatten- och avlopp samt renhållning.

Skolnämndens kostnadsökningar beror främst på förändringarna av de interkommunala ersättningarna för gymnasieskolan samt på ökade kostnader för löner och på utökning av personalen.

Det underskott som socialnämnden har jämfört med budget är orsakat av ökade kostnader för omhändertagande av medicinskt färdigbehandlade, ökade kostnader för hem för vård och boende samt på ökade kostnader till följd av Lagen om stöd och service till vissa funktionshindrade.

Inom finansiering har ett överskott uppkommit på 32 Mkr. Skatteintäkter och generella statsbidrag har blivit 23 Mkr bättre än budget.

Investeringsredovisning

Nämnd/Styrelse (tkr)	Nettoinvestering 2000	Budget	Avvikelse	Nettoinvestering 1999
Kommunstyrelse (exkl hamn)	6 740	20 634	13 894	19 206
Hamnverksamheten	52 026	103 700	51 674	0
Upplevelsenämnd	1 398	971	-427	1 868
Räddningsnämnd	137	1 543	1 406	243
Teknisk nämnd	37 632	60 015	22 383	32 178
<i>varav nätverksamhet</i>	<i>4 678</i>	<i>9 640</i>	<i>4 962</i>	<i>3 645</i>
Skolnämnd	4 346	3 805	-541	15 243
Socialnämnd	3 365	2 943	-422	2 805
SUMMA	105 644	193 611	87 967	71 543

Större nettoinvesteringar (tkr)

Projekt	2000	T o m 1999	1231	Prognos	Tot budget	Avvikelse
Ombyggnad Trelleborg International	25 333	0	70 000	70 000	0	
Nya ramper till "Travebron"	15 704	0	30 000	30 000	0	
Inköp Skonaren 1 (Trbg International)	5 681	0	5 681	3 700	-1 981	
Ombyggnad Kontinentkaj läge 6	2 853	0	2 853	0	-2 853	
Nytt PA-system	1 788	0	3 206	3 206	0	
Företagsetableringar	3 378	0	6 050	6 050	0	
Hedvägens förlängning	5 604	0	13 400	13 400	0	
BBP Flinthög 3	2 303	0	3 272	3 272	0	
Vatten o avlopp Kvävereduktion	749	20 639	26 290	26 290	0	
Köpingeskolan nytt kök	1 610	5 649	7 260	7 000	-260	
Ombyggnad Liljeborgsskolan	645	14 586	15 231	15 000	-231	
Ombyggn Kråkvinkeln 60 (fd pers hälsan)	1 357	2 437	3 821	3 500	-321	

Redovisningsprinciper

Leverantörsfakturor inkomna efter årsskiftet, men hänförliga till redovisningsåret har i huvudsak skuldbokförts och belastat årets redovisning.

Utställda fakturor efter årsskiftet, men hänförliga till redovisningsåret, har fordringsförts och tillgodoräknats årets redovisning.

Löner, semesterersättningar och övriga löneförmåner har redovisats enligt kontantmetoden.

Avsättningar för pensionsåtagandena redovisas enligt den så kallade blandmodellen. Det innebär att pensionsförmåner som intjänats till och med år 1997 redovisas som ansvarsförbindelse medan garanti- och visstidspensioner samt pensionsförmåner intjänade från och med år 1998 redovisas bland avsättningar.

Individuell del av pensionsavgiften intjänade från och med 1998 redovisas som kortfristig skuld.

Semesterlöneskulden, d v s personalens sparade semesterdagar inkl kostnader för arbetsgivaravgift redovisas som kortfristig skuld.

Sociala avgifter har bokförts i form av procentuella personalomkostnadspålägg i samband med löneredovisningen. Skulder för december har periodiserats.

Uppdragstagare 33,06 %
Övriga anställda 39,26 %

Statsbidragsfordringar har periodiserats, d v s tillgodoförts årets redovisning.

Kostnadsräntor på lån för tiden fram till årsskiftet redovisas som upplupen räntekostnad, vilket innebär att den del av räntekostnaden som löper fram till årsskiftet och avser tidsperioden under 2000 har belastat årets redovisning.

Amorteringar för nästkommande år har bokförts som kortfristig skuld och därmed minskat de långfristiga skulderna. Beräknade amorteringar för nästa år grundar sig på lånebilagan för budget 2000.

Anläggningstillgångar upptas till anskaffningskostnaden minus eventuella investeringsbidrag, med avdrag för gjorda avskrivningar.

Omsättningstillgångar värderas till anskaffningsvärdet, eller det verkliga värdet om detta är lägre.

Kapitalkostnader består dels av linjär avskrivning, d v s lika stora belopp varje år beräknat på objektens anskaffningsvärden, dels av intern ränta på bokförda värden med 7 %.

Ord & Begrepp

Anläggningskapital är skillnaden mellan anläggningstillgångar och långfristiga skulder, dvs bundet eget kapital i anläggningar.

Anläggningstillgångar är fast och lös egendom avseende för stadigvarande bruk.

Avskrivningar är en planmässig värdenedsättning av anläggningstillgångar.

Avsättningar har införts i den nya redovisningslagen och avser förpliktelser som är hänförliga till räkenskapsåret eller tidigare räkenskapsår och som på balansdagen är säkra till sin förekomst men ovissa till belopp och/eller till den tidpunkt då de ska infrias. Som exempel kan nämnas avsättning för pensioner.

Balansräkningen visar kommunens ekonomiska ställning den 31/12. Den visar hur kapitalet används (tillgångar) och hur det anskaffats (eget kapital, avsättningar och skulder).

Eget kapital är den del av kommunens totala kapital som finansierats med egna medel och består av anläggningskapital och rörelsekapital.

Finansieringsanalysen visar hur kommunen fått in medel och hur dessa använts under året. Skillnaden mellan tillförda och använda medel ger förändringen av rörelsekapitalet under året.

Internränta är en kalkylmässig kostnad för det kapital (bundet i anläggningstillgångar) som utnyttjats av verksamheterna.

Kapitalkostnader är summan av intern ränta och avskrivningar.

Kommunbidrag är den del av kommunens skattemedel som tillförs respektive nämnd för att finansiera nettokostnaderna. Nämndernas resultat blir därmed detsamma som avvikelse mot budget.

Kortfristiga skulder består av kortfristiga lån och skulder hänförliga till den löpande verksamheten, dvs skulder på högst ett år.

Likviditet är ett mått på kommunens betalningsberedskap på kort sikt. Måttet visar således kommunens finansiella styrka på kort sikt. 100 % anses vara ett minimivärde.

Långfristiga skulder är skulder med en löptid överstigande ett år. Kommande års amortering redovisas som kortfristig skuld.

Nettodriftkostnader är driftkostnader efter avdrag för de intäkter som finns inom respektive verksamhet, t ex driftbidrag, avgifter och diverse ersättning. Nettodriftkostnaden finansieras med skattemedel.

Nettoinvesteringar är investeringsutgifter efter avdrag för investeringsbidrag. Nettoinvesteringarna framgår av investeringsredovisningen.

Omsättningstillgångar är lös egendom som inte är anläggningstillgångar, dvs likvida medel, kortfristiga fordringar och förråd.

Periodisering görs för att hänföra kostnader och intäkter till den redovisningsperiod som de tillhör.

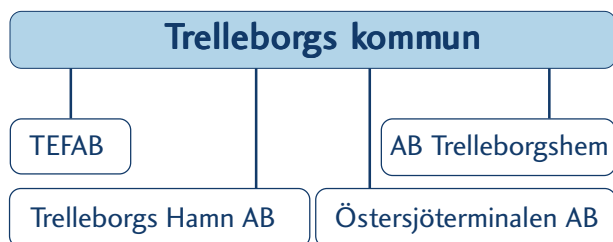
Resultaträkningen visar årets finansiella resultat och hur det uppkommit.

Rörelsekapital är skillnaden mellan omsättningstillgångar och kortfristiga skulder.

Soliditet anger hur stor del av tillgångarna som är finansierade med eget kapital. Måttet visar finansiell styrka på lång sikt. Ju högre soliditet desto större ekonomiskt handlingsutrymme.

Sammanställd redovisning

Trelleborgs kommun bedriver verksamheter i förvaltnings- och bolagsform. Koncernen omfattar Trelleborgs kommun och bolag i vilka kommunen har ett bestämmande eller väsentligt inflytande över. I den sammanställda redovisningen har endast bolag medtagits, där kommunen har mer än 50% ägande.



Dotterbolagen

AB Trelleborgshem (100 %)

Bolaget är kommunens allmännyttiga bostadsföretag, som äger och förvaltar 1.797 bostadslägenheter och 146 lokaler. Bolagets omsättning är 98,2 Mkr. Resultatet före bokslutsdispositioner och skatt är 4,4 Mkr. Årets resultat uppgår till 3,1 Mkr.

Trelleborgs Energiförsäljning AB (TEFAB) (100 %)

TEFAB:s verksamhet är produktion och handel med energi. Bolagets omsättning är 40,3 Mkr. Resultatet före bokslutsdispositioner och skatt är 2,0 Mkr. Årets resultat uppgår till 1,6 Mkr.

Östersjöterminalen AB (100 %)

Bolaget bedriver förvaltning och uthyrning av fastigheter. Omsättningen är 2,4 Mkr. Resultatet före bokslutsdispositioner och skatt är 0,2 Mkr. Bolaget uppvisar ett nollresultat för året.

Trelleborgs Hamn AB (50,35 %)

Bolagets huvudsakliga verksamhet är godshandling. Omsättningen är 77,3 Mkr. Resultatet före bokslutsdispositioner och skatt är 2,8 Mkr. Årets resultat uppgår till 1,4 Mkr. Övriga ägare är TT-Line AB (25,22 %), Sweferry AB (12,75 %), Skånska Lantmännen (6,27 %), Trelleborg AB (5,41 %).

Följande bolag ingår ej i den sammanställda redovisningen.

Kommunens ägarandel redovisas inom parantes.

Trinova AB (50 % av A-aktierna)

Bolagets verksamhet är att allmänt stödja näringslivet i Trelleborgs kommun. Bolaget har en person anställd. Omsättningen är 0,2 Mkr. Resultatet före bokslutsdispositioner och skatt är -0,2 Mkr vilket är lika med årets resultat. Övriga ägare är Trelleborgs företagareklubb (50 %) och 15 B-aktieägare.

AB Folkets Hus och Park (23 %)

Bolagets verksamhet är att bedriva lokaluthyrning. Antalet anställda är åtta personer. Omsättningen är 2,8 Mkr. Resultatet före bokslutsdispositioner och skatt är 3,8 Mkr. Årets resultat uppgår till 3,3 Mkr. Övriga ägare är Folkets Hus fondförening (5%) och övriga (72%).

Kommentarer

Den sammanställda redovisningen i aktiebolagslagen och i offentlig verksamhet har delvis olika syften. I det förstnämnda fallet avser man att klarlägga koncernens årsresultat och skydda mot för hög utdelning i moderbolaget.

När det gäller kommuner vill man med den sammanställda redovisningen visa det totala åtagandet som kommunen har. Detta kan läggas till grund för analyser och ge ökade möjligheter till styrning av kommunens ekonomi oavsett om denna bedrivs i förvaltnings- eller bolagsform. För år 2000 uppgår koncernens totala egna kapital till 1.103,3 Mkr, varav 1.039,5 Mkr för kommunen. Verksamhetens nettokostnader för koncernen uppgår till 978,2 Mkr. Resultatet efter skatteintäkter och finansnetto uppgår till 56,3 Mkr. Koncernen visar år 2000 ett resultat på 54,6 Mkr. Soliditeten för koncernen uppgår till 57 % (1999 57 %) och till 74 % (1999 72 %) för kommunen. Koncernens långfristiga låneskuld uppgår till 454,2 Mkr, varav dotterbolagens långfristiga skuld utgör 401,8 Mkr.

Redovisningsprinciper

Kommunen är enligt kommunallagen skyldig att upprätta en sammanställd redovisning. Trelleborgs kommun och dotterbolag med mer än 50 % ägande utgör tillsammans koncernen Trelleborgs kommun. Den sammanställda redovisningen har upprättas enligt förvärvs- metoden med proportionell konsolidering. Proportionell konsolidering innebär att endast ägda andelar av dotterbolagens resultat- och balansräkningar tas med i den sammanställda redovisningen. Förvärvsmetoden innebär att det av kommunen förvärvade egna kapitalet i dotterbolagen har eliminerats. Därefter intjänat kapital liksom fondemissioner räknas in i koncernens eget kapital. Obeskattade reserver har vid konsolideringen tillförts eget kapital med 72 % och kortfristiga skulder med 28 %.

Den sammanställda redovisningen utgör ett sammandrag av kommunens och dotterbolagens resultat- och balansräkningar samt finansieringsanalyser. Då redovisningen endast skall visa koncernens relationer med omvärlden har interna poster eliminerats. Samtliga bolag har kalenderår som räkenskapsår. Då enhetliga redovisningsprinciper inte föreligger mellan kommunen och dotterbolagen uppfyller inte den sammanställda redovisningen i alla avseenden de krav som aktiebolagslagen föreskriver. Kommunens redovisningsprinciper är vägledande där avvikelser finns.

Den sammanställda redovisningen är grundad på preliminära uppgifter när det gäller de kommunala bolagen.

Personal/löner (Mkr)

		2000		1999	
	Antal	Löner	Antal	Löner	
Trelleborgs kommun	2 777	599,5	2 659	563,8	
AB Trelleborgshem	31	7,4	31	7,1	
TEFAB	0	0,0	0	0,1	
Östersjöterminalen AB	0	0,2	0	0,2	
Trelleborgs Hamn AB	74	21,7	64	19,3	
Summa	2 882	628,8	2 754	590,5	

Omsättning (Mkr)

	2000	1999
Trelleborgs kommun *	411,2	398,4
AB Trelleborgshem	98,2	96,2
TEFAB	40,3	50,3
Östersjöterminalen AB	2,4	2,6
Trelleborgs Hamn AB	77,3	58,9
Summa	629,4	606,4

* Verksamhetens intäkter exkl interna poster

RESULTATRÄKNING (Mkr)		2000		1999	
		Koncernen	Kommunen	Koncernen	Kommunen
Verksamhetens intäkter	<i>not 1</i>	526,6	411,2	525,2	398,4
Verksamhetens kostnader	<i>not 2</i>	-1 447,6	-1 376,4	-1 406,6	-1 324,9
Avskrivningar		-57,2	-42,1	-55,6	-40,8
Verksamhetens nettokostnader		-978,2	-1 007,3	-937,0	-967,3
Skatteintäkter		852,8	852,8	775,0	775,0
Generella statsbidrag och utjämning		203,1	203,1	199,8	199,8
Finansiella intäkter	<i>not 3</i>	12,6	13,7	11,8	11,3
Finansiella kostnader	<i>not 4</i>	-34,0	-14,0	-37,7	-16,3
Resultat före extraordinära poster		56,3	48,3	11,9	2,5
Extraordinära intäkter		0,0	0,0	51,6	51,6
Extraordinära kostnader		0,0	0,0	0,0	0,0
Skattekostnader		-1,7	0,0	-1,3	0,0
Årets resultat	<i>not 5</i>	54,6	48,3	62,2	54,1

FINANSIERINGSANALYS (Mkr)		2000		1999	
		Koncernen	Kommunen	Koncernen	Kommunen
Tillförda medel					
Resultat före extraordinära poster		56,3	48,3	11,9	2,5
Försäljning av anläggningstillgångar		11,5	8,6	2,5	1,9
Minskning av långfristiga fordringar		0,0	0,0	6,5	0,0
Ökning av långfristiga skulder		26,2	0,0	0,0	0,0
Rörelsekapitalpåverkande extraord.poster		0,0	0,0	51,6	51,6
Justering ej rörelsekapitalpåverkande poster		80,9	67,0	85,9	71,1
Summa tillförda medel		174,9	123,9	158,4	127,1
Använda medel					
Nettoinvesteringar		188,2	105,6	95,8	71,5
Övrig ökning av anläggningstillgångar		100,8	98,6	0,0	0,0
Minskning av långfristiga skulder		5,5	3,6	22,0	3,5
Ökning av långfristiga fordringar		0,0	0,0	0,0	0,0
Skattekostnader		1,7	0,0	1,3	0,0
Övriga rörelsekapitalpåverkande kostnader		60,6	60,5	0,6	0,0
Summa använda medel		356,8	268,3	119,7	75,0
Förändring av rörelsekapital		-181,9	-144,4	38,7	52,1
<i>Specifikation av förändrat rörelsekapital</i>					
Förändring av förråd		-0,1	-0,1	0,3	0,2
Förändring av kortfristiga fordringar		66,4	71,3	7,2	19,7
Förändring av kortfristiga skulder		-123,7	-94,3	-24,5	-20,5
Förändring av likvida medel		-124,5	-121,3	55,7	52,7
Summa förändrat rörelsekapital		-181,9	-144,4	38,7	52,1

BALANSRÄKNING (Mkr)	2000		1999	
	Koncernen	Kommunen	Koncernen	Kommunen
TILLGÅNGAR				
Anläggningstillgångar				
Materiella anläggningstillgångar				
Mark, byggnader och tekniska anläggningar <i>not 6</i>	1 392,1	865,2	1 314,2	852,5
Maskiner och inventarier	45,1	37,3	42,9	35,6
Övriga materiella anläggningar	5,8	5,8	7,0	7,0
Finansiella anläggningstillgångar	114,7	114,8	15,8	18,2
Summa anläggningstillgångar	1 557,7	1 023,1	1 379,9	913,3
Omsättningstillgångar				
Förråd	3,7	3,5	3,8	3,6
Fordringar <i>not 7</i>	166,6	167,3	101,0	96,0
Kortfristiga placeringar	68,2	68,2	185,2	185,2
Kassa och bank <i>not 8</i>	135,7	134,4	143,2	138,7
Summa omsättningstillgångar	374,2	373,4	433,2	423,5
SUMMA TILLGÅNGAR	1 931,9	1 396,5	1 813,1	1 336,8
EGET KAPITAL, AVSÄTTNINGAR OCH SKULDER				
Eget kapital,	1 103,3	1 039,5	1 025,5	966,7
<i>därav årets resultat</i>	<i>54,6</i>	<i>48,3</i>	<i>62,2</i>	<i>54,1</i>
Summa eget kapital	1 103,3	1 039,5	1 025,5	966,7
Avsättningar				
Avsättning för pensioner och liknande förpliktelser	30,6	30,6	76,2	76,2
Andra avsättningar	0,0	0,0	58,2	58,2
Summa avsättningar	30,6	30,6	134,4	134,4
Skulder				
Långfristiga skulder <i>not 10</i>	454,2	52,4	432,5	56,0
Kortfristiga skulder <i>not 9</i>	343,8	274,0	220,7	179,7
Summa skulder	798,0	326,4	653,2	235,7
SUMMA EGET KAPITAL, AVSÄTTNINGAR OCH SKULDER	1 931,9	1 396,5	1 813,1	1 336,8
ANSVARSFÖRBINDELSER				
Borgensåtaganden	389,4	389,4	367,8	367,8
Pensionsförpliktelser, ej bland skulder eller avsättningar inkl löneskatt	641,9	641,9	644,4	644,4
Leasing av anläggningstillgångar	18,1	18,1	13,8	13,8
STÄLLDA PANTER				
Pantbrev	49,9	0,0	49,9	0,0

Nothänvisningar

(Mkr)	2000	1999	(Mkr)	2000	1999
Not 1: Verksamhetens intäkter			Not 6: Mark, byggnader och tekniska anläggningar		
Trelleborgs kommun	411,2	398,4	Trelleborgs kommun	865,2	852,5
AB Trelleborgshem	98,2	96,2	AB Trelleborgshem	508,4	439,7
Trelleborgs Energiförsäljning AB	40,3	50,3	Trelleborgs Energiförsäljning AB	0,2	0,2
Östersjöterminalen AB	2,4	2,6	Östersjöterminalen AB	18,3	19,5
Trelleborgs Hamn AB	38,9	29,7	Trelleborgs Hamn AB	0,0	2,3
Interna poster	-64,4	-52,0	Summa	1 392,1	1 314,2
Verksamhetens intäkter	526,6	525,2			
Not 2: Verksamhetens kostnader			Not 7: Fordringar		
Trelleborgs kommun	1 376,4	1 324,9	Trelleborgs kommun	167,3	96,0
AB Trelleborgshem	60,1	57,5	AB Trelleborgshem	5,6	3,1
Trelleborgs Energiförsäljning AB	38,1	50,0	Trelleborgs Energiförsäljning AB	22,8	30,9
Östersjöterminalen AB	1,0	0,9	Östersjöterminalen AB	2,2	1,6
Trelleborgs Hamn AB	36,4	25,3	Trelleborgs Hamn AB	8,3	8,1
Interna poster	-64,4	-52,0	Interna poster	-39,6	-38,7
Verksamhetens kostnader	1 447,6	1 406,6	Summa	166,6	101,0
Not 3: Finansiella intäkter			Not 8: Kassa och bank		
Trelleborgs kommun	13,7	11,3	Trelleborgs kommun	134,4	138,7
AB Trelleborgshem	0,1	0,4	AB Trelleborgshem	0,1	0,1
Trelleborgs Energiförsäljning AB	0,1	0,0	Trelleborgs Energiförsäljning AB	0,0	0,0
Östersjöterminalen AB	0,0	0,0	Östersjöterminalen AB	0,0	0,5
Trelleborgs Hamn AB	0,2	0,1	Trelleborgs Hamn AB	1,2	3,9
Interna poster	-1,5	0,0	Interna poster	0,0	0,0
Summa	12,6	11,8	Summa	135,7	143,2
Not 4: Finansiella kostnader			Not 9: Kortfristiga skulder		
Trelleborgs kommun	14,0	16,3	Trelleborgs kommun	274,0	179,7
AB Trelleborgshem	21,4	21,3	AB Trelleborgshem	83,2	39,9
Trelleborgs Energiförsäljning AB	0,1	0,0	Trelleborgs Energiförsäljning AB	17,5	26,0
Östersjöterminalen AB	0,0	0,1	Östersjöterminalen AB	1,1	1,3
Trelleborgs Hamn AB	0,0	0,0	Trelleborgs Hamn AB	7,6	11,5
Interna poster	-1,5	0,0	Interna poster	-39,6	-37,7
Summa	34,0	37,7	Summa	343,8	220,7
Not 5: Årets resultat			Not 10: Långfristiga skulder		
Trelleborgs kommun	48,3	54,1	Trelleborgs kommun	52,4	56,0
AB Trelleborgshem	3,6	4,6	AB Trelleborgshem	400,5	374,2
Trelleborgs Energiförsäljning AB	1,6	0,2	Trelleborgs Energiförsäljning AB	1,0	1,9
Östersjöterminalen AB	0,0	0,5	Östersjöterminalen AB	0,3	1,3
Trelleborgs Hamn AB	1,1	2,8	Trelleborgs Hamn AB	0,0	0,0
Summa	54,6	62,2	Interna poster	0,0	-0,9
Bokslutsdispositioner	-1,7	-2,0	Summa	454,2	432,5
Årets resultat	56,3	64,2			
Förändring eget kapital	54,6	62,2			

www.trelleborg.se/ekonomi

Ansvarig utgivare	Agneta Sjölund
Foto och texter	Ingrid Wall
Redaktör och layout	Susanne Nilsson
Omslag	Gunilla Mann
Repro och tryck	Berlings Skogs AB
Inlaga	Munken cream 115 g
Omslag	Munken cream 200 g

©Trelleborgs kommun, mars 2001



Trelleborgs kommun, Rådhuset, 231 83 Trelleborg, Tel 0410-530 00

