

ÅRSREDOVISNING 2001



Trelleborgs kommun



Innehåll

Inledning

Trelleborg och framtiden	3
Fem år i sammandrag	4
Det hände i Trelleborg 2001	5

Förvaltningsberättelse

Förändringar under året	9
Ekonomisk analys	12
Finansiella placeringar	13
Personal	14

Verksamhet

Kommunstyrelse	16
Upplevelsenämnd	18
Miljönämnd	20
Räddningsnämnd	22
Byggnadsnämnd	24
Teknisk nämnd	26
Skolnämnd	28
Socialnämnd	30

Ekonomisk redovisning

Resultaträkning & finansieringsanalys	32
Balansräkning	33
Panter & ansvarsförbindelser	34
Kommunens värdehandlingar	35
Noter	36
Driftredovisning	38
Investeringsredovisning	39
Redovisningsprinciper	40
Ord & begrepp	41
Sammanställd redovisning	42

Trelleborg och framtiden

Trelleborg är en bra kommun. En bra kommun att växa upp i, att bo i, att gå i skola, jobba och bli gammal i. Generationers målmedvetna strävan att bygga ett robust samhälle har lagt grunden för detta. Detta arv skall vi förvalta och förädla. Måhända kan vi politiker ibland vara oeniga om medlen, men målet är lika för oss alla – ett trivsamt och tryggt Trelleborg.

Skolan spelar en mycket stor roll i utvecklingen av Trelleborg. Vi har spämt bågen högt – Trelleborg skall vara en spjutspets i landet 2005. Strategin är klar, arbetet i full gång – genom att föra samman samhällets resurser får vi en totalsumma som vida överstiger de enskildas insatser. Speciell omsorg skall vi ägna läs-förståelsen och språkutvecklingen. Ordet är nyckeln till framtida utveckling. Barnens självklara rätt till en bra start i livet är ledstjärnan i arbetet. Satsningarna på bl a Bastionskolan och Bäckaskolan kommer att följas av fler.

Äldrevården har under flera år varit prioriterad i vår kommun. Trelleborg har idag många äldreboenden med hög standard. Inte heller det här arbetet blir någonsin färdigt. I arbete med människor finns alltid utrymme för förbättringar. Genom att förändra arbetssituationen för personalen i äldrevården kan vi skapa bättre arbetsmiljö, till fromma både för vårdpersonal och vårdtagare. Med färre vikariat och fler heltidstjänster sänker vi overtidsuttaget vilket även gynnar ekonomin.

Trelleborg har i alla tider legat mitt i allfarvägen. Vår position som Porten mot Kontinenten är stark, men inte heller här kan vi slå oss till ro. Genom att utveckla hamnens verksamhet och planera för utökad trafik kan Trelleborg befästa sin ledande ställning. Planerna för att bygga om bangården kan göra att Trelleborg återtar en del av den järnvägstrafik som förlorats till konventionell sjöfart.

Utbyggnad av E6:an till motorväg är en förutsättning för en långsiktig fortsatt utveckling av Trelleborgs hamn och näringsliv. I många år har vi kämpat för att få denna självklara utbyggnad till stånd. Nu hoppas vi att beslutet är nära förestående. Ett ja till E6:an är förutsättningen för ett väl fungerande trafiksystem runt Trelleborgs centralort med Hedvägens förlängning

och en ringväg som ansluter till väg 9. Miljön är den stora vinnaren när trafiken dras runt istället för genom Trelleborg. Detta kommer att skapa nya möjligheter att utveckla stadskärnan. Idéer saknas inte. Södra delen av Rådhuskvarteret kommer att få attraktiva bostäder och butikslokaler med direkt anknäring till hamnen och havet. Omedelbart öster om Rådhuset planeras för bostäder med restaurang i bottenplanet. Då skapas också förutsättningarna för att förverkliga ett av trelleborgarnas stora önskemål – en uteservering på Rådhusorget sommartid. Genom att bygga bostäder för både unga och äldre i centrum får vi en levande stadskärna, dygnet runt.

Att bo bra är viktigt för de allra flesta. Vi vet att Trelleborg betyder boende med hög livskvalitet för många människor. De senaste åren har åtskilliga familjer slagit ner sina bopålar i Trelleborg, ofta som ett resultat av att man här funnit sitt drömhäus till en kostnad avsevärt lägre än på andra håll i regionen. Den tendensen förstärks och idag ser vi ett stort intresse att bosätta sig inte bara i centralorten utan också i Anderslöv och Skegrie. Vi planerar för att kunna fortsätta erbjuda prisvärda bostäder. Lantmännens område i Skegrie är ett exempel, Västervång och Dalköpinge ett annat. Om några år kommer Kurland att bli ett konkurrenskraftigt alternativ till Näset. Genom att köpa in ytterligare mark i området kan vi få ett område med plats för såväl bostäder som rekreation. Tomter med havet som granne kommer att stimulera inflyttningen ytterligare, något som stärker skattekraften och ökar våra möjligheter att fortsätta ge trelleborgarna en god kommunal service med oförändrad skatt.

Trelleborgs geografiska läge har haft stor betydelse när flera stora företag de senaste åren beslutat sig för att göra sina framtida investeringar i vår kommun. Totalt handlar det om investeringar i miljardstorlek. Ett starkt och väl fungerande näringsliv är förutsättningen för en stabil arbetsmarknad och en god långsiktig ekonomisk utveckling. Med bra beredskap i form av planer och mark står Trelleborg väl rustade att möta näringslivets behov också i framtiden. Ett sätt att göra detta är att förstärka kommunens personalstyrka med en EU-koordinator. Genom samarbete mellan kommun och näringsliv, i och utanför Sveriges gränser, kan vi bygga fler broar och stärka banden mellan Trelleborg och vår omvärld.

Egil Ahl, ordförande kommunstyrelsen

Fem år i sammandrag

	1997	1998	1999	2000	2001
Antal invånare	38 037	38 146	38 226	38 429	38 576
Skattesats (kr)*	19,48	19,48	19,61	19,61	19,61
Nettokostnader (Mkr)	831,0	857,9	967,3	1 007,7	1 084,6
Skatteintäkter inkl generella statsbidrag (Mkr)	860,7	905,0	974,8	1 056,0	1 125,1
Resultat före extraordinära poster (Mkr)	38,1	53,5	2,5	48,0	44,4
Årets resultat (Mkr)	38,1	53,5	54,1	48,0	44,4
Avskrivningar	52,4	39,3	40,8	42,1	45,0
Nettoinvesteringar (Mkr)	67,5	60,2	71,5	105,6	182,0
Låneskuld (Mkr)	62,8	59,5	56,0	52,4	48,9
Låneskuld/invånare (kr)	1 654	1 559	1 465	1 364	1 268
Eget kapital (Mkr) **	908,0	961,7	966,7	1 039,5	1 083,8
Eget kapital per invånare (kr) **	23 870	25 211	25 289	27 050	28 095
Likviditet (Mkr)	208,3	271,2	323,9	202,6	151,6
Soliditet % **	78	78	72	74,4	74,9
Utbetalda löner (Mkr)	521,4	528,9	567,7	599,5	632,6
Arbetsgivaravgifter (Mkr)	180,2	174,3	187,5	197,0	212,2
Antal årsarbetare ***	2 563	2 574	2 656	2 660	2 726

* From 1999 inkl skatteväxling i samband med gymnasiereformen.

**Soliditetens förändring mellan 1998 och 1999 är en följd av lagreglerat förändrat redovisningssätt avseende kommunens pensionsförpliktelser. I enlighet med rekommendation från Rådet för kommunal redovisning (nr 1 från 1997) justeras inte jämförelsetalen för detta. Övriga redovisningsdata från tidigare år har, för att erhålla jämförbarhet, justerats med hänsyn till förändrat redovisningssätt.

*** Beräknas numera enligt Kommunförbundets rekommendation om årsarbetstid på 1 700 timmar istället för 1 780 timmar. Antalet årsarbetare har justerats för tidigare år, för att erhålla jämförbarhet.

Det hände i Trelleborg 2001

Januari

Trelleborgs hemsida, www.trelleborg.se, har nypremiär. Sidorna är radikalt omarbetade och har fått flera nya funktioner. Möjligheten att säga sin mening genom insändare blir snabbt populär.

Gilda Johansson lämnar sin tjänst som kommundirektör och efterträds av biträdande kommundirektör Rutger Persson.

Klartecken för Trelleborgs nya stora villaområde – Västervång. Detaljplanen gör det möjligt att bygga cirka 130 småhus väster om Vannhögsskolan.



Trelleborgs skolbarn får chansen att visa hur de vill ha sin framtida skolmiljö. Drygt 130 tävlingsförslag lämnades in. Kreativiteten flödade. Eleverna vill ha såväl ridskola som ishockeyrink i anslutning till skolan. Vann tävlingen gjorde Modeshögs klass 4-6 c.



Projektet att förvandla Simlinge till en ekoby rörer stort intresse, kanske mer utanför Söderslätts gränser än innanför. En grupp japaner besökte byn för att se och lära om planerna.

Minnesdagen för Förintelsens offer genomförs för första gången i Trelleborg.

Efter larmen om risk för BSE-smitta i nötkött i Europa beslutar skolledningen att tills vidare bara servera garanterat svenskt nötkött i Trelleborgs skolor.

Februari

- Bygg ut Axel Ebbes konsthall! Planerna på en utbyggnad presenteras och väcker gillande hos trelleborgarna. Genom att komplettera den nuvarande konsthallen med ytterligare en byggnad, belägen inne i Stadsparken, och förbinda dem med en glasad gång skall Trelleborg få en kulturbyggnad som kan användas på många sätt.

Trelleborgs ekonomi är god löd rubrikerna när bokslutet presenteras. Ett kraftigt förbättrat resultat - 48 miljoner kronor - är effekten av bland annat ökade skatteintäkter. Låneskulden per trelleborgare är jämförelsevis mycket liten, drygt 1 300 kr.

Miljökontorets Johan Pettersson får hastigt packa sin resväska och fara till El Salvador. Där arbetar han som vattenexpert för att bistå människorna i det jordbävningsdrabbade området i Sydamerika.



I strålände vårsol tar TFF:s tränare Ole Mörk tillsammans med upplevelsenämndens ordförande Inga-Kari Seelbach Norin och kommunfullmäktiges ordförande Nils Gunnar Snygg första spadtaget till nya läktaren på Vångavallen.

Första etappen av Hedvägens förlängning invigs med ett välriktat klipp av Ingolf Christoffersen, fackordförande på Pergo. Den halvannan kilometer långa vägen förlänger Hedvägen ut till Pergos nya Europalager.

Mars



Det nya logistikcentrat och lagret för den globala golvtillverkaren Pergo invigs. Här lagras laminatgolvet i väntan på att transporteras ut till kunder över hela Europa. Här finns också kundservicen för stora delar av norra Europa samlad. Det kommunägda Östersjöterminalen AB har byggt anläggningen åt Pergo.

En ökad tendens av skadegörelse i Trelleborgs centrum föranleder protester från främst köpmän. Detta leder till ett möte med polisledningen med polismästare Hans Wranghult i spetsen. Bl a utlovas fler poliser under helger i Trelleborg

Projektet att skapa familjecentran fortsätter. För att kunna nå visionen om att Trelleborg skall vara en spjutspets bland landets grundskolor 2005 träffas företrädare från olika yrkesgrupper inom skol-, social- och upplevelseförvaltning till ett möte i Folkets Hus. En lång rad arbetsgrupper bildas.

April

TEFAB, Trelleborgs Energi Försäljnings AB, håller bolagsstämma. Här kan VD Lennart Lindsjö glädja trelleborgarna med att TEFAB levererar billig el. Trelleborg kommer på plats nummer fem bland landets kommuner när det gäller elpris. Skälet är att kommunen själv äger nätet samtidigt som man träffat förmånliga avtal om leverans av el.



Efter att ha varit mörk i drygt ett kvarts sekel, börjar Smygehuks fyr åter att lysa på Valborgsmässaafton. Tack vare ett samarbete mellan bland annat Trelleborgs kommun, hamnen, Sydkraft och fyrehistoriskt intresserade, kan fyren åter tas i bruk. Filmregissören Jan Troell trycker på knappen.

Maj

Trelleborg får besök av en elva personer stor delegation från Rechitsa i Vitryssland. Det är ett led i det samarbetsprojekt som Trelleborg som första kommun i landet driver tillsammans med en stad i Vitryssland. De vitryska gästerna arbetar bland annat inom utbildning och hälsovård och får titta på såväl förskola som skola, miljöarbete och naturskydd.



Näringslivsdagarna arrangeras för femte gången. Dock är det premiär för evenemanget

på Stortorget. Flytten visar sig vara lyckad, och även om vädret kunde varit lite bättre, så kom mycket mer folk för att se den bredd som näringslivet i Trelleborg kan visa upp. En efterföljande konsert i Stadsparken med Danne Stråhed lockar ca 3 000 besökare.

En av Europas största byggmaterialleverantörer, Lafarge, beslutar att etablera sig i Trelleborg med en ny taktegelabrik. Leran till tegelfabriken skall hämtas norr om väg 101.

Glädjen är stor när Miljödepartementet beviljar Trelleborg drygt tolv miljoner kronor till en rad projekt inom det så kallade Lokala Investeringsprogrammet, LIP. Det statliga bidraget skall kompletteras med en kommunal insats i samma storleksordning. Bland projekten finns restaurering av Åmossarna och utveckling av Albäcksområdet.

Samtliga niondeklassare i kommunen bjuds in till den traditionella dansaftonen Trycket i Folkets Park.

Juni



Trots stundtals dåligt väder lockar Jordbergafestivalen många besökare. I den gamla stenloggen bjuds på underhållning av bl a Staffan Scheja och Lill Lindfors.

Vångavallens nya läktare invigs i samband med Trelleborgs FF:s derby mot Malmö FF. Bollen rullade emellertid inte trelleborgarnas väg - matchen slutar med 0-4.

Spelmansstämman vid Smygehuk får långväga besök. Söderslätts folkdanslag har knutit kontakter med ett folkdanslag från Litauen vid ett framträdande i tyska Erfurt. Det leder till att litauerne i midsommartid kommer till Trelleborg och Sveriges sydligaste udde.

Juli



Trelleborg fortsätter sin satsning på skolan. Gymnasiet delas in i två huvudlinjer – teknik och estetik på Bastionskolan, humaniora och ekonomi på Nygatan. Söderslättsgymnasiet i Trelleborg är ett av landets största med runt 3 000 elever.

Trelleborg spelar en aktiv roll i den expansiva Öresundsregionen. De tio kommunerna i sydvästra Skåne ökade sin befolkning under år 2000 med sammanlagt 4 600 personer. I Trelleborg var ökningen 203 personer under 2000. Ökningen fortsätter också under första halvåret då antalet trelleborgare blir 158 fler.

Augusti

Den tänkta lokalen räcker inte till när Trelleborgs seniorer träffas i Rådhuset för att titta närmare på möjligheterna att bilda en lokalavdelning av SeniorNet. Avsikten är att också de något äldre skall få tillgång till Internets stora möjligheter.

Trelleborgs stad 750 år! Om några år - 2007 - fyller Trelleborg 750 år. Detta skall förstas firas rejält, och planeringen startar redan nu. En jubileumsbok finns med bland de många idéerna kring firandet.

Malmöföretaget Bona Kemi flyttar delar av sin verksamhet till Trelleborg. Kemi-koncernen investerar 200 miljoner i en ny anläggning på västra industriområdet.



Rådhuset förvandlas till operascen när Mikaelifesten traditionsenligt firas i månads-skiftet augusti-september. Sedan 1976 har trelleborgarna gått man ur huset för att träffa varandra, handla marknadskarameller, frestas av knallarnas utbud, åka karusell och mycket annat. Nytt för årets fest är att Rådhusets andra våning används för att sprida välljud ut över Rådhusstorget. En rad operettpärlor står på programmet liksom ett bejublat framträ-

dande av musicalartisten Christer Nerfont som sjunger från en stol uppe på ett bord (!) i sessionssalen.

September

Kommunstyrelsen beslutar vid sitt septembersammanträde att införa maxtaxa inom förskolan i Trelleborg.

En grupp borgmästare och högre kommunala tjänstemän från den tyska delstaten Mecklenburg-Vorpommern besöker Trelleborg under två dagar. Tillsammans med Kommunförbundet i Skåne studerar man bl a GIS, geografiska informationssystem.



Förslaget till översiktsplan väcker stort intresse bland trelleborgarna. Frågorna kring vår gemensamma framtid är många – hur blir det med pågatågen? Blir jag granne med ett vindkraftverk? Kan vi promenera och cykla längs kusten? Ett möte i Folkets Hus lockar många besökare. Under hösten kom det in många synpunkter till Stadsbyggnadskontoret.

Flickgruppen Viva la Diva från Gasverket i Trelleborg reser till Perzyze i Polen för att delta i en ungdomsfestival där. Deras framträdanden blir mycket uppskattade.

Agenda 21-arbetet rullar vidare och ett projekt som vänder sig till små och medelstora företag får många deltagare. Avsikten är att man genom tre frukostträffar skall öka intresset och medvetenheten kring miljöarbetet.

Oktober

Trelleborgs kommun säljer nära 17 000 kvm mark vid norra sidan av Engelbrektsgratan. Här skall AG:s Favör bygga en ny livsmedels-hall.

Rådhuset blir för en eftermiddag bakgrunds- miljö till en del scener i TV 4:s nya polisserie Talismanen. Den bygger på ett manus av Jan Guillou och Henning Mankell.

Turistbyrån flyttar till Hamngatan 9 och Centralarkivet flyttar till Garvaregården.

Budgetarbetet för 2002 är svårare än vanligt och kommunstyrelsen tvingas att ajournera mötet. Först den sista oktober kan budget- förslaget klubbas. Det betyder bl a ökade satsningar på skolan och äldreomsorgen. Skatten förblir oförändrad.



Kanske får tångeländet i Smyge sin lösning när SMHI tillsammans med Trelleborgs kommun bygger en simuleringsbassäng just invid sydligaste udden. Här kan man på ett verklig- hetstroget sätt studera vad som händer om man "förlänger" Sverige med en nära 60 meter lång pirarm.

November

Arkivens dag har som tema "Val och folk- valda". Valurnor, dokument och gamla bilder från de kommuner som 1967 blev till Trelle- borgs kommun väcker många gamla minnen till liv.

Regnet blåser bort och solen kommer fram genom molnen lagom till första spadtaget för den nya friidrottsarenan som placeras mellan Söderslättshallen och Vångavallen.

Tekniska nämnden blir som första kommu- nala nämnd i Trelleborg certifierade enligt ISO 9001/2000.

Via den nya tekniken med Internet och e-mail skapar kommunen opinion för att bygga ut E6:an till motorväg. En speciell hemsida öppnas för ändamålet och snabbt kommer många synpunkter från trelleborgare och andra.



Entusiastiska elever tar första spadtaget till nya Bäckaskolan, kommunens nya 7-9 skola på väster.

December

Trelleborgs Simsällskap, TSS, utses till årets lykttändare i Trelleborg. Anledningen är förstås de många framgångar som klubbens simmare skördat vid tävlingar världen över.

Jocå-teknik och ICA Maxi koras till årets företagare i Trelleborg för åren 2000 respek- tive 2001.

Trelleborgs kommun köper Skånska Lantmännens område i Skegrie. Avsikten är att bygga villor här i framtiden.

Som en kärlekshyllning till Trelleborg och Söderslätt – så kan man karakterisera den bok som Berndt Friberg skrivit på kommunens uppdrag. "Från kust till backland" heter den och blir en uppskattad julklapp under många granar.



Trelleborgs framtida blomsterprakt garanteras sedan kommunens nya drivhus invigs. Växthuset har varit efterlängtat i många år och tillkomsten firas bl a med tårta, prydd med en bild av stadens berömda palmer!

Bodil Francke-Ohlsson, tidigare representant för miljöpartiet i bl a miljönämnden och kommunfullmäktige, får första exemplaret av Tångräkan, det hederspris som Agenda 21 instiftat. Priset skall årligen delas ut till någon som arbetar för miljöns bästa i Trelleborg.

Förändringar under året

Under en lång följd av år har Trelleborg kunnat visa upp ett ökande befolkningsantal. Så också under 2001 då antalet trelleborgare blev 147 fler. Vid årsskiftet uppgick invånarantalet till 38 576.

Trelleborg är intressant inte bara som bostadsort – under året valde flera stora multinationella företag Trelleborg för sin framtida expansion. Kommunens utmärkta geografiska läge med goda förbindelser och med närhet såväl till Kontinenten som Öresundsförbindelsen har i flera fall haft avgörande betydelse för företagens lokalisering till Trelleborg.

För att kunna behålla Trelleborgs position är det dock av allra största betydelse att E6: an byggs ut till motorväg mellan Trelleborg och Vellinge. Mycket kraft har under året ägnats åt detta, såväl för att skapa opinion som att planera för den nya vägen och dess anslutningar. Första etappen av Hedvägens förlängning västerut är ett exempel, Översiktsplanens tankar om en framtida ringväg med anslutning till väg 9, ett annat. Arbetet med översiktsplanen har också lagt ramarna för Trelleborgs framtida utveckling, såväl vad gäller bostadsområden som industriområden och infrastruktur. För att trygga den långsiktiga planeringen har kommunen bl a köpt in ett stort markområde från Skånska Lantmännen i Skegrie samt cirka sju hektar mark i Kurland. Här, liksom på Västervång, Dalköpinge och i Anderslöv, planeras för bostadsbebyggelse. I stadskärnan finns tankar kring en förändring som bl a innebär nya bostäder i Rådhuskvarteret.

Investeringar

Hamngatan 9, gamla Ångkvarnen, stod färdig under året. Den totala kostnaden för ombyggnaden, inklusive köp av fastigheten och projektering, har uppgått till drygt 91 miljoner.

Stor vikt har under året lagts på de prioriterade områdena vård, skola och omsorg. Äldreboendet Bäckhästen invigdes under året, medan ombyggnaden av Smygehem kom igång.

Beslut togs under året om utbyggnad av såväl Bäckaskolan som Bastionskolan.

Näringsliv

Golvtillverkaren Pergo invigde under våren sitt nya Europalager och logistikcenter som det kommunala bolaget Östersjöterminalen byggt åt företaget på Västra Industriområdet. I omedelbar närhet planerar taktegel-tillverkaren Lafarge att bygga en ny fabrik för tillverkning av tegelpannor och kemi-koncernen Bona att uppföra en anläggning som skall producera golvlacker. Miljöprövning pågår i båda ärendena.

Arbetsmarknad

Arbetsmarknaden i Trelleborg har utvecklats bättre än i Skåne i övrigt. Vid årsskiftet var den öppna arbetslösheten i Trelleborg 3,8 procent av arbetskraften. I Skåne som helhet var siffran 4,2 procent. Riksgenomsnittet är dock lägre – 3,5 procent.

För att bättre kunna samla alla de verksamheter som syftar till att få ut människor på den reguljära arbetsmarknaden, förvärvade kommunen under året en fastighet i kvarteret Signalen vid Trelleborg Övre. Här får Arbets- och försörjningsenheten möjlighet att samordna sina olika resurser.

Under året sjönk kostnaderna för socialbidrag med nästan tjugo procent, vilket motsvarar 7,7 miljoner kronor. Ärendemängden har minskat från 900 hushåll i januari 2000 till 500 hushåll. I huvudsak beror detta på ett intensifierat arbete från handläggarnas sida, där stor vikt läggs vid individuella lösningar i varje enskilt ärende i syfte att uppnå målet självförsörjning.

Skatteunderlag

Kommunen har fortfarande ett eget skatteunderlag som understiger medelskattekraften i riket, dvs 91,3 % av riksgenomsnittet. Taxering 2000 redovisade en lägre utvecklings-takt gentemot riksgenomsnittet dvs 5,06 % för kommunen mot 5,65 % för riket. Detta trots en fortsatt gynnsam befolkningsutveckling och en god arbetsmarknadssituation. Orsakerna bakom den för kommunen sämre utvecklings-takten kommer att analyseras av personal- och ekonomikontoret. Det för kommunen lägre skatteunderlaget kompenseras såsom för tidigare år till stora delar genom inkomstutjämnningssystemet. Detta bidrag tillför 87 Mkr och redovisas tillsammans med de generella statsbidragen.

Resultaträkning

Verksamhetens kostnader och intäkter

Verksamhetens nettokostnader uppgick under året till 1 084,6 Mkr, vilket är en ökning med 8 %. Motsvarande ökning mellan 1999 och 2000 var 4%. Personalkostnaderna exkl pensionskostnader uppgick under 2001 till 910,8 Mkr och har ökat med 9% jämfört med 2000 då de var 838,8 Mkr. De största negativa avvikelserna mot budget hänförs till tekniska nämnden och socialnämnden. Hamnverksamheten fick under 2001 ett överskott på 31 Mkr som avsättes till hamnens investeringsfond.

Skatter och generella statsbidrag

Skatteintäkterna uppgick till 915,2 Mkr under året, vilket är en ökning med 7% jämfört med 2000. I skatteintäkterna ingår dels preliminär kommunalskatt med 882,7 Mkr (887,1 enligt budget), dels en positiv slutavräkning för 2000 med totalt + 11,9 Mkr samt en prognos för slutavräkningen för 2001 på + 16,8 Mkr. Dessa avräkningar för åren 2000 respektive 2001 beräknas och utbetalas utifrån en kollektiv avräkning för riket som helhet och ingår därför inte i den ursprungliga budgeten. I den totala skatteintäkten ingår också den tillfälliga inkomstskatten som staten tillskjutit under åren 1999-2001 i syfte att stärka den kommunal ekonomin. Denna utgör 3,8 Mkr inkl avräkning från tidigare år. Tillsammans ger dessa poster en positiv avvikelse mot budget på + 24,5 Mkr.

De generella statsbidragen blev 209,8 Mkr 2001, vilket är 6,6 Mkr bättre än budget.

Finansnetto

De finansiella intäkterna blev 6,9 Mkr högre än budgeterat. Det beror på högre ränteintäkter och återbetalning av moms som tidigare inbetalts till skattemyndigheten till följd av skatterevision 1995. De finansiella kostnaderna blev 4 Mkr lägre än föregående år. De finansiella placeringarna har värderats enligt lägsta värdets princip, dvs lägsta värdet av anskaffningsvärde och marknadsvärde. Marknadsvärdet var vid bokslutstillfället lägre än anskaffningsvärdet och en nedskrivning har skett med totalt 3 Mkr.

Årets resultat

Årets resultat blev 44,4 Mkr. Resultatet uppfyller väl det balanskrav som gäller enligt kommunallagen. Resultatet är ungefär på samma nivå som föregående år (48,3 Mkr). Det beror främst på ökade skatteintäkter, reavinster till följd av fastighetsförsäljningar och på att hamnen har ett driftöverskott.

Balansräkning

Den totala balansomslutningen uppgår till 1447,1 Mkr, vilket är en ökning sedan föregående års bokslut med 50,6 Mkr.

Soliditet

Soliditeten anger hur stor del av tillgångarna som kommunen finansierat med eget kapital. Soliditeten har ökat från 74% år 2000 till 75% år 2001 eftersom kommunens resultat tillförts eget kapital med 44,4 Mkr och den långfristiga upplåningen har minskat under året.

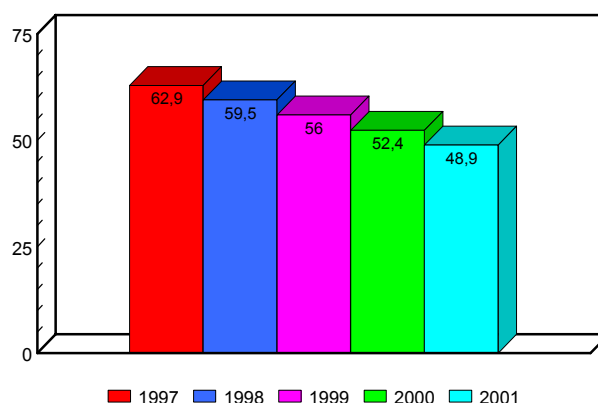
Likviditet

Kommunens likvida medel uppgick vid årsskiftet till 151,6 Mkr vilket är en minskning med 51 Mkr jämfört med föregående år, främst beroende på att kommunen under året ökat investeringsvolymen.

Långfristig upplåning

Under året har inga nya lån tagits. Beräknade amorteringar under 2002 på 3,5 Mkr har överförts till kortfristiga skulder. Kommunens långfristiga låneskuld har under året minskat för att vid årsskiftet uppgå till 48,9 Mkr.

Diagram 1 Förändring av långfristig skuld



Eget kapital

Kommunens eget kapital uppgår till 1 083,8 Mkr. Anläggningsskapitalet utgör 1 107,3 Mkr, vilket är en ökning under 2001 med 136,6 Mkr.

Årets nettoinvesteringar uppgår till 182 Mkr. Avskrivningar har gjorts med 45 Mkr och försäljning av anläggningstillgångar uppgick till 16,9 Mkr. Dessutom har amorteringar på upptagna lån skett med 3,5 Mkr.

Rörelsekapitalet uppgår till 5,9 Mkr och har under 2001 minskat med 93,5 Mkr. Rörelsekapitalets förändring framgår av finansieringsanalysen.

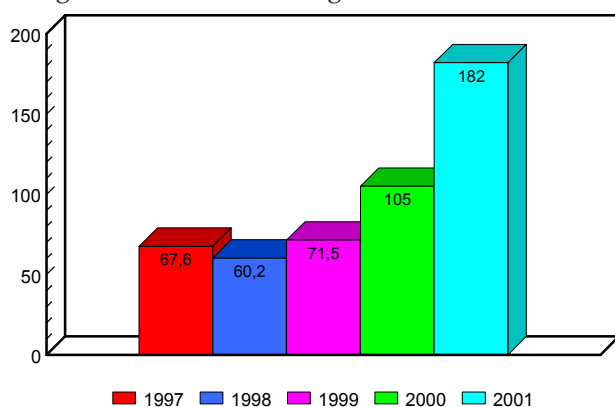
Investeringar

Under året har nettoinvesteringarna uppgått till 182 Mkr. Det är en ökning med 76,4 Mkr jämfört med 2000. Hamnens investeringar uppgick totalt till 82 Mkr.

Det största investeringsprojektet var ombyggnaden av Ångkvarnen som färdigställdes under 2001. Övriga större investeringar under året var Vångavallen 15,9 Mkr, fastighetsköp 11,6 Mkr, Smygehem som har påbörjats 12,9 Mkr, Östergården 4,4 Mkr, Hedvägens förlängning 6,2 Mkr och växthus 4 Mkr.

Årets investeringsbudget uppgick till 358 Mkr, därav återstår 176 Mkr. Det avser större projekt som startats under 2001 och som kommer att färdigställas 2002, bland annat återstår medel för Smygehem 21,8 Mkr, Bäckaskolan 65 Mkr, hamninvesteringar 29,6 Mkr, friidrottsanläggning 7,7 Mkr, renovering av museet 6 Mkr, olika projekt inom bostadsbyggnadsprogrammet 12,6 Mkr samt inventarier till Bäckaskolan och Smygehem 7,6 Mkr.

Diagram 2 Nettoinvesteringar



Externa utgifter och inkomster

Kommunens externa utgifter för driftverksamhet och investeringar uppgick till 1 679,6 Mkr och inkomsterna till 1 586,3 Mkr. Utgifterna för arbetskraft uppgick 2001 till 965,5 Mkr. Det är 57,5% av kommunens totala kostnader. I utgiften för arbetskraft ingår förutom lönekostnader, arbetsgivaravgifter, pensioner och personalsociala kostnader. I kostnader för pensioner ingår årets pensionsavgift och årets förändring av pensionsavsättningen, vilka uppgår till 26,6 Mkr. Av kommunens externa utgifter utgör 298 Mkr entreprenad och köp av verksamhet. Denna utgift har ökat under 2001 med 62 Mkr beroende på att utgifterna för investeringar har ökat. Kostnaderna för tjänster har ökat från 365,8 Mkr till 463,4 Mkr 2001.

Merparten av de externa inkomsterna utgörs av kommunalskatt och generella statsbidrag och uppgick till 1 125,1 Mkr, dvs 71% av de totala externa inkomsterna. De övriga externa inkomsterna, som består av taxor och avgifter, samt övriga statsbidrag och bidrag har ökat med 30 Mkr jämfört med 2000.

Diagram 3 Externa inkomster 1 586,3

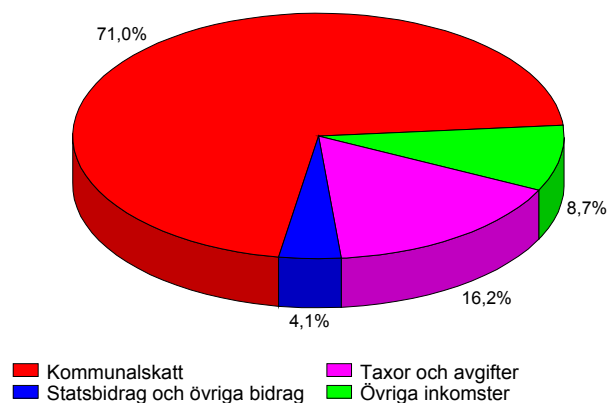
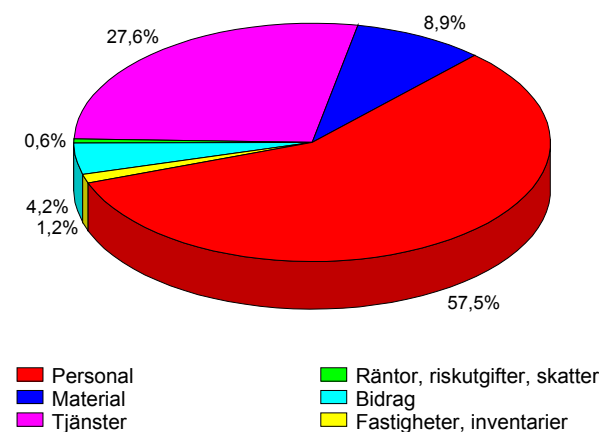


Diagram 4 Externa utgifter 1 679,6



Ekonomisk analys

Resultat och kapacitet	1997	1998	1999	2000	2001
Nettokostnadsandel inkl finansnetto (%)	96	94	100	95	96
Årets resultat (Mkr)	38,1	53,5	54,1	48,3	44,4
Soliditet (%)	78	78	72	74	75
Skattesats (kr)	19,48	19,48	19,61	19,61	19,61

Nyckeltalen **Resultat och kapacitet** visar den balans kommunen haft över sina intäkter och kostnader under året och över tiden. De visar också kommunens kapacitet för att möta finansiella svårigheter på lång sikt.

Risk och kontroll	1997	1998	1999	2000	2001
Likviditetsdagar	32	55	64	24	1,3
Balanslikviditet (%)	212	220	236	136	102
Borgensåtagande (Mkr)	407	387	368	389	433
Budgetavvikelse, resultat 2 (Mkr)	32,1	49,5	44,0	40,6	16,0

Nyckeltalen **Risk och kontroll** visar om det föreligger några risker som kan påverka kommunens resultat och kapacitet. De visar även vilken kontroll kommunen har över den ekonomiska utvecklingen.

Resultat och kapacitet

Trelleborgs kommun omsätter 1 485,3 Mkr och balansomslutningen är 1 447,1 Mkr. Mellan 1997 och 1999 minskade kommunens soliditet med 6%. Det beror på att kommunen under 1999 avsatte medel för pensioner, intjänade 1998-99. Under åren 2000-2001 har soliditeten ökat med 3% på grund av att kommunen haft positiva årsresultat.

Kommunens nettokostnadsandel inkl finansnetto uppgår under 2001 till 96%. Det visar hur stor del av skatteintäkter och statsbidrag som kommunen har använt till verksamheten. Under 1999 ökade nettokostnadsandelen, varav 3% på grund av avsättning till pensioner. För kommunens skattefinansierade verksamheter ökar nettokostnaderna mer än vad skatteintäkter och generella statsbidrag gör.

Risk och kontroll

Kommunens likviditet har fortsatt att minska under 2001. Under hösten 1999 antog kommunfullmäktige en finanspolicy. Kommunen placerade under 2000 en del av likviditeten långsiktigt. Investeringsvolymen 2000-2001 är högre än tidigare år. Självfinansieringsgraden har minskat, vilket har haft en negativ påverkan på likviditeten.

Borgensåtagandena uppgår till 433 Mkr och har ökat med 44 Mkr under 2001. Merparten av åtagandena avser kommunens bolag AB Trelleborgshem.

Avvikelsen mot budget är positiv för kommunen totalt. Nämndernas verksamheter har däremot en negativ avvikelse mot budget på 21 Mkr. Från och med 1999 ingår kostnader för intjänade pensioner. Under 1999 ingår en realisationsvinst för försäljning av aktier i Sydkraft med 51,6 Mkr. Hamnens driftresultat, skatteintäkter på 31 Mkr mer än budget och realisationsvinster till följd av fastighetsförsäljningar på 16,5 Mkr bidrog till stor del till 2001 års resultat.

Finansiella placeringar

Långsiktiga placeringar (kr)

Extern kapitalförvaltare	Bokfört värde	Marknadsvärde
Svenska aktier, inkl likvida medel	23 944 348	23 944 317
Svenska räntebärande värdepapper, inkl likvida medel	53 896 949	53 896 949
Globala aktier	15 953 744	15 953 744
Summa långsiktiga placeringar	93 795 041	93 795 010

Trelleborgs kommun har använt ett utomstående företag för uppföljning av den externa kapitalförvaltningen och sammanfattningen redovisas nedan.

”Vid utgången av år 2001 uppgick marknadsvärdet för kommunens värdepappersportfölj till 94,1 Mkr*. Vid föregående årsskifte var marknadsvärdet 97,4 Mkr*. Inga utflöden har skett ur portföljen under perioden.

Förvaltningsresultaten ligger hittills under kommunens långsiktiga målsättning för medlen. Målsättningen skall dock jämföras med resultaten på 5-årsbasis varför en jämförelse i dagsläget ej är rättvisande.

Under år 2001 uppgår avkastningen för den totala portföljen till -3,4%, vilket är 1% lägre än jämförelseindex. Carlsons förvaltning av svenska aktier har varit i linje med

jämförelseindex samtidigt som Handelsbankens förvaltning av svenska räntor har tappat något mot sitt jämförelseindex. Den samlade globala aktieförvaltningen har avkastat 3,1% lägre än jämförelseindex.

Sedan uppföljningens start i augusti 2000 har den totala portföljen avkastat -4,6% per år vilket är en överavkastning relativt jämförelseindex motsvarande 0,2% årligen. Positiva bidrag har kommit från Carlsons förvaltning av svenska aktier samt från den taktiska allokeringen mellan tillgångsslagen”.

* Differensen jämfört med marknadsvärde beror på att förvaltaren och SEB depå använder olika metoder för att fastställa marknadsvärdet. Trelleborgs kommun har valt att redovisa det lägsta av dessa.

Kortsiktiga placeringar

Aktier (kr)	Antal	Bokfört värde	Marknadsvärde
Electrolux B	10 300	1 256 600	1 596 500
Volvo B	9 000	1 408 500	1 561 500
Atlas Copco	8 500	1 717 000	1 980 500
Summa aktier		4 382 100	5 138 500
Övriga kortsiktiga placeringar (kr)		Bokfört värde	Marknadsvärde
Nordbanken räntefond		26 645 137	28 600 722
Summa kortsiktiga placeringar		31 027 237	33 739 222

Samtliga placeringar har värderats enligt lägsta värdets princip, dvs det lägsta av anskaffningsvärde eller marknadsvärde. De långsiktiga placeringarna har värderats som en portfölj och har nedskrivits med 3 Mkr.

Personal

Alltifrån att det kommunala vattensystemet används på morgonen, för att tappa upp vatten i kaffekokaren eller skölja tandborsten, till att barnen går i skolan eller att du på kvällen går till Badhuset och slappnar av en stund i den sköna bastun eller lånar en bok på Biblioteket har Trelleborgs kommuns personal varit närvarande i en eller annan form. Det visar hur viktig personalen inom Trelleborgs kommun är för trelleborgaren och andra på besök i kommunen.

För att såväl trelleborgaren som andra ska känna sig nöjda är det viktigt att våra tjänster håller mycket hög kvalitet, vilket i sin tur ställer krav på personalen. Det är därför av vikt att personalen ges bra förutsättningar i form av gott ledarskap och bra arbetsmiljö så att dess kompetens, motivation, initiativförmåga och servicekänsla kan få utrymme och komma användarna av de tjänster som produceras till nytta.

Antal anställda, antal anställningar och antal årsarbetare

Antal anställda

Vid beräkningen av antalet anställda i Trelleborgs kommun har indelning gjorts i tillsvidareanställda, visstidsanställda och anställda med särskilt visstidsförordnande. Det är enbart fysiska personer som räknas och inte antalet anställningar. Med tillsvidareanställda avses här de som inte har någon tidsbegränsad anställning. Till gruppen visstidsanställda räknas de som har tidsbegränsade anställningar, till exempel vikarier, men ej de som är visstidsanställda med timlön. Antalet tillsvidareanställda uppgick den 31.12 2001 till 2 899 personer. Jämfört med förra året har antalet tillsvidareanställda ökat med 88 personer. Antalet visstidsanställda uppgick till 508 personer och åtta personer var anställda med särskilt visstidsförordnande.

De särskilda visstidsförordnandena följer villkoren i det kommunala pensionsavtalet, vilket innebär full pension vid avgång efter tolv år. Visstidspension utgår om arbetsgivaren löser den anställda från sitt kontrakt innan tolvårsperioden gått till ända. Om innehavaren på eget initiativ vill lämna sin anställning

före utgången av två sexårsperioder, utgår inte visstidspension. Under perioden 2002-2004 kommer fem innehavare av särskilt visstidsförordnande att ha fullgjort två sexårsperioder.

Tillsvidareanställda med deltidstjänstgöring uppgick till 1 062 personer eller 36,6 procent av de tillsvidareanställda. Det är mest vanligt bland kvinnor att arbeta deltid. De utgör hela 93 procent av de deltidsarbetande.

Antal anställningar

För att få en bild av hur många anställningstillfällen det finns har antalet anställningar också räknats. Eftersom en person kan inneha flera olika anställningar är antalet anställningar högre än antalet anställda.

Antalet tillsvidareanställningar uppgick den 31.12 2001 till 2 911 och antalet visstidsanställningar uppgick till 509. I antalet visstidsanställningar ingår inte anställningar som är timavlönade.

Antal årsarbetare

Det finns flera olika definitioner av begreppet årsarbetare. Svenska Kommunförbundet föreslår emellertid att ett årsarbete ska omfatta 1 700 timmar vilket har använts här. För att underlätta jämförelse med föregående år har tidigare årsarbeten räknats om enligt Svenska Kommunförbundets rekommendationer.

Antal utförda årsarbeten, dvs arbetad tid inklusive mertid och övertid utförd av både tillsvidareanställda och visstidsanställda som omfattas av allmänna bestämmelser uppgick 2001 till 2 725,9. Det innebär att den arbetade tiden ökat med 66 årsarbetare i förhållande till föregående år. De timavlönades arbetstid uppgick under året till 175,6 årsarbeten jämfört med 178 föregående år.

	2001	2000
Kommunstyrelse	79,9	85,1
Upplivelsesförvaltning	91,2	95,6
Miljöförvaltning	8,1	8,9
Räddningstjänst	78,5	75,1
Stadsbyggnadskontoret	7,0	6,3
Kommunal Teknik	276,4	284,6
Skolförvaltning	1 240,3	1 171,2
Socialförvaltning	944,5	933,1
Summa	2 725,9	2 659,9

Lönekostnad

Lönekostnaden ökade under 2001 med 6 procent från 599,5 till 632,6 miljoner kronor.

Övertid

Under 2001 uppgick antalet mertids- och övertidstimmar till 80 865 vilket motsvarar 47,6 årsarbeten. Det är en minskning med 18,8 årsarbetare från föregående år.

Frånvaro på grund av sjukdom

PA-systemet är utbytt under året och det är i skrivande stund inte helt klarlagt hur uppgifterna i det gamla systemet räknades fram. Därför görs inga jämförelser med föregående år.

Antalet sjukdagar som presenteras nedan är räknade i arbetsdagar med hänsyn till sjukskrivningens omfattning. Det innebär att frånvaro under tio dagar för någon som är sjukskriven på halvtid redovisas som fem sjukdagar i statistiken.

Det totala antalet sjukdagar för tillsvidareanställda och visstidsanställda med såväl heltid som deltid uppgick 2001 till 62 684.

I genomsnitt har tillsvidareanställda 19,8 sjukdagar per tillsvidareanställd. Männerna har färre sjukdagar än kvinnorna. I gruppen tillsvidareanställda har männen i snitt 13,1 sjukdagar medan kvinnorna har 21,6 sjukdagar per tillsvidareanställd.

Nedan visas antalet sjukdagar per tillsvidareanställd och verksamhetsområde för perioderna dag 1-14, 15-, samt totalt antal sjukdagar. Verksamhetsområdena är indelade efter Svenska Kommun-förbundets *Befattningssystem för kommuner* (BSK). Noteras i sammanhanget bör att inom respektive verksamhetsområden finns ett brett spektra av olika befattningar.

	Dag 1-14	Dag 15-	Totalt
Administration	3,6	16,2	19,7
Bildning/Fritid	3,6	14,0	17,6
Teknik	4,0	14,9	18,8
Vård/Omsorg	4,5	17,0	21,5

Ålders- och könsfördelning

Medelåldern bland tillsvidareanställda i Trelleborgs kommun var 46,6 år, för kvinnor 46,5 år och för män 47,2. I gruppen visstidsanställda med timlön ser det dock annorlunda ut. Bland kvinnorna var medelåldern 33 år och bland männen var den 32. Andelen tillsvidareanställda kvinnor var 78,7 procent och män således 21,3 procent.

Personalförsörjningsprojekt inom Socialförvaltningen

På Socialförvaltningen startades under året ett personalförsörjningsprojekt. Syftet med projektet är att hitta vägar som kan leda fram till en ökning av Socialförvaltningens attraktionskraft i förhållande till andra arbetsgivare. Detta för att kunna locka till sig nya medarbetare men även för att befintliga medarbetare ska känna sig nöjda.

Projektet löper på bred front. Olika arbetsgrupper tittar bland annat på friskvårdsaktiviteter, introduktionsprogram, möjligheter till arbetsplatsbyten inom förvaltningen och hur ungdomar, män och den etniska mångfalden ska lockas till respektive ökas inom förvaltningen. Redovisning av de olika projektgruppernas arbete kommer ske i juni i år.

Utvecklingsprogram

Med syfte att ytterligare öka ledares engagemang för sina uppgifter och öka förutsättningarna för ett bra ledarskap genomfördes utvecklingsprogrammet PLING. Från olika områden inom kommunen deltog 18 ledare och medarbetare under 22 dagar fördelat på olika tillfällen. På programmet stod bland annat *Individuell ledarutveckling*, *Samtalsträning* och *Teamträning*. - Jag känner mig stärkt i mötet med medarbetaren, säger musikledare Jörgen Flink, med tillägget att han känner sig privilegierad av att ha fått gå utbildningen.

Kommunstyrelse

Stora fastighetsaffärer, ett intensivt budgetarbete, kamp för E6:ans utbyggnad och klar fokusering på samarbete med näringslivet har i stor utsträckning satt sin prägel på kommunstyrelsens arbete under året.

Viktiga frågor under året har också varit ungdomsarbetet, folkhälsan, det lokala investeringsprogrammet och större fokus på beredskaps- och säkerhetsarbetet.

Personal- och ekonomikontoret slogs under våren samman till en gemensam avdelning. De första etapperna av det nya PA- och lönesystemet togs i bruk vid årsskiftet 2000/01. Det fortsatta arbetet kommer att underlätta för ansvariga arbetsledare att sköta schemaläggning och bemanning samt förenkla inrapportering av löneuppgifter.

Utredning av elektronisk handel avslutades. Erfarenheterna kommer att ligga till grund för hur arbetet skall drivas vidare.

Under året tillsattes en tjänst som folkhälsosamordnare.

Inom integrationsprojektet genomfördes en rad insatser, bl a startade ett samarbete om hip-hop med Eslövs kommun som också stöds av Socialstyrelsen. Fyra föräldragrupper är i arbete i det utbildningsprojekt som vänder sig till föräldrar med barn i förskoleklasser på Östra skolan och Pilekvisten.

Arbetet med kulturtolk, en lärare från hemlandet som knyts till en högstadielklass med många elever från Kosovo, har gett gott resultat och fortsätter under 2002.

Sätt gränser har under året arbetat med kamratstödare på Köpingskolan och även utökat det att omfatta Pilevallsskolan, Smygskolan och Östra skolan i viss mån. En grupp lärare har utbildats i MOD, mångfald och dialog. Arbetssättet som används i undervisning kring främlingsfientlighet förs av lärarna vidare till sina kollegor. Gymnasieskolan har haft två temaveckor med föreläsningar, filmer, teater och undervisning kring våld, sex, utanförskap och självförsvar.

Under året planlades bildandet av den nya ungdomsenheten, där all verksamhet samlas från årsskiftet. Gasverket har kompletterats med Tjejhuset. Personal och ungdomar på Gasverket har engagerat sig i projektet Lugnan stan.

Under året genomfördes den tredje och sista droganeundersökningen bland skolungdomarna i kommunen inom ramen för Alkohol och drogpreventionsprojektet. Ett övergripande handlingsprogram för skolorna i alkohol- och drogfrågor har arbetats fram. I Anderslöv har en andra omgång "Peer Education elever" utbildats. Arbetet syftar till att utbilda eleverna till antidrog-informatörer.

Centralarkivet flyttade under hösten in i nya och ändamålsenliga lokaler i Garvaregården.

Kvalitetsarbetet fortsätter, två utbildningsdagar lockade många åhörare, såväl politiker som tjänstemän. Ett speciellt kvalitetsnätverk som spänner över förvaltningsgränserna, träffas regelbundet.

Agenda 21 har ett händelse-rikt och mångfacetterat år bakom sig. Flera olika projekt har startats eller genomförts. Trelleborgarna får kontinuerlig rapport om miljöprojekten genom den miljöårsredovisning som distribueras till alla hushåll. Strandstädning, introduktion för miljöarbete i små och medelstora företag, gröna punkter samt arbetet att ansöka om och starta upp det lokala investeringsprogrammet är andra verksamheter inom Agenda 21. Mötts, miljö och trafiksäkerhet har också i stor utsträckning färgat det gångna året, med delprojekt som "Cykla till jobbet", "I staden utan min bil" samt "Kvalitetssäkring av transporter/Eco Driving".



Stor kraft har under året lagts ner på att höja säkerheten och beredskapen. Kommunens säkerhetsplan har antagits av fullmäktige, säkerheten i Rådhuset har höjts genom ett nytt passersystem, behovet av tekniskt ledningsstöd har utretts och utbildning av olika slag har genomförts.

I början av året utarbetades ett nytt lokalt anpassat förslag till ersättningsregler för gode män och förvaltare som antogs av kommunfullmäktige i april. Från och med årsskiftet 2001/02 kommer gode män och förvaltare att vara försäkrade genom kommunen. Diskussioner pågår om bildade av en godmansförening i Trelleborg.

Trelleborgs hemsida fick nytt utseende i början av året. Statiska html-sidor byttes ut mot en databasdriven lösning. Flera funktioner är nya såsom digitala vykort, bild databas och bibliotekets mediadatabas. Redaktörer från de olika förvaltningarna har utbildats så att de själv kan publicera material både på hemsidan och intranätet Slättnet. Från centralt håll publiceras nyheter och reportage för att öka kunskapen och intresset för den kommunala verksamheten.

Totalt har hemsidan haft 10 780 505 träffar under året, vilket är ett genomsnitt på 29 535 träffar per dag. Den genomsnittliga besökstiden är 9 min 20 sek. Hemsidan har besökts av 78 871 unika besökare. De mest besökta sidorna är Turism, Lediga tjänster, Kommunen, Kultur & Fritid samt Boende. Sidor som kommit ut under året och snabbt blivit välbesökta är bl a Nyheter, Trelleborgsk ordlista, Småbåtshamnar och Bygg ut E6:an.

Arbets- och försörjningsenheten har under året utvärderat pågående projekt. Detta har bl a visat att flera verksamheter i viss mån tappat bort syfte och mål, samt utvecklat egna kulturer som inte leder vidare till självförsörjning. Utvärderingen ger klart besked om att det måste vara kundernas behov som styr innehållet i de aktuella aktiviteterna. Under året lades Kretsloppan ner i sin tidigare form, medan enheten utökades med Arbete.com samt en vidareutveckling av projektet Aktivitetsprogrammet till Utgångspunkten.

Från Trelleborgs företagarklubb köptes ett större antal aktier i Trinova, vilket ledde till

att kommunen i dag är majoritetsägare med 90 procent. En heltidsanställd VD tillträdde under hösten. Samarbetet med näringslivets organisationer sker bl a genom regelbundna frukostmöten, i Näringslivsrådet och Stads kärnegruppen.

Sedan många år har Trelleborg ett gott samarbete med vänorter i Tyskland och Danmark. Detta fortsatte under året. Vid Näringslivsdagarna i maj deltog Holbaek, Sassnitz, Rostock och Stralsund. Ett samarbetsavtal tecknades med Stralsund.

I maj besöktes Trelleborg av en delegation från Rechitsa i Vitryssland. Besöket var ett led i det samarbetsprojekt som Trelleborg driver på uppdrag av Svenska Kommunförbundet. I september var kommunen värd för en grupp tyska politiker och högre kommuntjänstemän.

Ekonomiskt utfall

För 2001 redovisas ett överskott på 8 Mkr jämfört med budget. Huvuddelen av överskottet (4,2 Mkr) hänförs till hamnverksamheten. Det överföres till hamnens investeringsfond och ska användas för att finansiera de investeringar som genomförs inom hamnen.

2,8 Mkr av överskottet kommer från utvecklingsenheten som avvecklades under året. Arbets- och försörjningsenheten redovisar ett överskott på 1,4 Mkr.

NYCKELTAL	2001	2000
Nettokostnad per invånare	962	1 133

RESULTAT HAMN

(tkr)	2001	2000
Intäkter	78 251	78 437
Kostnader	-47 273	-51 495
Kommunbidrag	-26 770	-5 700
Resultat	4 208	21 242
Nettoinvesteringar	-82 491	-52 026

RESULTAT EXKL HAMN

(tkr)	2001	2000
Intäkter	22 381	26 939
Kostnader	-90 475	-97 412
Kommunbidrag	72 066	73 483
Resultat	3 972	3 010

Nettoinvesteringar -17 917 -6 740

Upplivel senämnd

Ny läktare på Vångavallen, första spadtaget för friidrottsanläggningen, Turistbyrån i nya lokaler och klartecken för museets renovering – 2001 blev ett år då flera av Upplevelsenämndens önskemål blev verklighet.

Intresset för Trelleborg och Trelleborgs historia tycks öka, inte minst bland kommunens yngre invånare. Såväl på Museet som Trelleborgen har barn- och ungdomsverksamheten vuxit så mycket att inte alla får plats.

I oktober flyttade Turistbyrån in i nya och ändamålsenliga lokaler i Ångkvarnen. Totalt under åren ökade antalet besökare med runt 3 000 till 22 000 personer. På Turistbyrån i Smygehuk minskade dock antalet besökare med 35 000 till 150 000 personer.

Antalet danska gäster minskade under året, medan de tyska besökarna blev nio procent fler. Förfrågningar via e-mail fortsätter att öka. Turistsidorna på kommunens hemsida, www.trelleborg.se, är bland de flitigast besökta året runt.

Två evenemang för barn på Grandbiografen lockade ett mindre antal besökare. Arrangemang som Lunds studentsångare, Kjerstin Dellert, Lena Nyman och Sven-Bertil Taube samt flamencodans hade många besökare.

Under förra året hade museet totalt 25 177 besökare. Av dessa är ett stort antal skolungdomar. Sammanlagt 14 861 skolbarn besökte museet och deltog i olika pedagogiska program. Dessa ökade ånyo, med sexton procent. Främst är det verksamheten knuten till Vikingaliv på Trelleborgen som tilldrar sig allt större intresse. Stor uppmärksamhet fick också årets nyhet, ett specialprogram för högstadiet om arkitektur och stadsmiljö. Den frivilliga verksamheten för barn, Museiklubben, utökades med en ny grupp, men fler står trots detta i kö för att få vara med. Den pedagogiska verksamheten drivs med regionala bidrag och omfattar även skolorna i Svedala och Vellinge. Allmänhetens intresse för den publika föremåls- och fotodatabasen, speciellt den digitala fotosamlingen, fortsätter att växa. Antalet bildbeställningar ökar ständigt. 7 tillfälliga utställningar har visats under året. Luciafirandet och Musikskolans populära

elevkonserter lockar varje år många besökare till Axel Ebbes konsthall. Under 2001 besöktes konsthallen av totalt 7 712 personer. Sju tillfälliga utställningar genomfördes under året. Kulturföreningarnas och studieförbundens olika arrangemang är uppskattade inslag i verksamheten.

Restaureringen av vikingaborgen tog sin början under året. Under året utarbetades ett generalprogram för borgen – ”Trelleborgen – en vision och konkreta förslag” som presenterades som en utvecklingsplan för de närmaste fem åren. Den första etappen inriktades på förnyelse av markområdet, renovering och planering. Runt tre fjärdedelar av området har hittills hägnats in. Renoveringen har helt inriktats på säkerhetsaspekten – rötskadade gångbroar och trappor har bytts ut och ett allmänt underhåll av byggnaderna har skett. Den publika verksamheten har varit starkt reducerad med endast bokade guidningar. Medeltidshuset har varit öppet dagtid under sommarmånaderna. Den viktiga sommarverksamheten ”Vikingasommar” har genomförts av museipedagogerna på samma sätt som tidigare år.

Trots den nerbantade verksamheten var besöksantalet på borgområdet i stort sett oförändrat jämfört med tidigare år, runt 60 000 personer.

Musikskolan är en mycket viktig del i Trelleborgs musikliv. Skolans elever fungerar som ambassadörer och representanter för kommunen i många olika sammanhang. Samtidigt ger Musikskolan många ungdomar en kreativ och vettig fritidssysselsättning. Under året gav Musikskolan totalt 249 konserter, varav 170 skolkonserter. Eleverna har representerat Trelleborgs kommun i Köpenhamn, Holbaeck, Lübeck, Niendorf, Weissenhäuser Strand, Visby och Höganäs. Ungdomarna från Trelleborg har underhållit 10 000-tals människor i och utanför hemkommunen under året.

Tillsammans med grundskolorna i kommunen, Söderslättsgymnasiet, musikskolor i andra kommuner, museet, biblioteket, Tomteboda blindskola och habiliteringen för barn och ungdomar driver Musikskolan olika projekt. Under året har verksamheten bredats med pop/rock och showdans.

150 000 besökare nyttjade Badhuset under förra året. Inpassagen underlättades av ett nytt entrésystem. Aktiviteterna ökade under året, bl a i form nya attraktionen "Maxiracer". Thomas Pettersson drog fullt hus två gånger i oktober med sin föreställning "Mitt i poolen". Trelleborgs SS framgångar har fortsatt under året. Flera tävlingar har hållits i Badhuset. Halliwickklubben, Korpen och Morgonbadarna har fortsatt med sin verksamhet. Badhuset satsar på friskvård och simundervisning för alla åldrar. Listan kan göras lång – babysim, simundervisning för skolorna, simskola för sexåringar, sommarsimskola för icke simkunniga barn och vuxna samt vuxensimskola. Därtill kommer vattengymnastik och barnsimskolegrupper. Varmvattenbassängen används maximalt för rehabilitering, habilitering, simundervisning och vattengymnastik. Under hösten påbörjades arbetena med renovering av turken samt ny relaxavdelning.

Trelleborgarna blir allt mer vetgiriga, antalet kunskapsfrågor som ställs till bibliotekets personal blir allt fler. De främsta skälen är att antalet distansstuderande högskoleelever ökat, att antalet elever inom Komvux blivit allt fler samt att även Kunskapslyftets elever behöver bibliotekshjälp. Dessa förfrågningar leder dock sällan till boklån. Antalet utlån sjönk under året medan antalet besök låg i stort sett stilla. Barnverksamheten är i stort sett oförändrad. En ny bibliotekarietjänst som delvis riktar sig mot ungdomar och skolan har tillkommit under året. Biblioteket har även ett personalsamarbete med Köpingskolan.

Ca 22 500 personer besökte under året fritidsgårdarna i Smygehamn, Anderslöv och på Fagerängen. Utökade öppettider i Anderslöv har lett till ett större besökarantal – 6 900. Diskoteken i Folkets Hus och på Rosenhagen lockade drygt 4 000 ungdomar. Fritidsgårdarna har utbyte sinsemellan där ungdomarna träffas, spelar biljard och bordtennis. Under sommaren arrangerades utflykter och gemensamma grillkvällar. Verksamheten på Fagerängen är en del i familjecentrat i området, där såväl barn som ungdomar och vuxna har en gemensam träffpunkt.

Serviceenheten ansvarar bl a för drift och skötsel av kommunens alla gräs- och grus-

planer. Vångavallen används främst av Trelleborgs FF och IFK Trelleborgs fotbolls- och friidrottsverksamhet. Under året byggdes en ny läktare på Vångavallen. Detta ledde till ett mellanår för friidrotten som emellertid kunde glädja sig åt att en ny anläggning skall stå klar sommaren 2002. Friidrottsarenan byggs mellan Söderslätthallen och Vångavallen. På Söderslätthallen, Trelleborgs Idrottscentrum, har femton olika föreningar sin hemvist. Dagligen möts tusentals människor här.

Dalabadets camping är ett attraktivt område inte bara för campinggäster utan också för friluftsmänniskor och badsugna trelleborgare. Nytt rekord – över 5 000 ton alger – togs upp längs strandlinjen under sommarmånaderna.

Ekonomiskt utfall

Nämnden redovisar ett underskott på totalt 94 tkr. Från kontot med beteckningen gemensamt blev inte 400 tkr ombudgeterade till badhuset såsom planerat. Kostnaderna för arrangemang respektive småbåtshamnarna blev lägre än budgeterat.

Badhuset redovisar ett underskott på 912 tkr bestående av 400 tkr som redovisas under kontot gemensamt 170 tkr för hög hyra och 60 tkr återbetalning av hyra till TSS.

Serviceenheten redovisar ett underskott på 543 tkr varav tångrensningen kostade 381 tkr mer än budgeterat.

Museet, biblioteket och turistbyrån redovisar ett överskott mot budget på 77 tkr, 180 tkr respektive 404 tkr där turistbyråns resultat beror på högre intäkter än budgeterat.

NYCKELTAL	2001	2000
Nettokostnad per invånare	1 462	1 430
Antal besökare, bibliotek	297 000	296 000
Mediaköp per invånare	31,00	29,97
Bibliotek nettokostn/inv	203,18	198,4
Antal elever, Musikskolan	700	687
Kostn/elev, Musikskolan	8 665,7	8 181,9

RESULTAT (tkr)	2001	2000
Intäkter	19 518	22 783
Kostnader	-75 903	-77 754
Kommunbidrag	56 291	54 490
Resultat	-94	-481

Nettoinvesteringar -944 -1 398

Miljönämnd

Den nya miljöbalken som kom 1999, fortsätter att prägla arbetet i miljönämnden. Den nya lagstiftningen innebär en breddning av miljönämndens verksamhetsområden.

Bristande resurser har under året lett till att en rad arbetsuppgifter fått stå tillbaka. Restriktionerna kring djurhållning som en följd av mul- och klövsjukan ledde till färre djurskyddsinspektioner och därmed lägre intäkter.

Miljönämndens verksamhet styrs i stor utsträckning av lagstiftning inom miljö- och hälsoskyddsområdet, främst miljöbalken, livsmedelslagen och djurskyddslagen. Miljöbalken gäller i princip för all verksamhet som kan påverka hälsan eller miljön negativt, förstöra natur- eller kulturmiljöer eller utarma den biologiska mångfalden. En hållbar utveckling bygger enligt miljöbalken på insikten att naturen har ett skyddsvärde och att människans rätt att förändra och bruka naturen är förenad med ett förvaltaransvar.

Miljönämnden har under det gångna året arbetat med miljöövervakning av luftkvaliteten i Trelleborgs tätort och på landsbygden. Övervakningen omfattar kontroll av svaveldioxid, kvävedioxid, kolväten och sot. Genom medverkan i Skånes luftvårdsförbund, Sydkustens Vattenvårdsförbund och Segeåns Vattenvårdsförbund följer nämnden den regionala utvecklingen.

De sex största åarna undersöktes under året med avseende bl a på transporter av närsalter till Östersjön. Under sommaren kontrolleras kvaliteten på badvattnet kontinuerligt.

Inventering av enskilda avlopp har utförts såväl utom som inom de kommunala verksamhetsområdena för vatten och avlopp. 80 tillsynsbesök för djurskydd och lantbrukets miljö har gjorts under året.

Tillsynsbesök enligt miljöbalken har genomförts på industrier, bl a på Sjöviksområdet. Kemikalieprojekt som "Kosmetiska och hygieniska produkter" och "Kartläggning av organiska miljögifter i metaller" har drivits under året.

Sammanlagt 278 livsmedelsprover har tagits på livsmedelsföretag i kommunen i samband

med inspektioner. Särskild omsorg och provtagning har ägnats hygien vid julbord och kvaliteten på baguetter och fastlagsbullar.

Miljönämndens laboratorium, som är ackrediterat av SWEDAC för livsmedels- och vattenanalyser, har undersökt livsmedelsproverna samt 462 vattenprover. Dessa kommer från såväl kommunalt vatten, som bassänger, strandbad och enskilda brunnar. 158 av proven har utförts på vatten från det kommunala nätet.

Miljönämnden har under året bara till en del kunnat uppfylla de mål som kommunfullmäktige satte i samband med budgetbeslutet inför 2001. Ansökningar, remisser och andra löpande ärenden har tagit stor tid i anspråk. De arbetsuppgifter som prioriterats i budgeten har på grund av tidsbrist bara delvis kunnat genomföras.

Ekonomiskt utfall

Avvikelse gentemot budgeten är -209 tkr. Kommunbidraget för år 2001 sänktes med 245 tkr jämfört med år 2000. Intäkterna ökade under året med 6 tkr jämfört med år 2000.

Avvikelsen gentemot budgeten beror på generellt ökade kostnader såsom för bl a miljöanalyser. Mindre intäkter under året beror främst på statligt givna restriktioner avseende djurskyddstillsyn (p g a mul- och klövsjukan). Under året har en halvtidsinspektörtjänst varit obesatt. Lönerna har därför tillfälligtvis kunnat hållas enligt budget.

NYCKELTAL	2001	2000
Nettokostnad per invånare	89	92
Antal livsmedelsprover	278	279
Antal vattenprover	462	996
RESULTAT (tkr)	2001	2000
Intäkter	1 460	1 454
Kostnader	-4 892	-4 972
Kommunbidrag	3 223	3 468
Resultat	-209	-50

Nettoinvesteringar	0	0
--------------------	---	---



Räddningsnämnd

Samtidigt som antalet bränder och ambulansinsatser ökar minskar efterfrågan på utbildning inom bl a brandskydd och akutsjukvård. Under 2001 utförde den operativa räddningstjänsten 517 insatser mot 455 året innan. En av de större händelserna var branden i maskinrummet på m/s Sassnitz som ledde till ett omfattande räddningspådrag i hamnen.

Räddningstjänstens uppgifter är befolkningskydd och räddningstjänst i fred och under höjd beredskap, utbildning och information, ambulanssjukvård samt teknisk service.

Övergripande mål för verksamheten är att genom ständig utveckling av ledning, personal, organisation, teknik och riskmedvetenhet kunna utföra förebyggande-, räddnings- och ambulansinsatser som motsvarar människors behov i ett samhälle stadd i ständig förändring.

Räddningstjänst

I den operativa verksamheten arbetade under året sexton brandmän, brandmästare och förmän i beredskap. Verksamheten har också tillgång till insatschef, brandingenjör och räddningschef i beredskap för operativ och strategisk ledning genom samverkan mellan de olika kommunerna i de geografiska områdena Sydskånen och Område Syd i Skåne.

Antalet insatser för den operativa räddningstjänsten ökade totalt sett. Räddningsuppdragen blev färre, medan antalet bränder och serviceuppdrag ökade. Efter att under flera år haft en neråtgående trend ökade åter antalet insatser för brand i byggnad. Vid fyra bränder var gasflaskor inblandade.

Förebyggande verksamhet

Sex personer har under året arbetat med den förebyggande verksamheten. Två av dessa är brandskyddskontrollanter. För att driva vissa utbildningar har brand- och ambulanspersonal tagits i anspråk.

Inom myndighetsutövningen har 99 procent av brandsynerna för året genomförts. Remissvar har handlagts till räddningsnämnd, byggnadsnämnd, socialnämnd, polismyndig-

het och länsstyrelse vad avser planärenden, bygglov och tillståndsärenden. Vid fem tillfällen har räddningstjänsten genomfört slutbesiktning av byggnaders brandskydd.

Råd och information till kommunens invånare har förekommit i stor utsträckning. Konsultation har genomförts främst i form av upprättande av brandskyddsdokumentationer.

Utbildningsverksamheten har bedrivit utbildningar inom områdena brandskydd, räddning, hjärt- och lungräddning, akutsjukvård och kris/kamratstödsutbildning. Efterfrågan på utbildning har dock stagnerat, förmodligen som en följd av konjunkturedgången. Internt har utbildning genomförts med den operativa brandpersonalen inom området förebyggande brandskydd och "heta arbeten".

Avdelningen har deltagit i ett antal informationskampanjer under året, bl a den rikstäckande brandvarnardagen som ägde rum första advent. Räddningstjänsten har också funnit på plats vid olika publika arrangemang som Näringslivsdagarna och Mikaelifesten. Under Näringslivsdagarna visade man upp en del av den historiska utrustning som Räddningstjänsten förfogar över, ett mycket uppskattat inslag i gatubilden på Stortorget.

Under Mikaelifesten tilldrog sig ett brinnande rum stor uppmärksamhet. I en container med glassida fick allmänheten uppleva hur snabbt ett brandförlopp sker. Under Mikaelidagarna lades också grunden till den ungdomsbrandkår som började formeras under januari månad 2002.

Arbetena med brandskyddskontroll inom Trelleborg Industri AB har fortgått under året. Ett nytt avtal har tecknats för den kommande treårsperioden.

Ambulans och akutbil

Räddningstjänsten bedrev under året ambulans- och akutbilsverksamhet åt distrikt 1 inom Region Skåne. 2001 var det andra året i ett femårigt avtal. Region Skåne är uppdelat i fem distrikt varav distrikt 1 omfattar kommu-

nera Malmö, Svedala, Vellinge och Trelleborg. Huvudentreprenör i distrikt 1 är Malmö brandkår, med Räddningstjänsten Trelleborg som underentreprenör. Underentreprenörskapet är reglerat i ett samarbetsavtal mellan parterna.

Antalet insatser för ambulanserna har ökat under året medan belastningen på akutbilen har minskat något jämfört med föregående år. Under året delegerades brandpersonal i defibrilering och syrgasadministration. Det betyder att räddningstjänsten kan ge adekvat vård till personer med akut hjärt- och andningsstopp vid de tillfällen när närmaste räddningsstyrka har kortare insatstid än uttryckande ambulans.

Under året har en stationschef för ambulansverksamheten rekryterats.

Sotning

Kommunen utgör ett sotningsdistrikt. Verksamheten bedrivs av en privat entreprenör. Ansvar för att sotning utförs enligt gällande lagstiftning åvilar räddningsnämnden.

Räddningstjänst under höjd beredskap

Den mål- och riskanalys som fastställts för kommunen innebär att antalet militära mål har reducerats. Detta påverkar i sin tur storleken på organisationen under höjd beredskap. Vad nästa försvarsbeslut innebär är oklart, beslut väntas under 2002.

Ekonomiskt utfall

Det ekonomiska resultatet blev totalt en negativ budgetavvikelse på 216 tkr, vilket får betraktas som ett bra resultat eftersom prognosen för året varit minus 750 tkr.

Det prognostiserade resultatet bygger på kostnader för ett personalutvecklingsprojekt som startades upp under året. Projektet har ej varit budgeterat eftersom det blev en del av resultatet i en facklig förhandling som ägde rum under året. Nettodriftkostnaderna uppgick till 20 872 tkr. Kostnaderna utgjorde 38 967 tkr och intäkterna 18 095 tkr, vilket resulterade i en självfinansieringsgrad på 46 %.



Träd och buskar i höstskrud längs Hamngatan

NYCKELTAL	2001	2000
Nettokostnad per invånare	541	488
Antal räddningstjänstinsatser	517	455
Antal ambulans insatser	4 965	4 867
Antal akutbil insatser	1 057	1 096
RESULTAT (tkr)	2001	2000
Intäkter	18 095	16 862
Kostnader	-38 967	-35 612
Kommunbidrag	20 656	18 844
Resultat	-216	94
Nettoinvesteringar	-1 099	-137

Byggnadsnämnd

Arbetet med översiktsplanen har i mångt och mycket präglats av verksamheten i byggnadsnämnden. Planarbetet har haft högsta prioritet. Under våren arrangerades en rad seminarier med olika inriktning där politiker och tjänstemän gav sina infallsvinklar på den viktiga frågan om Trelleborgs framtid.

Förslaget till ny översiktsplan ställdes ut på en rad platser i kommunen. Inte bara i Rådhuset utan också på bl a gågatan, köpcentret Valen, biblioteket och andra platser kunde allmänheten ta del av de tankar och idéer som förslaget innehåller. Att trelleborgarna har ett stort intresse kring sin stad och kommun visar också de många synpunkter som kom in efter utställningsperioden. Vitt skilda grupper har på olika sätt engagerat sig. Intresset tar inte heller slut vid kommungränsen – via bl a hemsidan, www.trelleborg.se, har förslaget till översiktsplan spridits i en mycket vidare krets. Planförslaget har väckt uppmärksamhet långt utanför Rådhusets väggar.

Arbetet med planen går efter årsskiftet in i en ny fas. Avsikten är att den skall ligga klar för beslut under våren 2002.

Bakom översiktsplanen ligger ett mycket stort arbete – den totala arbetsinsatsen under 2001 med förslag och information kring detta utgör nära två årsarbeten.

Vardagsarbetet inom byggnadsnämnden handlar mycket om att värna god byggnadskultur, stads- och landskapsmiljö, att ge råd och upplysningar till allmänheten och exploatörer i enskilda byggnadsärenden och planfrågor. Omsorgen om den gemensamma miljön – som helhet eller i delar – ligger till grund för arbetet. Målet är att bidra till en hållbar utveckling och god livskvalitet för trelleborgarna.

Byggnadsnämndens verksamhet styrs i första hand av de uppgifter som åligger nämnden enligt plan- och bygglagstiftningen. Verksamhetens omfattning beror i stor utsträckning på det rådande konjunkturläget. Framst är det bygglovsverksamheten som styrs av ekonomins upp- och nedgång, planeringsverksamheten är mera långsiktig. Under året

fortsatte högkonjunkturen vilket starkt påverkade mängden uppdrag såväl vad gäller utredningar som planer och byggärenden. Under första halvåret tillträdde en ny arkitekt på en vakant tjänst i organisationen. Förändringar på bygglovssidan har aktualiserats under året för att bättre motsvara de allmänna kraven.



Gränd i Skåre

Teknisk nämnd

Som den första kommunala förvaltningen i Trelleborg certifierades Tekniska nämnden enligt ISO 9001/2000. Ständig förbättring av kvaliteten genomsyrar hela verksamheten. Certifieringen har lagt en kraftfull plattform för den framtida utvecklingen av kvalitetsarbetet.

Kompetensutveckling

Kompetensen i verksamheten har förstärkts genom utbildning och nyrekrytering. Samhällsrollen har förstärkts genom medverkan i såväl folkhälso-, som ungdoms- och brottsförbyggande arbete.

Kommunens program för chefsutveckling, PLING, avslutades med gott resultat. Diskussioner kring lönebildning, lokala kollektivavtal samt facklig samverkan intensifierades.

Organisation

Resultat- och balansenheter är en ytterligare renodling för att synliggöra olika verksamheter. I förvaltningsform pågår ett utvecklingsarbete i samverkan med kommunkansliet. I samband med förändringar på kommunledningsnivå har engagemanget i det centrala utvecklingsarbetet förändrats. Det centrala arbetet med kvalitet och utveckling drar mindre resurser, samtidigt som ett större ansvar för arbetet växt fram i hela organisationen.

Stadsbyggnadskontorets arbete med översiktsplanen är ett bra exempel på hur ett diskussionsunderlag kring framtiden växt fram under året.

Förberedelser under året ledde i januari 2002 till att kommunfullmäktige beslutade bilda Trelleborgs Fjärrvärme AB.

Nya organisationsformer har etablerats inom Renhållning, Vatten & Avlopp, Energi, Fastigheter och Mät & Karta.

Övergripande projekt

Flera stora övergripande projekt har väckt stort intresse under året – etableringen av tomatodlingen, det lokala investeringsprogrammet, ekoby i Simlinge, flera nya industrietableringar, Vångavallens utbyggnad

och den nya friidrottsarenan vid Söderslätts-hallen.

Etableringen av nya villaområden på såväl Vannhög som Dalköpinge har startat. Fastighetsavdelningen har haft en mycket hög beläggning när det gäller investeringar. Ombyggnader av Smygehem och Östergården har genomförts med hjälp av Trelleborgshem, medan om och tillbyggnaderna av museet, Bäckaskolan och Bastionen drivs i egen regi.

Park

Parkavdelningen har fått nya växthus. Avdelningen arbetar hårt med förbättring av skolgårdar och lekplatser, samtidigt som diskussioner om lämplig kvalitetsnivå pågår.

Hamnar

Småbåtshamnarna är en mycket viktig del i gatuavdelningens verksamhet.

Verksamhetsråd i såväl Smygehamn som Gislöv bidrar till att stärka den lokala förankringen.

Gator och trafik

Bland gatuprojekten märks exempelvis ombyggnaden av S:ta Gertruds väg, Stavstensvägen och Hedvägens förlängning. Trafiksäkerhetsarbetet pågår ständigt och frågan om hastighetsbegränsning till 30 km i timmen fortsätter att dominera diskussionerna.

VA, energi och renhållning

Inom VA-verksamheten pågår tillståndsprovning av avloppsreningsverken. Till länsstyrelsen har överlämnats ett förslag på



Albäcksområdet

inrättande av skyddsområde för Trelleborgs vattentäkter.

Vattentornet har genomgått ytterligare invändig förbättring. Arbetet med att utveckla driftverksamheten fortsätter.

Landsbyggsprojekten genomförs i planerad omfattning.

Den sista luftledningen för högspänning togs ur drift under året.

Beslut om en fjärrvärmeutbyggnad fattades i nämnden under hösten. Handeln med el sker inom ramen för TEFAB, medan de personella resurserna hämtas från Energi och central administration.

Renhållningens marknadsorientering fortsätter. Tillstånd har erhållits för återvinningsstationerna och skötseln utförs idag av egen personal. Beslut fattades under året om kundorienterad hämtning.

Framtida projekt

En del av de stora arbeten som bedrivits under året kommer att fortsätta att prägla verksamheten också under kommande år. Exempel på detta är bredband/IT, hamnområdet i Smygehamn och E6: ans utbyggnad.

Ekonomiskt utfall

Året har gett ett underskott inom de skattefinansierade verksamheterna. Detta beror på ökade naturgaspriser, höga kostnader inom parkverksamheten samt ökade kostnader för fordon och maskiner. Detta innebär att samtliga ombudgerade överskott inom förvaltningen har använts under året.

Mät och Kart har under året haft kostnader för flygfotografering och har även renoverat avdelningens lokaler. Detta har lett till att avdelningen uppvisar ett negativt resultat.

Service har haft höga kostnader för reparation och renovering av fordon och maskiner.

Gata uppvisar ett positivt resultat, dock är detta intecknat i olika projekt. Småbåtshamnarna uppvisar ett underskott på 1,6 Mkr beroende på tång och muddring.

Park uppvisar ett underskott på 3,4 Mkr. Verksamheten har detaljgranskats och slutsat-

sen är att nuvarande parknivå inte kan hållas inom de budgeterade ramarna, utan andra åtgärder måste vidtas under 2002 för att komma i nivå med budget.

Fastigheter uppvisar ett underskott på 1,7 Mkr. Detta hänför sig främst till ökade naturgaspriser samt verksamhetsförändring genom försäljning av f d Scanfastigheten. Den befarade fortsatta ökningen av naturgaspriset uteblev. Fastigheter har under senare delen av året påbörjat en stor organisationsförändring som kommer att leda till kostnadsbesparingar sett över en 3-5 års period.

Inom de taxefinansierade avdelningarna uppvisar Energi elnät ett positivt resultat på 2,7 Mkr, främst genom ökade intäkter då utnyttjandet av nätet varit högt. Detta är dock inget tillfredsställande resultat. Resultatet bör ligga på en nivå kring 8 Mkr per år för att täcka de investeringar som behöver ske i elnätet.

Vatten och avlopp uppvisar ett underskott mot årsbudgeten på 1,2 Mkr. Detta beror främst på hanteringen av slam på avloppsreningsverken.

Renhållningen uppvisar ett underskott på 1,6 Mkr vilket är något högre än beräknat p g a att fordonskostnaderna blev högre än förväntat. Ny taxa är beslutad för 2002 vilket kommer att leda till balans i renhållningsverksamheten.

NYCKELTAL	2001	2000
Nettokostnad per invånare	1 439	1 536
Barmarksunderhåll genomsnitt (kr/kvm)	16,40	15,86
Parkyta (kr/kvm)	5,10	5,30
Antal bidragstagare bostads- anpassning	211	168
Utmatad energimängd(GWh)	334,9	321,6
Antal abonnenter (VA)	9 950	9 753
Hushållssopor (ton)	9 990	9 919

RESULTAT (tkr)	2001	2000
Intäkter	409 998	393 354
Kostnader	-465 526	-452 384
Kommunbidrag	43 299	53 881
Resultat	-12 229	-5 149

Nettoinvesteringar -75 002 -37 632

Skolnämnd

Första spadtaget på nya Bäckaskolan, lokala läraravtal och en satsning på kvalitet och arbetsmiljö – för Skolnämnden innebar 2001 en fokusering på såväl "mjuka" som "hårda" delar av skolans värld. Flera av de beslut som togs under året kommer att få stora konsekvenser på skolans inre och yttre miljö under lång tid framöver.

Ett exempel på detta är omorganisationen av gymnasieskolan. Denna tog sin början under hösten och kommer att fortsätta under 2002. En ny områdeschef för de frivilliga skolformerna anställdes.

I november togs inte ett utan många spadtag som kommer att leda till att en del av lokalproblemen löses. Entusiastiska elever på Bäckaskolan tog sig an uppgiften att ta det symboliska första spadtaget till den nya skolan. Bäckaskolans tillbyggnad är avsedd för årskurserna 7,8 och 9 och får utöver lektionssalar också ny gymnastikhall och matsal avsedd för hela skolan. Den nya skolan skall stå klar till höstterminsstarten 2002. Kostnaden är beräknad till 68 miljoner kronor. Bäckaskolan kommer att delvis ersätta paviljongerna på Vannhögsskolan. Tillfälliga undervisningslokaler finns också på skolorna i Skegrie och Modeshögs.

På gymnasiet fortsatte planeringen för en uppdelning av verksamheten med de tekniska programmen på Bastionsskolan och de humanistiska på Nygatan. Det estetiska programmet kommer att få nya lokaler när Bastionsskolan byggs om.

Försöksverksamhet med utbildning utan timplan (UTIM), i vilken Trelleborg är en av 80-talet kommuner i landet, startade fullt ut under året.

Regeringsbeslutet om maxtaxa i förskola träder i kraft vid årsskiftet 2001/2002. Under hösten planlades för de förändringar som kan bli följden av detta. En ökning av efterfrågan på förskoleplatser väntas bli följden av reformen.

Kompetenshörnan vid Flockergatan/Nygatan invigdes i mitten av december. Här finns all

information om möjligheter till vuxenutbildning samlat under ett tak. Här kan den intresserade få vägledning från grundläggande studier till högskolenivå.

En miljon kronor har Trelleborgs kommun fått av Skolverket till hjälp för kompetensutveckling av skolans personal. "Möjligheternas skola" kallas projektet som riktar sig till personal som vill ha mer kompetens i arbetet med barn och elever i behov av särskilt stöd. Hittills har följande kurser arrangerats; barn och elever med koncentrationssvårigheter, elever med läs- och skrivsvårigheter,



Solnedgång över Östersjön

svenska 2 samt internationell migration och etniska relationer.

Ett lokalt läraravtal slöts under året. Detta syftar till att ge varje anställd ett personligt utformat dokument som bl a rymmer frågor kring kompetensutveckling och friskvård. Arbetet med att skapa familjecentran på olika platser i kommunen fortsatte tillsammans med socialförvaltningen. Syftet är att samordna samhällets resurser för barn och föräldrar.

Trelleborgs skolor har deltagit i ett nationellt kompetensutvecklingsprojekt för grundskola och gymnasieskola. Projektet ITiS, IT i skolan har fortsatt lokalt. Denna kompetensutveckling erbjuds lokalt även till förskolan i ett projekt kallat FLITiS. Alla skolelever har genom projektet tillgång till Internet och egen e-mailadress. Totalt har 268 lärare hittills utbildats i den nya kommunikationsteknologin.

Sedan några år skall varje kommun och skola årligen upprätta en skriftlig kvalitetsredovisning som ett led i den kontinuerliga uppföljningen och utvärderingen av skolplanen och arbetsplanen. Under det gångna året koncentrerades arbetet till värdegrunden, matematik/naturvetenskap och ledarskap. Den rekryteringsutbildning som startade under året har till syfte att hitta presumtiva ledare i skolan. I utbildningen deltar såväl förskollärare som fritidspedagoger och lärare.

En arbetsmiljöundersökning genomfördes på gymnasieskolan. Intervjuundersökningar med psykosociala frågor jämfördes med fysiska test som gjorts av Yrkesmedicinska enheten. En del av problemen kommer förhoppningsvis att lösas genom den planerade ombyggnaden av gymnasiet.

Sedan många år tillbaka har Trelleborgs kommun ett mycket gott samarbete med lärarutbildningen vid Malmö Högskola. Kommunen har ett partneravtal med skolan som varje år ger ett 50-tal blivande lärare en praktisk utbildning ute på skolorna. Under året har representanter från Trelleborg vid flera tillfällen deltagit i arbetsmarknadsdagar på Högskolan. Intresset att arbeta i Trelleborgs kommun har varit stort, och detta har lett till att ett 30-tal vakanser nästan i samtliga

fall kunnat fyllas med lärare med föreskriven utbildning. Under sitt första lärarår i Trelleborgs kommun har den nyutexaminerade läraren stöd och hjälp av en mentor.

Vid Smygehamns förskola bildades under året ett verksamhetsråd bestående av föräldrar till barn på förskolan och personal. Genom det nya verksamhetsrådet och föräldraråd har föräldrar kunnat ge sina synpunkter på verksamheten i skola och förskola.

Antalet elever i grundskolan ökade under året med 60 till 4 650. Gymnasieeleverna uppgår till 1 375. I förskolan finns 1 317 barn i åldrarna ett till fem, 1 153 är inskrivna på fritidshem.

Andelen elever med godkända slutbetyg i årskurs 9 ökade. Vid vårterminens slut saknade 14 % av eleverna godkända betyg i matematik, engelska och svenska. Det är en avsevärd förbättring jämfört med vårterminen 2000 då 19 % lämnade grundskolan utan godkända betyg i de nödvändiga ämnena.

Ekonomiskt utfall

För 2001 redovisar skolnämnden en avvikelse på +1 134 tkr mot tilldelad ram. Utfallet av löneökningarna under 2001 kostar 7 Mkr mer än ramen. Uppdragsutbildningar inom komvux och vårdgymnasiet ger ett överskott på 2 Mkr. Kostnaderna för de interkommunala ersättningarna inom gymnasiet ger ett överskott på sammanlagt 5 Mkr främst p g a att antalet elever som valde utbildning på annan ort var färre än budgeterat.

NYCKELTAL	2001	2000
Nettokostnad per invånare	13 429	12 485
Antal barn i förskola	1 317	1 305
Antal barn i fritidshem	1 153	1 088
Antal elever, grundskola	4 650	4 590
Antal elever, gymnasieskolan (inkl vårdgymnasiet)	1 375	1 486
RESULTAT (tkr)	2001	2000
Intäkter	95 057	87 194
Kostnader	-613 472	-565 640
Kommunbidrag	519 549	488 112
Resultat	1 134	8 340

Nettoinvesteringar -2 115 -4 346

Socialnämnd

Nya äldreboenden invigda, ombyggnad av Smygehem, utvecklat samarbete med skolan, fokus på kvalitet och fortsatt minskade kostnader för socialbidrag – 2001 blev ett händelserikt år för Socialnämnden. Verksamheten är inne i en förändringsfas såväl vad gäller organisation som vårdformer.

Kvalitet

I syfte att utveckla och säkra kvaliteten inom socialtjänsten har Socialnämnden under året inför en kvalitetsmodell. Denna skall ge förutsättningar för styrning, uppföljning och utveckling av verksamheten utifrån de av nämnden fastställda målen.

God kvalitet är att insatsen motsvarar de förväntningar hos brukarna som bedöms som realistiska utifrån behovet.

I alla moment som ingår i kvalitetsarbetet deltar all personal. Kvalitetsmodellen arbetar efter en rad ledstjärnor

- Kvaliteten uppstår i mötet med brukaren
- Personalen är kvalitetsansvarig
- Ledningens engagemang är avgörande
- Kvalitetsarbetet är en naturlig del i arbetet

Kvalitetsmodellen skall vara genomförd inom vård och omsorg senast den sista december 2003.

Smygehem

Moderniseringen av Smygehem har genomförts i etapper. Detta för att så långt som möjligt kunna erbjuda vårdtagarna att bo kvar under ombyggnaden. Som komplement till lägenheterna på Smygehem har en ombyggd del av Östergården och Katten använts.

Ny organisation

Socialnämnden fattade under året beslut om en ny organisation inom Individ och familjeomsorgen. Inriktningen av verksamheten är prioritering av tidigare, förebyggande insatser och insatser på hemmaplan i nära samverkan med skola, primärvård och andra myndigheter.

Samverkan har särskilt fokus på att stärka stödsystemet kring familjen i den modell som kallas familjecenter.

LSS

Volymen inom LSS, lag om stöd och service till vissa funktionshindrade, fortsätter att öka.

Verksamheten för fritidstillsyn disponerar från höstterminen ytterligare en lägenhet för att kunna ge tillsyn till åtta nytillkomna barn och ungdomar. Som jämförelse kan nämnas att verksamheten år 2000 omfattade sjuutton platser.

Dagverksamheten för funktionshindrade enligt LSS, bedrivs för 96 personer, en ökning med åtta personer under året.

Arbetsområdet Personlig assistans ligger kvar på samma kostnadskrävande nivå som tidigare år.

Antalet platser i gruppboende har legat konstant, men kommer att utökas under 2002.

Hem för vård och boende

Behovet av vård av barn och ungdomar ökade markant under 2000 för att ligga kvar på ungefär samma nivå under 2001.

Kostnaderna för externa vårdköp är fortfarande höga.

Socialbidrag

Samarbetet mellan Kommunstyrelsen och Socialnämnden som har till syfte att byta passivt bidragsberoende mot aktiv sysselsättning, fortsatte att ge gott resultat också under 2001.

Kostnaderna för socialbidrag minskade med 7,3 miljoner kronor.

Nya verksamheter

När Östergården lades ned hösten 2000 ledde detta till behov av nya platser för äldreboende. Under våren invigdes Bäckahästen som omfattar 23 lägenheter. Tillsammans med Silverängens äldreboende som invigdes hösten 2000 motsvarar detta bortfallet av Östergården.

Satsningen på demensboende, som utgör 15 av 23 platser, ligger helt i linje med behovet. Särskilda boendeplatser för demenshandikappade är trots detta en bristvara. Som ett komplement startades under året också Fagerängens korttidsboende med sex ordinarie platser och en akutplats.

Mimers Hus som öppnade i september är ett projekt som drivs i samarbete med Region Skåne. Syftet är att skapa logiska vårdkedjor där vårdtagarens/patientens behov står i centrum.

Mimers hus skall bereda plats åt äldre vars hälsotillstånd försämrats akut och som behöver vård. Anhöriga och patienter skall också



få introduktion av olika tekniska hjälpmedel i syfte att underlätta fortsatt vård i hemmet. Efter vistelsen på Mimers hus – högst tio dagar – återgår vårdtagaren i de flesta fall till det egna boendet. Projektet pågår till och med sista december 2002 och kommer att utvärderas med hjälp av medel från Kockska stiftelsen i Trelleborg.

Ekonomiskt utfall

Socialnämnden redovisar för 2001 en nettokostnad med 413 Mkr, vilket ger ett underskott med 17 Mkr. Kostnaderna uppgick till 519 Mkr och intäkter (avgifter, schablonbidrag, ersättning från Försäkringskassan, statliga bidrag) till 106 Mkr.

Vård och omsorg om äldre står för 12,9 Mkr av underskottet.

Utvecklingen i Trelleborg visar att antalet 90-åringar ökar och därmed också vårdtyngden.

En utökning av personalen för att klara verksamheten har bedömts nödvändig, och detta är den viktigaste orsaken till att enheterna inte har klarat att hålla sig inom ramarna. Ombyggnaden av Smygehem har också resulterat i merkostnader som varit svåra att förutse. Drygt 2 Mkr härrör från verksamheten medicinskt färdigbehandlade. Under 2001 omfattade verksamheten ca 3 årsplatser i likhet med vad den gjort under de senaste tre åren.

Beträffande verksamheten inom LSS och Individ- och familjeomsorg hade Socialnämnden inga förutsättningar att inom budgetramarna för 2001 klara de volymökningar som tillkom 2000.

Verksamheten inom LSS resulterade 2001 i ett överdrag på drygt 7 Mkr och Individ- och familjeomsorg med 5,4 Mkr. Kostnaderna ökade kraftigt under 2000 för personlig assistans, nya gruppboendeplatser och en utökning av fritidstillsynen liksom kostnaderna för externa vårdköp. De sistnämnda uppgick 2001 till 19,3 Mkr (2000 17,3 Mkr) och omfattade drygt 26 årsplatser.

Nettokostnadsutfallet för arbets- och försörjningsenheten uppgick till ca 41 Mkr 2001 och gjorde därmed i förhållande till budget ett överskott med 8,3 Mkr. Socialbidragskostnaderna gick mellan 2000 och 2001 ner med 7,3 Mkr och uppgick till 45,9 Mkr.

NYCKELTAL	2001	2000
Nettokostnad per invånare	10 695	9 917
Soc bidrag		
antal bidragshushåll	1 047	1 215
Bruttokostnad per bidragshushåll	44 713	44 996
Hem för vård eller boende		
antal platser	26,13	24,5
Bruttokostnad/plats	738 417	720 408
Särskilt boende antal platser	428	428
Bruttokostnad/plats (inkl lokaler)	414 813	367 364

RESULTAT (tkr)	2001	2000
Intäkter	106 344	85 919
Kostnader	-518 931	-467 019
Kommunbidrag	395 280	362 000
Resultat	-17 307	-19 100

Nettoinvesteringar	-2 467	-3 365
--------------------	--------	--------

Resultaträkning

(Mkr)		2001	2000
Verksamhetens intäkter	Not 1	445,7	411,2
Verksamhetens kostnader	Not 2	-1485,3	-1 376,4
Avskrivningar		-45,0	-42,1
Verksamhetens nettokostnader		-1 084,6	-1 007,3
Skatteintäkter	Not 3	915,3	852,8
Generella statsbidrag och utjämning	Not 4	209,8	203,1
Finansiella intäkter	Not 5	13,9	13,7
Finansiella kostnader	Not 6	-10,0	-14,0
Resultat före extraordinära poster		44,4	48,3
Extraordinära intäkter		0,0	0,0
Extraordinära kostnader		0,0	0,0
Årets resultat		44,4	48,3

Finansieringsanalys

(Mkr)	2001	2000
Tillförda medel		
Resultat före extraordinära poster	44,4	48,3
Försäljning av anläggningstillgångar	16,9	57,4
Minskning av långfristiga fordringar	0,0	0,0
Ökning av långfristiga skulder	0,0	0,0
Justering ej rörelsekapitalpåverkande poster	30,7	59,4
Summa tillförda medel	92	165,1
Använda medel		
Nettoinvesteringar	182,0	105,6
Övrig ökning av anläggningstillgångar	0,0	98,6
Ökning av långfristiga fordringar	0,0	0,0
Minskning av långfristiga skulder	3,5	3,6
Övriga rörelsekapitalpåverkande poster *)	0,0	101,7
Summa använda medel	185,5	309,5
Förändring av rörelsekapital	-93,5	-144,4

*) 2000 Förändrad klassificering av semesterlöneskuld och del av pensionsavsättning.

Specifikation av förändrat rörelsekapital

Förändring av förråd	-0,3	-0,1
Förändring av kortfristiga fordringar	-31,8	71,3
Förändring av kortfristiga skulder	-10,4	-94,3
Förändring av likvida medel	-51,0	-121,3
Summa förändrat rörelsekapital	-93,5	-144,4

Likvida medel 31/12	151,6	202,6
---------------------	-------	-------

Balansräkning

(Mkr)		2001-12-31	2000-12-31
TILLGÅNGAR			
Anläggningstillgångar			
Materiella anläggningstillgångar			
Mark, byggnader och tekniska anläggningar	Not 7	995,4	865,2
Maskiner och inventarier		38,5	37,3
Övriga materiella anläggningstillgångar		5,6	5,8
Finansiella anläggningstillgångar	Not 8	116,7	114,8
Summa anläggningstillgångar		1156,2	1023,1
Omsättningstillgångar			
Förråd	Not 9	3,2	3,5
Fordringar	Not 10	136,2	167,3
Kortfristiga placeringar	Not 11	31,0	68,2
Kassa och bank	Not 12	120,5	134,4
Summa omsättningstillgångar		290,9	373,4
SUMMA TILLGÅNGAR		1447,1	1396,5
EGET KAPITAL, AVSÄTTNINGAR OCH SKULDER			
Eget kapital			
Eget kapital	Not 13	1083,8	1039,5
<i>därav årets resultat</i>		44,4	48,3
Summa eget kapital		1083,8	1039,5
Avsättningar			
Avsättningar för pensioner och liknande förpliktelser		30,0	30,6
Andra avsättningar		0,0	0,0
Summa avsättningar	Not 14	30,0	30,6
Skulder			
Långfristiga skulder	Not 15	48,9	52,4
Kortfristiga skulder	Not 16	284,4	274,0
Summa skulder		333,3	326,4
SUMMA EGET KAPITAL, AVSÄTTNINGAR OCH SKULDER		1447,1	1396,5
ANSVARSFÖRBINDELSER			
Borgensåtaganden	Not 17	432,7	389,4
Pensionsförpliktelser ej bland skulder eller avsättningar inkl löneskatt	Not 18	647,3	641,9
Leasing av anläggningstillgångar	Not 19	22,0	18,1

Panter & Ansvarsförbindelser

(tkr)

Tillgångar inom linjen

Bostadsrätter:

Brf Rosenhäll, Anderslöv, Fastighetsnämnden (1 lgh)	2,7
Brf Örnungen, Anderslöv, Fastighetsnämnden (1 lgh)	8,9

Övrigt:

Gemensamt med bostadsrättsföreningen Solheden erhållet statsbidrag för förskolelokal (avkastningen tillgodoförs kommunen, såsom en del av hyreskostnaden)

Bankbehållningen 2001-12-31	27,8
SUMMA	39,4

Borgensåtaganden och övriga ansvarsförbindelser:

AB Trelleborgshem	412 718,9
-------------------	-----------

SBAB:s, Venantius och BKN's utgående kapitalfordran för sådana statliga bostadslån till egnahem och småhus med bostadsrätt där kommunen kan antas ha tecknat förlustansvar upp till ett belopp som motsvarar 40% av låneskulden vid förlusttillfället. Uppgiften är av statistisk karaktär.

15 674,4

Övriga ansvarsförbindelser

Sydvästra Skånes Avfalls AB	1 674,0
Sydslättens Ryttarförening	84,0
Borgen för kommunens andel i Sydvästra Skånes Avfalls AB's pensionsåtaganden (KF 9/79)	2 305,4
Borgen för Kemiavfalls pensionsåtaganden (KF 7/82)	200,2
SUMMA	432 656,9



Kommunens värdehandlingar

Organisation/objekt	Antal	Nominellt värde
Aktier och andelar		
Malmöhus AB	1 000	100 000
AB Trelleborgshem	117 350	11 735 000
Kommunaktiebolaget	19	1 900
Östersjöterminalen AB	1 500	1 500 000
Sydvästra Skånes Avfalls AB	1 241	1 241 000
Trelleborg Hamn AB	12 083	1 208 300
AB Folkets Hus & Park, Trelleborg	50 000	500 000
Trinova AB	4 500	450 000
Trelleborg Energiförsäljning AB	1 000	100 000
Malmöhus läns vårdhemsförbund upa	943	23 575
Malmöhus läns företagareförening upa	27	270
Bostadsrätter		
Riksbyggens Brf Trelleborgshus nr 6	1	
Riksbyggens Brf Solheden	1	
Riksbyggens Brf Hallabacken	1	
Riksbyggens Brf Trelleborgshus nr 21, nr 0602	1	
Riksbyggens Brf Trelleborgshus nr 21, nr 0601	1	
Inteckningar		
Tomten nr 2 kvarteret Loftgången i Trbg		376 000
Skegrie 6:94, Skegrie socken (säkerhet för lån till idrottsföreningen Altona)		100 000
Torshög 1:27, Gylle socken (säkerhet för lån till Gylle Allmänna Idrottsförening)		100 000
Anderslöv 2:67, Anderslövs socken, jämte pantförsäkring (säkerhet för kommunal borgen till Sydslättens Ryttnärförening)		450 000
Dalköpinge 6:22		1 100 000
Trelleborg Ponny 5		620 000
Borgensförbindelser		
HSB Malmö Ekonomiska förening för HSB:s bostadsrättsförening Ovalens åtagande enligt exploateringsavtal avseende delar av fastigheten Anderslöv 19:18.		
Förvaltningsaktiebolag Romulus åtagande för Pimpinellan i Trelleborg AB:s avtal om parkeringsköp av 1991-03-07.		
Nils-Sture Strand med fleras åtagande enligt exploateringsavtal avseende fastighet Stora Beddinge 14:18 med flera.		
Bankgarantier		
Bankgaranti utfärdad av Föreningssparbanken nr 8214-9 705.885.413-9 som säkerhet för åtaganden enligt exploateringsavtal avseende fastigheten Lilla Beddinge 76:2 (krav pga bankgarantin skall framställas senast 2002-12-31)		326 500

Noter

(Mkr)	2001	2000	(Mkr)	2001	2000
Not 1 Verksamhetens intäkter			Not 6: Finansiella kostnader		
Intäkter	769,3	723,1	Räntekostnader	-4,2	-4,7
Interna poster	-323,6	-311,8	Räntekostnader pensions- avsättning	-0,9	-1,5
Summa	445,7	411,3	Nedskrivning av kortfristiga placeringar	0,0	-3,8
Not 2 Verksamhetens kostnader			Realisationsförluster	-1,0	-0,5
Kostnader	-1860,9	-1 758,2	Avskrivning av fordringar	-0,7	-0,3
Interna poster	323,6	311,8	Nedskrivning av finansiella anläggningstillgångar	-3,0	-3,1
Kalkylerade kapitalkostnader	95,2	98,4	Övriga finansiella kostnader	-0,2	-0,1
Personalförsäkringar och utgående pensioner	-296,2	-263,6	Summa	-10,0	-14,0
Intern personalförsäkring	253,0	235,2	Not 7: Mark, byggnader och tekniska anläggningar		
Summa	-1 485,3	-1 376,4	Mark	27,2	20,1
Not 3: Skatteintäkter			Skolfastigheter	255,3	264,9
Skatteintäkter	886,6	836,5	Vårdhem, förskolor och fritidshem	57,5	59,6
Slutavräkning 2000	11,9	3,8	Gator, vägar och parker	172,5	157,7
Prognos slutavräkning 2001	16,8	12,5	Hamnanläggningar	134,8	12,1
Summa	915,3	852,8	Tekniska anläggningar	166,8	164,1
Not 4: Generella statsbidrag			Pågående ny- till- och ombyggnad	28,2	44,2
BIDRAGSINTÄKTER			Övriga fastigheter och anläggningar	153,1	142,6
Generellt statsbidrag	247,7	248,9	Summa	995,4	865,2
Inkomstutjämnning	87,0	75,0	Bokfört värde i januari		
Särskilt statsbidrag, moms	4,9	4,2	Fastighetsförvärv	11,6	10,4
Kostnadsutjämnning	-38,6	-33,5	Fastighetsförsäljning	-16,9	-57,5
BIDRAGSKOSTNADER			Bruttoinvesteringar	166,1	94,1
Mellankommunal justering	-1,0	-1,5	Investeringsbidrag	-9,5	-5,8
Momsavgift (Ludvika)	-87,2	-79,4	Avskrivningar	-37,3	-35,7
Införandeavdrag	-3,0	-10,6	Reavinst fastighetsförsäljning	16,5	8,6
Summa	209,8	203,1	Nedskrivning	-0,3	-1,4
Not 5: Finansiella intäkter			Summa	995,4	865,2
Ränteintäkter	6,8	8,3	Not 8: Finansiella anläggningstillgångar		
Aktieutdelning	2,9	2,6	Aktier och andelar	13,8	8,6
Realisationsvinster	0,6	0,6	Långsiktig placering	93,3	96,6
Förfallna köpoptioner	0,0	1,0	Bostadsrätter	1,3	1,3
Återbet fr SKM (skatterevision 1995)	3,1	0,0	Utlämnat lån HB Eurogate	8,0	8,0
Övriga intäkter	0,5	1,2	Övriga utlämnade lån	0,3	0,3
Summa	13,9	13,7	Summa	116,7	114,8

(Mkr)	2001	2000	(Mkr)	2001	2000
Not 9: Förråd			Not 16: Kortfristiga skulder		
Tekniska nämndens förråd	2,8	3,0	Leverantörsskulder	32,6	29,0
Diverse förråd/lager	0,4	0,5	Arbetsgivaravgifter	18,1	16,5
Summa	3,2	3,5	Löneskatt	20,6	15,3
Not 10: Fordringar			Upplupna kostnader och förutbet intäkter	37,5	13,4
Kundfordringar	65,0	48,3	Utgående mervärdesskatt	10,0	10,4
Förutbet kostn och upplupna intäkter	11,1	5,0	Anställdas källskatt	17,3	16,2
Ingående mervärdesskatt	13,8	15,4	Avräkning kommunala bolag	25,9	22,7
Fordran skatteintäkter	41,3	40,8	Amortering långfristig skuld	3,4	3,6
Fordringar koncernföretag	2,5	54,9	Upplupna räntor	2,2	2,4
Övriga fordringar	2,5	2,9	Semesterlöneskuld	72,3	60,6
Summa	136,2	167,3	Upplupna pensions- utbetalningar	22,5	56,7
Not 11: Kortfristiga placeringar			Övriga kortfristiga skulder	22,0	27,2
Aktier	4,4	5,7	Summa	284,4	274,0
Nordbanken räntefond	26,6	62,5	Not 17: Borgensåtaganden		
Summa	31,0	68,2	Borgen och andra förpliktelser gentemot kommunens företag	412,7	363,6
Not 12: Kassa, bank, postgiro			Borgens- och förlustansvar för egnahem och småhus*	15,7	21,6
Kassa	0,0	0,1	Övriga förpliktelser	4,3	4,2
Postgiro	25,5	25,4	Summa	432,7	389,4
Bank	95,0	108,9	* För 2001 har SBAB, Venatius och BKN beräknat kommunens förlustansvar på stat- liga bostadslån till ett belopp motsvarande 40% av låneskulden. Specifikation framgår av sidan 34.		
Summa	120,5	134,4	Not 18: Ansvarsförbindelser		
Not 13: Eget kapital			Enligt beräkningar från KPA uppgick ansvars- förbindelsen för pensioner	520,9	516,6
Eget kapital vid årets början	1039,4	966,7	Löneskatt avseende ansvarsförbindelsen	126,4	125,3
Årets resultat	44,4	48,3	Summa	647,3	641,9
Justering slutavräkning 1999	0,0	24,5	Not 19: Leasingavtal		
Summa	1 083,8	1 039,5	Kommunen har tecknat avtal om finansiell leasing av anläggningstillgångar.	22,0	18,1
Not 14: Avsättningar			Garanterat restvärde för de 149 kontrakten är 9,5 Mkr.		
Avsättning övriga pensioner	13,7	10,1			
Avsättning garantipensioner	10,4	14,5			
Avsättning löneskatt	5,9	6,0			
Summa	30,0	30,6			
Not 15: Långfristiga skulder					
Ingående skuld	52,4	56,0			
Amortering nästkommande år	-3,5	-3,6			
Summa	48,9	52,4			

Driftredovisning

Nämnd/styrelse (tkr)	Intäkter	Kostnader	Nettokostnad 2001	Budget- avvikelse	Nettokostnad 2000
Kommunstyrelse	22 381	-90 475	-68 094	3 972	-70 472
Hamnverksamhet	78 251	-47 273	30 978	4 208	26 942
Upplevelsenämnd	19 518	-75 903	-56 385	-94	-54 971
Miljönämnd	1 460	-4 892	-3 432	-209	-3 518
Räddningsnämnd	18 095	-38 967	-20 872	-216	-18 750
Byggnadsnämnd	1 638	-5 484	-3 846	-23	-3 851
Tekniska nämnd	409 998	-465 526	-55 528	-12 229	-59 030
<i>varav nätverksamheten</i>	<i>41 157</i>	<i>-38 438</i>	<i>2 719</i>	<i>1 019</i>	<i>1 868</i>
Skolnämnd	95 057	-613 472	-518 415	1 134	-479 772
Socialnämnd	106 344	-518 931	-412 587	-17 307	-381 100
Nämndernas verksamhet	752 742	-1 860 923	-1 108 181	-20 764	-1 044 522
Finansiering	1 633 469	-480 924	1 152 545	36 749	1 092 813
SUMMA	2 386 211	-2 341 847	44 364	15 985	48 291
Exkl affärsverksamhet	2 266 803	-2 256 136	10 667	10 758	19 481

Kommentarer

Trelleborgs kommun redovisar ett resultat på 44,4 Mkr. Resultatet är 16,0 Mkr bättre än förväntat. Nämndernas verksamheter hade intäkter på 752,7 Mkr och kostnader på 1 860,9 Mkr. Nettokostnaden blev 20,8 Mkr mindre än budgeterat.

Kommunstyrelsens överskott hänförs till största delen från Utvecklingsenheten samt Arbets- och Försörjningsenheten.

Hamnverksamhetens överskott överförs till hamnens investeringsfond för finansiering av pågående investeringar.

Miljönämndens negativa budgetavvikelse beror på generell ökade kostnader för bl a miljöanalyser samt lägre intäkter p g a statligt givna restriktioner avseende djurskyddstillsyn.

Tekniska nämnden har ett underskott på 12,2 Mkr. Underskottet har uppstått främst inom de skattefinansierade verksamheterna inom park- och gatuavdelningarna samt inom vatten och avlopp och renhållning.

Räddningsnämndens underskott beror på ett ej budgeterat personalutvecklingsprojekt som startades upp under år 2001.

Skolnämndens budgetavvikelse beror dels på löneökningar, dels på ett överskott avseende uppdragsutbildning inom bl a komvux och dels på överskott för de interkommunala ersättningarna.

Det underskott som socialnämnden har jämfört med budget beror främst på överdrag inom verksamhetsområde Vård och omsorg om äldre, -12,9 Mkr. Verksamheterna LSS har ett underskott på -7 Mkr och Individ- och familjeomsorg på -5,4 Mkr. Arbets- och försörjningsenhetens resultat blev +8,3 Mkr.

Inom finansiering har ett överskott uppkommit på 36,7 Mkr. Skatteintäkter och generella statsbidrag har blivit 31,1 Mkr bättre än budget.

Investeringsredovisning

Nämnd/Styrelse (tkr)	Nettoinvestering 2001	Budget 2001	Avvikelse	Nettoinvestering 2000
Kommunstyrelse (exkl hamn)	-17 917	-28 813	10 896	-6 740
Hamnverksamheten	-82 491	-108 982	26 491	-52 026
Upplevelsenämnd	-944	-1 400	456	-1 398
Räddningsnämnd	-1 099	-2 256	1 157	-137
Teknisk nämnd	-75 002	-202 838	127 835	-37 632
<i>varav nätverksamhet</i>	4 752	-4 810	58	-4 678
Skolnämnd	-2 115	-9 350	7 235	-4 346
Socialnämnd	-2 467	-4 439	1 973	-3 365
Nämndernas verksamhet	-182 035	-358 078	176 043	-105 644
SUMMA	-182 035	-358 078	176 043	-105 644

Större nettoinvesteringar (tkr)

Projekt	2001	Tom 001231	Prognos	Tot budget	Avvikelse
Ombyggnad Ångkvarnen etapp I	-43 575	-27 314	-70 889	-70 889	0
Ombyggnad Ångkvarnen etapp II	-16 466	0	-16 466	-16 466	0
Nya ramper till "Trawe-bron"	-15 060	-15 705	-30 765	-30 765	0
Färjeläge 2 väst	-5 095	0	-19 095	-19 095	0
Aktiekapital AB Trelleborgshem	-5 000	0	-5 000	-5 000	0
Ombyggnad Smygehem	-12 873	-343	-35 000	-35 000	0
Om- och nybyggn. Östergården	-4 369	-573	-5 000	-5 000	0
Vångavallen	-15 902	-26	-15 928	-15 500	-428
Hedvägens förlängning	-6 201	-5 604	-13 400	-13 400	0
BBP Kättingvägen I	-2 687	0	-3 740	-3 740	0
Om- och nybyggn. Bäckaskolan	-1 881	-39	-67 000	-67 000	0
Nytt växthus	-3 954	0	-3 954	-3 954	0
Ombyggnad Service förråd	-3 257	0	-3 257	-3 257	0



Redovisningsprinciper

Leverantörsfakturer inkomna efter årsskiftet, men hänförliga till redovisningsåret har i huvudsak skuldbokförts och belastat årets redovisning.

Uttällda fakturer efter årsskiftet, men hänförliga till redovisningsåret, har fordringsförts och tillgodoräknats årets redovisning.

Skatteintäkterna redovisas enligt rekommendation från Rådet för kommunal redovisning. Det innebär att slutavräkningen för skatteintäkterna 2001, som grundar sig på regeringens prognos i december 2001, bokförts som fordran.

Löner, semesterersättningar och övriga löneförmåner har redovisats enligt kontantmetoden. Upplupna löner till följd av avtal per april 2001, som ej reglerats under året redovisas som kortfristig skuld.

Avsättningar för pensionsåtagandena redovisas enligt den så kallade blandmodellen. Det innebär att pensionsförmåner som intjänats till och med år 1997 redovisas som ansvarsförbindelse medan garanti- och visstidspensioner samt pensionsförmåner, som ej ingår i PFA, intjänade från och med år 1998 redovisas bland avsättningar.

Pensionsavgifter, enligt avtalen i PFA, intjänade 2001 redovisas som kortfristig skuld.

Löneskatt beräknas med 24,26% för pensionsavsättningarna och pensionsavgifterna.

Semesterlöneskulden, dvs personalens sparade semesterdagar inkl kostnader för arbetsgivaravgift redovisas som kortfristig skuld.

Sociala avgifter har bokförts i form av procentuella personalomkostnadspålägg i samband med löneredovisningen. Skulder för december har periodiserats.

Uppdragstagare 33,06 %
Övriga anställda 39,26 %

Statsbidragsfordringar har periodiserats, dvs tillgodoförts årets redovisning.

Kostnadsräntor på lån för tiden fram till årsskiftet redovisas som upplupen räntekostnad, vilket innebär att den del av räntekostnaden som löper fram till årsskiftet och avser tidsperioden under 2001 har belastat årets redovisning.

Amorteringar för nästkommande år har bokförts som kortfristig skuld och därmed minskat de långfristiga skulderna. Beräknade amorteringar för nästa år grundar sig på lånebilagan för budget 2001.

Anläggningstillgångar upptas till anskaffningskostnaden minus eventuella investeringsbidrag, med avdrag för gjorda avskrivningar. Långsiktiga, finansiella placeringar, har värderats till det lägsta av anskaffningsvärde och marknadsvärde. Värderingen görs utifrån en total portfölj.

Anslutningsavgifter redovisas som kapitalinkomst och minskar anläggningstillgångarnas värde.

Omsättningstillgångar värderas till anskaffningsvärdet, eller det verkliga värdet om detta är lägre.

Kapitalkostnader består dels av linjär avskrivning, dvs lika stora belopp varje år beräknat på objektens anskaffningsvärden, dels av intern ränta på bokförda värden med 7%. Avskrivningarna påbörjas i januari året efter investeringen är färdigställd.

Ord och begrepp

Anläggningskapital är skillnaden mellan anläggningstillgångar och långfristiga skulder, dvs bundet eget kapital i anläggningar.

Anläggningstillgångar är fast och lös egendom avseende för stadigvarande bruk.

Avskrivningar är en planmässig värdenedsättning av anläggningstillgångar.

Avsättningar har införts i den nya redovisningslagen och avser förpliktelser som är hänförliga till räkenskapsåret eller tidigare räkenskapsår och som på balansdagen är säkra till sin förekomst men ovissa till belopp och/eller till den tidpunkt då de ska infrias. Som exempel kan nämnas avsättning för pensioner.

Balansräkningen visar kommunens ekonomiska ställning den 31/12. Den visar hur kapitalet används (tillgångar) och hur det anskaffats (eget kapital, avsättningar och skulder).

Eget kapital är den del av kommunens totala kapital som finansierats med egna medel och består av anläggningskapital och rörelsekapital.

Finansieringsanalysen visar hur kommunen fått in medel och hur dessa använts under året. Skillnaden mellan tillförda och använda medel ger förändringen av rörelsekapitalet under året.

Internränta är en kalkylmässig kostnad för det kapital (bundet i anläggningstillgångar) som utnyttjats av verksamheterna.

Kapitalkostnader är summan av internränta och avskrivningar.

Kommunbidrag är den del av kommunens skattemedel som tillförs respektive nämnd för att finansiera nettokostnaderna. Nämndernas resultat blir därmed detsamma som avvikelse mot budget.

Kortfristiga skulder består av kortfristiga lån och skulder hänförliga till den löpande verksamheten, dvs skulder på högst ett år.

Likviditet är ett mått på kommunens betalningsberedskap på kort sikt. Måttet visar således kommunens finansiella styrka på kort sikt. 100 % anses vara ett minimivärde.

Långfristiga skulder är skulder med en löptid överstigande ett år. Kommande års amortering redovisas som kortfristig skuld.

Nettodriftkostnader är driftkostnader efter avdrag för de intäkter som finns inom respektive verksamhet, t ex driftbidrag, avgifter och diverse ersättningar. Nettodriftkostnaden finansieras med skattemedel.

Nettoinvesteringar är investeringsutgifter efter avdrag för investeringsbidrag. Nettoinvesteringarna framgår av investeringsredovisningen.

Omsättningstillgångar är lös egendom som inte är anläggningstillgångar, dvs likvida medel, kortfristiga fordringar och förråd.

Periodisering görs för att hänföra kostnader och intäkter till den redovisningsperiod som de tillhör.

Resultaträkningen visar årets finansiella resultat och hur det uppkommit.

Rörelsekapital är skillnaden mellan omsättningstillgångar och kortfristiga skulder.

Soliditet anger hur stor del av tillgångarna som är finansierade med eget kapital. Måttet visar finansiell styrka på lång sikt. Ju högre soliditet desto större ekonomiskt handlingsutrymme.

Sammanställd redovisning

Trelleborgs kommun bedriver verksamheter i förvaltnings- och bolagsform. Koncernen omfattar Trelleborgs kommun och bolag i vilka kommunen har ett bestämmande eller väsentligt inflytande över. I den sammanställda redovisningen har endast bolag medtagits, där kommunen har mer än 20% ägande.



Dotterbolagen

AB Trelleborgshem (100 %)

Bolaget är kommunens allmännyttiga bostadsföretag, som äger och förvaltar 1 790 bostadslägenheter och 147 lokaler. Bolagets omsättning är 110,7 Mkr. Resultatet före bokslutsdispositioner och skatt är 3,5 Mkr. Årets resultat uppgår till 2,7 Mkr.

Trelleborgs Energiförsäljning AB (TEFAB) (100 %)

TEFAB:s verksamhet är produktion och handel med energi. Bolagets omsättning är 42,8 Mkr. Resultatet före bokslutsdispositioner och skatt är 1,9 Mkr. Årets resultat uppgår till 1,0 Mkr.

Östersjöterminalen AB (100 %)

Bolaget bedriver förvaltning och uthyrning av fastigheter. Omsättningen är 8,4 Mkr. Resultatet före bokslutsdispositioner och skatt är 1,5 Mkr. Årets resultat uppgår till 0,9 Mkr.

Trelleborgs Hamn AB (50,35 %)

Bolagets huvudsakliga verksamhet är gods- hantering. Omsättningen är 80,2 Mkr. Resultatet före bokslutsdispositioner och skatt är 0,3 Mkr. Årets resultat uppgår till 0,0 Mkr. Övriga ägare är TT-Line AB (25,22 %), Sweferry AB (12,75 %), Skånska Lantmännen (6,27%), Trelleborg AB (5,41 %).

Trinova AB (90 % av A-aktierna)

Bolagets verksamhet är att allmänt stödja näringslivet och att marknadsföra och utveckla turistnäringen i Trelleborgs kommun. Omsättningen är 0,6 Mkr. Resultatet före bokslutsdispositioner och skatt är 0,0 Mkr vilket är lika med årets resultat. Övriga ägare är Trelleborgs företagareklubb (10 %) och 15 B-aktieägare.

AB Folkets Hus och Park (23 %)

Bolagets verksamhet är att bedriva lokal- uthyrning. Omsättningen är 2,6 Mkr. Resultatet före bokslutsdispositioner och skatt är - 1,1 Mkr. Årets resultat uppgår till - 0,8 Mkr. Övriga ägare är Folkets Hus fondförening (5%) och övriga (72%).

Följande bolag ingår ej i den sammanställda redovisningen.

Kommunens ägarandel redovisas inom parantes.

Sydvästra Skånes Avfalls AB (8 %)

Bolagets verksamhet är avfallshantering. Antalet anställda är 150 personer. Omsättningen är 345 Mkr. Resultatet före bokslutsdispositioner och skatt är 26 Mkr. Årets resultat uppgår till 15 Mkr. Övriga ägare är Malmö kommun (51 %), Lunds kommun (17 %) och övriga kommuner (24 %).

Kommentarer

Den sammanställda redovisningen i aktiebolagslagen och i offentlig verksamhet har delvis olika syften. I det förstnämnda fallet avser man att klarlägga koncernens årsresultat och skydda mot för hög utdelning i moderbolaget.

När det gäller kommuner vill man med den sammanställda redovisningen visa det totala åtagandet som kommunen har. Detta kan läggas till grund för analyser och ge ökade

möjligheter till styrning av kommunens ekonomi oavsett om denna bedrivs i förvaltnings- eller bolagsform. För år 2001 uppgår koncernens totala egna kapital till 1 148,8 Mkr, varav 1 083,8 Mkr för kommunen. Verksamhetens nettokostnader för koncernen uppgår till 1 052,9 Mkr. Resultatet efter skatteintäkter och finansnetto uppgår till 51,3 Mkr. Koncernen visar 2001 ett resultat på 47,2 Mkr. Soliditeten för koncernen uppgår till 56 % (2000 57 %) och till 75 % (2000 74 %) för kommunen. Koncernens långfristiga låneskuld uppgår till 525,7 Mkr, varav dotterbolagens långfristiga skuld utgör 476,8 Mkr.

Redovisningsprinciper

Kommunen är enligt kommunallagen skyldig att upprätta en sammanställd redovisning. Trelleborgs kommun och dotterbolag med mer än 20 % ägande utgör tillsammans koncernen Trelleborgs kommun. Den sammanställda redovisningen har upprättats enligt förvärvsmetoden med proportionell konsolidering. Proportionell konsolidering innebär att endast ägda andelar av dotterbolagens resultat- och balansräkningar tas med i den

sammanställda redovisningen. Förvärvsmetoden innebär att det av kommunen förvärvade egna kapitalet i dotterbolagen har eliminerats. Därefter intjänat kapital liksom fondemissioner räknas in i koncernens eget kapital. Obeskattade reserver har vid konsolideringen tillförts eget kapital med 72 % och kortfristiga skulder med 28 %.

Den sammanställda redovisningen utgör ett sammandrag av kommunens och dotterbolagens resultat- och balansräkningar. Då redovisningen endast skall visa koncernens relationer med omvärlden har interna poster eliminerats. Samtliga bolag har kalenderår som räkenskapsår. Då enhetliga redovisningsprinciper inte föreligger mellan kommunen och dotterbolagen uppfyller inte den sammanställda redovisningen i alla avseenden de krav som aktiebolagslagen föreskriver. Kommunens redovisningsprinciper är vägledande där avvikelser finns.

Den sammanställda redovisningen är grundad på preliminära uppgifter när det gäller de kommunala bolagen.

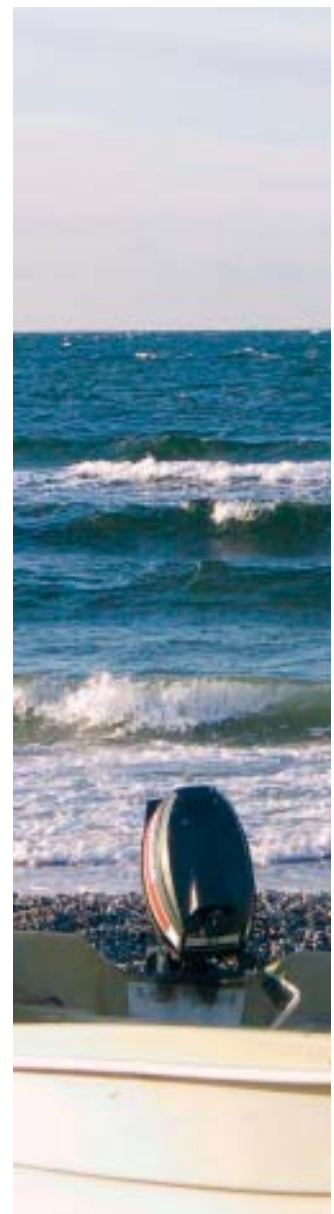
Personal/löner (Mkr)	2001		2000	
	antal	löner	antal	löner
Trelleborgs kommun	2 726	632,6	2 660	599,5
AB Trelleborgshem	32	7,9	31	7,4
TEFAB	0	0,0	0	0,0
Östersjöterm. AB	0	0,1	0	0,2
Trelleborgs Hamn AB	76	24,5	74	21,7
Trinova AB	1	0,3	1	0,3
AB Folkets Hus & Park	8	1,5	8	1,5
Summa	2 843	666,9	2 774	630,6

Omsättning (Mkr)	2001	2000
Trelleborgs kommun *	445,7	411,2
AB Trelleborgshem	110,7	98,2
TEFAB	42,8	40,3
Östersjöterminalen AB	8,4	2,4
Trelleborg Hamn AB	80,2	77,3
Trinova AB	0,6	0,2
AB Folkets Hus & Park	2,6	2,8
Summa	691,0	632,4

* Verksamhetens intäkter exkl interna poster

RESULTATRÄKNING (Mkr)		2001		2000*	
		Koncernen	Kommunen	Koncernen	Kommunen
Verksamhetens intäkter	<i>not 1</i>	550,5	445,7	526,6	411,2
Verksamhetens kostnader	<i>not 2</i>	-1 541,6	-1 485,3	-1 447,6	-1 376,4
Avskrivningar		-61,8	-45,0	-57,2	-42,1
Verksamhetens nettokostnader		-1 052,9	-1 084,6	-978,2	-1 007,3
Skatteintäkter		915,3	915,3	852,8	852,8
Generella statsbidrag och utjämning		209,8	209,8	203,1	203,1
Finansiella intäkter	<i>not 3</i>	14,0	13,9	12,6	13,7
Finansiella kostnader	<i>not 4</i>	-34,9	-10,0	-34,0	-14,0
Resultat före extraordinära poster		51,3	44,4	56,3	48,3
Extraordinära intäkter		0,0	0,0	0,0	0,0
Extraordinära kostnader		0,0	0,0	0,0	0,0
Latent skatt		-2,4	0,0	0,0	0,0
Skattekostnader		-1,7	0,0	-1,7	0,0
Årets resultat	<i>not 5</i>	47,2	44,4	54,6	48,3

* Trinova AB och AB Folkets Hus och Park ingår ej



BALANSRÄKNING (Mkr)	2001		2000*	
	Koncernen	Kommunen	Koncernen	Kommunen
TILLGÅNGAR				
Anläggningstillgångar				
Materiella anläggningstillgångar				
Mark, byggnader och tekniska anl.	<i>not 6</i> 1 555,8	995,4	1 392,1	865,2
Maskiner och inventarier	47,4	38,5	45,1	37,3
Övriga materiella anläggningar	5,6	5,6	5,8	5,8
Finansiella anläggningstillgångar	111,1	116,7	114,7	114,8
Summa anläggningstillgångar	1 719,9	1 156,2	1 557,7	1 023,1
Omsättningstillgångar				
Förråd	3,4	3,2	3,7	3,5
Fordringar	<i>not 7</i> 154,1	136,2	166,6	167,3
Kortfristiga placeringar	32,8	31,0	68,2	68,2
Kassa och bank	<i>not 8</i> 128,6	120,5	135,7	134,4
Summa omsättningstillgångar	318,9	290,9	374,2	373,4
SUMMA TILLGÅNGAR	2 038,8	1 447,1	1 931,9	1 396,5
EGET KAPITAL, AVSÄTTNINGAR OCH SKULDER				
Eget kapital,	1 148,8	1 083,8	1 103,3	1 039,5
<i>därav årets resultat</i>	47,2	44,4	54,6	48,3
Summa eget kapital	1 148,8	1 083,8	1 103,3	1 039,5
Avsättningar				
Avsättning för pensioner och liknande förpliktelser	30,0	30,0	30,6	30,6
Andra avsättningar	0,0	0,0	0,0	0,0
Summa avsättningar	30,0	30,0	30,6	30,6
Skulder				
Långfristiga skulder	<i>not 10</i> 525,7	48,9	454,2	52,4
Kortfristiga skulder	<i>not 9</i> 334,3	284,4	343,8	274,0
Summa skulder	860,0	333,3	798,0	326,4
SUMMA EGET KAPITAL, AVSÄTTNINGAR OCH SKULDER	2 038,8	1 447,1	1 931,9	1 396,5
ANSVARSFÖRBINDELSER				
Borgensåtaganden	432,7	432,7	389,4	389,4
Pensionsförpliktelser, ej bland skulder eller avsättningar	647,3	647,3	641,9	641,9
Leasing av anläggningstillgångar	22,0	22,0	18,1	18,1
STÄLLDA PANTER				
Pantbrev	34,8	0,0	49,9	0,0

Nothänvisningar

(Mkr)	2001	2000*	(Mkr)	2001	2000*
Not 1: Verksamhetens intäkter			Not 6: Mark, byggnader och tekniska anläggningar		
Trelleborgs kommun	445,7	411,2	Trelleborgs kommun	995,4	865,2
AB Trelleborgshem	110,7	98,2	AB Trelleborgshem	518,7	508,4
Trelleborgs Energiförsäljning AB	42,8	40,3	Trelleborgs Energiförsäljning AB	0,2	0,2
Östersjöterminalen AB	8,4	2,4	Östersjöterminalen AB	44,5	18,3
Trelleborgs Hamn AB	40,4	38,9	Trelleborgs Hamn AB	0,0	2,3
Trinova AB	0,5	-	Trinova AB	0,0	-
AB Folkets Hus & Park	0,6	-	AB Folkets Hus & Park	1,2	-
Interna poster	-98,6	-64,4	Interna poster	-4,2	0,0
Verksamhetens intäkter	550,5	526,6	Summa	1 555,8	1 392,1
Not 2: Verksamhetens kostnader			Not 7: Fordringar		
Trelleborgs kommun	1 485,3	1 376,4	Trelleborgs kommun	136,2	167,3
AB Trelleborgshem	68,0	60,1	AB Trelleborgshem	4,9	5,6
Trelleborgs Energiförsäljning AB	40,8	38,1	Trelleborgs Energiförsäljning AB	27,6	22,8
Östersjöterminalen AB	5,6	1,0	Östersjöterminalen AB	2,5	2,2
Trelleborgs Hamn AB	39,0	36,4	Trelleborgs Hamn AB	12,8	8,3
Trinova AB	0,6	-	Trinova AB	0,1	-
AB Folkets Hus & Park	0,9	-	AB Folkets Hus & Park	0,1	-
Interna poster	-98,6	-64,4	Interna poster	-30,1	-39,6
Verksamhetens kostnader	1 541,6	1 447,6	Summa	154,1	166,6
Not 3: Finansiella intäkter			Not 8: Kassa och bank		
Trelleborgs kommun	13,9	13,7	Trelleborgs kommun	120,5	134,4
AB Trelleborgshem	0,2	0,1	AB Trelleborgshem	0,3	0,1
Trelleborgs Energiförsäljning AB	0,1	0,1	Trelleborgs Energiförsäljning AB	5,7	0,0
Östersjöterminalen AB	0,1	0,0	Östersjöterminalen AB	0,5	0,0
Trelleborgs Hamn AB	0,3	0,2	Trelleborgs Hamn AB	1,3	1,2
Trinova AB	0,1	-	Trinova AB	0,3	-
AB Folkets Hus & Park	0,0	-	AB Folkets Hus & Park	0,0	-
Interna poster	-0,7	-1,5	Summa	128,6	135,7
Summa	14,0	12,6	Not 9: Kortfristiga skulder		
Not 4: Finansiella kostnader			Trelleborgs kommun	284,4	274,0
Trelleborgs kommun	10,0	14,0	AB Trelleborgshem	36,2	83,2
AB Trelleborgshem	25,4	21,4	Trelleborgs Energiförsäljning AB	27,5	17,5
Trelleborgs Energiförsäljning AB	0,1	0,1	Östersjöterminalen AB	3,1	1,1
Östersjöterminalen AB	0,0	0,0	Trelleborgs Hamn AB	12,9	7,6
Trelleborgs Hamn AB	0,0	0,0	Trinova AB	0,1	-
Trinova AB	0,0	-	AB Folkets Hus & Park	0,2	-
AB Folkets Hus & Park	0,1	-	Interna poster	-30,1	-39,6
Interna poster	-0,7	-1,5	Summa	334,3	343,8
Summa	34,9	34,0	Not 10: Långfristiga skulder		
Not 5: Årets resultat			Trelleborgs kommun	48,9	52,4
Trelleborgs kommun	44,4	48,3	AB Trelleborgshem	451,8	400,5
AB Trelleborgshem	1,8	3,6	Trelleborgs Energiförsäljning AB	0,0	1,0
Trelleborgs Energiförsäljning AB	1,1	1,6	Östersjöterminalen AB	24,3	0,3
Östersjöterminalen AB	0,9	0,0	Trelleborgs Hamn AB	0,0	0,0
Trelleborgs Hamn AB	-0,8	1,1	Trinova AB	0,0	-
Trinova AB	0,0	-	AB Folkets Hus & Park	0,7	-
AB Folkets Hus & Park	-0,3	-	Summa	525,7	454,2
Interna poster	0,1	0,0			
Summa	47,2	54,6			

Ansvarig utgivare Agneta Sjölund
Texter Ingrid Wall
Redaktör och layout Susanne Nilsson
Foto Ingrid Wall och
 Susanne Nilsson
Repro och tryck Berlings Skogs AB

© Trelleborgs kommun, mars 2002

För mer information om Trelleborg - besök www.trelleborg.se



Trelleborgs kommun
Rådhuset
231 83 Trelleborg
Tel 0410-530 00