



**Årsredo  
visning  
1999**



**Trelle  
borgs  
kommun**



**Inledning**

Trelleborg, bron och framtiden	1
Fem år i sammandrag	2

**Förvaltningsberättelse**

Förändringar under året	3
Ekonomisk analys	4
Personal	7

**Verksamhet**

Kommunstyrelse	8
Upplevelsenämnd	10
Miljönämnd	12
Räddningsnämnd	14
Byggnadsnämnd	16
Teknisk nämnd	18
Skolnämnd	20
Socialnämnd	22

**Ekonomisk redovisning**

Resultaträkning	24
Finansieringsanalys	24
Balansräkning	25
Kortfristiga placeringar	26
Panter & ansvarsförbindelser	27
Kommunens värdehandlingar	28
Noter	30
Driftredovisning	32
Investeringsredovisning	33
Redovisningsprinciper	34
Ord & begrepp	35
Sammanställd redovisning	36

## Trelleborg, bron och framtiden

Trelleborg har hög servicenivå och effektiv verksamhet till ett lågt pris. Det betyget fick kommunen i en stor undersökning hösten 1999, som byggde på fakta från Statistiska Centralbyrån och Kommunförbundet. Bland landets 289 kommuner hamnade Trelleborg på andra plats när det gällde att ge skattebetalarna mest valuta för pengarna.

1999 var ett bra år för kommunen. Ekonomin är i balans. Sjunkande arbetslöshet. Ökande befolkning. Höjd skattekraft. Det finns skäl till stark framtidstro.

Om tre månader invigs Öresundsbron. Det är en stor händelse. Vi blir närmaste granne till norra Europas viktigaste storstadsområde. Vi får pendelavstånd till två nya universitet och en ny storflygplats. Den gemensamma bostads- och arbetsmarknaden mångfaldigas i storlek över en natt. Det ska vi ta vara på!

Redan i dag har vi många pendlare som arbetar i andra kommuner, men som föredrar att bo i Trelleborg och vice versa. Allt tyder nu på att pendlingen ökar i omfattning och att det blir större efterfrågan på bostäder. För att klara detta måste vi bygga mera. Det gäller både nya villaområden och flerfamiljshus.

För att vara en attraktiv miljö för människor och företag måste vi också satsa på ökad livskvalitet för barn och äldre, i bostäderna och i gaturummet. Vi måste ge bra kommersiell och kommunal service. Planering pågår, både inom kommunen och i samarbete med näringslivet.

Tillkomsten av Gasverket och antivaldsprojektet "Sätt gränser" är initiativ som tagits för att hjälpa ungdomarna i Trelleborg att komma på rätt köl redan från början. Barnen och ungdomarna ska ha möjlighet till ett gott vuxenliv, när den tiden kommer. Det är därför vi inte tolererar att ett enda barn hamnar i missbruk, blir misshandlad eller själv misshandlar och skadar andra. Vi skulle också gärna se att fler föräldrar engagerade sig i Natlufsarnas och Gasverkets verksamhet. Det skulle ge ungdomarna en större trygghet och skapa lugnare miljö på gatorna.

Vi måste också utveckla skolorna. Nivån på undervisningen är starkt kopplad till kommunens framtid. Nu ska gymnasieskolan förnyas med ett tekniskt centrum i Bastionen och ett humanistiskt centrum vid Nygatan. Det är en stor satsning, som vi hoppas ska motsvara framtidens behov. Vi i Trelleborg ska arbeta för att ge våra ungdomar god utbildning.

Även om arbetslösheten minskat, är den för hög. De arbetslösa är en outnyttjad tillgång. Vi kan och vi vill ta tillvara och utveckla denna dolda resurs. Nu ökar företagets personalbehov. Det är positivt. Dessutom måste kommunen under de närmaste tio åren anställa nya människor i stället för alla som pensioneras under perioden. Antalet arbetstillfällen ökar. De arbetslösa kunskaper och erfarenheter måste kunna tas tillvara.

Den för kommunen viktigaste framtidsfrågan är hur det ska gå för hamnen, när Öresundsbron står klar. Snabbaste sättet att komma till kontinenten blir även i fortsättningen över Trelleborg. För både gods och människor.

Alla är också överens om hamnens stora betydelse för den svenska exporten. Så mycket märkligare är det att besluten om det yttre järnvägsspåret och utbyggnaden av E6:an dröjer.

Vi ligger i för att påverka beslutsfattarna på central nivå och hoppas att under den närmaste tiden kunna redovisa positiva resultat av detta arbete!



Egil Ahl  
Kommunalråd



Gilda Johansson  
Kommundirektör

## Fem år i sammandrag

	1995	1996	1997	1998	1999
Antal invånare	37 779	37 911	38 037	38 146	38 226
Skattesats (kr)*	18,27	19,48	19,48	19,48	19,61
Nettokostnader (Mkr)	763,3	814,4	831,0	857,9	967,3
Skatteintäkter inkl generella statsbidrag (Mkr)	799,5	808,0	860,7	905,0	974,8
Resultat före extraordinära poster (Mkr)	46,7	6,0	38,1	53,5	2,5
Årets resultat (Mkr)	46,7	6,0	38,1	53,5	54,1
Avskrivningar (Mkr)	34,0	34,3	52,4	39,3	40,8
Nettoinvesteringar (Mkr)	86,7	104,0	67,6	60,2	71,5
Låneskuld (Mkr)	17,3	16,3	62,9	59,5	56,0
Låneskuld/invånare (kr)	458	431	1 654	1 559	1 465
Eget kapital (Mkr) **	878,8	885,0	908,0	961,7	966,7
Eget kapital per invånare (kr) **	23 262	23 346	23 870	25 211	25 289
Likviditet (Mkr)	215,5	144,0	208,3	271,2	323,9
Soliditet (%) **	80	83	78	78	72
Utbetalda löner (Mkr)	490,6	529,2	521,4	528,9	563,8
Arbetsgivaravgifter (Mkr)	170,2	183,3	180,2	174,3	187,5
Antal årsarbetare	2 570	2 604	2 448	2 458	2 530

\* Fr o m 1996 inkl skatteväxling med landstinget p g a till kommunen överflyttat huvudmannaskap för omsorger, psykiatri, särskola samt kollektivtrafik. Fr o m 1999 inkl skatteväxling i samband med gymnasiereformen.

\*\*Soliditetens förändring mellan 1998 och 1999 är en följd av lagreglerat förändrat redovisningsätt avseende kommunens pensionsförpliktelser. I enlighet med rekommendation från Rådet för kommunal redovisning (nr 1 från 1997) justeras inte jämförelsetalen för detta.

## Förändringar under året

### Ny nämndsorganisation

Under 1998 beslutades om förändringar i nämndsorganisationen, vilka har genomförts under året. Den nya tekniska nämnden har tagit över ansvaret för det som tidigare låg inom fastighetsnämndens och gamla tekniska nämndens verksamhetsområden. Dessa syftar till att skapa nya kreativa miljöer och förbättra verksamheterna för trelleborgarna. Tekniska nämnden består av tre utskott: skattefinansierat, taxefinansierat samt serviceutskott.

Upplevelsenämnden har renodlats till att omfatta aktiviteter, evenemang samt "upplevelser" och ansvarar för de områden som tidigare löd under kulturnämnden och fritidsnämnden. Turistfrågorna och småbåtshamnarnas administration, som tidigare låg under kommunstyrelsen, styrs i fortsättningen av upplevelsenämnden.

Ett mål för Trelleborgs kommun är att förbättra demokratin för medborgarna. Verksamhetsråd har startats för en del verksamheter. Tidningen Vårt Trelleborg har utkommit till samtliga hushåll och ett medborgarkontor har startats upp på Sockenvägen.

### Hamnverksamheten

Hamnverksamheten i Trelleborg har drivits av två organisationer: den kommunala hamnförvaltningen under kommunstyrelsen och godshanteringsföretaget Trelleborg Terminal AB, som svarat för lossning och lastning. Den kommunala hamnförvaltningen övergick den 1 april 1999 till Trelleborg Terminal AB. Kommunen förvärvade samtidigt ytterligare aktier i Trelleborg Terminal AB och innehar därefter aktiemajoriteten i bolaget. Hamnens anläggningar kvarstår i kommunens ägo och bolaget ersätter kommunen för nyttjandet av anläggningarna enligt en särskild överenskommelse.

### Arbetsmarknad

Läget har ljusnat på arbetsmarknaden. Det finns fler nyanmällda arbeten att tillgå. Antalet långtidsarbetslösa har tyvärr ökat och svårigheterna för lågutbildade och äldre kvarstår.

En arbets- och försörjningsenhet har bildats och den nya organisationen ska gälla från och med årsskiftet 2000. Målet med förändringen är bland annat att minska det passiva bidragsberoendet, för att skapa en bättre livskvalitet. Basen i den nya organisationen är socialnämndens resurser för ekonomi och mottagning samt arbetsmarknadsenhetens resurser.

### Befolkningsutveckling

Folkmängden i Trelleborgs kommun ökade med 80 personer under 1999 (1998 - 109).

Förändringar inom åldersgrupperna påverkar kommunens verksamheter. I åldersgruppen 0 - 6 år minskade antalet med 133 personer, i åldersgruppen 10 - 15 år ökade antalet med 104 och åldersgruppen över 80 år ökade med 25 personer. Enligt kommunens befolkningsprognos kommer dessa förändringar inom respektive åldersgrupp att hålla i sig de närmaste tre - fyra åren.

Utländska medborgare bosatta i Trelleborg minskade med drygt 100 personer under året.

### Förändrade redovisningsprinciper

Från och med 1998 styrs den kommunala redovisningen av en särskild redovisningslag för kommuner och landsting. Trelleborgs kommun har 1999 ändrat redovisningsprincip och avsatt medel för årets intjänade pensioner inklusive löneskatt. Balansräkningen från 1998 har justerats avseende eget kapital och avsättningar på grund av ändrade redovisningsprinciper. Pensionsåtagandena redovisas enligt den så kallade blandmodellen. Det innebär att pensionsförmåner som intjänats till och med år 1997 redovisas som ansvarsförbindelse medan garanti- och visstidspensioner samt pensionsförmåner intjänade från och med 1998 redovisas bland avsättningar.

## Ekonomisk analys

<b>Resultat och kapacitet</b>	<b>1995</b>	<b>1996</b>	<b>1997</b>	<b>1998</b>	<b>1999</b>
Nettokostnadsandel inkl finansnetto (%)	94	99	96	94	100
Årets resultat (Mkr)	46,7	6,0	38,1	53,5	54,1
Soliditet (%)	80	83	78	78	72
Skattesats (kr)	18,27	19,48	19,48	19,48	19,61

Nyckeltalen **Resultat och kapacitet** visar den balans kommunen haft över sina intäkter och kostnader under året och över tiden. De visar också kommunens kapacitet för att möta finansiella svårigheter på lång sikt.

<b>Risk och kontroll</b>	<b>1995</b>	<b>1996</b>	<b>1997</b>	<b>1998</b>	<b>1999</b>
Likviditetsdagar	33	14	32	55	64
Balanslikviditet (%)	185	164	212	220	236
Borgensåtagande (Mkr)	369	401	407	387	368
Budgetavvikelse, resultat 2 (Mkr)	77,3	-19,3	32,1	49,5	44,0

Nyckeltalen **Risk och kontroll** visar om det föreligger några risker som kan påverka kommunens resultat och kapacitet. De visar även vilken kontroll kommunen har över den ekonomiska utvecklingen.

### Resultat och kapacitet

Trelleborgs kommun omsätter 1 324,9 Mkr och balansomslutningen är 1 336,8 Mkr. Mellan 1995 och 1999 minskade kommunens soliditet med 8 %. Det beror dels på att kommunen tog ett lån 1997, dels på att kommunen under 1999 har avsatt medel för pensionerna. Pensionsförmånerna redovisas inklusive löneskatt som avsättning och har minskat kommunens eget kapital med 76,2 Mkr.

Kommunens nettokostnadsandel inkl finansnetto uppgår under 1999 till 100 %. Det innebär att kommunen under året har använt samtliga skatteintäkter och statsbidrag till verksamheten. Nettokostnadsandelen har ökat med 6 % jämfört med 1998, varav avsättningen till pensioner är 3 %. Verksamheternas nettokostnader har ökat med 13 % jämfört med att skatteintäkter och statsbidrag endast har ökat med 7 %. I det långsiktiga perspektivet är detta inte en gynnsam utveckling.

### Risk och kontroll

Kommunen har en god likviditet som har förbättrats under 1999 till följd av försäljningen av Sydkraftaktierna. Under hösten 1999 antog kommunfullmäktige en finanspolicy. Kommunen kommer under 2000 att placera en del av likviditeten långsiktigt för att trygga avkastningskravet på pensionsmedlen.

Borgensåtagandena uppgår till 368 Mkr och har minskat under perioden. Merparten av åtagandena avser kommunens bolag AB Trelleborgshem.

Avvikelsen mot budget är positiv, förutom under 1996. Under 1999 har två väsentliga poster tillkommit utöver budget: avsättning till pensioner -27,1 Mkr och realisationsvinst för Sydkraftaktierna + 51,6 Mkr. Verksamheternas negativa budgetavvikelse och avsättningen till pensionerna uppvägdes av ökade skatteintäkter och statsbidrag. De enskilda nämndernas resultat framgår av driftredovisningen på sidan 32.

## Resultaträkning

### Verksamhetens kostnader och intäkter

Verksamhetens nettokostnader uppgick under året till 967 Mkr, vilket är en ökning med 13 %. De största negativa avvikelserna mot budget hänförs till skolnämnden och socialnämnden. Hamnverksamheten har fortsatt sin satsning inom Vision 2000-projektet och har under 1999 ett resultat på - 9 Mkr som finansieras ur hamnens fond. I verksamhetens nettokostnader ingår också från och med 1999 avsättningen för årets intjänade pensioner som inte var budgeterad.

### Skatter och generella statsbidrag

Skatteintäkterna uppgick till 775 Mkr under året, vilket är en ökning med 7 % jämfört med 1998. I de ökade skatteintäkterna ingår en positiv avräkning för 1998 med totalt + 9,8 Mkr, en avvikelse mot budget på + 15,8 Mkr. En särskild inkomstskatt på 3,6 Mkr har erhållits som främst ska täcka de extraordinära pensionskostnaderna enligt den sk Törlingdomen. Den särskilda inkomstskatten fanns ej 1998.

### Finansnetto

De kortsiktiga placeringarna har värderats enligt lägsta värdets princip, dvs lägsta värdet av anskaffningsvärde och marknadsvärde. Marknadsvärdet på placeringar i obligationslån hade vid bokslutstillfället sjunkit och en nedskrivning av det bokförda värdet med 9,1 Mkr har påverkat finansnettot. För att täcka kommunens kommande kostnader vid reglering av de stormskador som skedde i slutet av december har 2 Mkr uppbokats som skuld.

### Extraordinära intäkter

Under året har kommunen sålt sitt innehav av aktier i Sydkraft. En realisationsvinst på 51,6 Mkr uppkom, eftersom värdet i balansräkningen var betydligt lägre än försäljningspriset.

### Årets resultat

Årets resultat blev 54,1 Mkr. Resultatet uppfyller väl det balanskrav som enligt kommunallagen kommer att gälla från och med år 2000. Vid bedömning av resultatet bör den extraordinära intäkten till följd av försäljningen av aktierna i Sydkraft exkluderas. Om resultatet justeras för denna post, som är av engångsnatur, erhålles ett resultat om 2,5 Mkr.

## Balansräkning

Den totala balansomslutningen uppgår till 1 336,8 Mkr, vilket är en ökning sedan föregående års bokslut med 101 Mkr.

### Soliditet

Soliditeten anger hur stor del av tillgångarna som kommunen finansierat med eget kapital. Soliditeten har minskat från 78 % 1998 till 72 % 1999, eftersom kommunen avsatt medel för pensionsförmåner.

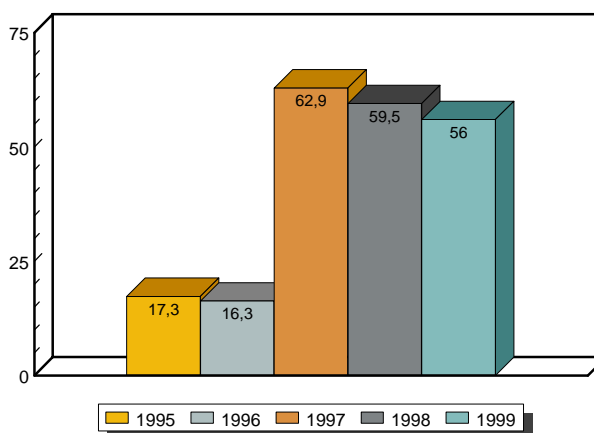
### Likviditet

Kommunens likvida medel uppgick vid årsskiftet till 323,9 Mkr, vilket är en ökning med 52,7 Mkr jämfört med föregående år.

### Långfristig upplåning

Under året har inga nya lån tagits. Beräknade amorteringar under 2000 på 3,5 Mkr har överförts till kortfristiga skulder. Kommunens långfristiga låneskuld har under året minskat till att vid årsskiftet uppgå till 56 Mkr.

Diagram 1 Förändring av långfristig skuld



### Eget kapital

Kommunens egna kapital uppgår till 966,7 Mkr. Anläggningsskapitalet utgör 857,3 Mkr, vilket är en ökning under 1999 med 32,3 Mkr. Årets nettoinvesteringar uppgår till 71,5 Mkr. Avskrivningar har gjorts med 40,8 Mkr och försäljning av anläggningstillgångar uppgår till 1,9 Mkr. Dessutom har amorteringar på upptagna lån skett med 3,5 Mkr.

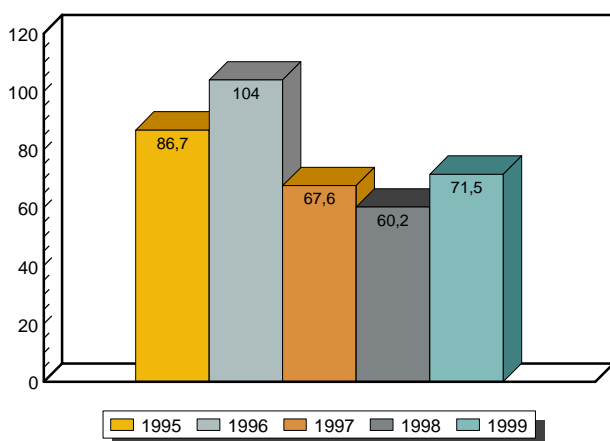
Rörelsekapitalet uppgår till 109,7 Mkr och har under 1999 ökat med 21,8 Mkr. Rörelsekapitalets förändring framgår av finansieringsanalysen.

Det egna kapitalet har justerats till följd av avsättning till pensionsförmåner.

## Investeringar

Under året har nettoinvesteringarna uppgått till 71,5 Mkr. Det är en ökning med 11 Mkr jämfört med 1998. Två större fastighetsinköp har gjorts under året, del av fastigheten Lasarettet 13, (Vårdgymnasiet) och Månssonska villan. Under 1999 har även ombyggnader av Köpingskolans kök (5,6 Mkr) och Liljeborgsskolan (6,8 Mkr) genomförts. Inom tekniska nämnden är ombyggnaden av Hedvägen/Hesekillegatan det största enskilda projektet och uppgår till 2,6 Mkr.

Diagram 2 Nettoinvesteringar



## Externa utgifter och inkomster

Kommunens externa utgifter för driftverksamhet och investeringar uppgår till 1 418,8 Mkr och inkomsterna till 1 390,6 Mkr. Utgifterna för arbetskraft uppgick 1999 till 840,7 Mkr. Det är 60,5 % av kommunens totala kostnader, vilket är ungefär samma förhållande som gällde 1998. I utgiften för arbetskraft ingår lönekostnader, arbetsgivaravgifter, pensioner och personalsociala kostnader. För 1999 ingår dessutom den avsättning för pensionsförmåner som gjorts under året och som uppgår till 27,1 Mkr. Av kommunens

externa utgifter utgör 202,4 Mkr entreprenad och köp av verksamhet. Denna utgift har ökat under 1999 med 30 Mkr beroende på att Trelleborg Terminal AB från och med den 1 april 1999 ansvarar för kommunens hamnverksamhet.

Merparten av de externa inkomsterna utgörs av kommunalskatt och generella statsbidrag, vilka uppgick till 974,8 Mkr, dvs 70 % av de totala externa inkomsterna. De övriga externa inkomsterna, som består av taxor och avgifter samt övriga statsbidrag och bidrag, är i princip oförändrade jämfört med 1998.

Diagram 3 Externa inkomster: 1 390,6 Mkr

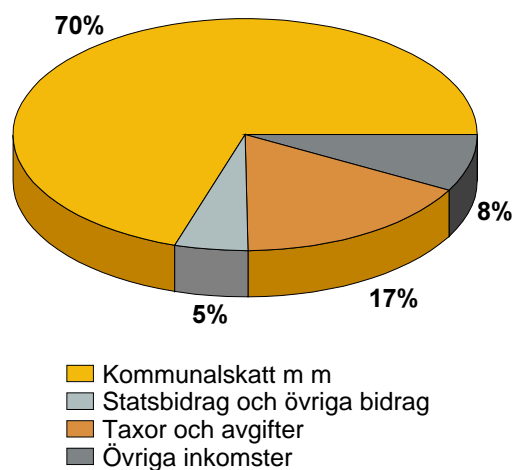
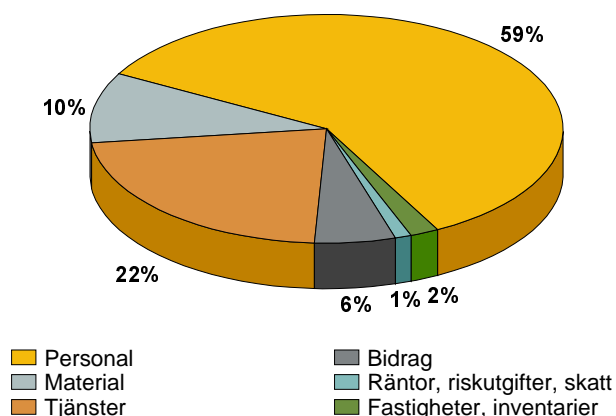


Diagram 4 Externa utgifter: 1 418,8 Mkr



## Personal

### Personalpolitik

Kommunens personalpolitik skall bidra till en verksamhet som tillgodoser kommuninvånarnas behov av professionell service. Effektivitet skapas av människor. Personalen måste ges förutsättningar att göra ett bra jobb. Arbetsförhållandena och den arbetsmiljö som råder ute i verksamheten avgör kvaliteten på servicen.

Ledarskapet är avgörande och chefens uppgift är att organisera arbetet på ett sådant sätt att personalen ges såväl inflytande och ansvar som utvecklingsmöjligheter.

### Antalet anställda

Antalet tillsvidareanställda ligger kvar på samma nivå som 1998, d v s 2 659 personer.

En ökning av antalet vikarier har skett från 824 år 1998 till 910 1999. Flertalet av dessa vikarier återfinns inom Socialförvaltningen, där man vidtagit olika åtgärder för att förstärka bemanningen inom vården. Ett ökat antal studielediga har också skapat behov av fler vikarier.

Det totala antalet arbetade timmar motsvarar 2 530,5 årsarbetare mot 2 458,4 1998. Heltidsanställningarna utgör 62,8 %, d v s en marginal ökning under året med 0,6 %.

### Lönekostnader

Bruttolönekostnaderna uppgår till 563,8 Mkr och har under 1999 ökat med 34,9 Mkr. Kostnadsökningen kan förklaras både av ökningen av antalet årsarbetare samt av stora lönekostnadsökningar.

### Ålders- och könsfördelning

Medelåldern för kommunens anställda är 45,2 år, varav för kvinnor 45 år och för män 46,1 år. Av antalet anställda är 79,1 % kvinnor och 20,9 % män.

### Frånvaro

Av den totala arbetstiden utgör 22,5 % frånvaro av olika slag. De vanligaste frånvarorsakerna är semester, sjukdom och föräldra-

ledighet. Sjukfrånvaron har ökat från 5,4 % 1998 till 7,3 % 1999.

Sjukskrivningar över 90 dagar utgör 69,0 % av den totala sjukfrånvaron. Övrig sjukfrånvaro, som helt eller delvis betalas av arbetsgivaren, utgörs till 12,0 % av 1-14 dagars frånvaro och till 19,0 % av frånvaro mellan 15 och 90 dagar.

### Visstidsförordnanden

Antalet visstidsförordnanden i kommunen uppgår till 9. Villkoren följer det kommunala pensionsavtalet, vilket innebär full pension vid avgång efter 12 år. Förutsättningen är att inget förvärvsarbete utförs. Visstidspension utgår också om arbetsgivaren löser den anställde från sitt kontrakt innan tolvårsperioden har gått ut. Om innehavaren på eget initiativ vill avsluta sin anställning före utgången av två sexårsperioder utgår ej visstidspension.

### Antal årsarbetare per förvaltning

	1999	1998
Kommunstyrelse inkl hamn	71,7	81,5
Upplevelsenämnd	96,9	90,0
Miljönämnd	8,4	7,9
Räddningsnämnd	69,4	68,9
Byggnadsnämnd	5,6	6,2
Teknisk nämnd	270,6	265,6
Skolnämnd	1 146,7	1 122,9
Socialnämnd	861,2	815,4
<b>TOTALT</b>	<b>2 530,5</b>	<b>2 458,4</b>

## Kommunstyrelse



Kommunalråd  
Egil Ahl



Kommundirektör  
Gilda Johansson

### Stor satsning på information

Verksamheten har under året präglats av förändringsarbete. Kommunfullmäktige beslutade 1998 om en ny nämndsstruktur och förvaltningen har i olika delar medverkat i arbetet med att verkställa förändringarna. Från och med 2000 har en arbets- och försörjningsenhet bildats genom att verksamheten vid arbetsmarknadsenheten sammankopplats med enheten för socialbidrag inom socialförvaltningen.

Ett annat viktigt arbete under året har varit att förbättra informationen om kommunen, både till trelleborgarna och till kommunens anställda.

Den 28 september 1999 öppnade kommunens första medborgarkontor på Sockenvägen. Medborgarkontoret är till för att medborgarna så snabbt och enkelt som möjligt ska få hjälp med ärenden och frågor som rör offentlig verksamhet. Numera är medborgarkontoret även tillgängligt på bokbussen, i Klagstorp, på Smygehemmet och på biblioteket i Anderslöv.

Vårt Trelleborg har under 1999 utkommit med fyra nummer till samtliga hushåll i Trelleborg.

Under året har arbetet med att skapa ett intranät för Trelleborgs kommun varit intensivt. IT-

enheten installerade datorer och uppkopplingar. Den 10 november öppnades "Slättnet", där information till kommunens anställda finns tillgänglig.

Arbetet med kommunens hemsida har fortsatt och på denna sida finns mycket information om kommunens verksamheter och aktuella arrangemang. Varje månad fick hemsidan i genomsnitt drygt 60 000 sökningar.

Ett idéseminarium genomfördes i början av september med temat "Tillväxt - Fler jobb i Trelleborg". Närmare 200 personer, som representerade näringsliv, kommunledning, politiska partier, föreningar och myndigheter, samlades under en dag för att ta fram idéer i syfte att öka kommunens attraktivitet och tillväxt. Fem områden, som bedömdes som strategiskt viktiga, har pekats ut för vidare arbete: Samarbete med Malmö högskola, Marknadsföring av kommunen, Kusten och Smygehamn, Anderslöv/Jordberga samt logistikcentrum i Trelleborg. Arbetet kommer under 2000 att fokuseras kring dessa projekt.

Ett antal olika projekt har dessutom bedrivits inom förvaltningen.

Ett alkohol- och drogskadeförebyggande projekt startades i april 1999. En organisation kring projektet har bildats med medverkande från kommunens förvaltningar, organisationer, föreningar och företag. En första drogvaneundersökning på 1 163 skolelever har genom-



förts i maj 1999. I Anderslöv har en ny modell för det förebyggande arbetet införts, där eleverna utbildas till experter och goda föredömen för sina kamrater.

Projektet "Sätt gränser" är ett omfattande anti-våldprojekt, som på ett otraditionellt sätt arbetar för att minska våldet i Trelleborgs kommun. Inom projektets ramar bildas, beroende på det aktuella behovet, olika arbetsgrupper med deltagare från skola, socialförvaltning, närpolis, upplevelseförvaltning och andra verksamheter. Ungdomshuset Gasverket öppnades under hösten 1999 och har blivit en populär mötesplats för Trelleborgs ungdomar och enligt polisen i Trelleborg har ungdomsbrottsligheten minskat.

Inför millennieskiftet samordnade kommunstyrelsen arbetet med att säkra de funktioner som är viktiga för att verksamheten ska fungera. Efter tolvslaget kunde man konstatera att det förebyggande arbetet gett resultat, då inga särskilda incidenter hade inträffat.

Internt inom förvaltningen har ett antal projekt startats för att förbättra den interna verksamheten: Individuella utvecklingsplaner, ECDL-körkort till alla, Vision och mål, Information samt Ungdomsprojektet.

Personalavdelningen har varit engagerad i en stor satsning på utbildning för politiker och förvaltningschefer. Ett övergripande ledarskapsprogram har arbetats fram under året och startades i början av 2000.

Hamnverksamheten drivs från och med april 1999 på entreprenad av Trelleborg Terminal AB, som ägs till 50,35 % av kommunen. Tidigare beslutade förändringar, Vision 2000, har fortsatt under året och hamnen tar i anspråk en del av tidigare års överskott för detta.

IT-enheten har arbetat med att byta och uppgradera en mängd centrala datasystem, som till exempel socialförvaltningens system för socialbidrag, ekonomisystemet samt ett nytt e-postsystem.

### Ekonomiskt utfall

För 1999 redovisar kommunstyrelsen ett överskott på 8 807 tkr jämfört med budget. Huvuddelen av överskottet hänförs till

arbetsmarknadspolitiska åtgärder där förutsättningarna förändrats under året på grund av neddragningen av de arbetsmarknadspolitiska programmen. Inom kommunstyrelsens verksamhet återfinns en viss del av nyttjanderättsavgiften som Trelleborg Terminal AB ersätter kommunen enligt det avtal som tecknades i samband med att verksamheten övergick till bolaget.

Under året har nya kostnader tillkommit för de förvaltningsgemensamma projekt som startats upp och som sker i kommunstyrelsens regi.

Hamnen tar i anspråk 9 658 tkr, en del av tidigare års överskott, för att finansiera den om- och tillbyggnad som sker i hamnen inom ramen för projektet Vision 2000.

<b>RESULTAT</b>		
<b>exkl hamn (tkr)</b>	<b>1999</b>	<b>1998</b>
Intäkter	39 044	35 702
Kostnader	-92 470	-83 622
Kommunbidrag	62 233	59 603
Resultat	8 807	11 683
<b>Nettoinvesteringar</b>	<b>-19 206</b>	<b>-3 090</b>

<b>RESULTAT</b>		
<b>hamn (tkr)</b>	<b>1999</b>	<b>1998</b>
Intäkter	71 401	71 140
Kostnader	-81 059	-74 218
Kommunbidrag	0	1 401
Resultat	-9 658	-1 677
<b>Nettoinvesteringar</b>	<b>0</b>	<b>0</b>

<b>NYCKELTAL</b>	<b>1999</b>	<b>1998</b>
Nettokostnad per invånare (kr)	1 650	1 441

## Upplevelsenämnd



Nämndens ordförande  
Nils-Gunnar Snygg



Förvaltningschef  
Lars-Göran Canerholm

### Debut för Upplevelsenämnden

Årsskiftet 1999 slogs Kulturnämnden och Fritidsnämnden samman till en gemensam nämnd - Upplevelsenämnden. Merparten av den gamla fritidsförvaltningen, hela gamla kulturförvaltningen, turistbyrån och småbåtshamnarnas administration bildade den nya Upplevelseförvaltningen.

### Måluppfyllelse

I den nya organisationen skall, enligt fullmäktiges beslut, verksamheten i nämnden renodlas till att "väsentligen svara för aktiviteter, evenemang och upplevelser". Föreningar och kulturgrupper skall vid behov stödjas med lokaler, pengar och personal. Detta ska i sin tur ge allmänheten ökade möjligheter att få uppleva levande kultur- och sportevenemang. Upplevelsenämnden har under året uppfyllt detta mål.

Här följer, mot denna bakgrund, en sammanfattning av det viktigaste som hänt under året inom de olika verksamhetsgrenarna:

Badhuset hade cirka 150 000 gäster. Den breda satsningen på friskvård och simundervisning för alla åldrar fortsatte: babysim, barnsimskola, simundervisning i skolorna, vuxensimskolan och sommarsimskolan för icke simkunniga. Varmvattenbassängen användes maximalt för rehabilitering, habilitering och vattengymnastik.

Biblioteket fick 300 000 besök och lånade ut 280 000 böcker. Antalet kunskapsfrågor från allmänheten ökade. Detta beror på att distansstuderande högskoleelever blivit flera. Intresset för KomVux och Kunskapslyftet skapade också ett större behov av bibliotekshjälp. Den nya bokbussen till byarna kom i drift under andra halvåret. Allmänheten fick under året också fri tillgång till Internet via tre datorer.

Museet besöktes av 21 415 personer och till Axel Ebbes konsthall kom 8 550. En stor del av föremål- och fotosamlingarna är nu dataregistrerade. Sammanlagt är 28 300 föremål och 12 100 bilder därmed tillgängliga för museets besökare i den publika datorn. Sju utställningar har visats på museet och åtta på Axel Ebbes Konsthall. 11 373 skolbarn har deltagit i den pedagogiska verksamheten.

Trelleborgens besöktes av cirka 50 000 turister. Borgen övertogs vid årsskiftet 1999 av Trelleborgs Museum. En platsansvarig arkeolog anställdes på heltid och ett nytt tält införskaffades. De centrala markområdena har dränerats. Dammen har lagts igen, då den blivit en sanitär olägenhet. Ett nytt grophus har uppförts, det äldre grophuset har försetts med vasstak och i medeltidshuset finns nu ett litet café. Under säsongen har guidning på svenska och tyska skett sex gånger om dagen och vikingatida hantverk har visats varje dag.

Musikskolan har, vid sidan av den dagliga undervisningen, lagt mycket kraft på att nyrek-



rytera elever, framförallt genom att genomföra 150 klassrumsbesök. Det har resulterat i att elevantalet har ökat med 10 %. Musikskolan har också givit 74 konserter, varav 18 skolkonserter. Skolan har representerat Trelleborgs kommun i Berlin, Köpenhamn och Holbaeck, vid Medeltidsfestivalen på Gotland och på den internationella musikfestivalen "Who's next" i Malmö.

Turistbyrån noterade 20 000 besökare. Förfrågningar via Internet ökade med nästan 300 %. Köpmansmagasinet i Smygehamn besöktes av cirka 133 000 personer, 50 000 fler än året innan. Turistbyrån deltog i en stor marknadsföringskampanj i Finland och med riktade reklamaktiviteter i Hamburg.

Serviceenheten ansvarar bl a för kommunens 29 gräsplaner och elva grusplaner. Vångavallen är den främsta arenan. Här tränar och tävlar 18 fotbollslag och dessutom utövas friidrott. De allsvenska hemmamatcherna drog 42 400 åskådare, en ökning med drygt 10 %. Under sommaren drabbades badstränderna av ihärlande angrepp av illaluktande tång och alger. Serviceenheten städade upp 1 000 ton alger, som bearbetades till 700 ton användbar, sandblandad jord. Albäcksområdet har utvecklats i positiv riktning med allt fler motionärer som utnyttjat både området och hallen.

### Ekonomiskt utfall

Upplevelsenämnden uppvisar, inklusive ombudgetering från 1998, ett nettounderskott på totalt 191 tkr, som fördelar sig på följande sätt:

Badhusets underskott på 350 tkr beror på att kostnaderna för energi- och konsumtionsavgifter varit högre än budgeterat.

Biblioteket har ett underskott på 615 tkr. Det beror på obudgeterade kostnader, ökade leasingkostnader, inredning av nya bokbussen och ökade personalkostnader.

Museet uppvisar ett nettounderskott på lönesidan med 147 tkr. Det beror dels på ej budgeterade löneökningar, dels på ett förlängt öppethållande för museum och konsthall under sommarmånaderna. Externa hyreskostnader

för magasin är indexreglerade, men har inte räknats upp i de senaste årens budget. Underkottet uppgår till 76 tkr.

Trelleborgen har ett underskott på lönesidan med 269 tkr, vilket beror på att inhyrd arbetskraft behövts i oväntad omfattning.

Serviceenheten har ett överskott på 517 tkr, som beror på lägre lönekostnader och högre intäkter än budgeterat.

Investeringar inom tilldelad ram visar ett överskridande på 712 tkr beroende på ett överskridande från 1998 på 573 tkr och en icke budgeterad supporterentré för 353 tkr och en högtalaranläggning för 159 tkr på Vångavallen.

RESULTAT (tkr)	1999	1998
Intäkter	18 840	14 437
Kostnader	-73 589	-64 317
Kommunbidrag	54 558	50 442
Resultat	-191	562
<b>Nettoinvesteringar</b>	<b>-1 868</b>	<b>-5 215</b>

NYCKELTAL	1999	1998
Nettokostnad per invånare (kr)	1 432	1 204
Antal besök, bibliotek	296 000	316 000
Mediainköp per invånare (kr)	24,05	25,65
<b>Fritidsgårdar</b>		
Antal besök	32 000	35 000
Kostnad per besök (kr)	60,80	47,40

## Miljönämnd



Nämndens ordförande  
Bertil Svensson



Förvaltningschef  
Britt-Marie Paulik

### Nu gäller miljöbalken

Miljöfrågor blir en alltmer gemensam och angelägen del av verksamheten inom alla sektorer i samhället. Arbetet med att uppnå en hållbar utveckling angår oss alla. Detta betonas också i miljöbalkens första paragraf, som framhåller att målet är att främja en hållbar utveckling. Det innebär att nuvarande och kommande generationer skall tillförsäkras en hälsosam och god miljö.

Miljöbalkens grundläggande bestämmelser gäller för såväl enskilda människor i det dagliga livet som för verksamhetsutövare.

### Viktiga förändringar

Miljöbalken, som ersätter ett femtontal lagar, däribland miljöskyddslagen, lagen om kemiska produkter, naturvårdslagen, skötsellagen, hälsoskyddslagen och renhållningslagen, trädde i kraft den 1 januari 1999.

Miljönämndens ledamöter och förvaltningens personal har under året deltagit i miljöbalks-utbildningar som genomförts i statlig regi. Ett omfattande arbete har gjorts för att uppfylla miljöbalkens bestämmelser i nämndens olika verksamhetsområden.

Miljöbalken innebär en utökning av miljö-nämndens verksamhetsområden. Bland annat kan nämnas att tillsyn av vissa miljö-farliga verksamheter, som tidigare utövats av länsstyrelsen, numera utövas av miljö-nämnden. Tillsyn av tidigare skötsellag har också överförs till kommunerna.

Miljö kvalitetsnormer har införts i balken. Miljönämnden skall genom mätningar och undersökningar kontrollera att kvalitets-



normerna uppfylls. Normerna är bindande vid prövning av tillåtlighet, tillstånd, godkännande med mera.

I miljöbalken har även införts miljöstraffavgifter och dessa skall tas ut så snart överträdelser mot aktuella bestämmelser har skett.

En tjänst som miljö- och djurskyddsinspektör har inrättats för arbete med landsbygdens miljöfrågor såsom vatten- och avloppsfrågor, spridning av kemiska bekämpningsmedel och djurskydd.

### Måluppfyllelse

Miljöövervakning har skett av luftkvaliteten i Trelleborgs tätort samt på landsbygden. Den har omfattat kontroll av svaveldioxid, kvävedioxid och sot.

Genom medverkan i Skånes luftvårdsförbund och Sydkustens vattenvårdförbund följer nämnden den regionala utvecklingen.

De sex största åarna undersöktes med avseende på närsalttransporter till Östersjön.

Badvattenkvaliteten kontrollerades regelbundet under badsäsongen.

Ett fortlöpande arbete med att inventera de enskilda avloppen i kommunen (ca 2 400) och ge fastighetsägarna råd om förbättrade åtgärder har påbörjats. Tillsynsbesök med avseende på djurskydd och miljö har utförts på ett femtiotal lantbruk.

Olika samverkansprojekt för samordnad kemikalietillsyn i länet har genomförts såsom kontroller av märkning i färghandeln samt kemikalieinventering inom industrier.

470 st livsmedelsprover har tagits i samband med inspektioner i de 200 livsmedelsföretag som är belägna i kommunen. Särskilda projekt inom livsmedelsområdet har gjorts när det gäller hygien vid julbord, i marknadsvagnar, kvalitén på glass och fastlagsbullar samt märkning av förpackade livsmedel.

Laboratoriet, som är ackrediterat av SWEDAC för livsmedels- och vattenanalyser, har totalt undersökt 480 livsmedelsprover och 1 141

vattenprover (kommunalt vatten, bassängbad, strandskydd och enskilda brunnar).

Vattenverket i Västra Vemmerlöv stängdes i maj på grund av avloppsvattenförorening. I samband med detta har omfattande provtagning skett i berört ledningsnät; 566 prover har inlämnats till miljönämndens laboratorium för analys. Närheten till laboratoriet har underlättat provtagningsarbetet väsentligt, då analysresultaten erhållits mycket snabbt och en god service och kompetens funnits på förvaltningen.

Miljönämnden har under året uppfyllt de mål som fastställts av kommunfullmäktige i samband med budgetbeslutet inför år 1999.

### Ekonomisk resultatanalys

Avvikelsen gentemot budgeten är + 347 tkr. Miljönämndens överskott från 1998 var 639 tkr.

RESULTAT (tkr)	1999	1998
Intäkter	1 280	1 320
Kostnader	-4 495	-4 019
Kommunbidrag	3 562	3 338
Resultat	347	639
<b>Nettoinvesteringar</b>	<b>0</b>	<b>0</b>

NYCKELTAL	1999	1998
Nettokostnad per invånare (kr)	84	71
Antal vattenprover	1 141	640

## Räddningsnämnd



Nämndens ordförande  
Wiveca Nilsson



Förvaltningschef  
Christer Dahlsjö

### 250 larm under stormdygnen

Året fick en dramatisk avslutning. Stormen i december innebar för räddningstjänsten 250 larm koncentrerade till några få dygn. Nerblåsta tegelpannor och fallande träd utgjorde den största faran.

Med tanke på omfattningen av den ekonomiska skadegörelsen blev personskadorna få. Skälet till detta var att informationen fungerade så bra. SMHI gick tidigt ut med stormvarning till SOS-centralerna, som skickade varningen vidare till alla räddningskärer. För vår del innebar det att vi hade en hel eftermiddag på oss till förberedelser.

Stormen vållade också långvariga strömavbrott i många hem. Ett intressant och glädjande besked fick vi under dessa händelserika dygn: Hemberedskapen i kommunen fungerade. Kommuninvånarna hade försett sig med stearinljus, fotogenkök och färskas batterier och kunde i stor utsträckning själva hantera den uppkomna situationen.

Under 1999 drev räddningstjänsten ambulansverksamheten åt Region Skåne, som är huvudman för ambulanssjukvården. Enligt gällande avtal skulle 1998 vara det sista året med den gamla organisationen. Av olika skäl förlängdes avtalet ett år och med ungefär samma innehåll som tidigare.

Under året har upphandling av den nya ambulansorganisationen skett och ett femårigt avtal skrivits. Det trädde i kraft vid årskiftet 2000 och gäller fem år framåt. Räddningstjänsten i Trelleborg är nu, tillsammans med Malmö Brandkår, entreprenör för verksamheten i Sydvästra Skånes sjukvårdsdistrikt.

Ambulansinsatserna var 5 764, en liten minskning jämfört med 1998. Akutbilen gjorde 1 260 utryckningar, en ökning. Reservambulansen användes vid 48 tillfällen.

I räddningstjänstens operativa verksamhet fanns sexton brandmän och förmän tillgängliga i beredskap. Dessutom hade vi - genom sam-



verkan mellan flera kommuner i projektet "Räddningstjänsten Sydkusten" och inom område Syd i Skåne - tillgång till insatschef, brandingenjör och räddningschef.

Antalet uttryckningar var 595, en ökning med 68 %. Ökningen beror bland annat på att de automatiska brandlarmen, trafikolyckorna och stormskadorna blev flera. Däremot har insatser vid bränder i byggnader blivit färre.

En organisatorisk förändring har skett. Den operativa verksamheten har tagit över ansvaret för teknisk service. Ansvaret omfattar kontroll, service och försäljning av brandmateriel.

Inom ramen för räddningstjänstens förebyggande verksamhet har vi handlagt ett antal remisser till byggnadsnämnden, socialnämnden, polismyndigheten och länsstyrelsen. Det har handlat om bygglov och tillståndsärenden. När det gäller slutbesiktning av byggnaders brandskydd är antalet uppdrag ungefär som 1998, däremot har antalet svetstillstånd ökat. Rådgivning och konsultationer till kommunens invånare, företag och organisationer ingick också i arbetet.

Vi har märkt en ökad medvetenhet från allmänheten kring brandskydd. Främst gäller det frågor som rör utrymning av publika lokaler. En tydlig koppling finns här till den tragiska diskotekbranden i Göteborg.

Utbildning har skett inom områdena brandskydd, räddning, hjärt- och lungräddning och akutsjukvård. Vi har också gett brandtekniska konsultationer. Antalet utbildnings- och konsultuppdrag har ökat.

Brandskyddskontroll inom Trelleborgs Industri AB har utförts.

Trelleborgs kommun utgjorde under året ett sotningsdistrikt. Verksamheten bedrevs av en privat entreprenör, men ansvaret för att sotning utfördes, enligt gällande lagstiftning, åvilade räddningsnämnden.

### Måluppfyllelse

Räddningstjänstens uppgifter är att, i fred och krig, ansvara för kommunens räddningstjänst och befolkningsskydd. Till uppgifterna hör också utbildning och information, ambulans-

sjukvård samt teknisk service. Övergripande mål för verksamheten är att, genom ständig utveckling av ledning, personal, organisation, teknik och riskmedvetenhet, kunna utföra förebyggande insatser, räddningstjänst och ambulanstransporter som motsvarar människors behov i ett samhälle under ständig förändring. Räddningsnämnden har i stort nått dessa uppsatta mål för 1999.

### Ekonomiskt utfall

Nettodriftkostnaderna uppgick till 17 428 tkr. Kostnaderna var 32 491 tkr och intäkterna 15 063 tkr. Självfinansieringsgraden var 46 %. Totalresultatet blev en negativ budgetavvikelse på 418 tkr.

RESULTAT (tkr)	1999	1998
Intäkter	15 063	13 643
Kostnader	-32 491	-30 191
Kommunbidrag	17 010	15 680
Resultat	-418	-868
<b>Nettoinvesteringar</b>	<b>-243</b>	<b>-440</b>

NYCKELTAL	1999	1998
Nettokostnad per invånare (kr)	456	434
Antal insatser, räddningstjänst	595	355
Antal insatser, ambulans	5764	5849
Antal insatser, akutbil	1260	1129

## Byggnadsnämnd



Nämndens ordförande  
Kjell Nilsson



Förvaltningschef  
Stefan Ferm

### Nyrekrytering i högkonjunktur

Under 1999 blommade högkonjunkturen ut. Det präglade på många sätt arbetet. Antalet uppdrag ökade; såväl utredningar som plan- och byggärenden.

I en högkonjunktur påverkas antalet bygglov väsentligt mer än planeringsverksamheten, som är mer långsiktig.

Byggnadsnämndens arbete styrs i första hand av de uppgifter som har ålagts dem i plan- och bygglagstiftningen.

Utöver mer traditionella uppgifter, som bygglov och fysisk planering, skall nämnden också verka för en god byggnadskultur samt god

stads- och landskaps-  
miljö. Nämnden skall  
dessutom ge råd och  
upplysningar till  
allmänheten och  
andra exploitörer.

### Viktiga förändringar

Inom lagstiftningen  
har det skett ett par  
stora förändringar:

Den nya Miljöbalken  
ställer väsentligt



större krav vid hanteringen av plan- och byggärenden.

I Plan- och bygglagen finns nu en högre ambition än tidigare, när det gäller bebyggelsemiljöns utformning ur estetisk synpunkt. Arkitektur och stadsbyggande har blivit en del av den nationella politiken.

Ny förvaltningschef har tillträtt. Planarkitekt-tjänsten är vakant och assistenten har under en stor del av året varit tjänstledig för att prova en annan tjänst. Byråingenjören har beviljats garantipension. Samarbetet med Kommunal teknik om en kartteknikertjänst har minskat, eftersom vi har saknat handläggnings- och handledningsresurser och därför inte har kunnat utnyttja denna tjänst. Förvaltningen har under sommaren haft en landskapsarkitekt-studerande som praktikant.

Mängden av byggärenden har ökat något. Antalet planärenden och utredningar har ökat väsentligt.

Översiktsplanen behöver revideras, men personal- och ärendesituationen har gjort att den har fått stå tillbaka. Vi har istället lagt våra krafter på att upprätthålla servicen till allmänheten.

Förutom nyrekrytering till de vakanta tjänsterna har beslut fattats om att öka organisationen med en tjänst, en kvalificerad arkitekt-tjänst. Ett omfattande rekryteringsarbete har lagts ned för få ersättare till tjänsterna. Tillsättning av dessa tjänster sker första kvartalet år 2000.

### Måluppfyllelse

Nämnden har tvingats lägga stor kraft på personalfrågorna och på att bygga en ny organisation. Trots detta har vi vinnlagt oss om att uppnå den serviceambition som krävs i bygg- och planärenden. Detta har naturligtvis inte kunnat ske utan starka prioriteringar i verksamheten. För planärenden har viss konsulthjälp varit nödvändig.

Nämnden har haft framgång när det gäller att tillämpa den nya lagen om bebyggelsemiljöns utformning och värnandet om landskapsmiljön, framförallt vid förändringar i byarna och i samband med vindkraftsärenden.

Planberedskapen har varit hög även om arbetet med kommunens översiktsplan har hållits på sparlåga i avvaktan på att förvaltningens organisation byggs upp. Antalet detaljplaneuppdrag som givits och slutförts under året uppgår till ett femtontal. Det är väsentligt flera än året innan.

Byggnadsnämnden har uppfyllt de av kommunfullmäktige uppställda målen för år 1999.

### Ekonomisk resultatanalys

Vakanser, rekryteringsarbete och konsulthjälp ger stora och relativt osäkra utslag i en liten budget. Avvikelsen gentemot budget på 271 tkr är till en del en följd av detta.

RESULTAT (tkr)	1999	1998
Intäkter	1 194	1 008
Kostnader	-4 049	-3 887
Kommunbidrag	3 126	3 097
Resultat	271	218
<b>Nettoinvesteringar</b>	<b>0</b>	<b>0</b>

NYCKELTAL	1999	1998
Nettokostnad per invånare (kr)	75	75
Antal detaljplaner och områdesbestämmelser	16	0
Antal bygglov och förhandbesked i nämnden	67	80
Antal bygglov med bygganmälningar enl delegation	610	559

## Teknisk nämnd



Nämndens ordförande  
Lisbeth Gisselquist



Förvaltningschef  
Lennart Lindsjö

### Ett år av stora förändringar

Sammanslagningen mellan Tekniska nämnden och Fastighetsnämnden och deras förvaltningar har genomförts. Delegation, beslutsordning, ledningsgrupp, skyddskommitté och olika verksamhetsstödjande instrument har etablerats. Tekniska nämndens förvaltning, Kommunal Teknik Trelleborg, var under året också intensivt engagerad i förändrings- och utvecklingsarbetet inom kommunen som helhet.

### Måluppfyllelse

Året som gått har präglats av en fortsatt aktiv verksamhetsutveckling. Några stora händelser har också satt sina spår. Vattenproblemen i Vemmerlov, läckan på huvudvattenledningen från vattentornet, decemberstormen samt millennieskiftet är exempel på sådana händelser.

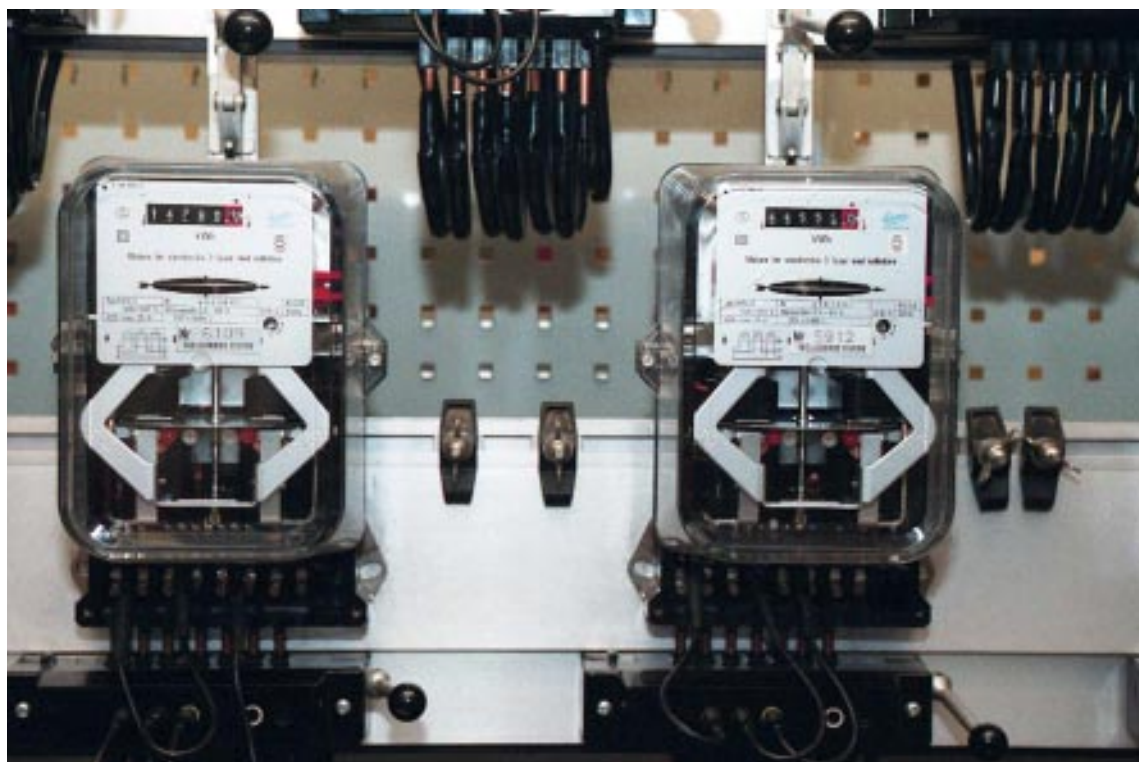
Under första halvåret genomfördes ett omfattande arbete med målet att ge goda förutsättningar för verksamheten i den nya förvaltningen under Tekniska nämnden. Namnfrågan

löstes, reglementen, delegationer och beslutsordningar bearbetades och fastställdes, liksom ett antal andra verksamhetsstödjande dokument. Ledningsgrupp, skyddskommitté och MBL-hantering justerades med hänsyn till verksamheten i den sammanslagna förvaltningen. Kopplingarna mellan nämnd, utskott och förvaltningens olika delar synliggjordes och befästes. Under hösten påbörjades diskussioner om införande av kvalitét- och miljöledningssystem parallellt med att framför allt den gamla fastighetsförvaltningen började se över sina verksamhetsformer. Det verktyg vi hela tiden prioriterar är kompetensen hos vår personal och vi har haft möjligheter att genomföra aktiva satsningar på detta område.

Förvaltningsledningen har vidare tagit mycket aktiv del i det övergripande utvecklingsarbete som bedrivs under kommunstyrelsens överinseende. Projekt, team och nätverk är exempel på arbetsformer som starkt kan bidra till en kraftfull kompetensutveckling.

Millennieskiftet förlöpte lugnt trots alla domedagsprofetior. Våra kommunikationssystem, främst i form av komradio och fiberkabelnät, bidrog starkt till att skapa trygghet inför millennieskiftet.

Vi har, beroende på förändrad trafiklagstiftning, haft ett intensivt arbete med trafikfrågor. Förslag till trafiksäkerhetsprogram, införande



av 30 km/tim på ett antal ställen samt en trafikafton är exempel på aktiviteter som genomförts.

Vattenföreningen i Vemmerlöv har utvärderats och kommer att leda till ännu intensivare direkta kundkontakter vid oförutsedda händelser och olyckor.

Miljöarbetet har fortsatt med utgångspunkt från vår miljöpolicy. Vi har tillsammans med bl a Sydkraft tagit fram en idéskiss för ett ekologiskt hållbart samhälle, Simlinge. SoL-gasprojektet fortsätter verksamheten på västra industriområdet. En ny ansökan om kretsloppspengar har inlämnats och LTH har publicerat boken "Energieffektivisering i Trelleborg kommun". Ombyggnaden av Köpingskolans kök är ett exempel på en åtgärd som lett till stor förbättring av den inre arbetsmiljön.

Skolgårdar och landsbygd har kommit i fokus under året. Målet är att inom den nya förvaltningens ram åstadkomma synliga förbättringar med hjälp av samordning och effektivisering.

Ledstjärnor som lågt pris, leveranssäkerhet och att bry sig om kunderna har länge präglat vår verksamhet. Miljöpolicyen utgör härvid ett kraftfullt stöd i vårt arbete. De uppföljningar som genomförts, exempelvis Fastighetsägareföreningens "Nils Holgerssonrapport", visar att vi i Trelleborg har mycket låga kostnader för teknisk infrastruktur.

Vår svaga sida är till stor del fossilbränslebaserad uppvärmning, medan vi är mycket konkurrenskraftiga när det gäller el, VA och renhållning.

Arbetet att vidareutveckla kontakterna med skola, högskolor, branschorganisationer o s v har fortsatt. Syftet är att i vår tekniska infrastruktur försöka skapa möjligheter till utveckling av såväl människor som mjuk- och hårdvara.

### Ekonomisk analys

Tack vare våra tidigare ackumulerade överskott, samt rejäl effektivisering av vårt arbete, blir resultatet ett överskott på omkring 4 900 tkr, exklusive elnätverksamheten. Det bör dock noteras att detta resultat är helt in-tecknat

under 2000, och att det inte finns några marginaler kvar för oförutsedda utgifter under kommande år.

Den största avvikelsen finns inom vatten och avlopp. Läckan i Vemmerlöv ledde till ökade kostnader på 2 000 tkr. Under året brast en huvudvattenledning i centrala Trelleborg. Detta medförde reparationer för 1 900 tkr.

Kostnader för stormskador, vilka belastat driften, har uppgått till 660 tkr. Kostnaden regleras under år 2000. Parkavdelningens kostnader kommer troligen inte att ersättas av försäkringsbolaget.

RESULTAT (tkr)	1999	1998
Intäkter	369 252	359 556
Kostnader	-430 602	-401 146
Kommunbidrag	66 730	58 142
Resultat	5 380	16 552
<b>Nettoinvesteringar</b>	<b>-32 178</b>	<b>-34 360</b>

NYCKELTAL	1999	1998
Nettokostnad per invånare (kr)	1 605	1 090
Gatuunderhåll (kr/kvm)	18,83	18,31
Parkyta (kr/kvm)	5,83	5,48
Lokalkostnad exkl lokalvård (kr/kvm)	760	753
Utmatad energimängd (GWh)	313,1	328,4
Antal abonnenter (VA)	9 658	9 602
Hushållssopor (ton)	9 647	9 872

## Skolnämnd



Nämndens ordförande  
Sven Lindkvist



Förvaltningschef  
Hans Stjernfeldt

### Satsning på elever med svårigheter

Året har på många sätt präglats av arbetet med en ny skolplan. Ett nytt betygssystem och nya intagningsbestämmelser till gymnasieskolan har i långt högre grad än tidigare fokuserat på elever med olika slag av svårigheter i skolarbetet.

Andelen elever som saknar betyg för studier på de nationella programmen ökar. Åtgärder måste vidtas för att bryta denna trend.

### Viktiga förändringar

Arbetet med det femåriga "Skolutvecklingsavtalet" har resulterat i att alla skolor har arbetat fram egna bilagor till det lokalt tecknade ramavtalet och att de sista extrapengarna - i den här avtalsrundan - fördelades per den 1/1 2000.

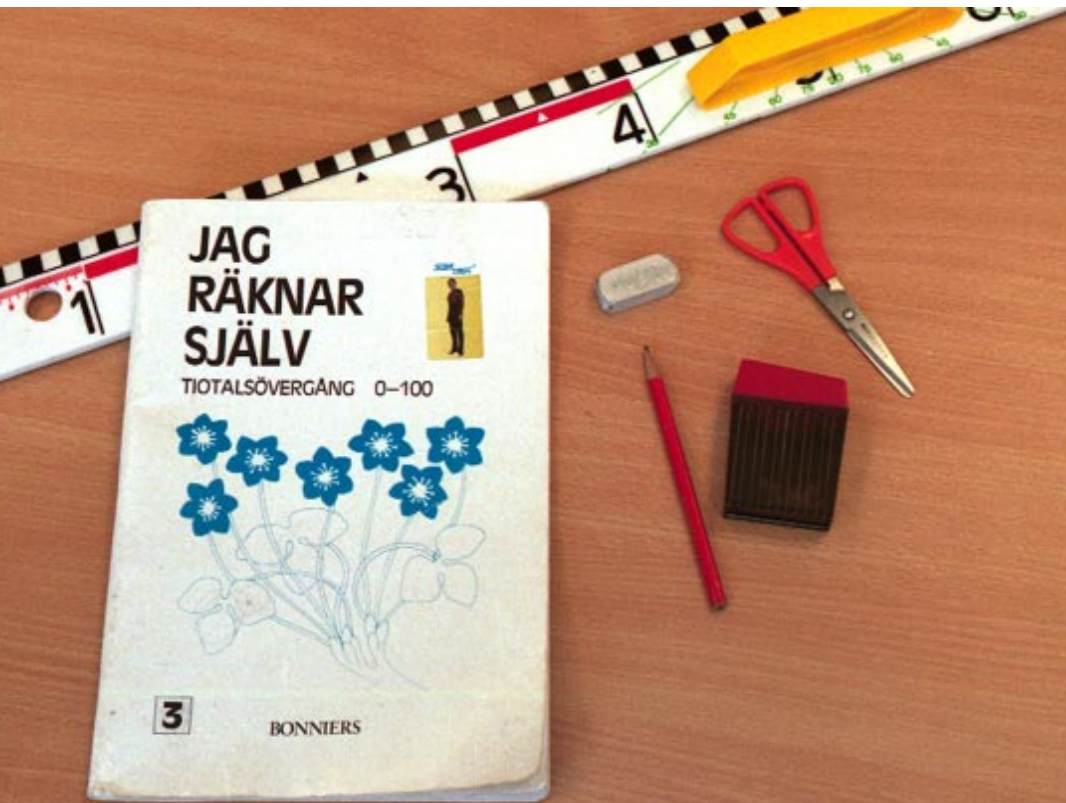
Andelen barn i förskolan har ökat med cirka två %, huvudsakligen till följd av en förbättrad arbetsmarknad. Detsamma gäller inom skolbarnsomsorgen.

Andelen barn/elever som är berättigade till olika former av modersmålsinsatser ökade från 463 vid höstterminens början 1998 till 675 vid årets slut 1999. En ökning med drygt 200. Detta ställer naturligtvis krav på en snabb anpassning av organisationen för modersmålsundervisningen.

Omstruktureringen av gymnasieskolan fortsätter och ytterligare en årskurs saknar Vellinge-elever. Under året har vi börjat planera för modernisering och ombyggnad av Söderslätts-gymnasiet/Komvux för att kunna möta 2000-talets utbildningsbehov. Skolnämnden har beslutat inrätta ett estetiskt program för att elever, som vill studera på detta program skall kunna stanna i hemkommunen.

Inom ramen för det av statsmakterna initierade skItiS-projektet - informationsteknik i skolan - har vi satsat kraftigt på att öka datorkunnandet och förbättra datorutrustningen. Såväl lärare som elever skall ha och kunna använda egna e-postadresser.

Vi har, trots brist på utbildade lärare, lyckats väl med våra rekryteringar. Tillsammans med de fackliga organisationerna gör vi nu nya ansträngningar för att rekrytera kompetent personal.



## Måluppfyllelse

Våra verksamhetsmål finns angivna i skolplanen som fastställs i fullmäktige. Varje rektor lämnar enligt lag en kvalitetsredovisning som behandlas i skolnämnden i april månad.

## Ekonomisk utfall

Mellan 1998 och 1999 ökade nämndens kostnader med 33 000 tkr varav 20 000 tkr avser personalkostnader. Interkommunala kostnader för gymnasieutbildningar ökade med 5 000 tkr. Resterande ökning beror på nya hyreskostnader för vårdgymnasiet och för paviljonger till grundskolan samt utrustning till dessa paviljonger och till Liljeborgsskolan efter ombyggnaden.

1999 års intäkter är 6 000 tkr lägre än intäkterna 1998. Interkommunala intäkter avseende gymnasieskola och särskola minskade med 4 000 tkr.

Skatteväxling för övertagandet av vårdgymnasiet skedde per den 1 januari 1999. Det verkliga övertagande gjordes 1 juli 1998. Under hösten 1998 ersatte landstinget kostnaderna genom inbetalning till nämnden. Dessa intäkter fanns endast under andra halvåret 1998.

Detta tillsammans gör att nettokostnaden ökat med 39 000 tkr.

## Utfall och avvikelse mot ramen

För 1999 redovisar skolnämnden en negativ avvikelse på 10 862 tkr.

Löneökningar samt ökade sociala avgifter utöver vad ramen medgav kostade 1 300 tkr. Antal elever berättigade till modersmålsundervisning ökade under hela 1999. Detta medförde ett underskott på 600 tkr.

Den största delen av underskottet beror på den stora ökningen av kostnaderna för gymnasieutbildning på annan ort. Fler elever väljer utbildningar som inte finns i Trelleborg. Dessutom ökade kostnaden per elev med 27 %. Prisökningen ligger framförallt på naturbruksprogrammen. Underskottet blev 5 500 tkr.

Samtidigt finns kostnader för strukturomvandlingen på gymnasiet på 2 000 tkr utöver ramen.

I anslutning till att cirka 250 lärare deltar i ItiS-projektet (statens satsning på IT i skolan) har skolorna valt att göra en del förhandssatsningar för att alla elever och lärare ska kunna få tillgång till bl a e-post. Dessa satsningar motsvarar ett budgetöverskridande på 1 500 tkr.

Skolnämndens investeringar 1999 uppgick till 15 243 tkr. Av totala investeringar uppgår IT-investeringar och övrig utrustning till 2 500 tkr.

Övriga investeringar avser fastigheterna. Köket på Köpingskolan, 5 600 tkr och Liljeborgsskolans ombyggnad, 6 800 tkr är de största enskilda posterna.

RESULTAT (tkr)	1999	1998
Intäkter	91 884	97 983
Kostnader	-544 407	-511 500
Kommunbidrag	441 661	412 250
Resultat	-10 862	-1 267
<b>Nettoinvesteringar</b>	<b>-15 243</b>	<b>-11 354</b>

NYCKELTAL	1999	1998
Nettokostnad per invånare (kr)	11 838	10 840
Antal barn i förskola	1299	1302
Antal barn i fritidshem	1081	1006
Antal elever, grundskola	4508	4379
Antal elever, gymnasieskolan 1999 inkl vårdgymnasiet	3228	1700

## Socialnämnd



Nämndens ordförande  
Jan-Erik Bång



Förvaltningschef  
Greger Nyberg

### Vårdteam hjälper "färdigbehandlade"

Socialnämndens bokslut för 1999 redovisar ett budgetöverdrag på 9 343 tkr. Förhoppningsvis beror överdraget på tillfälliga kostnadstoppar. Budgetramen för år 2000 har förstärkts med 20 000 tkr. Det bör ge förutsättning för balans.

### Viktiga förändringar

En stor förändring inträffade i slutet av 1998 som skulle få påverkan på verksamheten under hela 1999. Läkarna på sjukhusen började då i stor utsträckning skriva ut patienter som "medicinskt färdigbehandlade". Läkarna, som självständigt gör bedömningen om en patient är färdigbehandlad eller inte, förde därmed över kostnadsansvaret på kommunen långt tidigare än som tidigare varit brukligt. Då vi var oförberedda på detta fenomen, och inga signaler hade kommit från regionen om den förändrade strategin, innebar det att patienterna fick ligga kvar på sjukhuset på kommunens bekostnad. Dessa kostnader var mer än dubbelt så höga som i kommunens egna boendeformer.

Socialtjänsten mötte utvecklingen med tillfälliga insatser. Ett mobilt team inträttades. Teamet ordnar tillfällig bostad på Malörten eller Tallbacken under tiden som utredningen om patienten pågår. Utredningen sker i samarbete med boplaneringsavdelningen. Den ska ta reda på vilken vårdform som är bäst för patienten. Möjligheten till

eget boende med förstärkt rehabilitering och service beaktas. Det har varit en riktig satsning.

Den planerade utbyggnaden av äldreomsorgen fortsatte under året. Hallamöllan togs i bruk, ett modernt och mycket välplanerat boende för tolv äldre personer. Vi började också bygga om på Fagerängen. Här skapas nu en ny boendeenhet som ska ersätta delar av Östergården. Planerad inflyttning sommaren 2000. I samarbete med Trelleborgshem har projektering inletts om nästa projekt på Hallasvängen, ett vårdboende med totalt 23 vårdplatser. Utbudet inom äldreboendet breddades genom de båda trygghetsboendena på Fagerängen. En modell som visade sig vara mycket efterfrågad och som troligen blir bra komplement till andra vårdboendeenheter i framtiden.

Inom psykiatri sektorn fortsätter arbetet inom "Mittens rike", ett spännande samarbetsprojekt mellan socialtjänsten, den lokala psykiatrin, försäkringskassan och AMI.

Under året startade ombyggnaden kopplad till Kastanjegården. En enhet med sju lägenheter är klar för inflyttning våren 2000.

Ekans arbetsrehabilitering och prövningsverksamhet utvecklas på ett bra sätt. Under året har den första avknoppningen skett. Jollens hembageri blev då ett fristående arbetskooperativ. Ett nytt projekt, Basilikan,



växer fram i Södra Åby. Här ska en framtida ortagårdsanläggning ta form.

Inom individ- och familjeomsorgen har socialbidragskostnaderna fortsatt att sjunka. Minskningen är inte dramatisk, men ger ändå positiva framtidsutsikter för den från årskiftet nystartade arbets- och försörjningsenheten. Verksamhetens huvudinriktning är att förvandla passivt socialbidrag till aktiva sysselsättningsinsatser.

Kostnaderna för externa vårdköp ökade med nära 2 000 tkr. Det beror på att fler trelleborgare varit i behov av vård. Det gäller både vuxna missbrukare och kriminella ungdomar. Kontot för "Hem för vård och boende" (HVB) pendlar upp och ner mellan åren och styrs i stor utsträckning av det faktiska behovet. Det är ett tecken på att socialtjänsten bör satsa ytterligare på förebyggande åtgärder, både av individuell karaktär och av mer allmänt slag.

### Måluppfyllelse

Vi arbetar fortlöpande för att nå de nationella målen, som är formulerade i de lagar som styr socialnämndens verksamhet: Socialtjänstlagen, Hälso- och sjukvårdslagen, Lagen om stöd och service till vissa funktionshindrade samt den nationella handlingsplanen för äldre och handikappade.

### Ekonomisk resultatanalys

Socialnämnden redovisar för 1999 en nettokostnad med 351 534 tkr, vilket ger ett underskott med 9 343 tkr. Kostnaderna uppgick till 431 874 tkr och intäkterna till 80 339 tkr. Större delen av budgetavvikelsen härrör sig från verksamhetsområdet "Vård och omsorg om äldre". Den dramatiska ökningen av medicinskt färdigbehandlade äldre gav en negativ budgetavvikelse som beräknas till 3 300 tkr.

Socialnämnden genomförde under året ett antal så kallade "Persson-åtgärder": förstärkning på sjuksköterskesidan, helgförstärkning vid boendeenheterna och start av projektet LIV (Lärande i vården). Åtgärderna beräknas kosta 3 600 tkr och inrymdes inte inom socialnämndens budgetram. Resurserna fördelades inte ut 1999, men finns permanentade i ramen för år 2000.

Avgifterna inom ålderdomshem, äldreboende och hemvård gav en negativ budgetavvikelse

med 1 000 tkr. I slutet av året startade en ny äldreboendeenhet, Hallamöllan. Samtidigt upphörde verksamheten vid äldreboendet Katten. Förändringen gav en negativ budgetavvikelse med cirka 400 tkr. Det nya färdtjänst-avtalet, som upphandlades under året, innebar ökade kostnader med 700 tkr.

Verksamheten inom individ- och familjeomsorg gav en negativ budgetavvikelse med totalt 1 800 tkr. Historien visar att kostnaden varierar kraftigt mellan åren. Kostnaden för socialbidrag sjönk, från 58 400 tkr 1998 till 57 000 tkr 1999. Även antalet bidragshushåll reducerades. Verksamhetsområdet gav ett överskott på 500 tkr.

RESULTAT (tkr)	1999	1998
Intäkter	80 339	76 847
Kostnader	-431 874	-405 968
Kommunbidrag	342 192	329 686
Resultat	-9 343	565
<b>Nettoinvesteringar</b>	<b>-2 805</b>	<b>-5 840</b>

NYCKELTAL	1999	1998
Nettokostnad per invånare (kr)	9 196	8 628
<b>Vårdboende</b>		
Antal platser	428	428
Bruttokostnad/plats (kr)	349 682	328 731
<b>Hem för vård och boende</b>		
Antal platser	17,5	13,75
Bruttokostnad/plats (kr)	675 552	635 601

## Resultaträkning

(Mkr)		1999	1998
Verksamhetens intäkter	Not 1	398,4	391,8
Verksamhetens kostnader	Not 2	-1 324,9	-1 210,4
Avskrivningar		-40,8	-39,3
<b>Verksamhetens nettokostnader</b>		<b>-967,3</b>	<b>-857,9</b>
Skatteintäkter	Not 3	775,0	724,6
Generella statsbidrag och utjämning	Not 4	199,8	180,4
Finansiella intäkter	Not 5	11,3	12,6
Finansiella kostnader	Not 6	-16,3	-6,2
<b>Resultat före extraordinära poster</b>		<b>2,5</b>	<b>53,5</b>
Extraordinära intäkter	Not 7	51,6	0,0
Extraordinära kostnader		0,0	0,0
<b>Årets resultat</b>		<b>54,1</b>	<b>53,5</b>

## Finansieringsanalys

(Mkr)		1999	1998
<b>Tillförda medel</b>			
Resultat före extraordinära poster		2,5	53,5
Försäljning av anläggningstillgångar		1,9	2,7
Minskning av långfristiga fordringar		0,0	0,0
Ökning av långfristiga skulder		0,0	0,0
Justering ej rörelsekapitalpåverkande poster		40,8	39,3
Rörelsekapitalpåverkande extraordinära poster		51,6	0,0
<b>Summa tillförda medel</b>		<b>96,8</b>	<b>95,5</b>
<b>Använda medel</b>			
Nettoinvesteringar		71,5	60,2
Övrig ökning av anläggningstillgångar		0,0	0,1
Ökning av långfristiga fordringar		0,0	0,0
Minskning av långfristiga skulder		3,5	3,4
Övriga rörelsekapitalpåverkande poster		0,0	0,0
<b>Summa använda medel</b>		<b>75,0</b>	<b>63,7</b>
<b>Förändring av rörelsekapital</b>		<b>21,8</b>	<b>31,8</b>
<b>Specifikation av förändrat rörelsekapital</b>			
Förändring av förråd		0,2	-0,4
Förändring av kortfristiga fordringar		19,7	-8,2
Förändring av kortfristiga skulder		-20,5	-22,5
Förändring av likvida medel		52,7	62,9
Förändring avsättningar		-30,3	0,0
<b>Summa förändrat rörelsekapital</b>		<b>21,8</b>	<b>31,8</b>
Likvida medel 31/12		323,9	271,2

## Balansräkning

(Mkr), 31 december		1999	1998
<b>TILLGÅNGAR</b>			
<b>Anläggningstillgångar</b>			
Materiella anläggningstillgångar			
Mark, byggnader och tekniska anläggningar	Not 8	852,5	821,2
Maskiner och inventarier		35,6	35,5
Övriga materiella anläggningstillgångar		7,0	8,2
Finansiella anläggningstillgångar	Not 9	18,2	19,6
<b>Summa anläggningstillgångar</b>		<b>913,3</b>	<b>884,5</b>
<b>Omsättningstillgångar</b>			
Förråd	Not 10	3,6	3,4
Fordringar	Not 11	96,0	76,3
Kortfristiga placeringar	Not 12	185,2	0,0
Kassa, bank, postgiro	Not 13	138,7	271,2
<b>Summa omsättningstillgångar</b>		<b>423,5</b>	<b>350,9</b>
<b>SUMMA TILLGÅNGAR</b>		<b>1 336,8</b>	<b>1 235,4</b>
<b>EGET KAPITAL, AVSÄTTNINGAR OCH SKULDER</b>			
<b>Eget kapital</b>			
Eget kapital	Not 14	966,7	912,6
<i>därav årets resultat</i>		<i>54,1</i>	<i>53,5</i>
<b>Summa eget kapital</b>		<b>966,7</b>	<b>912,6</b>
<b>Avsättningar</b>			
Avsättningar för pensioner och liknande förpliktelser		76,2	49,1
Andra avsättningar		58,2	55,0
<b>Summa avsättningar</b>	Not 15	<b>134,4</b>	<b>104,1</b>
<b>Skulder</b>			
Långfristiga skulder	Not 16	56,0	59,5
Kortfristiga skulder	Not 17	179,7	159,2
<b>Summa skulder</b>		<b>235,7</b>	<b>218,7</b>
<b>SUMMA EGET KAPITAL, AVSÄTTNINGAR OCH SKULDER</b>		<b>1 336,8</b>	<b>1 235,4</b>
<b>ANSVARSFÖRBINDELSER</b>			
Borgensättaganden	Not 18	367,8	386,6
Pensionsförpliktelser, ej bland skulder eller avsättningar	Not 19	518,6	513,1
Leasing av anläggningstillgångar	Not 20	13,8	13,3

## Kortfristiga placeringar

Aktier (kr)	Antal	Bokfört värde	Marknadsvärde
Elektrolux B	14 000	2 190 552	2 968 000
ABB	2 000	1 675 010	1 996 000
Volvo B	12 000	2 726 154	2 592 000
Trelleborg	20 000	1 594 770	1 530 000
Astra Zeneca	10 000	3 941 790	3 500 000
ABB	2 000	1 652 944	1 996 000
Skandia	15 000	2 941 298	3 750 000
Pharmacia	6 000	2 708 100	2 304 000
Investor	20 000	2 316 930	2 390 000
Autoliv	6 900		
Autoliv	3 100	2 440 750	2 480 000
Skanska	5 000	1 579 725	
Skanska	5 000	1 579 725	3 170 000
Atlas Copco	4 700		
Atlas Copco	5 300	2 603 086	2 480 000
<b>Summa</b>		<b>29 950 834</b>	<b>31 156 000</b>

## Övriga placeringar (kr)

Nordbanken räntefond		60 505 796	61 430 392
Telia obligationslån		48 182 000	48 182 000
Wasakronan obligationslån		46 563 500	46 563 500
<b>Summa</b>		<b>155 251 296</b>	<b>156 175 892</b>

## Summa kortfristiga placeringar

**185 202 130**      **187 331 892**

## Utfärdade köpoptioner (kr)

Utfärdade köpoptioner (kr)	Antal	Bokfört värde	Lösenpris
Electrolux B	7 000	67 900,00	160,00
Electrolux B	7 000	102 270,00	150,00
AstraZenaca	7 500		396,43
AstraZenaca	2 500	180 497,50	396,43
ABB	2 000	101 888,00	810,00
ABB	2 000	72 428,00	840,00
Skandia	15 000	248 610,00	190,00
INVESTOR	20 000	194 000,00	110,00
AUTOLIV	10 000	141 190,00	250,00
SKANSKA	5 000	73 050,00	310,00
SKANSKA	5 000	68 140,00	310,00
Atlas Copco	10000	97 000,00	270,00
<b>Summa</b>		<b>1 346 973,50</b>	

## Panter & ansvarsförbindelser

### Tillgångar inom linjen (tkr)

Bostadsrätter:		
Brf Rosenhäll, Anderslöv, Fastighetsnämnden (1 lgh)	2,8	
Brf Örnungen, Anderslöv, Fastighetsnämnden (1 lgh)	8,9	11,7
Övrigt:		
Gemensamt med bostadsrättsföreningen Solheden erhållit statsbidrag för förskolelokal (avkastningen tillgodoförs kommunen, såsom en del av hyreskostnaden)		
Bankbehållningen 1999-12-31		28,7
<b>SUMMA</b>		<b>40,4</b>

### Borgensätaganden och övriga ansvarsförbindelser (tkr)

AB Trelleborgshem		336 650,5
SBAB:s, Venantius och BKN's utgående kapitalfordran för sådana statliga bostadslån till egnahem och småhus med bostadsrätt där kommunen kan antas ha tecknat förlustansvar upptill ett belopp som motsvarar 40% av låneskulden vid förlusttillfället. Uppgiften är av statistisk karaktär.		
		26 752,7
Övriga ansvarsförbindelser		
Sydvästra Skånes Avfalls AB	1 674,0	
Sydslättens Ryttaförening	200,4	
Borgen för kommunens andel i Sydvästra Skånes Avfalls AB's pensionsätaganden (KF 9/79)		
	2 385,3	
Borgen för Kemiavfalls pensionsätaganden (KF 7/82)	169,1	4 428,8
<b>SUMMA</b>		<b>367 832,0</b>

## Kommunens värdehandlingar

### Förteckning över värdehandlingar (kr)

Organisation/objekt	Antal	Nominellt värde
<b>Aktier och andelar</b>		
Malmöhushälsan AB	1 000	100 000
AB Trelleborgshem	67 350	6 735 000
Kommunaktiebolaget	19	1 900
Östersjöterminalen AB	1 500	1 500 000
Sydvästra Skånes Avfalls AB	1 241	1 241 000
Trelleborg Terminal AB	12 083	1 208 300
AB Folkets Hus & Park, Trelleborg	50 000	500 000
Trinova AB	2 500	250 000
Trelleborg Energiförsäljning AB	1 000	1 000 000
Malmöhus läns vårdhemsförbund upa	943	23 575
Malmöhus läns företagareförening upa	27	270
<b>Bostadsrätter</b>		
Riksbyggens Brf Trelleborgshus nr 6	1	
Riksbyggens Brf Solheden	1	
Riksbyggens Brf Hallabacken	1	
Riksbyggens Brf Trelleborgshus nr 21, nr 0602	1	
Riksbyggens Brf Trelleborgshus nr 21, nr 0601	1	
<b>Inteckningar</b>		
Tomten nr 2 kvarteret Loftgången i Trbg		376 000
Skegrie 6:94, Skegrie socken (säkerhet för lån till idrottsföreningen Altona)		100 000
Torshög 1:27, Gylle socken (säkerhet för lån till Gylle Allmänna Idrottsförening)		100 000
Anderslöv 2:67, Anderslövs socken, jämte pantförsäkring (säkerhet för kommunal borgen till Sydslättens Ryttdarförening)		450 000
Dalköpinge 6:22		1 100 000
Trelleborg Ponny 5		620 000

**Bankgarantier**

Bankgaranti utfärdad av Sparbanken Skåne nr 915.301.155-7, som säkerhet för HSB Ekonomiska Förenings åtaganden enligt exploateringsavtal avseende fastigheten Västervång 3:65 m fl (Ängshög) i Trelleborg 1 530 000

Bankgaranti utfärdad av Föreningsbanken nr 7396-55-16027, som säkerhet för Ingvar Johanssons m fl åtaganden enligt exploateringsavtal avseende fastigheten Lilla Beddinge 76:2 (krav pga bankgarantin skall framställas senast 2000-12-31). 326 500

**Borgensförbindelser**

HSB Malmö Ekonomiska förening för HSB:s bostadsrättsförening Ovalens åtagande enligt exploateringsavtal avseende delar av fastigheten Anderslöv 19:18.

Förvaltningsaktiebolag Romulus åtagande för Pimpinellan i Trelleborg AB:s avtal om parkeringsköp av 1991-03-07.

Nils-Sture Strand m fl åtagande enligt exploateringsavtal avseende fastighet Stora Beddinge 14:18.

Noter

(Mkr)	Bokslut 1999	Bokslut 1998	(Mkr)	Bokslut 1999	Bokslut 1998
<b>Not 1 Verksamhetens intäkter</b>			<b>Not 6: Finansiella kostnader</b>		
Intäkter	694,0	671,6	Räntekostnader	-4,7	-5,1
Interna poster	-295,6	-279,8	Räntekostnader pensionsavsättning	-2,0	0,0
<b>Summa</b>	<b>398,4</b>	<b>391,8</b>	Nedskrivning av kortfristiga placeringar	-9,1	0,0
<b>Not 2 Verksamhetens kostnader</b>			Avskrivning av fordringar	-0,5	-0,8
Kostnader	-1 696,9	-1 578,8	Nedskrivning av anläggningstillgångar	0,0	-0,3
Interna poster	295,6	279,8	<b>Summa</b>	<b>-16,3</b>	<b>-6,2</b>
Kalkylerade kapitalkostnader	106,1	100,6	<b>Not 7 Extraordinära intäkter</b>		
Personalförsäkringar och utgående pensioner	-251,7	-211,0	Realisationsvinst försäljning aktier	51,6	0,0
Intern personalförsäkring	222,0	199,0	<b>Summa</b>	<b>51,6</b>	<b>0,0</b>
<b>Summa</b>	<b>-1 324,9</b>	<b>-1 210,4</b>	<b>Not 8: Mark, byggnader och tekniska anläggningar</b>		
<b>Not 3: Skatteintäkter</b>			Mark	14,6	14,7
Skatteintäkter	765,2	736,8	Skolfastigheter	269,1	242,2
Slutavräkning 1996	0,0	-7,6	Vårdhem, förskolor och fritidshem	109,9	109,2
Slutavräkning 1997	0,0	-8,7	Gator, vägar och parker	149,6	146,2
Skatteavräkning 1998	9,8	0,0	Hamnanläggningar	1,1	1,2
Sjömansskatt	0,0	4,1	Tekniska anläggningar	164,6	162,2
<b>Summa</b>	<b>775,0</b>	<b>724,6</b>	Övriga fastigheter och anläggningar	143,6	145,5
<b>Not 4: Generella statsbidrag och utjämning</b>			<b>Summa</b>	<b>852,5</b>	<b>821,2</b>
BIDRAGSINTÄKTER			<b>Bokfört värde i januari</b>	<b>821,2</b>	<b>801,8</b>
Generellt statsbidrag	251,0	248,2	Fastighetsförvärv	21,1	0,6
Inkomstutjämning	77,6	65,3	Fastighetsförsäljning	-5,9	-2,6
Särskilt statsbidrag, moms	1,9	1,4	Bruttoinvesteringar	56,5	67,2
BIDRAGSKOSTNADER			Investeringsbidrag	-6,0	-6,9
Kostnadsutjämning	-50,7	-60,5	Avskrivningar	-40,1	-39,3
Mellankommunal justering	-4,9	-0,9	Uppskrivning fastighetsförsäljning	5,7	0,4
Momsavgift (Ludvika)	-75,1	-68,8	<b>Summa</b>	<b>852,5</b>	<b>821,2</b>
Införandeavdrag	0,0	-4,3	<b>Not 9: Finansiella anläggningstillgångar</b>		
<b>Summa</b>	<b>199,8</b>	<b>180,4</b>	Aktier och andelar	8,6	9,9
<b>Not 5: Finansiella intäkter</b>			Bostadsrätter	1,3	1,3
Ränteintäkter	8,5	9,9	Utlämnat lån HB Eurogate	8,0	8,0
Aktieutdelning	1,9	1,7	Övriga utlämnade lån	0,3	0,4
Övriga intäkter	0,9	1,0	<b>Summa</b>	<b>18,2</b>	<b>19,6</b>
<b>Summa</b>	<b>11,3</b>	<b>12,6</b>			

(Mkr)	Bokslut 1999	Bokslut 1998	(Mkr)	Bokslut 1999	Bokslut 1998
<b>Not 10: Förråd</b>			<b>Not 17: Kortfristiga skulder</b>		
Tekniska nämndens förråd	3,2	3,1	Leverantörsskulder	49,6	43,9
Diverse förråd/lager	0,4	0,3	Arbetsgivaravgifter	15,7	14,9
<b>Summa</b>	<b>3,6</b>	<b>3,4</b>	Löneskatt	2,5	1,9
<b>Not 11: Fordringar</b>			Upplupna kostnader och förutbet intäkter	13,4	21,6
Kundfordringar	45,4	59,1	Utgående mervärdesskatt	14,7	6,2
Förutbetalda kostnader och upplupna intäkter	21,1	3,8	Anställdas källskatt	15,8	15,2
Ingående mervärdesskatt	21,7	9,4	Avräkning kommunala bolag	28,9	12,3
Övriga fordringar	7,8	4,0	Amortering långfristig skuld	3,5	3,4
<b>Summa</b>	<b>96,0</b>	<b>76,3</b>	Upplupna löner	0,0	3,3
<b>Not 12: Kortfristiga placeringar</b>			Upplupna räntor	2,6	2,7
Aktier	29,9	0,0	Övriga kortfristiga skulder	33,0	33,8
Nordbanken räntefond	60,5	0,0	<b>Summa</b>	<b>179,7</b>	<b>159,2</b>
Telia obligationslån	48,2	0,0	<b>Not 18: Borgensåtaganden</b>		
Wasakronan obligationslån	46,6	0,0	Borgen och andra förpliktelser gentemot kommunens företag	336,6	347,5
<b>Summa</b>	<b>185,2</b>	<b>0,0</b>	Borgens- och förlustansvar för egnahem och småhus*	26,8	34,3
<b>Not 13: Kassa, bank, postgiro</b>			Övriga förpliktelser	4,4	4,8
Kassa	0,1	0,1	<b>Summa</b>	<b>367,8</b>	<b>386,6</b>
Postgiro	47,7	47,3	* För 1999 har SBAB, Venatius och BKN beräk- nat kommunens förlustansvar på statliga bostadslån till ett belopp motsvarande 40% av låneskulden. Specifikation framgår av bilaga sidan 28.		
Bank	90,9	223,8	<b>Not 19: Ansvarsförbindelser</b>		
<b>Summa</b>	<b>138,7</b>	<b>271,2</b>	Enligt beräkningar från KPA uppgick ansvarsförbindelsen för pensioner	518,6	513,1
<b>Not 14: Eget kapital</b>			<b>Not 20: Leasingavtal</b>		
Eget kapital vid årets början	912,6	908,2	Kommunen har tecknat avtal om finansiell leasing av anläggningstillgångar.	13,8	13,3
Årets resultat	54,1	53,5	Garanterat restvärde för de 90 kontrakten är 4,5 Mkr.		
Justering pensionsavsättning	0,0	-49,1			
<b>Summa</b>	<b>966,7</b>	<b>912,6</b>			
<b>Not 15: Avsättningar</b>					
Ingående avsättning	49,1	0,0			
Årets intjänade pensioner	21,8	39,5			
Löneskatt	5,3	9,6			
Semesterlöneskuld	58,2	55,0			
<b>Summa</b>	<b>134,4</b>	<b>104,1</b>			
<b>Not 16: Långfristiga skulder</b>					
Ingående skuld	59,5	62,9			
Amortering nästkommande år	-3,5	-3,4			
<b>Summa</b>	<b>56,0</b>	<b>59,5</b>			

## Driftredovisning

Nämnd/styrelse (tkr)	Intäkter	Kostnader	Nettokostnad 1999	Budget- avvikelse	Nettokostnad 1998
Kommunstyrelse	39 044	-92 470	-53 426	8 807	-47 920
Hamnverksamhet	71 401	-81 059	-9 658	-9 658	-3 078
Upplevelsenämnd	18 840	-73 589	-54 749	-191	-49 879
Miljönämnd	1 280	-4 495	-3 215	347	-2 699
Räddningsnämnd	15 063	-32 491	-17 428	-418	-16 548
Byggnadsnämnd	1 194	-4 049	-2 855	271	-2 879
Teknisk nämnd	369 252	-430 602	-61 350	5 380	-41 591
<i>varav nätverksamhet</i>	<i>40 847</i>	<i>-39 616</i>	<i>1 231</i>	<i>-1 937</i>	<i>3 963</i>
Skolnämnd	91 884	-544 407	-452 523	-10 862	-413 518
Socialnämnd	80 339	-431 874	-351 535	-9 343	-329 121
Nämndernas verksamhet	688 297	-1 695 036	-1 006 739	-15 667	-907 233
Finansiering	1 450 719	-441 492	1 009 227	8 091	960 793
Extraordinära intäkter	51 570	0	51 570	51 570	0
<b>SUMMA</b>	<b>2 190 586</b>	<b>-2 136 528</b>	<b>54 058</b>	<b>43 994</b>	<b>53 560</b>
<i>Exkl affärsverksamhet</i>	<i>2 078 338</i>	<i>-2 015 853</i>	<i>62 485</i>	<i>55 589</i>	<i>52 675</i>

### Kommentarer

Trelleborgs kommun redovisar ett resultat på 54 058 tkr. Resultatet är 44 000 tkr bättre än förväntat. Det beror på att kommunen sålt innehavet av aktier i Sydkraft med en realisationsvinst på 51 570 tkr.

Nämndernas verksamheter hade en intäkt på 688 297 tkr och kostnader på 1 695 036 tkr. Nettokostnaden blev 15 667 tkr mer än budgeterat.

Kommunstyrelsens överskott hänförs till största delen från medel för arbetsmarknadspolitiska åtgärder som inte utnyttjats till fullo p g a ändrade förutsättningar från AMS samt en minskad arbetslöshet. Hamnverksamhetens underskott beror på det planerade arbetet med Vision 2000 och täckes av tidigare års överskott från hamnens fond.

Tekniska nämnden har ett överskott på 5 380 tkr. Det hänförs till tidigare års överskott i form av ombudgerade medel från 1998 på 16 600 tkr. En del av dessa har använts för planerade projekt. Skolnämndens underskott beror främst på ökningen av de interkommunala ersättningarna för gymnasieskolan samt på en ökning av behovet av hemspråksundervisning.

Det underskott som socialnämnden har jämfört med budget är orsakat av ökade kostnader för omhändertagande av medicinskt färdigbehandlade och ökade kostnader för hem för vård och boende. Inom finansiering har ett överskott uppkommit på 8 091 tkr. Skatteintäkter och generella statsbidrag har blivit 30 700 tkr bättre än budget. Kommunen beslutade att avsätta medel för pensionsförmåner, vilka ej var budgeterade, till en kostnad av 27 100 tkr.

## Investeringsredovisning

Nämnd/styrelse (tkr)	Nettoinvestering 1999	Investerings- budget	Avvikelse	Nettoinvestering 1998
Kommunstyrelse	19 206	26 042	6 836	3 090
Upplevelsenämnd	1 868	-271	-2 139	5 215
Räddningsnämnd	243	936	693	440
Teknisk nämnd	32 178	41 571	9 393	34 360
<i>varav nätverksamhet</i>	<i>3 645</i>	<i>6 500</i>	<i>2 855</i>	<i>7 961</i>
Skolnämnd	15 243	17 437	2 194	11 354
Socialnämnd	2 805	4 564	1 759	5 840
Nämndernas verksamhet	71 543	90 279	18 736	60 299
Finansiering	0	0	0	0
<b>SUMMA</b>	<b>71 543</b>	<b>90 279</b>	<b>18 736</b>	<b>60 299</b>

### Större investeringar (tkr)

Projekt	1999	Tom 98-12-31	Prognos	Total budget	Avvikelse
Del av Lasarettet 13 (Vårdgymnasiet)	19 155	0	19 155	19 155	0
Svanen 7 o 26 (Månssonska villan)	1 900	0	1 900	1 900	0
Företagsetableringar	2 410		2 410	2 410	0
GCM-väg öster etapp V	1 254	111	1 365	1 400	35
Hedv./Hesekilleg.	2 655	-411	2 245	1 150	-1 095
Vatten och avlopp, kvävereduktion	2 207	18 432	26 290	26 290	0
Ombyggnad Liljeborgsskolan	6 796	7 790	15 000	15 000	0
Köpingseskolan nytt kök	5 649	0	7 000	7 000	0
Sanering Köpingseskolan	1 421	5 682	8 700	6 900	-2 200
Ombyggnad Kråkvinkeln 60	2 437	28	3 500	3 500	0
Nybyggn café Vattentornet	1 687	178	1 865	1 700	-165

## Redovisningsprinciper

---

**Leverantörsfakturer** inkomna efter årsskiftet, men hänförliga till redovisningsåret, har i huvudsak skuldbokförts och belastat årets redovisning.

**Utställda fakturer** efter årsskiftet, men hänförliga till redovisningsåret, har fordringsförts och tillgodoräknats årets redovisning.

**Löner, semesterersättningar och övriga löneförmåner** har redovisats enligt kontantmetoden.

**Avsättningar** för pensionsåtagandena redovisas enligt den så kallade blandmodellen. Det innebär att pensionsförmåner som intjänats till och med år 1997 redovisas som ansvarsförbindelse, medan garanti- och visstidspensioner samt pensionsförmåner intjänade från och med år 1998 redovisas bland avsättningar.

**Semesterlöneskulden**, dvs personalens sparade semesterdagar inkl kostnader för arbetsgi-  
varavgift, har bokförts som avsättning.

**Sociala avgifter** har bokförts i form av procentuella personalomkostnadspålägg i samband med löneredovisningen. Skulder för december har periodiserats.

Uppdragstagare 33,06 %  
Övriga anställda 39,23 %

**Statsbidragsfordringar** har periodiserats, d v s tillgodoförts årets redovisning.

**Kostnadsräntor** på lån för tiden fram till årsskiftet redovisas som upplupen räntekostnad, vilket innebär att den del av räntekostnaden som löper fram till årsskiftet och avser tidsperioden under 1999 har belastat årets redovisning.

**Amorteringar** för nästkommande år har bokförts som kortfristig skuld och därmed minskat de långfristiga skulderna. Beräknade amorteringar för nästa år grundar sig på länebilagan för budget 2000.

**Anläggningstillgångar** upptas till anskaffningskostnaden minus eventuella investeringsbidrag, med avdrag för gjorda avskrivningar.

**Omsättningstillgångar** värderas till anskaffningsvärdet eller det verkliga värdet, om detta är lägre.

**Kapitalkostnader** består dels av linjär avskrivning, d v s lika stora belopp varje år (undantag hamnens verksamhet) beräknat på objektens anskaffningsvärden, dels av intern ränta på bokförda värden med 8 %.

## Ord & Begrepp

**Anläggningskapital** är skillnaden mellan anläggningstillgångar och långfristiga skulder, dvs bundet eget kapital i anläggningar.

**Anläggningstillgångar** är fast och lös egendom avsedda för stadigvarande bruk.

**Avskrivningar** är en planmässig värdenedsättning av anläggningstillgångar.

**Avsättningar** har införts i den nya redovisningslagen och avser förpliktelser som är hänförliga till räkenskapsåret eller tidigare räkenskapsår och som på balansdagen är säkra till sin förekomst, men ovissa till belopp och/eller till den tidpunkt då de ska infrias. Som exempel kan nämnas avsättning för pensioner och semesterlöner.

**Balansräkningen** visar kommunens ekonomiska ställning den 31/12. Den visar hur kapitalet använts (tillgångar) och hur det anskaffats (eget kapital, avsättningar och skulder).

**Eget kapital** är den del av kommunens totala kapital som finansierats med egna medel och består av anläggningskapital och rörelsekapital.

**Finansieringsanalysen** visar hur kommunen fått in medel och hur dessa använts under året. Skillnaden mellan tillförda och använda medel ger förändringen av rörelsekapitalet under året.

**Internränta** är en kalkylmässig kostnad för det kapital (bundet i anläggningstillgångar) som utnyttjats av verksamheterna.

**Kapitalkostnader** är summan av intern ränta och avskrivningar.

**Kommunbidrag** är den del av kommunens skattemedel som tillförs respektive nämnd för att finansiera nettokostnaderna. Nämndernas resultat blir därmed detsamma som avvikelse mot budget.

**Kortfristiga skulder** består av kortfristiga lån och skulder hänförliga till den löpande verksamheten, d v s skulder på högst ett år.

**Likviditet** är ett mått på kommunens betalningsberedskap på kort sikt. Mättet visar således kommunens finansiella styrka på kort sikt. 100 % anses vara ett minimivärde.

**Långfristiga skulder** är skulder med en löptid överstigande ett år. Kommande års amortering redovisas som kortfristig skuld.

**Nettodriftkostnader** är driftkostnader efter avdrag för de intäkter som finns inom respektive verksamhet, t ex driftbidrag, avgifter och diverse ersättningar. Nettodriftkostnaden finansieras med skattemedel.

**Nettoinvesteringar** är investeringsutgifter efter avdrag för investeringsbidrag. Nettoinvesteringarna framgår av investeringsredovisningen.

**Omsättningstillgångar** är lös egendom som inte är anläggningstillgångar, d v s likvida medel, kortfristiga fordringar och förråd.

**Periodisering** görs för att hänföra kostnader och intäkter till den redovisningsperiod som de tillhör.

**Resultaträkningen** visar årets finansiella resultat och hur det uppkommit.

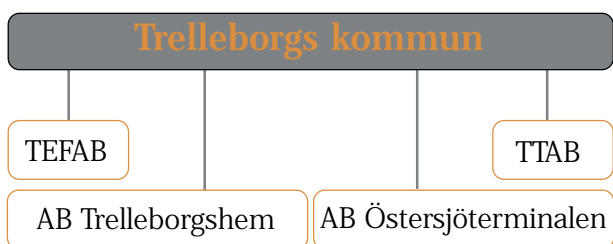
**Rörelsekapital** är skillnaden mellan omsättningstillgångar och kortfristiga skulder.

**Sammanställd redovisning** är den kommunala "koncernredovisningen" som syftar till att ge en bild av den totala kommunala verksamheten, det sammantagna resultatet samt den ekonomiska ställningen.

**Soliditet** anger hur stor del av tillgångarna som är finansierade med eget kapital. Mättet visar finansiell styrka på lång sikt. Ju högre soliditet desto större ekonomiskt handlingsutrymme.

## Sammanställd redovisning

Trelleborgs kommun bedriver verksamheter i förvaltnings- och bolagsform. Koncernen omfattar Trelleborgs kommun och bolag i vilka kommunen har ett bestämmande eller väsentligt inflytande över. I den sammanställda redovisningen har endast bolag medtagits, där kommunen har mer än 50% ägande.



### Dotterbolagen

#### AB Trelleborgshem (100 %)

Bolaget är kommunens allmännyttiga bostadsföretag, som äger och förvaltar 1 815 bostadslägenheter och 139 lokaler. Bolagets omsättning är 96,2 Mkr. Resultatet före bokslutsdispositioner och skatt är 5,4 Mkr. Årets resultat uppgår till 4,0 Mkr.

#### Trelleborgs Energiförsäljning AB (TEFAB) (100 %)

TEFAB:s verksamhet är produktion och handel med energi. Bolagets omsättning är 50,3 Mkr. Resultatet före bokslutsdispositioner och skatt är 0,2 Mkr. Årets resultat uppgår till 0,2 Mkr.

#### Östersjöterminalen AB (100 %)

Bolaget bedriver förvaltning och uthyrning av fastigheter. Omsättningen är 2,6 Mkr. Resultatet före bokslutsdispositioner och skatt är 0,4 Mkr. Årets resultat uppgår till 0,5 Mkr.

#### Trelleborg Terminal AB (TTAB) (50,35 %)

Bolagets huvudsakliga verksamhet är godshandling. Omsättningen är 58,9 Mkr. Resultatet före bokslutsdispositioner och skatt är 6,7 Mkr. Årets resultat uppgår till 3,0 Mkr. Övriga ägare är TT-Line AB (25,22 %), Sweferry AB (12,75 %), Skånska Lantmännen (6,27%), Trelleborg AB (5,41 %).

### Följande bolag ingår ej i den sammanställda redovisningen.

Kommunens ägarandel redovisas inom parantes.

#### Trinova AB (50 % av A-aktierna)

Bolagets verksamhet är att allmänt stödja näringslivet i Trelleborgs kommun. Bolaget har en person anställd. Omsättningen är 0,7 Mkr. Resultatet före bokslutsdispositioner och skatt är -0,2 Mkr vilket är lika med årets resultat. Övriga ägare är Trelleborgs företagareklubb (50 %) och 15 B-aktieägare.

#### AB Folkets Hus och Park (23 %)

Bolagets verksamhet är att bedriva lokaluthyrning. Antalet anställda är fem personer. Omsättningen är 2,9 Mkr. Resultatet före bokslutsdispositioner och skatt är -0,7 Mkr, vilket är lika med årsresultatet. Övriga ägare är Folkets Hus fondförening (5%) och övriga (72%).

### Kommentarer

Den sammanställda redovisningen i aktiebolagslagen och i offentlig verksamhet har delvis olika syften. I det förstnämnda fallet avser man att klarlägga koncernens årsresultat och skydda mot för hög utdelning i moderbolaget.

När det gäller kommuner vill man med den sammanställda redovisningen visa det totala åtagandet som kommunen har. Detta kan läggas till grund för analyser och ge ökade möjligheter till styrning av kommunens ekonomi oavsett om denna bedrivs i förvaltnings- eller bolagsform. För år 1999 uppgår koncernens totala egna kapital till 1025,5 Mkr, varav 966,7 Mkr för kommunen. Verksamhetens nettokostnader för koncernen uppgår till 937,0 Mkr. Resultatet efter skatteintäkter och finansnetto uppgår till 65,4 Mkr. Koncernen visar 1999 ett resultat på 62,2 Mkr. Soliditeten för koncernen uppgår till 57 % (1998 56 %) och till 72 % (1998 78 %) för kommunen. Koncernens långfristiga låneskuld uppgår till 432,5 Mkr, varav dotterbolagens långfristiga skuld utgör 376,5 Mkr.

### Redovisningsprinciper

Kommunen är enligt kommunallagen skyldig att upprätta en sammanställd redovisning. Trelleborgs kommun och dotterbolag med mer än 50 % ägande utgör tillsammans koncernen Trelleborgs kommun. Den sammanställda redovisningen har upprättats enligt förvärvsmetoden med proportionell konsolidering. Proportionell konsolidering innebär att endast ägda andelar av dotterbolagens resultat- och balansräkningar tas med i den sammanställda redovisningen. Förvärvsmetoden innebär att det av kommunen förvärvade egna kapitalet i dotterbolagen har eliminerats. Därefter intjänat kapital liksom fondemissioner räknas in i koncernens eget kapital. Obeskattade reserver har vid konsolideringen tillförts eget kapital med 72 % och kortfristiga skulder med 28 %.

Den sammanställda redovisningen utgör ett sammandrag av kommunens och dotterbolagens resultat- och balansräkningar samt finansieringsanalyser. Då redovisningen endast skall visa koncernens relationer med omvärlden har interna poster eliminerats. Samtliga bolag har kalenderår som räkenskapsår. Då enhetliga redovisningsprinciper inte föreligger mellan kommunen och dotterbolagen uppfyller inte den sammanställda redovisningen i alla avseenden de krav som aktiebolagslagen föreskriver. Kommunens redovisningsprinciper är vägledande där avvikelser finns.

Den sammanställda redovisningen är grundad på preliminära uppgifter när det gäller de kommunala bolagen.

Personal/löner (Mkr)	1999		1998	
	antal	löner	antal	löner
Trelleborgs kommun	2 659	563,8	2 658	528,9
AB Trelleborgshem	31	7,1	32	6,7
TEFAB	0	0,1	0	0,0
Östersjöterm. AB	0	0,2	0	0,2
TTAB	64	19,3	47	13,3
<b>Summa</b>	<b>2 754</b>	<b>590,5</b>	<b>2 737</b>	<b>549,1</b>

Omsättning (Mkr)	1999	1998
Trelleborgs kommun *	398,4	391,8
AB Trelleborgshem	96,2	94,9
TEFAB	50,3	56,8
Östersjöterminalen AB	2,6	2,5
Trelleborg Terminal AB	58,9	27,1
<b>Summa</b>	<b>606,4</b>	<b>573,1</b>

\* Verksamhetens intäkter exkl interna poster

RESULTATRÄKNING (Mkr)	1999		1998		
	Koncernen	Kommunen	Koncernen	Kommunen	
Verksamhetens intäkter	<i>not 1</i>	525,2	398,4	521,7	391,8
Verksamhetens kostnader	<i>not 2</i>	-1 406,6	-1 324,9	-1 298,7	-1 210,4
Avskrivningar		-55,6	-40,8	-52,0	-39,3
<b>Verksamhetens nettokostnader</b>		<b>-937,0</b>	<b>-967,3</b>	<b>-829,0</b>	<b>-857,9</b>
Skatteintäkter		775,0	775,0	724,6	724,6
Generella statsbidrag och utjämning		199,8	199,8	180,4	180,4
Finansiella intäkter	<i>not 3</i>	11,8	11,3	13,0	12,6
Finansiella kostnader	<i>not 4</i>	-37,7	-16,3	-29,8	-6,2
<b>Resultat före extraordinära poster</b>		<b>11,9</b>	<b>2,5</b>	<b>59,2</b>	<b>53,5</b>
Extraordinära intäkter		51,6	51,6	0,0	0,0
Extraordinära kostnader		0,0	0,0	0,0	0,0
Skattkostnader		-1,3	0,0	-0,9	0,0
<b>Årets resultat</b>	<i>not 5</i>	<b>62,2</b>	<b>54,1</b>	<b>58,3</b>	<b>53,5</b>

FINANSIERINGSANALYS (Mkr)	1999		1998	
	Koncernen	Kommunen	Koncernen*	Kommunen
<b>Tillförda medel</b>				
Resultat före extraordinära poster	11,9	2,5	71,2	53,5
Försäljning av anläggningstillgångar	2,5	1,9	2,7	2,7
Minskning av långfristiga fordringar	6,5	0,0	0,0	0,0
Ökning av långfristiga skulder	0,0	0,0	0,0	0,0
Rörelsekapitalpåverkande intäkter	0,0	0,0	0,0	0,0
Justering ej rörelsekapitalpåverkande kostnad	55,6	40,8	39,3	39,3
Rörelsekapitalpåverkande extraord.poster	51,6	51,6	0,0	0,0
<b>Summa tillförda medel</b>	<b>128,1</b>	<b>96,8</b>	<b>113,2</b>	<b>95,5</b>
<b>Använda medel</b>				
Nettoinvesteringar	95,8	71,5	71,1	60,2
Övrig ökning av anläggningstillgångar	0,0	0,0	0,1	0,1
Minskning av långfristiga skulder	22,0	3,5	21,7	3,4
Ökning av långfristiga fordringar	0,0	0,0	-0,4	0,0
Skattkostnader	1,3	0,0	0,8	0,0
Övriga rörelsekapitalpåverkande kostnader	0,6	0,0	0,0	0,0
<b>Summa använda medel</b>	<b>119,7</b>	<b>75,0</b>	<b>93,3</b>	<b>63,7</b>
<b>Förändring av rörelsekapital</b>	<b>8,4</b>	<b>21,8</b>	<b>19,9</b>	<b>31,8</b>
<i>Specifikation av förändrat rörelsekapital</i>				
Förändring av förråd	0,3	0,2	-0,3	-0,4
Förändring av kortfristiga fordringar	7,2	19,7	-9,7	-8,2
Förändring av kortfristiga skulder	-24,5	-20,5	-28,8	-22,5
Förändring av likvida medel	55,7	52,7	58,7	62,9
Förändring avsättningar	-30,3	-30,3	0,0	0,0
<b>Summa förändrat rörelsekapital</b>	<b>8,4</b>	<b>21,8</b>	<b>19,9</b>	<b>31,8</b>

\* Trelleborg Terminal AB ingår ej

BALANSRÄKNING (Mkr)	1999		1998	
	Koncernen	Kommunen	Koncernen	Kommunen
<b>TILLGÅNGAR</b>				
<b>Anläggningstillgångar</b>				
Materiella anläggningstillgångar				
Mark, byggnader och tekniska anläggningar <i>not 6</i>	1 314,2	852,5	1 275,0	821,2
Maskiner och inventarier	42,9	35,6	40,7	35,5
Övriga materiella anläggningar	7,0	7,0	8,2	8,2
Finansiella anläggningstillgångar	15,8	18,2	24,2	19,6
<b>Summa anläggningstillgångar</b>	<b>1 379,9</b>	<b>913,3</b>	<b>1 348,1</b>	<b>884,5</b>
<b>Omsättningstillgångar</b>				
Förråd	3,8	3,6	3,6	3,4
Fordringar <i>Not 7</i>	101,0	96,0	93,8	76,3
Kortfristiga placeringar	185,2	185,2	0,0	0,0
Kassa och bank <i>Not 8</i>	143,2	138,7	272,7	271,2
<b>Summa omsättningstillgångar</b>	<b>433,2</b>	<b>423,5</b>	<b>370,1</b>	<b>350,9</b>
<b>SUMMA TILLGÅNGAR</b>	<b>1 813,1</b>	<b>1 336,8</b>	<b>1 718,2</b>	<b>1 235,4</b>
<b>EGET KAPITAL, AVSÄTTNINGAR OCH SKULDER</b>				
<b>Eget kapital,</b>	1 025,5	966,7	964,3	912,6
<i>därav årets resultat</i>	<i>62,2</i>	<i>54,1</i>	<i>58,3</i>	<i>53,5</i>
<b>Summa eget kapital</b>	<b>1 025,5</b>	<b>966,7</b>	<b>964,3</b>	<b>912,6</b>
<b>Avsättningar</b>				
Avsättning för pensioner och liknande förpliktelser	76,2	76,2	49,2	49,1
Andra avsättningar	58,2	58,2	55,0	55,0
<b>Summa avsättningar</b>	<b>134,4</b>	<b>134,4</b>	<b>104,2</b>	<b>104,1</b>
<b>Skulder</b>				
Kortfristiga skulder <i>not 9</i>	220,7	179,7	196,2	159,2
Långfristiga skulder <i>not 10</i>	432,5	56,0	453,5	59,5
<b>Summa skulder</b>	<b>653,2</b>	<b>235,7</b>	<b>649,7</b>	<b>218,7</b>
<b>SUMMA EGET KAPITAL, AVSÄTTNINGAR OCH SKULDER</b>	<b>1 813,1</b>	<b>1 336,8</b>	<b>1 718,2</b>	<b>1 235,4</b>
<b>ANSVARSFÖRBINDELSER</b>				
Borgensättaganden	367,8	367,8	386,6	386,6
Pensionsförpliktelser, ej bland skulder eller avsättningar	518,6	518,6	513,1	513,1
Leasing av anläggningstillgångar	13,8	13,8	13,3	13,3
<b>STÄLLDA PANTER</b>				
Pantbrev	49,9	0,0	55,2	0,0

## Nothänvisningar

(Mkr)	1999	1998	(Mkr)	1999	1998
<b>Not 1: Verksamhetens intäkter</b>			<b>Not 6: Mark, byggnader och tekniska anläggningar</b>		
Trelleborgs kommun	398,4	391,8	Trelleborgs kommun	852,5	821,2
AB Trelleborgshem	96,2	94,9	AB Trelleborgshem	439,7	433,0
Trelleborgs Energiförsäljning AB	50,3	56,8	Trelleborgs Energiförsäljning AB	0,2	0,2
Östersjöterminalen AB	2,6	2,5	Östersjöterminalen AB	19,5	20,6
Trelleborg Terminal AB	29,7	11,9	Trelleborg Terminal AB	2,3	0,0
Interna poster	-52,0	-36,2	<b>Summa</b>	<b>1 314,2</b>	<b>1 275,0</b>
<b>Verksamhetens intäkter</b>	<b>525,2</b>	<b>521,7</b>			
<b>Not 2: Verksamhetens kostnader</b>			<b>Not 7: Fordringar</b>		
Trelleborgs kommun	1 324,9	1 210,4	Trelleborgs kommun	96,0	76,3
AB Trelleborgshem	57,5	57,2	AB Trelleborgshem	3,1	3,6
Trelleborgs Energiförsäljning AB	50,0	55,1	Trelleborgs Energiförsäljning AB	30,9	29,1
Östersjöterminalen AB	0,9	0,9	Östersjöterminalen AB	1,6	1,3
Trelleborg Terminal AB	25,3	11,3	Trelleborg Terminal AB	8,1	1,5
Interna poster	-52,0	-36,2	Interna poster	-38,7	-18,0
<b>Verksamhetens kostnader</b>	<b>1 406,6</b>	<b>1 298,7</b>	<b>Summa</b>	<b>101,0</b>	<b>93,8</b>
<b>Not 3: Finansiella intäkter</b>			<b>Not 8: Kassa och bank</b>		
Trelleborgs kommun	11,3	12,6	Trelleborgs kommun	138,7	271,2
AB Trelleborgshem	0,4	0,5	AB Trelleborgshem	0,1	0,1
Trelleborgs Energiförsäljning AB	0,0	0,0	Trelleborgs Energiförsäljning AB	0,0	0,0
Östersjöterminalen AB	0,0	0,0	Östersjöterminalen AB	0,5	-1,9
Trelleborg Terminal AB	0,1	0,0	Trelleborg Terminal AB	3,9	1,4
Interna poster	0,0	-0,1	Interna poster	0,0	1,9
<b>Summa</b>	<b>11,8</b>	<b>13,0</b>	<b>Summa</b>	<b>143,2</b>	<b>272,7</b>
<b>Not 4: Finansiella kostnader</b>			<b>Not 9: Kortfristiga skulder</b>		
Trelleborgs kommun	16,3	6,2	Trelleborgs kommun	179,7	159,2
AB Trelleborgshem	21,3	23,4	AB Trelleborgshem	39,9	29,4
Trelleborgs Energiförsäljning AB	0,0	0,1	Trelleborgs Energiförsäljning AB	26,0	21,1
Östersjöterminalen AB	0,1	0,2	Östersjöterminalen AB	1,3	0,9
Trelleborg Terminal AB	0,0	0,0	Trelleborg Terminal AB	11,5	1,7
Interna poster	0,0	-0,1	Interna poster	-37,7	-16,1
<b>Summa</b>	<b>37,7</b>	<b>29,8</b>	<b>Summa</b>	<b>220,7</b>	<b>196,2</b>
<b>Not 5: Årets resultat</b>			<b>Not 10: Långfristiga skulder</b>		
Trelleborgs kommun	54,1	53,5	Trelleborgs kommun	56,0	59,5
AB Trelleborgshem	4,6	2,9	AB Trelleborgshem	374,2	388,4
Trelleborgs Energiförsäljning AB	0,2	1,1	Trelleborgs Energiförsäljning AB	1,9	5,2
Östersjöterminalen AB	0,5	0,2	Östersjöterminalen AB	1,3	0,4
Trelleborg Terminal AB	2,8	0,6	Trelleborg Terminal AB	0,0	0,0
<b>Summa</b>	<b>62,2</b>	<b>58,3</b>	Interna poster	-0,9	0,0
Bokslutsdispositioner	-2,0	-1,1	<b>Summa</b>	<b>432,5</b>	<b>453,5</b>
Årets resultat	64,2	59,4			
<b>Förändring eget kapital</b>	<b>62,2</b>	<b>58,3</b>			

---

Ansvarig utgivare  
Redaktör och layout  
Foto

Agneta Sjölund  
Susanne Nilsson  
Ulf Lindvall  
Anders Hansson m fl

Repro och tryck  
Inlaga  
Omslag

Berlings Skogs AB  
Munken cream 115 g  
Munken cream 200 g

©Trelleborgs kommun, april 2000



**PÅ GÅNG I TRELLEBORG**  
**[www.trelleborg.se](http://www.trelleborg.se)**