

## Introduktion

ViTal är ett program som utvecklats för att med hjälp av artificiellt tal vara ett stöd vid läsning och skrivning. ViTal kan användas både i undervisning och när du arbetar med din ordbehandlare eller surfar på Internet. ViTal läser även texten i Windows gränssnitt och programmenyer.

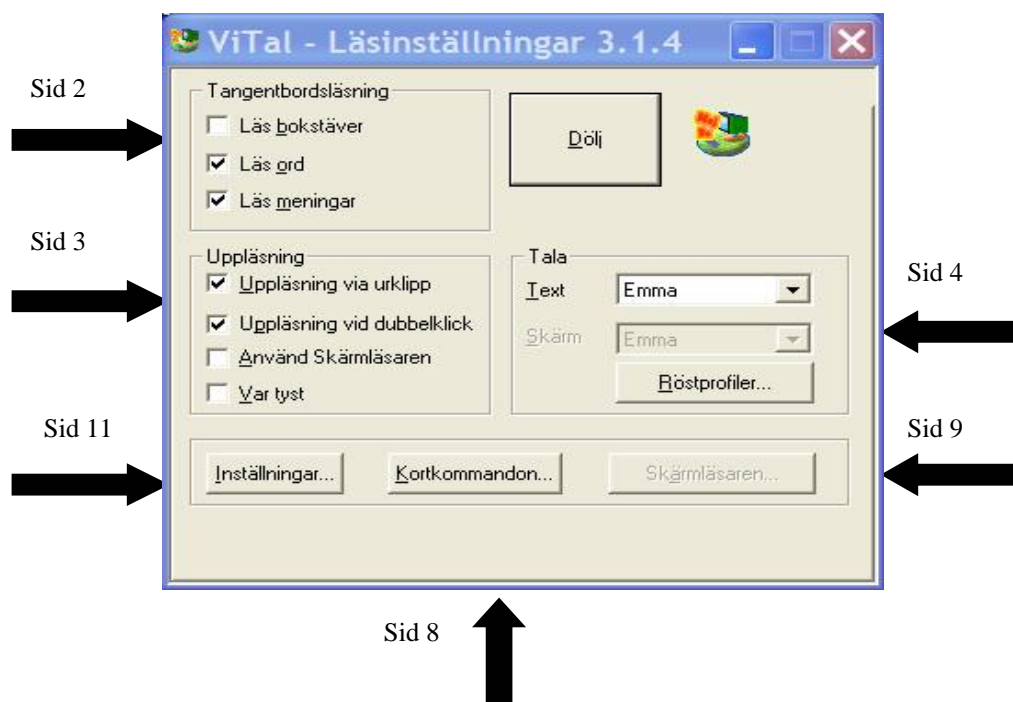
ViTal erbjuder:

- Uppläsning av text medan du skriver.
- Uppläsning av text i ett dokument
- Uppläsning av text i applikationer. Exempelvis menyalternativ, dialogboxar och rättstavning.

ViTal har tagits fram för att fungera som ett hjälpmedel vid:

- Rättstavning. Du hör när du stavat fel.
- Lästräning.
- Internet – Innehållet på en sida läses upp direkt genom att du markerar den eller via den integrerade Skärmläsaren.
- Kommunikation – Som stöd för personer med reducerad talförmåga. Text läses upp direkt när den skrivs eller uppläsning av färdiga texter på begäran.

## ViTal användargränssnitt

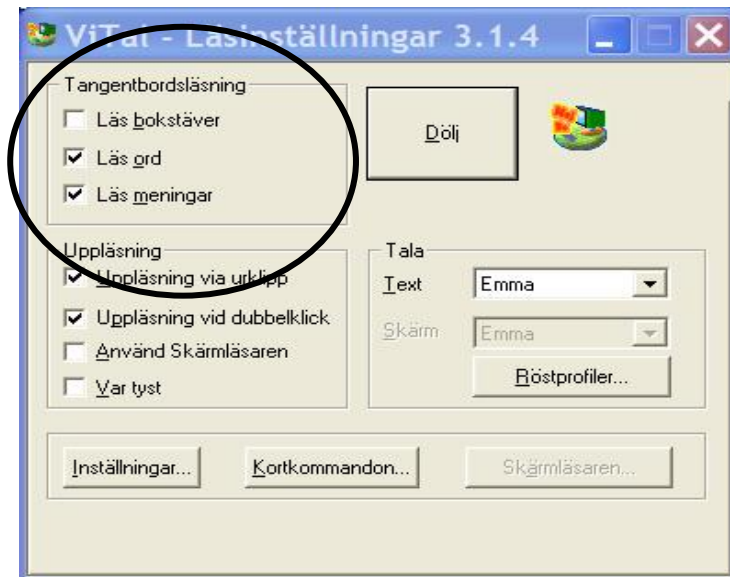


När ViTal startas första gången gäller följande standardinställningar:

- Ett ord läses när ett blanktecken eller kommateringstecken påträffas.
- En mening läses när ett tecken för meningsslut(!?) påträffas.
- Text som markeras läses när den kopieras eller klipps ut (uppläsning via urklipp).
- Ord som markeras med dubbelklick läses.
- Menyer och rättstavning läses inte (skärmläsaren)
- ViTal och ViTals verktygsfält startas automatiskt när du startar Microsoft Word.
- ViTal stängs automatiskt när du avslutar Microsoft Word.

## Tangentbordsläsning

Tangentbordsläsning har tre inställningar:



- Läsa bokstäver medan de skrivs (Läs bokstäver). Observera att programmet inte ljudar bokstäverna. Använd istället programmet ”Det talande tangentbordet” som följer med när man köper ViTal.
- Läsa ord när de avslutas med ett blanktecken eller kommateringstecken (Läs ord).
- Läsa meningar när de avslutas med ett tecken för meningsslut (Läs meningar).

Med kombinationen Läs ord och Läs meningar läser ViTal upp först varje enskilt ord och sedan meningen när man skrivit ut ett skiljetecken.

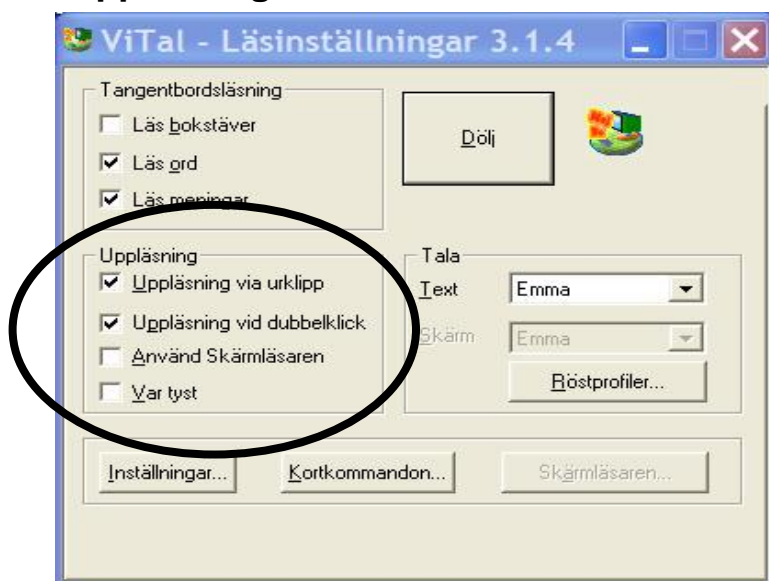
Oavsett vilka inställningar du väljer för tangentbordsinläsning kommer uppläsningen att följa det du skriver.

Det betyder att talet kan stanna mitt i ett ord om du skriver fort. Uppläsningen av nästa bokstav kan också stanna medan nästa bokstav skrivs om du skriver väldigt snabbt.

I detta fall kan inställningarna behöva justeras för att passa dina behov.

Normalt behövs bara uppläsning av enskilda bokstäver medan du lär dig tangenternas placering.

## Uppläsning från ordbehandlare



När du arbetar i en ordbehandlare kan texten läsas upp av ViTal.

Följande metoder finns tillgängliga:

- Du vänsterklickar på ett enskilt ord och ordet läses upp av ViTal.
- Du markerar text och trycker på F6 för att låta ViTal läsa upp texten. I Microsoft Word markeras varje ord medan det läses upp.
- Du kopierar eller klipper ut text och ViTal läser upp den.
- ViTal läser resten av dokumentet från och med markören F10.
- Du kan använda ViTals verktygsfält i Microsoft Word (se avsnittet om verktygsfältet).
- Du kan stoppa uppläsningen genom att trycka på F9.

Om snabbtangenter redan används av ordbehandlaren kan du byta snabbtangent i ViTal (se avsnittet om snabbtangenter).

## Talinställningar

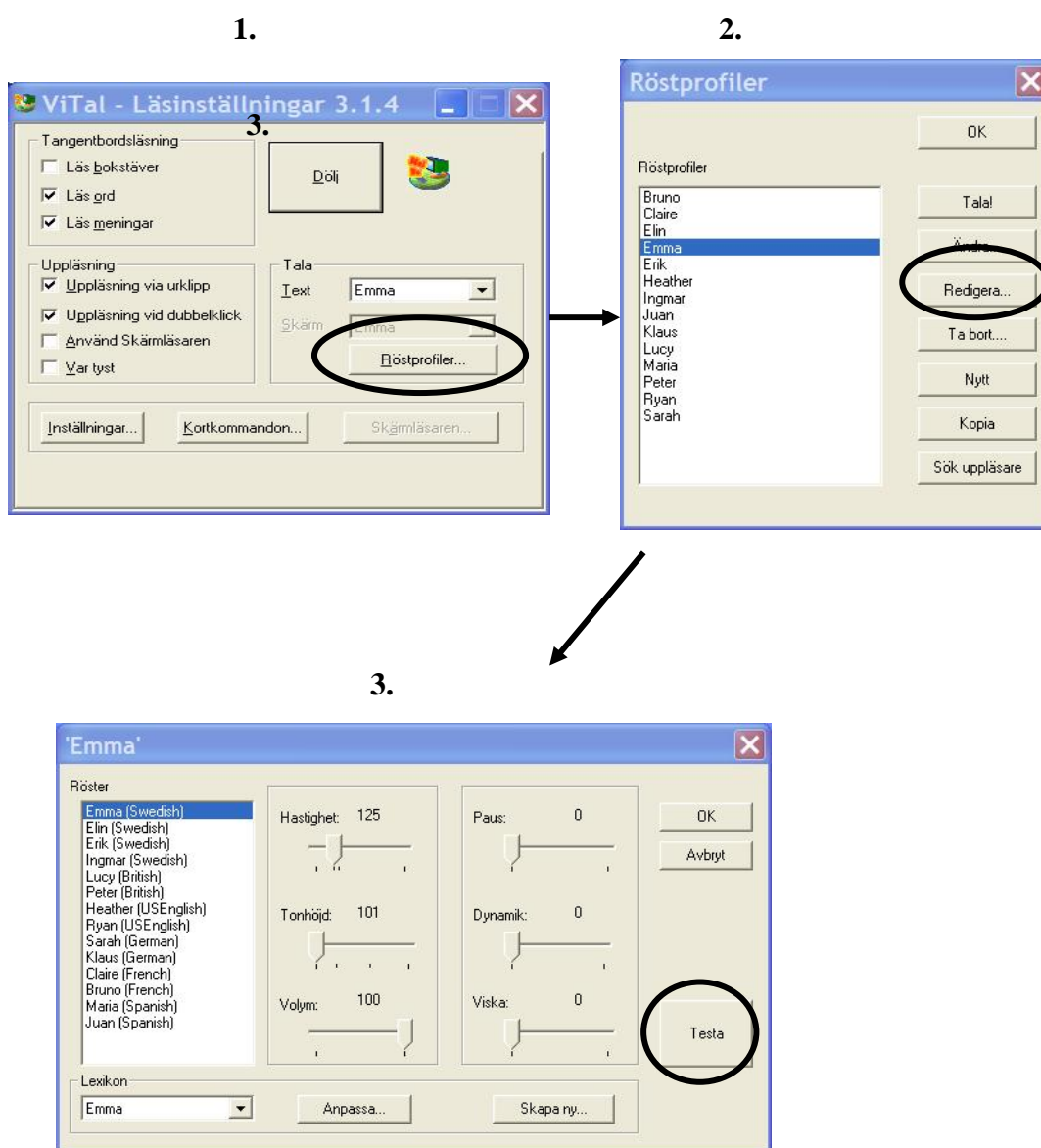
Här väljer man vilken röst man vill använda för textläsning respektive för Skärmläsaren. För att kunna välja röst för Skärmläsaren måste "Använd Skärmläsare" vara förbockad.

ViTal läser upp text utan uppehåll mellan orden och med en viss hastighet.

Om du vill ändra dessa inställningar gör du detta via ViTal-fönstret eller via ett vänsterklick på ViTal ikonen i aktivitetsfältet. Nedan ser du ett exempel på hur det går till.

I exemplet vill vi justera pausen mellan varje ord för att på så sätt kunna följa varje enskilt ord medan det läses upp.

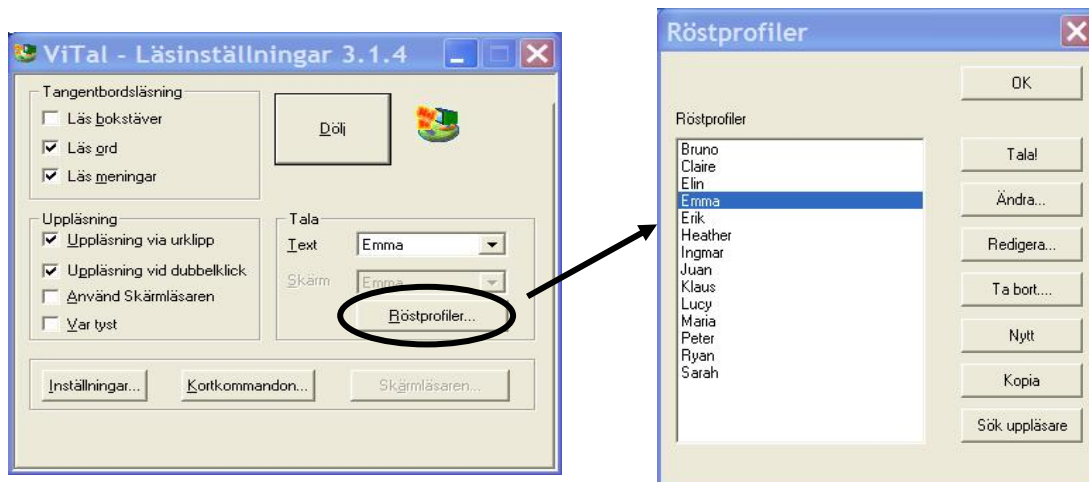
1. Klicka på knappen **Röstprofiler**.
2. I det fönster som öppnas klickar du på **Ändra**.
3. I nästa fönster justerar du pausen med kontrollen **Paus**.
4. Klicka till slut på knappen **Testa** för att pröva resultatet.



## Röster och Röstprofiler

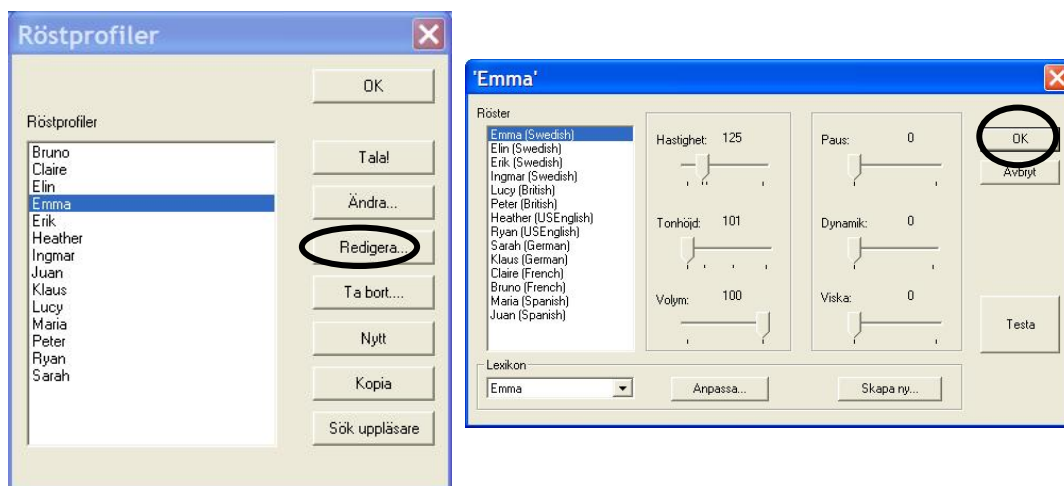
ViTal ger dig möjlighet att skapa olika användare som kan ha olika typer av röster och olika språk. Detta gör att ViTal kan anpassas för olika personer på samma dator eller för olika tillfällen.

I listan ser du alla användare som definierats.



Du lägger till nya personer genom att klicka på knappen **Nytt**. Justera sedan inställningarna genom att klicka på knappen **Redigera**. När du klickar på knappen **Redigera** öppnas ett fönster där du hittar alla inställningar för den nya användarens röst och vilket språk som skall användas.

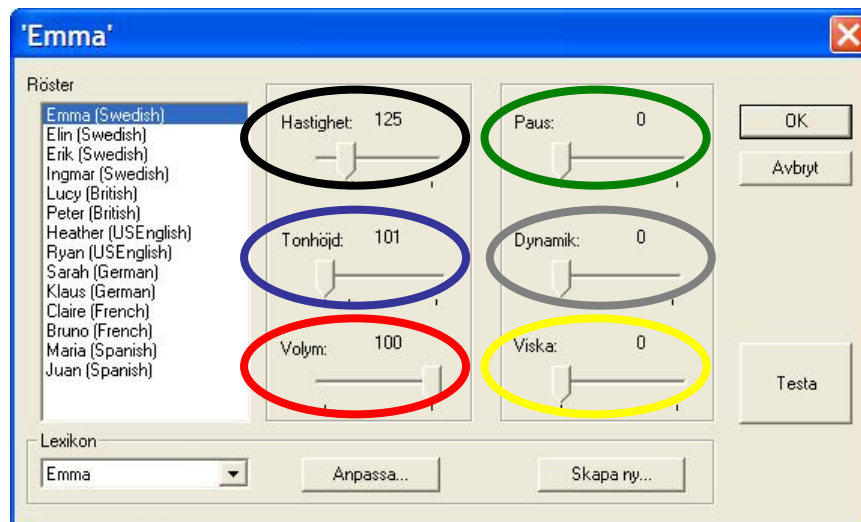
Använd knappen **Testa!** För att lyssna hur rösten låter. När du är nöjd sparar du dina inställningar genom att klicka på knappen **OK**.



Det är inte säkert att alla de röster du ser i listan är tillgängliga i ViTal. Det kan hända att de tillhör en speciell applikation och inte är tillgängliga utanför denna. Isåfall ser du texten "(Lösenord)" tillsammans med namnet på rösten.

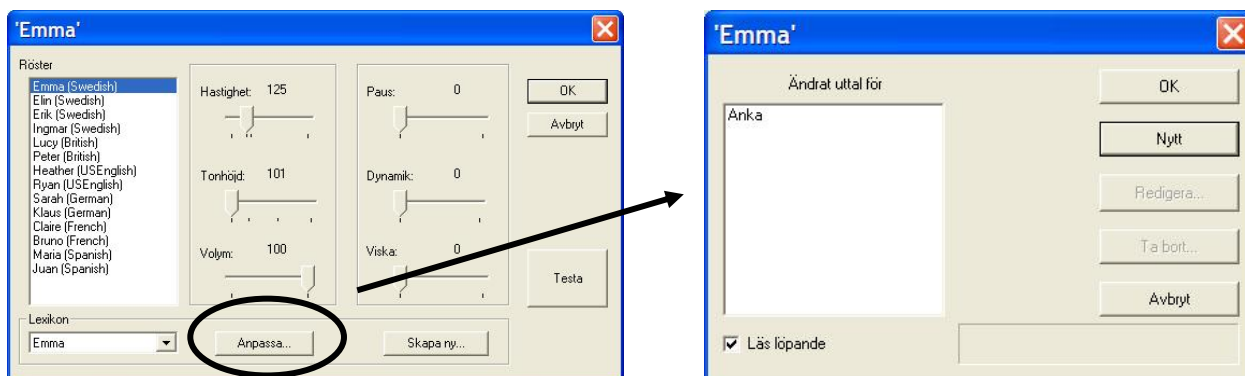
## Ändra en röst

En röst kan justeras på många olika sätt. Här presenteras en översikt av de möjligheter du har tillgång till. Vi rekommenderar att du klickar på knappen **Testa!** så snart du ändrat en inställning. På så sätt hör du omedelbart om ändringen ger önskad effekt.



- **Hastighet** Anger hur snabbt rösten pratar.
- **Tonhöjd** Anger röstens tonhöjd (frekvens).
- **Volym** Anger hur högt rösten låter.
- **Paus** Anger pausen mellan ord. Resulterar i en markering av varje enskilt ord som uttalas.
- **Dynamik** Anger skillnaden mellan högsta och lägsta frekvens i den mening som läses upp.
- **Viska** Anger hur mycket viskning som rösten skall innehålla. Alla röster stödjer inte denna inställning (exempelvis Infovox 330 Diphone röster).

## Ordlistor – Lexikon



### Lexikon

ViTal ger möjlighet att för varje användare justera uttalet av enskilda ord. Detta kan vara användbart om ett visst ord inte uttalas korrekt av en viss röst.

Det aktiva lexikonet ser du i nedre vänstra hörnet i det fönster där du ändrar röst inställningar för användare.

Om en användare inte har något lexikon, kan ett nytt skapas genom att klicka på knappen **Skapa ny**. Lexikonets innehåll kan du se och ändra genom att klicka på knappen **Anpassa**.

I listan ser du alla ord med förändrat uttal. Det korrekta uttalet för ett ord hör du genom att markera ordet. Observera att "Läs löpande" måste vara valt för att detta skall fungera. Vill du ändra uttalet klickar du på knappen **Redigera**.

Dessutom kan du lägga till ord med knappen **Nytt** och ta bort ord med knappen **Ta bort**.

### Lexikon – Skapa nya ord



Nya ord skapar du genom att skriva in ordet i det övre fältet och skriva in uttalet i det nedre fältet.

I många fall beror det felaktiga uttalet på att ordet betonas fel. Det enklaste sättet att rätta till sådana fel är att placera ett blanktecken eller bindestreck på lämpligt ställe.

I andra fall kan lösningen vara att stava ordet felaktigt för att på så sätt få ett korrekt uttal.

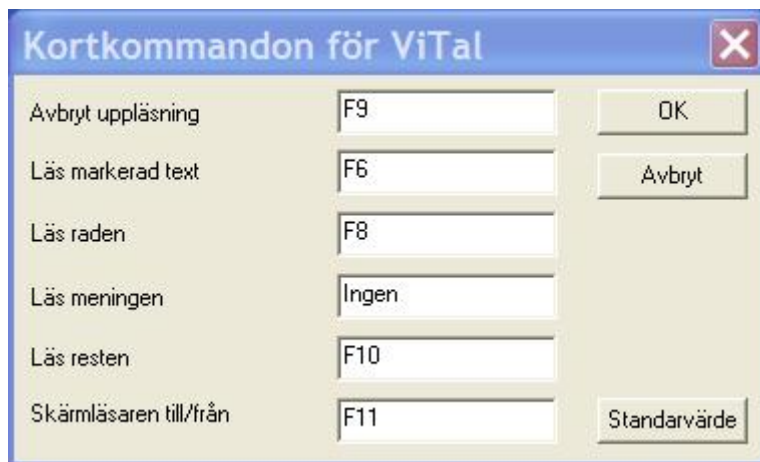
Det är också möjligt att använda en speciell fonetisk skrift om rösten stödjer detta.

Med fonetisk skrift får du total kontroll över uttalet. Onomatopoetiska (ljudhärmande) ord behöver ofta fonetik för att ge rätt uttal. Exempel på detta är "krasch". Förväxla inte denna skrift med den fonetiska skrift som du ser i ordböcker.

Mer information om fonetisk skrift hittar du i handboken till Infovox som du hittar i den katalog där du installerat ViTal.

## ViTal kortkommandon

ViTals verktygsfält är bara tillgängligt när du arbetar i Microsoft Word med undantag för "läs meningen" men följande snabbtangenter är tillgängliga i alla applikationer.



Funktion	Snabbtangent	Knapp
Avbryt uppläsning	F9	OK
Läs markerad text	F6	Avbryt
Läs raden	F8	
Läs meningen	Ingen	
Läs resten	F10	
Skärmläsaren till/från	F11	Standardvärde

Om applikation redan använder en snabbtangent, kan du enkelt byta tangent i fönstret "Genvägar för ViTal". Du gör detta genom att ställa dig i önskat fält och trycka på den nya snabbtangenter.

Följande kortkommandon finns tillgängliga i ViTal:

<b>Avbryt uppläsning (F9)</b>	Avbryter uppläsningen.
<b>Läs markerad text (F6)</b>	Läser upp den markerade texten.
<b>Läs raden (F8)</b>	Läser den rad där markören befinner sig. Markören flyttas sedan till nästa rad.
<b>Läs meningen (Ingen)</b>	Läser meningen där markören befinner sig och flyttar markören till nästa mening. Som standard har ingen snabbtangent anslutits till detta kortkommando. Denna funktion fungerar enbart med Microsoft Word.
<b>Läs resten (F10)</b>	Läser texten från markören och till slutet av dokumentet.
<b>Skärmläsaren till/från (F11)</b>	Slår av/på Skärmläsaren.

## Skärmläsaren

Med ViTals skärmläsare kan de flesta ord som förekommer i Windowsfönster läsas upp. Exempel är ord i menyer, dialogboxar, namnlistan, förklaringstexter till knappar, ikoner mm. Även vid ett högerklick läses orden i dialogboxar upp t.ex. kan stavningsförslag läsas upp.

Det finns två sätt att läsa upp denna typ av text:

- Fokusläsning
- Musläsning

För att kunna ändra dessa inställningar måste du först aktivera skärmläsning.

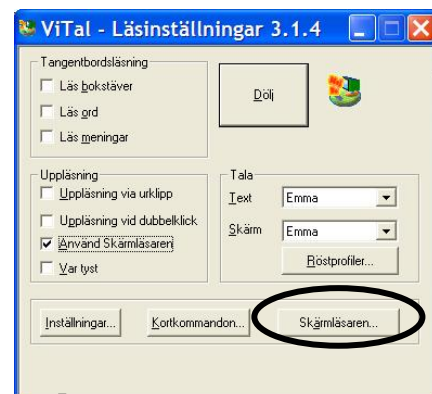
Standardinställningen är att musen används för att "klicka och läsa". Placera musmarkören på en text och vänta ett kort ögonblick så läser skärmassistenten upp texten. Detta kallas musläsning.

Det är ofta användbart på Internet för att läsa upp knappar och länkar.

Fokusläsning innebär att skärmläsaren det som är i fokus. Om du t.ex. öppnar en meny så läser ViTal i takt med att du bläddrar upp eller ner i menyn. Du ställer in genom att markera under Fokusläsning hur mycket du vill att Fokusläsningen skall läsa.

Verktygstips är den lilla text som kan dyka upp om du håller håller musmarkören still ovanför en ikon i exempelvis ett verktygfält. Du kan låta ViTal läsa upp denna text om du markerar alternativet Verktygstips. Väljer du alternativet Gråmarkerat läser ViTal även upp texten på gråmarkerade kontroller. Observera att ViTal bara läser upp texten på exempelvis en gråmarkerad knapp om du valt att låta ViTal läsa upp texten på kontroller av typen Knapp. Mer om detta på nästa sida.

Du kan snabbt slå av och på skärmläsaren genom att trycka på **F11**.



## Skärmläsaren – Inställningar

Du kan bestämma vilka typer av kontroller i ett fönster ViTal skall läsa upp åt dig.

Om du placerar musmarkören på en sådan kontroll läser ViTal upp innehållet.

Du bestämmer dels om innehållet skall läsas upp när den kontrollen har fokus (Fokusläsning) och dels om innehållet skall läsas upp om du pekar med musen på kontrollen (musläsning).

Följande kontroller finns:

- **Kryssruta**  
Om du markerat detta alternativ läser ViTal upp texten i kontroller av typen kryssruta.
- **Knappar**  
Om du markerat detta alternativ läser ViTal upp texten på Knappar.
- **Text**  
Om du markerat detta alternativ läser ViTal upp text i en kontroll.
- **Bläddringslist**  
Om du markerat detta alternativ läser ViTal upp texten i kontroller av typen Bläddringslist.
- **Menyer**  
Om du markerat detta alternativ läser ViTal upp texten i menyer.
- **Statusraden**  
Om du markerat detta alternativ läser ViTal upp texten på statusraden..

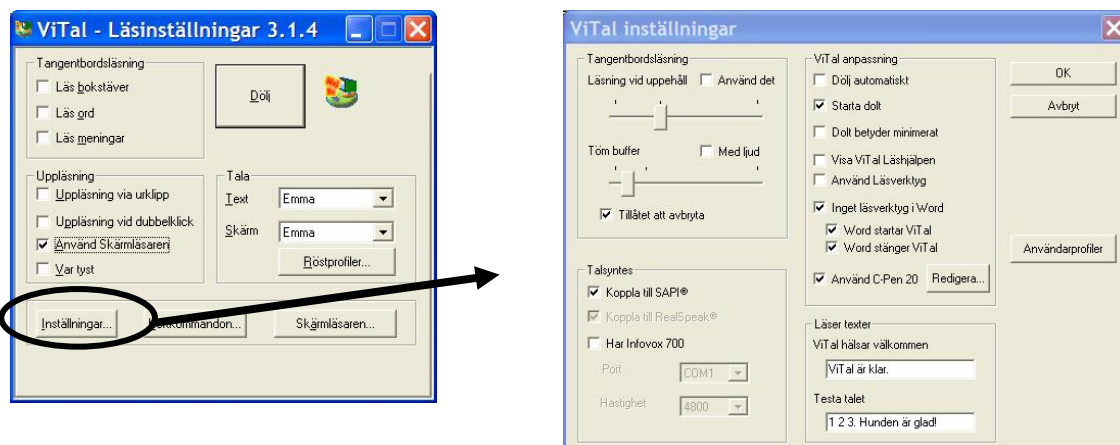


## Olika typer av kontroller



## ViTal Inställningar

Vissa inställningar kan behöva justeras innan du börjar använda ViTal.



### Tangentbordsläsning

#### Läsning vid uppehåll

ViTal läser det ord du skrivit när du slutar skriva. Tanken är att du skall kunna pröva en stavelse och lyssna innan du fortsätter skriva. Om ljudet är fel kan du radera text och försöka på nytt. Med skjutreglaget ställer du in tiden det skall ta från det du skriver tills ViTal läser.

#### Töm buffer

Tangentbordsläsaren kan radera sin buffert om du inte rört tangentbordet på en stund. Ett ljud kan spelas upp när bufferten töms. Denna inställning används för att undvika att text läses upp på ett underligt sätt om du provar att skriva enstaka ord och plötsligt använder ett kommanderingstecken.

#### Tillåtet att avbryta

När du skriver fortare än vad ViTal hinner läsa upp, stannar rösten upp så fort du påbörjar ett nytt ord eller ett nytt tecken. Om ViTal används tillsammans med C-Pen är det nödvändigt att slå av denna funktion för att kunna lyssna på den kompletta texten som pennan läst in. Denna inställning är också användbar om ViTal används som ett kommunikationshjälpmedel.

### Talsyntes

Normalt skall SAPI alltid vara aktiverat. Exempel på talsynteser som stödjer SAPI är Infovox 230/330 och Microsoft Speech.

Om en extern Infovox 700 skall användas, måste du ange det i ViTal. Infovox 700 kan hantera olika baudhastigheter. Om boxen har en vit knapp på baksidan, så är den normalt inställd för 4800 baud som också är standardinställningen i ViTal. Om boxen har en gul skala, visas baudhastigheten. Försäkra dig om att ViTal är inställd på samma hastighet som boxen. ViTal söker i Infovoxen efter tillgängliga språk. Dessa visas i det fönster där du anpassar rösten.

### ViTal anpassning

#### Dölj automatiskt

Om du markerar detta alternativ döljs ViTalfönstret automatiskt när du ändrar en inställning. Medan du anpassar ViTal, rekommenderar vi att du slår av detta alternativ.

#### Starta dolt

Om du markerar detta alternativ döljer, ViTal sig själv när det startats. ViTal blir då endast tillgängligt via ikonen i aktivitetsfältet eller som en minimerad applikation. Se även nästa alternativ, ”Dolt betyder minimerat”.

### **Dolt betyder minimerat**

Om du markerat detta alternativ syns ViTal endast som en ikon i aktivitetsfältet. Annars finns det även tillgängligt som en minimerad applikation

### **Använd Läsverktyg**

Om du markerat detta alternativ, kommer ett verktygsfält att vara tillgängligt på skärmen. Därifrån kan du välja om du vill läsa upp ord, meningar eller stycken och enkelt navigera i texten du har framför dig.

### **Visa ViTal Lëshjälpen**

Om du markerat detta alternativ, kommer ett verktygsfält att vara tillgängligt på skärmen. Därifrån kan du spela in den text som läses upp och välja om du vill läsa upp ord, meningar eller stycken.

### **Ingen läsning i Word**

Om du markerat detta alternativ, kommer den text du skriver i Microsoft Word inte automatiskt att läsas upp.

### **Word startar ViTal**

Om du markerar detta alternativ, startas ViTal automatiskt när du startar Microsoft Word. Denna inställning påverkar inte ViTals verktygsfält.

### **Word stänger ViTal**

Om du markerat detta alternativ, stängs ViTal automatiskt av när du avslutar Microsoft Word.

### **Använd C-Pen 20**

Om du markerat detta alternativ, kan du använda en C-Pen för att läsa upp den text du markerar med hjälp av pennan.

## **ViTal Inställningar**

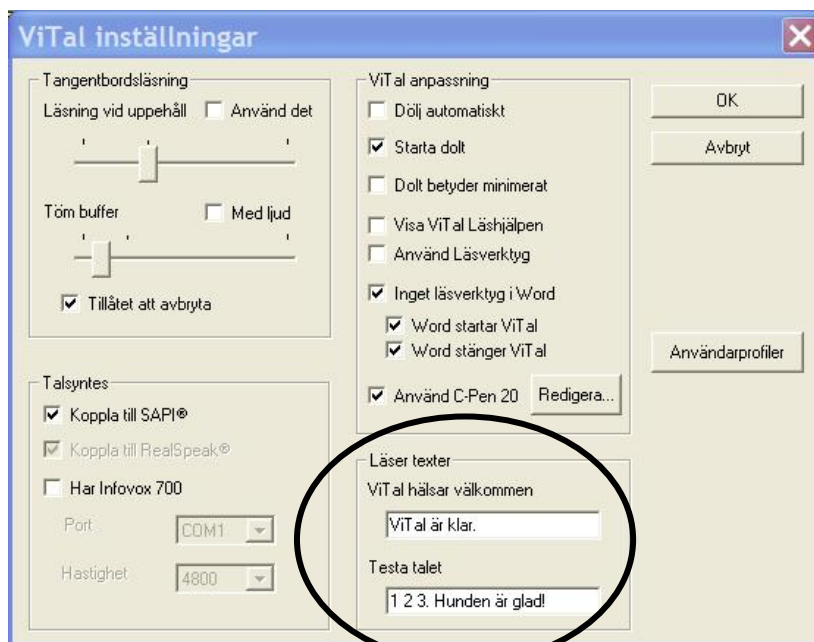
### **ViTal hälsar välkommen**

Här skriver du in den text som ViTal skall läsa upp när det startats och är klart att användas. Ta bort texten om du inte vill få något meddelande vid start.

Texten är oberoende av vilken person du valt att aktivera i ViTal. Det kan ge oförutsedda effekter om texten är skriven på ett annat språk än vad som är valt för den aktiva personen.

### **Testa talet**

Här skriver du den text som ViTal skall läsa upp när du klickar på knappen **Testa** eller knappen **Tala!**.



## ViTal ikonen i aktivitetsfältet



När ViTal är aktivt finns ViTal ikonen alltid tillgänglig i aktivitetsfältet. Det är speciellt viktigt att veta om du valt att avmarkera alternativet ”dolt betyder minimerat”, eftersom denna ikon då är enda sättet att nå ViTals menyer.

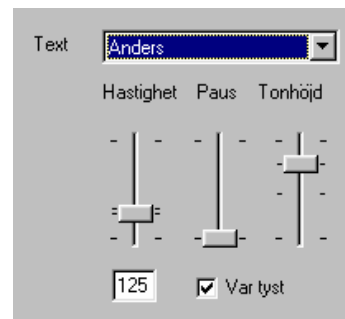
Om du dubbelklickar på ikonen öppnas ViTalfönstret.

Högerklickar du på ikonen öppnas en meny som ger snabb tillgång till alla ViTalmenyer.



Vänsterklickar du på ikonen öppnas en speciell snabbmeny som ger dig möjlighet att snabbt ändra röstinställningar:

- **Text** använder du för att byta från en användare till en annan.
- **Hastighet** använder du för att justera hastigheten på uppläsningen.
- **Paus** använder du för att justera pausen mellan varje ord.
- **Tonhöjd** använder du för att justera tonhöjden.



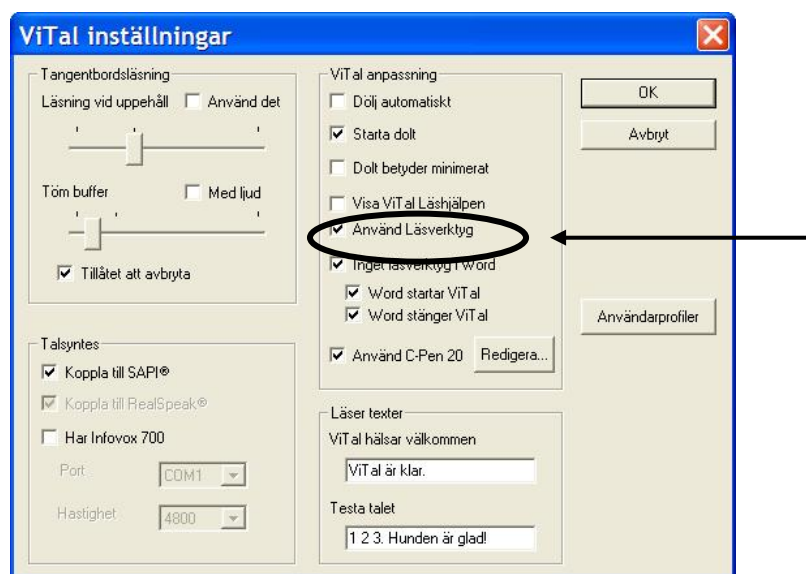
## Läsverktyget

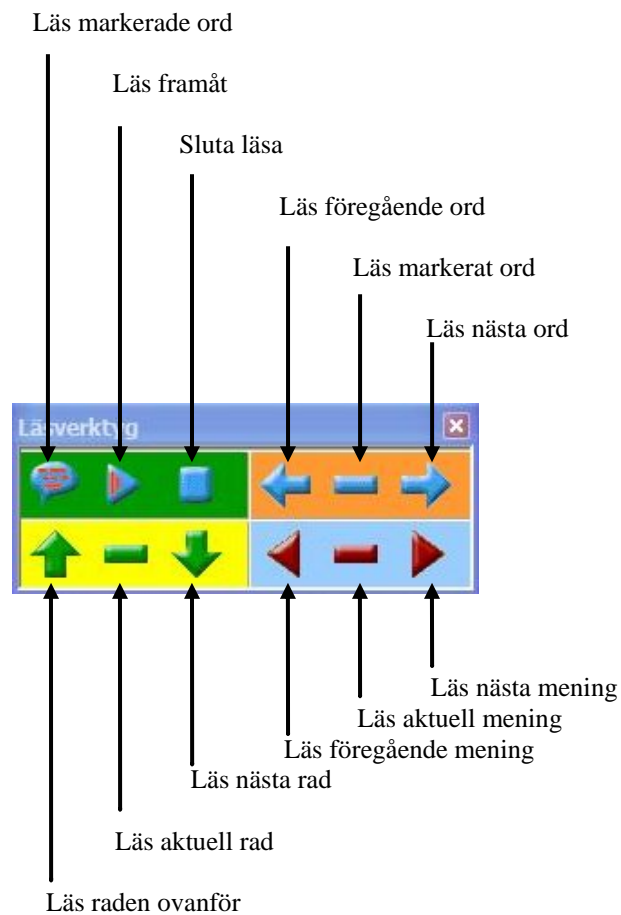
Läsverktyget finns tillgängligt om du använder Microsoft Office programmen (Word, Excel, PowerPoint etc.).

Verktyget kan anpassas och ytterligare funktioner kan infogas så att det innehåller de funktioner som du vill ha snabb tillgång till.

Om du aktiverar Läsverktyget och startar ett Microsoft Office program öppnas ett verktygsfält som innehåller knappar som hjälper dig att snabbt navigera i den text du vill läsa upp. Du kan också på ett enkelt sätt välja vad du vill läsa upp.

Så här aktiverar du Läsverktyget.

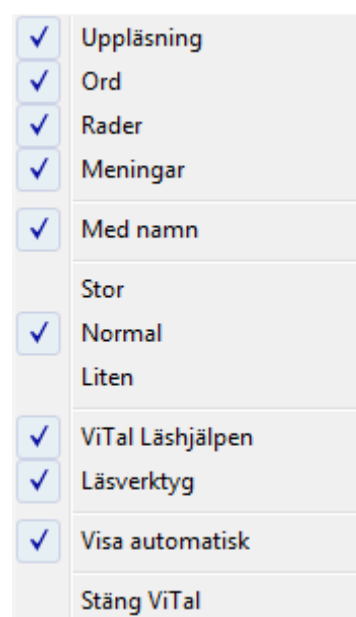




Genom att högerklicka på namnlisten i Lëshjälpen (den blå raden längst upp i fönstret) öppnas en meny med funktioner som du kan lägga till. Du markerar de funktioner som du vill att Lëshjälpen skall innehålla. Du kan välja om du vill att Namnlisten skall visas och om Läsverktyget skall visas med stora, normala eller små verktygsknappar.

Du kan här också aktivera eller avaktivera Lëshjälpen och Läsverktyget.

Valet "Visa automatisk" gör att Läsverktyget bara syns när programfönstret (t.ex. Word) är aktivt.



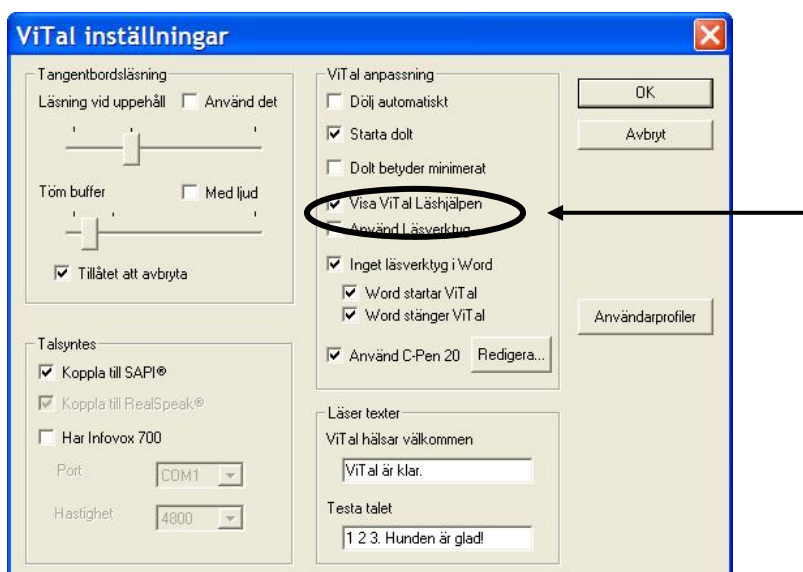
Genom att ta tag i kanten på Läsverktyget och hålla vänster musknapp nertryckt kan du ändra storlek och utseende på verktygsfältet och exempelvis ge den utseendet som visas nedan.

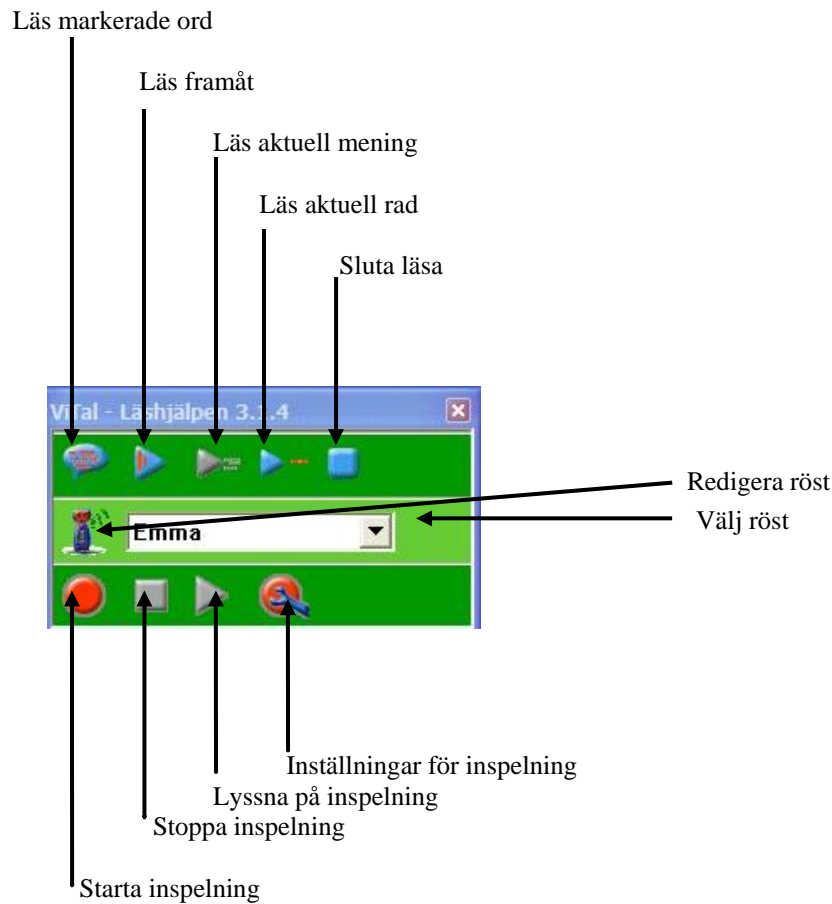


## Läshjälpen

Läshjälpen ger dig möjlighet att snabbt komma åt alla de inställningar i ViTal vi tidigare gått igenom i detta dokument. När Läshjälpen är aktiverad är den tillgänglig överallt. Läshjälpen kan anpassas på samma sätt som Läsverktyget.

Så här aktiverar du Läshjälpen.





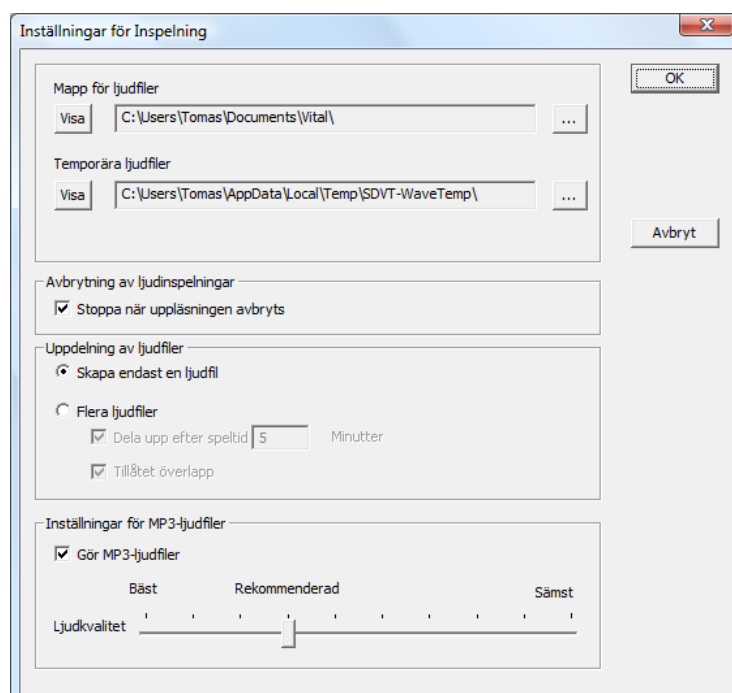
### **Spela in text och spara som MP3**

Med ViTal läshjälpen kan du spara din text som en MP3-fil som du sedan kan kopiera till MP-3 spelare eller mobiltelefon. För att spela in texten gör du på följande sätt:



Ställ markören i texten där du vill påbörja inspelningen och klicka sedan på knappen för att Påbörja inspelning. Klicka sedan knappen för att läsa texten från markören och framåt. Du kommer nu att se att markören snabbt förflyttar sig genom texten men du kommer inte att höra något tal. När markören har nått slutet av texten klickar du på knappen för att Stoppa inspelning. Vill du lyssna på inspelningen klickar du bara på knappen Spela upp inspelning. Ljudfilen öppnas nu normalt med Windows Mediaspelare.

## Inställningar för inspelning av ljud



**Mapp för ljudfiler** – Genom att klicka på väljer du var du vill att dina ljudfiler skall lagras. Klickar du på knappen ”Visa” öppnas mappen med ljudfilerna.

**Temporära ljudfiler** – fungerar på samma sätt som ovan. Under tiden ViTal skapar en ljudfil skapas alltid en temporär ljudfil som normalt skall försvinna när den riktiga ljudfilen är klar. Genom att klicka på knappen ”Visa” kan du se om det finns några temporära filer kvar och i så fall radera dessa.

**Avbrytning av ljudinspelningar** – När detta val är markerat avbryts inspelningen om du stoppar uppläsningen genom att t.ex. trycka på F9 eller klicka på någon av verktygsknapparna för att stoppa uppläsning.

**Uppdelning av ljudfiler** – Om du skall spela in mycket text kan det vara en fördel att dela upp inspelningen i flera mindre filer. Det kan då vara lättare att navigera i ljudinspelningen. Väljer du Flera ljudfiler så kan du välja hur många minuter varje ljudfil skall vara.

**Inställningar för MP3-ljudfiler** – Genom att skjuta reglaget åt vänster eller höger förändrar du kvalitén och därmed också storleken på ljudfilen. Generellt kan man säga att musik kräver högre kvalitet än tal.

## Profiler

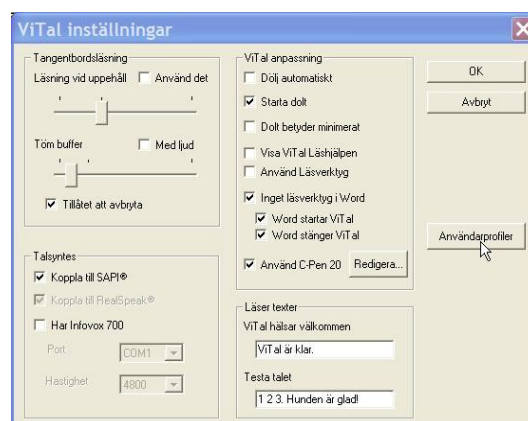
### Varje användare kan köra ViTal med egna personliga inställningar

Om du kör ViTal utan att använda Profiler kommer de inställningar du gör i ViTal att ligga kvar nästa gång någon startar ViTal.

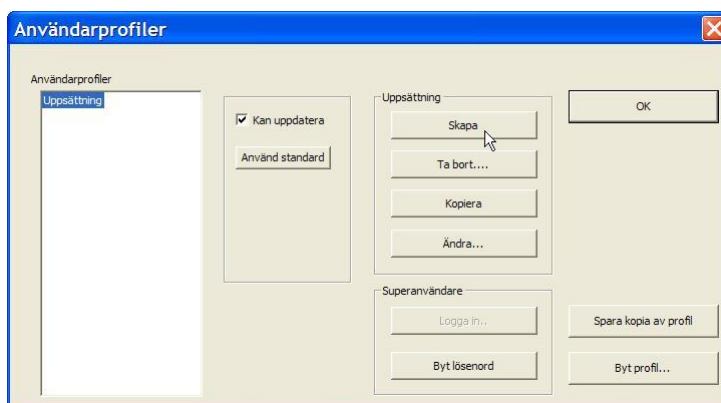
Är ni flera användare som kör ViTal från samma dator eller kör ni mot en nätverksinstallerad ViTal kan detta orsaka extra arbete - du måste kontrollera inställningarna varje gång.

### Så här gör du för att skapa din egen profil.

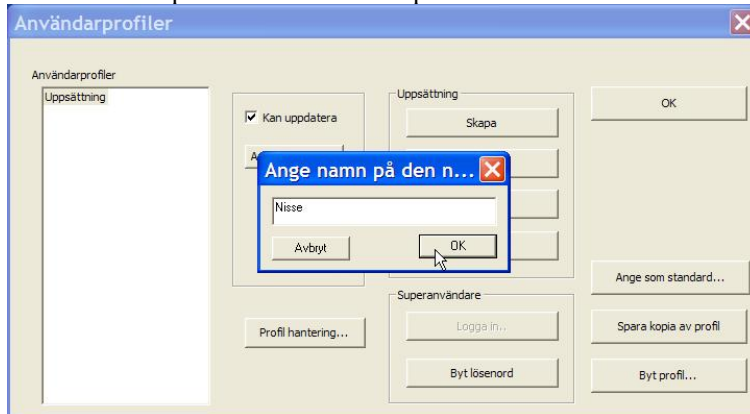
1. Från ViTal klickar du först på **Inställningar...**  
Sedan på **Användarprofiler**



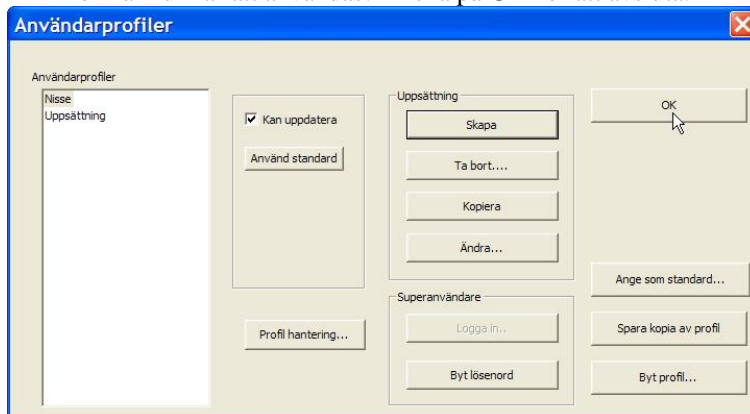
2. Profilhanteraren öppnas. Skapa en ny Profil genom att klicka på **Skapa**



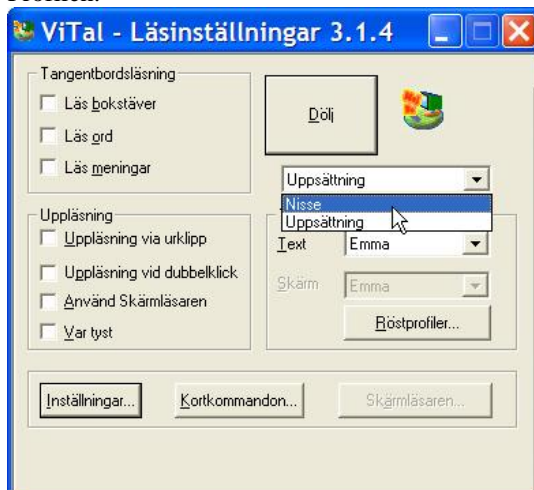
3. Skriv ett namn på Profilen och klicka på **OK**.



4. Kontrollera att kryssrutan "**Kan uppdatera**" innehåller en bock. Det indikerar att du har tillåtelse att spara ändringar till din Profil.  
Din Profil är nu klar att användas! Klicka på **OK** för att avsluta.

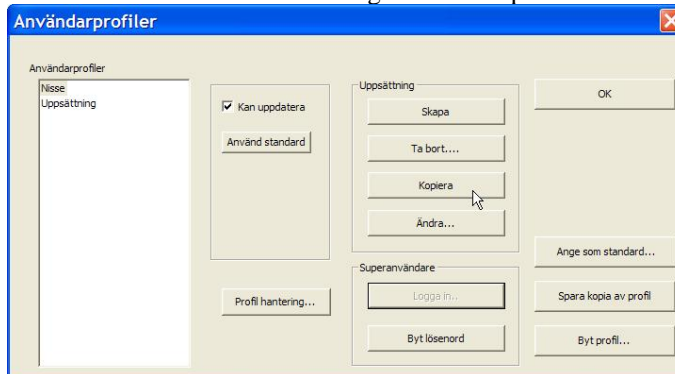


5. En ny meny har dykt upp. Här väljer du i fortsättningen din Profil varje gång du startar ViTal. I fortsättningen kommer alla inställningar du gör i ViTal automatiskt att sparas i den valda Profilen.

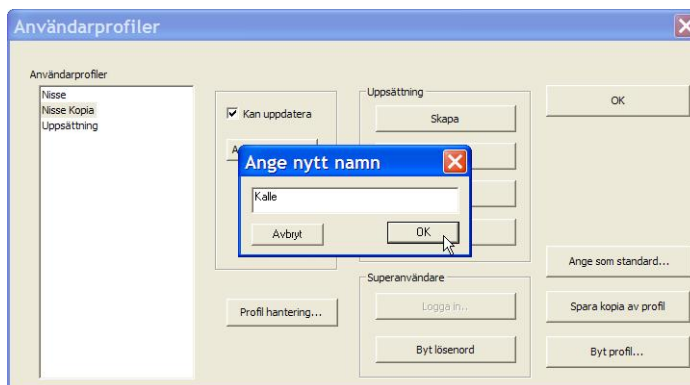
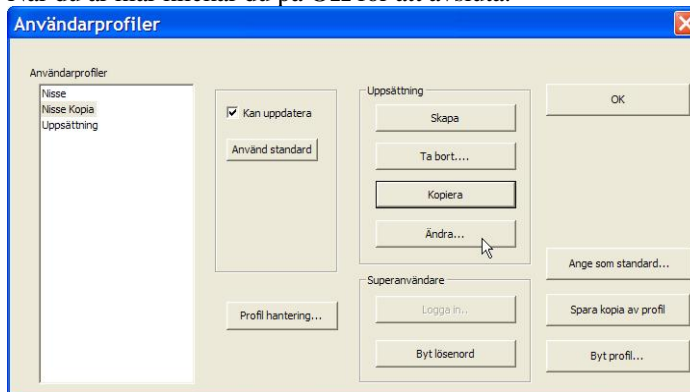


## Så här gör du för att kopiera en färdig profil med passande inställningar

1. Öppna profilhanteraren (se avsnittet där du skapar en egen profil).  
Markera den Profil vars inställningar du vill kopiera och klicka på **Kopiera**.



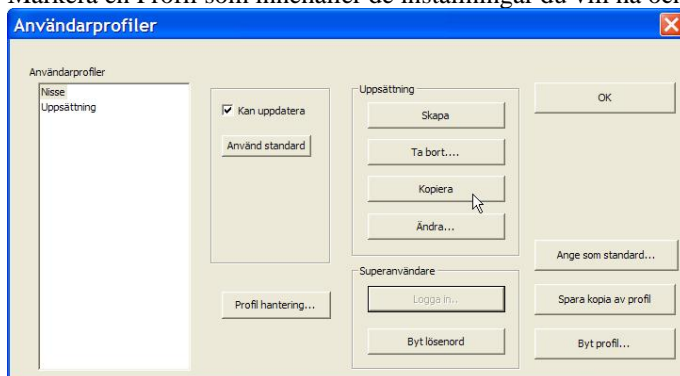
2. Du ser den kopierade Profilen i listan till vänster. Troligtvis vill du ge den ett nytt namn.  
Markera Profilen och klicka på **Ändra...**  
När du är klar klickar du på **OK** för att avsluta.



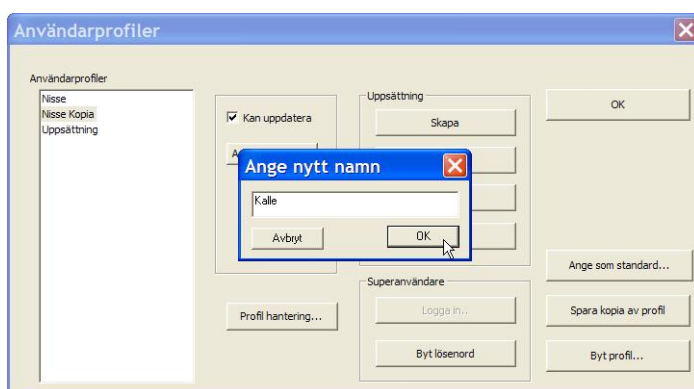
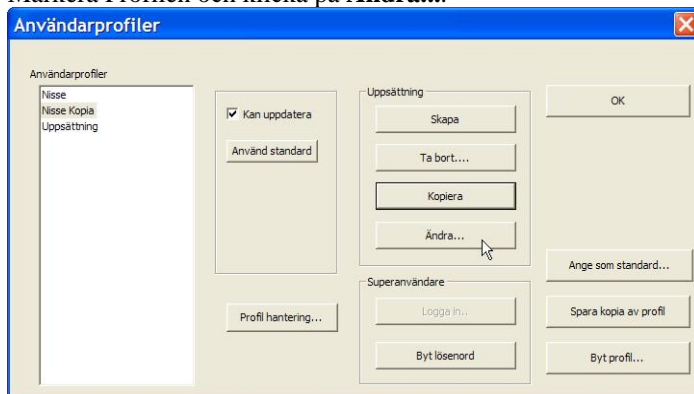
## Så här gör du för att skapa en skrivskyddad profil med passande inställningar - Alternativ 1

En skrivskyddad Profil påverkas inte av de ändringar användaren gör. Nästa gång du väljer den aktuella profilen får du tillbaks Profilens grundinställningar.

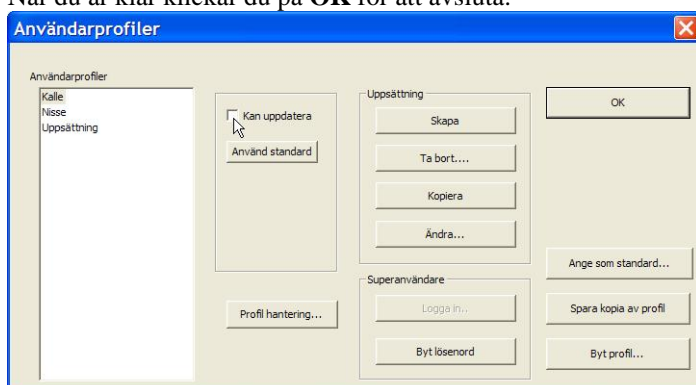
1. Öppna profilhanteraren (se avsnittet där du skapar en egen profil).  
Markera en Profil som innehåller de inställningar du vill ha och klicka på **Kopiera**.



2. Du ser den kopierade Profilen i listan till vänster. Troligtvis vill du ge den ett nytt namn.  
Markera Profilen och klicka på **Ändra...**

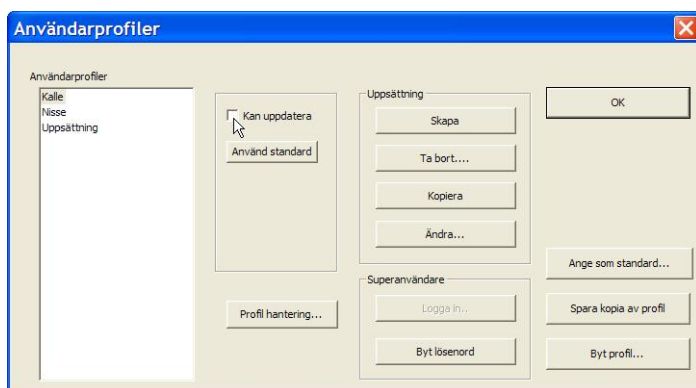


3. Klicka på kryssrutan "**Kan uppdatera**" och försäkra dig om att rutan är tom. När du är klar klickar du på **OK** för att avsluta.



### **Så här gör du för att skapa en skrivskyddad profil med passande inställningar - Alternativ 2**

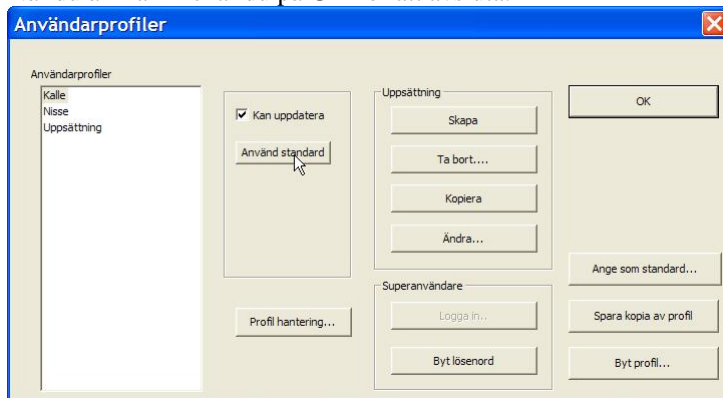
1. Skapa först en Profil (se avsnittet där du skapar en egen profil). Välj sedan Profilen i ViTal och gör de inställningar du önskar.



2. Öppna sedan profilhanteraren på nytt och markera den aktuella Profilen. Klicka på kryssrutan "**Kan uppdatera**" och försäkra dig om att rutan är tom. När du är klar klickar du på **OK** för att avsluta.

### **Så här gör du för att återställa en profil till ViTals standardinställningar**

1. Öppna profilhanteraren (se avsnittet där du skapar en egen profil). Markera den Profil du vill återställa och klicka på **Använd Standard**. När du är klar klickar du på **OK** för att avsluta.



## Profiladministration

Om du valt att använda Profiler sparas alla dessa i filen ViTal.Brprf under katalogen:  
C:\Documents and Settings\[Användarnamn]\Lokala inställningar\Application  
Data\Scandis\.

Det innebär att de Profiler en användare har gjort inte är tillgängliga för andra användare om var och en loggar på datorn med ett eget konto.

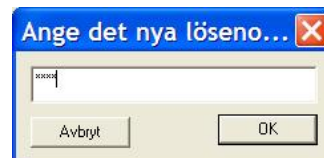
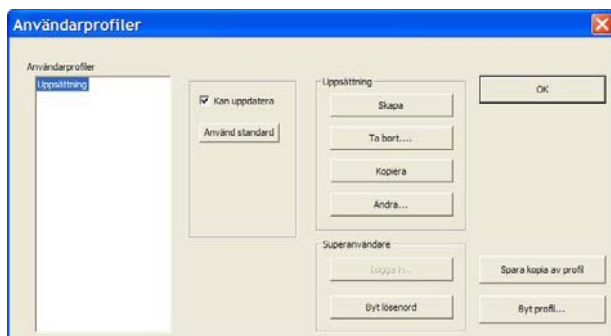
Om du vill göra Profilerna tillgängliga för alla användare kan profilfilen ViTal.Brprf placeras på en gemensam plats som alla kan nå. Observera att du bör använda skrivskyddade profiler om flera påloggade användare skall använda samma Profil. Annars kan det hända att de ändringar en användare gör inte sparas.

### Lösenordsskydda profilhanteringen

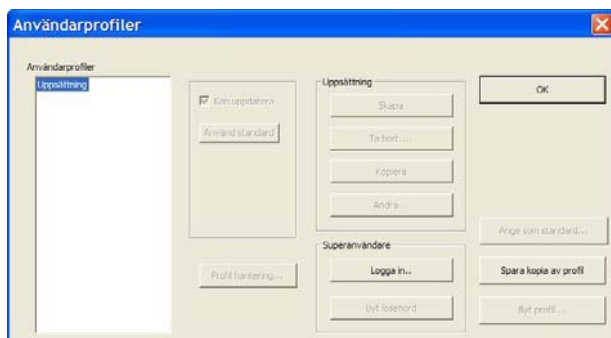
Du kan bestämma ett lösenord för profilhantering. På så sätt undviker du att användare okontrollerat skapar/ändrar/tar bort Profiler.

Observera att denna inställning lagras i profilfilen. Om varje användare har en egen profilfil måste detta lösenord anges för varje användare som loggar på.

1. Öppna profilhanteraren (se avsnittet där du skapar en egen profil).  
Klicka på **Byt lösenord**.  
Ange ett lösenord och klicka på **OK**.  
Klicka på **OK** för att avsluta.



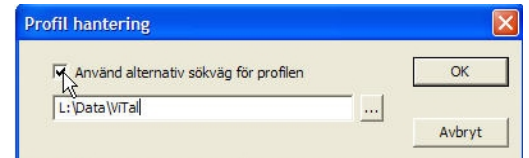
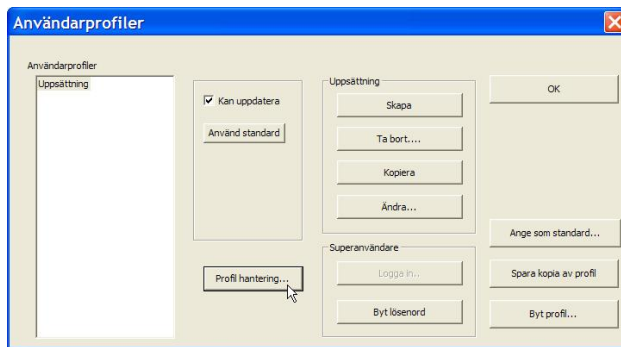
2. Profilhanteraren är nu skyddad. Nästa gång du startar den är alla menyalternativ för att manipulera Profiler gråmarkerade.  
Klicka på **Logga in...** och ange lösenordet för att låsa upp menyerna.



## Bestäm var profilfilen skall placeras

När du skapat lösenord och loggat in som "Superanvändare" kan du bestämma var profilfilen skall placeras. Denna inställning gäller för alla användare som loggar på och startar ViTal från denna dator. Kör du på flera datorer och har placerat ViTal centralt på en nätverksansluten disk måste inställningen göras på varje dator.

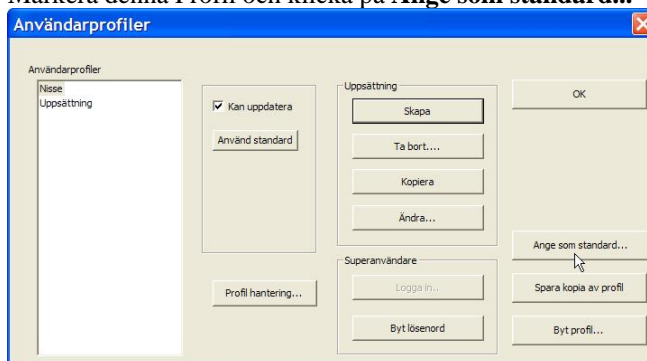
1. Menyalternativet **Profil hantering...** dyker upp när du loggat på som Superanvändare. Klicka och ange placering. Markera "**använd alternativ sökväg för profilen**". Klicka sedan **OK**.



## Bestäm standardinställning för nya profiler

När en Profil skapas tilldelas den en uppsättning standardinställningar. Vill du bestämma dessa gör du på följande sätt.

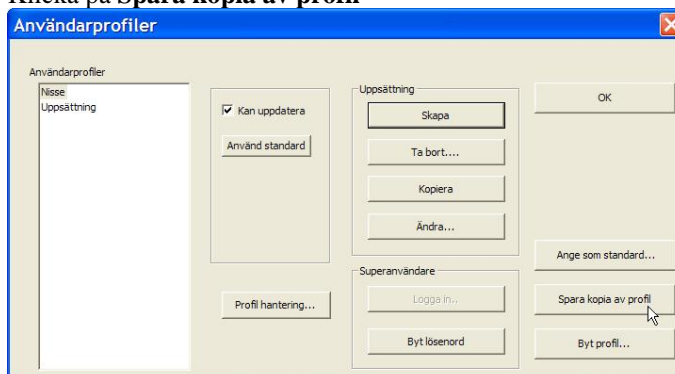
1. Se till att en av Profilerna innehåller de önskade inställningarna. Markera denna Profil och klicka på **Ange som standard...**



## Kopiera en profil

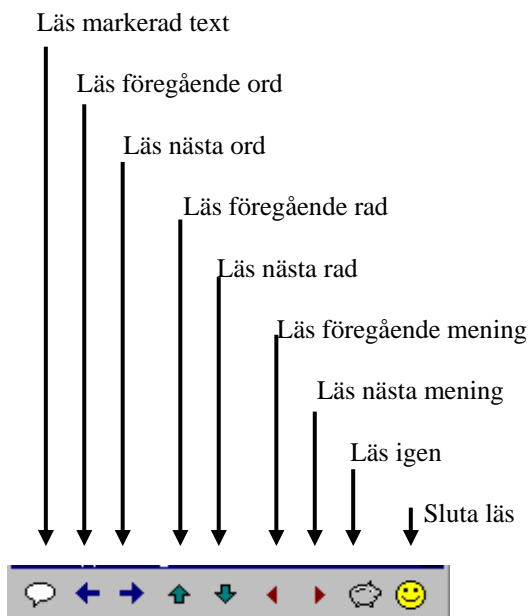
Vill du kopiera en Profil gör du på följande sätt.

1. Markera den Profil du vill kopiera. Klicka på **Spara kopia av profil**



## Läsverktyget för Microsoft Word i tidigare versioner av ViTal

Om du har en tidigare version av ViTal installerad kan följande version av läsverktyget för Microsoft Word finnas installerat.



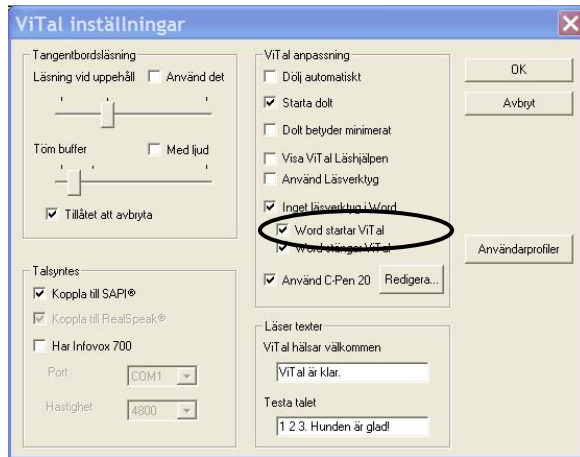
När du använder Microsoft Word kan snabbtangenter användas och dessutom ger ViTals verktygsfält snabb tillgång till de olika funktionerna.

ViTals verktygsfält är ett Wordverktyg, som kan placeras i Words verktygsfält såväl som i en flytande verktyglåda.

Musen används för att aktivera de olika funktionerna i verktygsfältet. Om du låter musmarkören vila över ett alternativ, visas ett verktygstips som beskriver funktionen. Om Skärmläsaren är aktiv läses varje verktygstips upp.

## Felsökning

### *ViTals verktygsfält visas inte i Microsoft Word*



1. Kontrollera i ViTal att du markerat "Word startar ViTal"
2. Kontrollera i Microsoft Word att "ViTal uppläsning" är valt under menyn **Visa-Verktygsfält**.
3. Om du installerat Microsoft Word efter ViTal bör du installera om ViTal.
4. Prova följande om ovanstående förslag inte löser problemet:
  - Öppna menyn **Verktyg-Alternativ** i Microsoft Word
  - Välj fliken **filplacering** och klicka på **OK** utan att ändra något.
  - Installera om ViTal