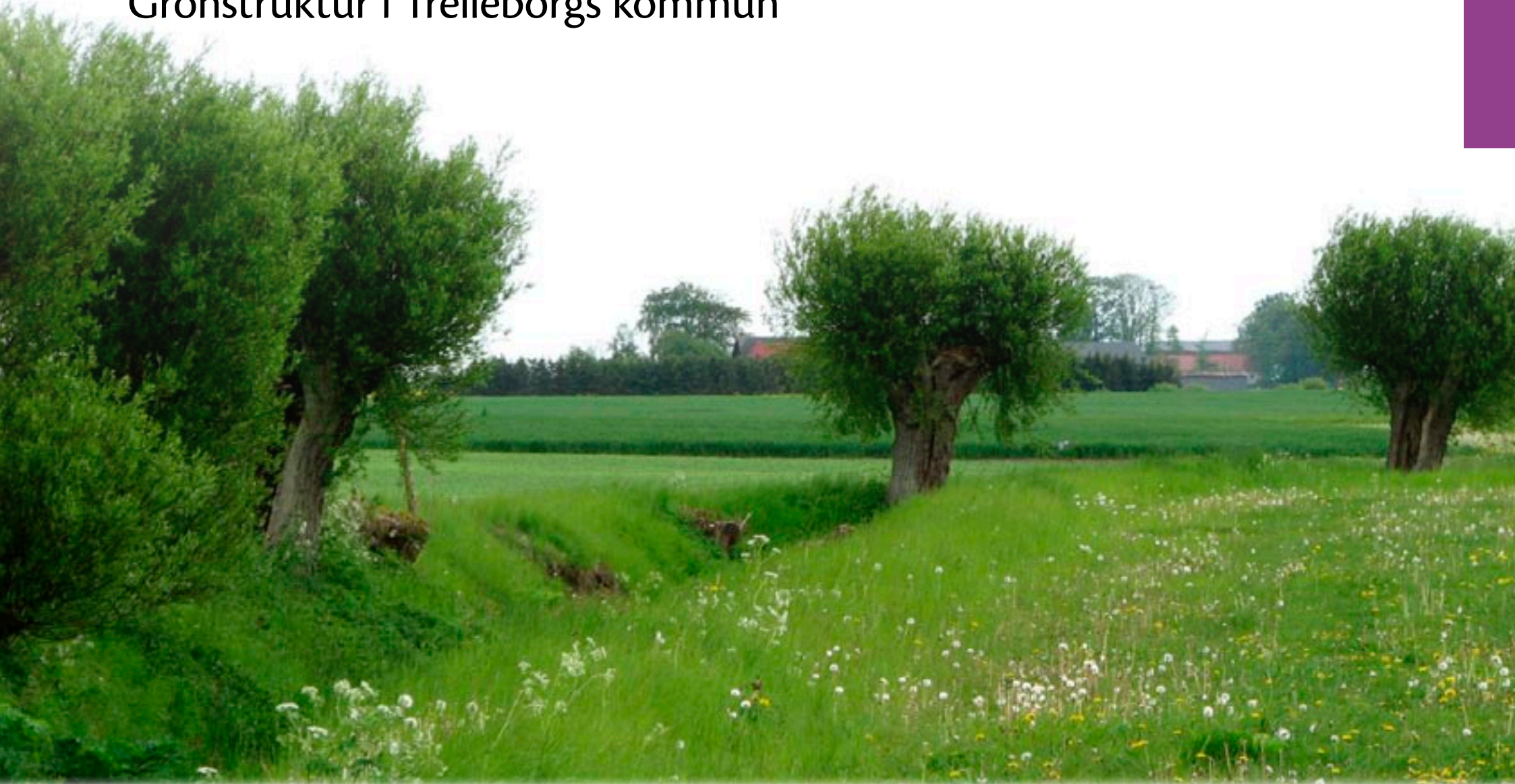


# Kapitel 5

## Grönstruktur i Trelleborgs kommun



*Litet dike med odlingsfri zon och pilar är ett gott exempel på grönt stråk.*

Vi har tagit fram en karta som visar en sammanhängande grön struktur av olika slags "gröna" marker i kommunen. Här kan människor, djur och växter nästan röra sig fritt. Den fungerar som ett förflyttningssystem där det är möjligt att gå eller cykla i en grön miljö till, från och mellan olika områden. Grönstrukturen förstärker även betydelsen av miljöers historiska förankring och kulturmiljöers värde. Gröna ytor i landskapet bidrar med en rad ekonomiska värden i form av naturens egna ekologiska tjänster, turism, areella näringar, rekreation och återhämtning samt har betydelse vid val av bostadsort och etablering för näringsliv och högre utbildning. Dessa miljöer är alltså viktiga för Trelleborgs attraktionskraft.

## Gröna korridorer

Stommen i Trelleborgs kommuns grönstruktur utgörs av så kallade gröna korridorer i landskapet. Gröna korridorer är långa sammanhängande stråk i landskapet vilka mer eller mindre består av natur och grönska. Dessa korridorer bryts bara undantagsvis av barriärer vilka oftast består av asfalterade vägsystem eller industriområden. Gröna korridorer binder samman stadens och byarnas gröna ytor med varandra och med det omgivande landskapets värdefulla gröna natur- och kulturmiljöer. Gröna korridorer fungerar därigenom som viktiga förbindelser mellan stad och landsbygd. De gröna korridorerna kan vara betydande spridningsvägar för fauna och



*Grönt stråk i odlingslandskapet*

flora. Dessutom ger gröna korridorer en utmärkt möjlighet för människor att ta sig ut i det natursköna landskapet eller varför inte ända fram till ett värdefullt naturområde alternativt uppleva en historiskt intressant kulturmiljö? Trelleborgs kommuns gröna korridorer knyts samman med områden i angränsande kommuner och ingår på så vis även i en regional grön struktur vilket än mera ökar värden för rekreation och biologisk mångfald.

Kommunens åar rinner till största delen i en nord-sydlig sträckning och de utgör grunden för våra gröna korridorer. I vår fulläkersbygd blir åarna och deras närmliggande områden extra viktiga för djur, växter och rekreation. Dagens Söderslätt är torr-

lagt och endast 10 procent av de våtmarker som fanns i landskapet för ca 150 år sedan finns kvar. Här och var återskapas nya dammar och våtmarker i närheten av våra åar. På så vis återställs utrymmen för fler individer av växter, fåglar och andra djur. Dessa kan sedan sprida sig vidare via de gröna korridorerna. De gröna strukturerna i landskapet blir därmed ännu mera attraktiva och de ekonomiska gröna värdena blir större.

De gröna korridorernas värden skall få en större tyngd vid framtida samhällsplanering och framför allt vid planering av ny infrastruktur. Ett mål måste vara att inte skapa ytterligare barriärer i landskapet och att de gröna värdenas strukturer förstärks där detta är möjligt.

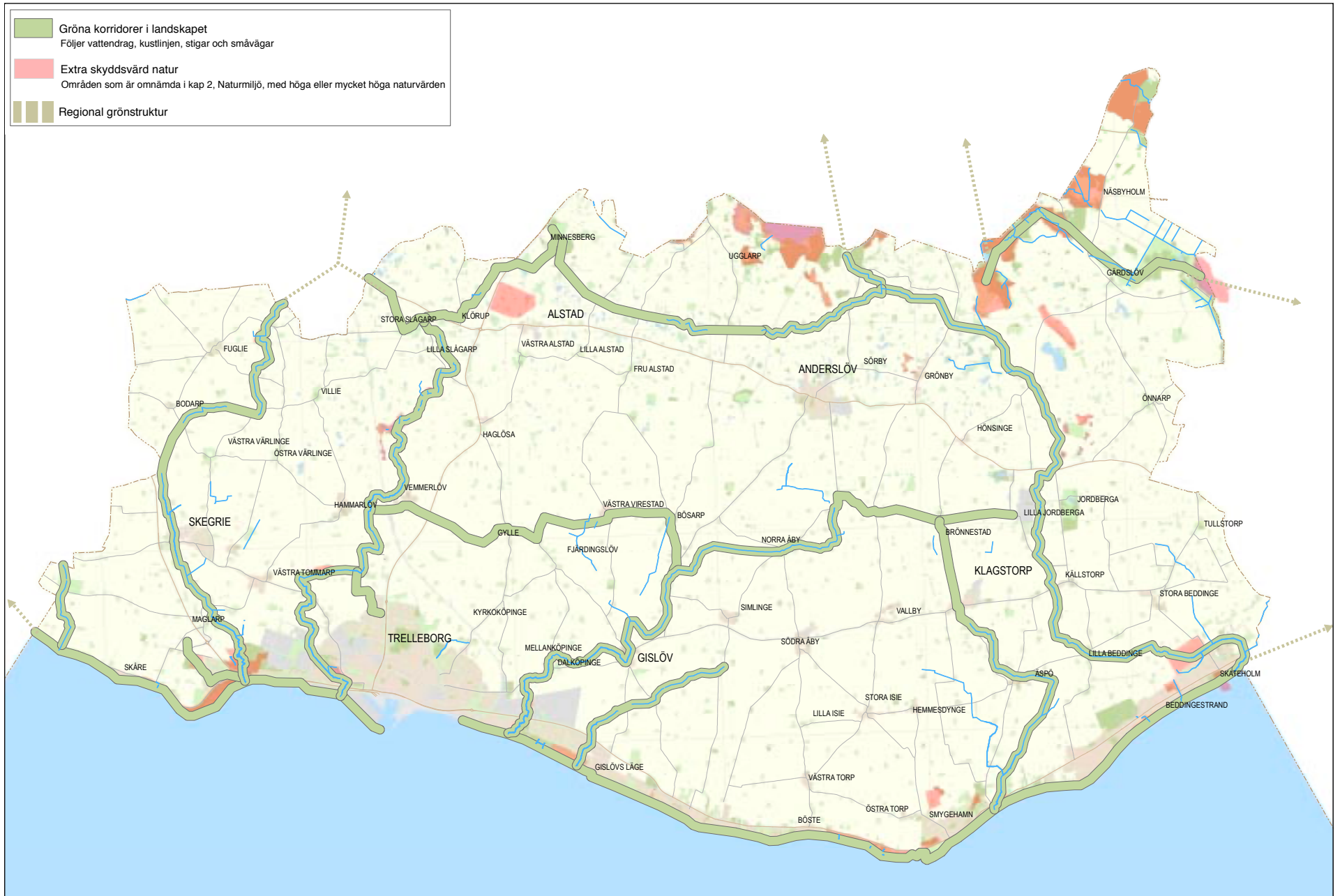
## Gröna områden

Grönområden används ofta som benämning för offentliga miljöer med gräs-, busk- och trädvegetation i tätorter. Gröna områden har en vistelseyta och är allmänt tillgängliga för rekreation, det vill säga parker och natur- och rekreationsområden. Viktiga områden kan också vara tillgängliga kyrkogårdar, bostadsområdesparker samt särskilda fritidsområden och idrottsplatser.

Det är viktigt att komma ihåg att grönstrukturen dessutom egentligen består av betydligt större arealer än alla grönområden. Här ingår privata trädgårdar, vattendrag, impediment kring vägar och industrier, natursköna vägar på landsbygden, stränder med flera områden. Det vill säga samtliga obebyggda, ej hårdgjorda ytor oavsett ägoförhållanden och planbestämmelser inom respektive tätort.

## Gröna stråk

Ett grönt stråk kan binda samman olika gröna områden med varandra på lokal nivå men också kopplas samman med den övergripande gröna strukturen som utgörs av de gröna korridorerna. Stråken är ofta smala och används för förflyttning mellan grönytor samtidigt som de har ett eget vistelsevärde. Gröna stråk finns inom och i angränsning till byarna och staden och syns på separata kartor. Däremot synliggörs de inte i grönstrukturkartan över hela Trelleborgs kommun eftersom de gröna stråken är för små i relation till de gröna korridorerna.



## Lättläst om Grönstruktur

Gröna ytor som hänger samman med varandra är mycket viktigt.

Det kallas grönstruktur.

Här kan djur och människor lätt röra sig.

Att det finns en fin grönstruktur kan vara viktig för människor när de väljer att flytta hit från andra kommuner.

Kartan visar grönstrukturen i Trelleborgs kommun.

## Gröna korridorer

Gröna korridorer är långa stråk av natur och grönska.

Korridorerna kan binda ihop stad och landsbygd.

Djur och växter kan sprida sig i de gröna korridorerna.

Människorna kan ta sig ut i naturen i korridorerna.

Åarna i kommunen är viktiga som korridorer.

Vatten är viktigt.

Vi kan göra nya vatten-dammar nära åarna.

Djur och växter kan trivas bättre.

De kan sprida sig i vattnet och i de gröna korridorerna.

## Grönområden

Grönområden är platser i tätorter där det växer gräs, buskar eller träd.

I grönområden kan människor promenera eller leka.

Det kan vara parker, natur, kyrkogårdar eller idrottsplatser.

All mark där det inte står hus eller är asfalt hör också till den gröna strukturen.

## Gröna stråk

Ett grönt stråk kan binda ihop olika gröna områden med varandra.

Stråken är ofta smala och mindre än korridorerna.