

# Årsredovisning 2007

## Trelleborgs kommun



Utgiven av ekonomiavdelningen, Trelleborgs kommun

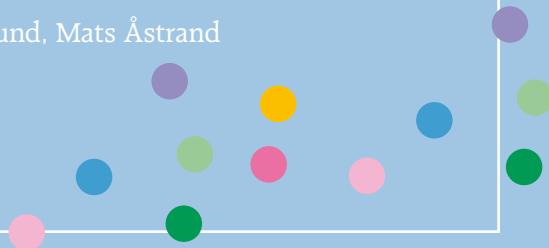
Text: Ingrid Wall, Anitha Ljung, Charlotte Svanholm Jepson, Agneta Sjölund, Mats Åstrand

Foto: Susanne Nilsson, Ingrid Wall, Johnny Carlsson

Redaktör och grafisk form: Susanne Nilsson

Tryck: JMS, Vellinge

© Trelleborgs kommun, april 2008



# Innehåll

## Inledning

Ett jubileumsår med framtiden i sikte	4
5 år i sammandrag	5
2007 – året då allt hände...	6

## Verksamhet

Regimskifte i Trelleborg	7
Nybyggarna sätter press på förskolan	8
Brist på platser i särskilda boenden	10
Gymnasieskola med framtidsfokus	11
Så ska Trelleborg bli ännu friskare!	12
Ökat behov av försörjningsstöd	13
Jubileumsår med miljön i fokus	14
En 750-åring med framtidstro	16
Det hände jubileumsåret 2007	18
Måluppfyllelse	20

## Ekonomisk redovisning

Förvaltningsberättelse	24
Finansiella nyckeltal	37
Personal	39
Resultaträkning	44
Balansräkning	45
Finansieringsanalys	46
Noter	47
Balansräkningsenheter	50
Driftredovisning	52
Nyckeltal / Verksamhetsmätt	53
Investeringsredovisning	56
Exploateringsredovisning	57
Sammanställd redovisning	58
Kommunens värdehandlingar	62
Panter och ansvarsförbindelser	63
Redovisningsprinciper	64
Ord och begrepp	65

# Ett jubileumsår med framtiden i sikte

Från årets första timmar till dess sista präglades 2007 av att det var jubileumsår. Ett firande av att det var 750 år sedan Trelleborg för första gången omnämndes som stad i skrift. Året var fyllt med aktiviteter. Trelleborgs kommun var ensam arrangör, medarrangör eller stödde många av evenemangen.

I juni anordnades en Festhelg i dagarna tre där våra vänorter, Bitola, Hammerfest, Holbaek, Lübeck, Sassnitz, och Stralsund, närvarade med representanter och deltog i en välbesökt utställning på Stortorget. Under Festhelgen invigdes också Vänortsparken som en del i vår Stadspark, ett område med ett träd från respektive vänort. Trelleborgs genom tiderna längsta parad lockade över 1 600 föreningsaktiva att tåga genom staden under Festhelgen. Helgen avslutades med en show med Nanne Grönwall och ett stort jubileumsfyрverkeri.

Över 100 000 personer besökte Leva & Bo 07, en bomässa utöver det vanliga, under de två första veckorna i augusti. Tre utställningsområden, Stavstensudde, Västervång och Gislövs läge, samt en utställning över kommunens verksamheter i det gamla tingshuset var huvudkomponenterna i mässan. Sanna Nielsen, Sonja Aldén och Shirley Clamp uppträdde under invigningsdagen i Stadsparken inför en rekordstor publik. Robert Wells jubileumsshow, Rhapsody in Rock, på Vångavallen lockade över 10 000 åhörare från när och fjärran och nytt publikrekord sattes. Det var inte en vanlig bomässa där endast hus visades upp utan under Leva & Bo 07 gavs besökarna också möjlighet att se vilken underbar kommun Trelleborgs kommun är att leva, verka och bo i.

I november genomfördes för första gången någonsin Trelleborgsgalan. En galakväll där framstående prestationer inom kultur, idrott, näringsliv och miljö premierades. 650 sittande gäster var på galan och hyllade årets pristagare samtidigt som en meny inspirerad från länderna kring Östersjön avnjöts.

Under året invigdes bland annat Utkiken, en förlängning av Sverige med nio meter i Smygehamn och Vikingamuseet på Trelleborgen. En ny skola, Serresjöskolan, togs i bruk under året, likaså slog Kunskapsskolan upp sina portar i Trelleborg.

Även i år visade den idrottsliga bredden inom Trelleborgs kommun upp sig. Allt från en europeisk a-klass-tävling i taekwondo i februari, en ishockeyturnering under påsken för ungdomar till en rugbyturnering och en hästhoppningstävling i augusti. Trelleborgs FF och IFK Trelleborg Handboll spelar i sina respektive högsta serier, Allsvenskan för fotboll och Elitserien för handboll.



Betydande steg för utbyggnaden av väg E6/E22 från Trelleborg till Vellinge togs under året. Beslut fattades av kommunfullmäktige att tillsammans med Vellinge kommun, Trelleborgs Hamn AB och Region Skåne förskottade de 360 miljoner kronorna som utbyggnaden är beräknad till. När väl arbetsplanen för motorvägutbyggnaden är fastställd förväntar vi oss att utbyggnaden påbörjas under 2008.

En ökad trafik noteras även i år i Trelleborgs hamn. En linje öppnade till Polen med tre färjor som trafikerar leden. Detta medför att Trelleborgs hamn har 36 dagliga anlöp från hamnar i Polen, Swinoujscie, och Tyskland, Rostock, Sassnitz, och Travemünde.

Det ekonomiska resultatet för Trelleborgs kommun är bra, dock håller kommunen en hög investeringstakt och låneskulden ökar även i år. Som helhet visar nämnderna upp ett nollresultat, överskottet har uppkommit via ökade skatteintäkter, statsbidrag och realisationsvinster.

Året har även inneburit en stark befolkningsutveckling. Befolkningen i Trelleborgs kommun har glädjande nog ökat med 699 personer. Födelseöverskottet för året var femton personer, resten av befolkningsökningen beror på inflyttning. Vid årsskiftet hade Trelleborgs kommun en befolkning på 41 019 personer.

Trelleborgs kommun ligger strategiskt och länkar samman två expansiva regioner, södra Östersjö- och Öresundsregionen. En god befolkningstillväxt och ett ständigt ökande diversifierat näringsliv gör att vi ser ljus på framtidens utmaningar. Jubileumsåret var en hyllning till historien och blev ett avstamp inför framtidens utmaningar.

Ulf Bingsgård  
Kommunstyrelsens ordförande

# 5 år i sammandrag

	Not	2003	2004	2005	2006	2007
Antal invånare		39 110	39 477	39 830	40 320	41 019
Skattesats (kr)		20,36	20,36	20,36	20,36	20,36
Nettokostnader inkl finansnetto (Mkr)		1 252,2	1 270,0	1 345,7	1 388,5	1 496,4
Nettokostnad per invånare (kr)		32 017	32 171	33 786	34 437	36 481
Skatteintäkter inkl generella statsbidrag (Mkr)		1 274,7	1 291,6	1 377,2	1 452,3	1 537,9
Årets resultat (Mkr)		22,5	21,6	31,5	63,8	41,5
Avskrivningar (Mkr)		60,3	66,7	70,8	76,0	78,0
Nettoinvesteringar (Mkr)		133,3	170,7	213,3	213,2	219,7
Låneskuld (Mkr)	1	49,1	46,7	157,3	220,5	252,1
Låneskuld/invånare (kr)	1	1 255	1 183	3 949	5 469	6 146
Eget kapital (Mkr)		1 122,3	1 143,9	1 175,3	1 239,1	1 271,5
Eget kapital per invånare (kr)		28 696	28 976	29 509	30 733	30 998
Likvida medel (Mkr)		103,3	76,5	138,2	150,4	103,0
Soliditet (%)		73,8	72,2	66,0	62,8	60,6
Utbetalda löner (Mkr)	2	728,2	736,1	762,7	807,9	840,0
Arbetsgivaravgifter (Mkr)	2	236,4	238,1	245,1	257,7	266,2
Antal årsarbeten	2	2 823	2 819	2 829	2 911	2 916

Utförliga kommentarer finns i den ekonomiska redovisningen.

Not 1: Fr o m 2003 redovisas finansiella leasingavtal som långfristig skuld.

Not 2: Ambulansverksamheten överfördes 1/1 2005 till Region Skåne, de historiska jämförelsetalen har därför minskats.

## Mandatfördelning i kommunfullmäktige 2007-2010

Socialdemokraterna	20
Moderaterna	10
Sverigedemokraterna	7
Kristdemokraterna	4
Sveriges pensionärers intresseparti	4
Folkpartiet	2
Centerpartiet	2
Miljöpartiet	1
Skolpartiet	1
Totalt	51



# 2007 – året då allt hände...

**41 019 personer.**

**Aldrig förr har Trelleborgs befolkning varit så stor som nu. På halvannat år – från maj 2006 till december 2007 ökade invånarantalet med drygt tusen personer! Den osannolika utvecklingen saknar motstycke i kommunens historia – nettot för jubileumsåret blev 699 nya trelleborgare.**

Att 2007 skulle bli ett mycket speciellt år i Trelleborgs historia stod klart på förhand. I flera år hade förberedelserna för firandet av stadens 750-årsjubileum pågått och nu var det dags att gå från planering till skarpt läge. Visioner skulle bli verklighet, jubileumsåret skulle bli en fest att minnas länge, länge.

Flera års planering och exploatering för Trelleborgs expansion skulle också bära frukt under 2007. Detta gällde såväl den kommunala som privata sektorn. Mycket hade fokus på Leva & Bo 07, utställningen som på olika sätt skulle visa hur det är att leva och bo på den skånska sydkusten.

Stavstensudde har blivit något av en symbol för det nya Trelleborg. Här växer en helt ny stadsdel fram, på ett område som tidigare tyglades av lantbruksmaskiner. I februari flyttade de första nybyggarna in, snabbt följt av många nya grannar. Till mässan i augusti var största delen av husen klara, och många passade på att bekanta sig med vad de olika byggföretagen har att erbjuda. Många blev också betagna i de möjligheter som ett boende på Stavstensudde innebär – nära till kommunikationer, hav och strand. Under året färdigställdes såväl rondell på E6:an som busshållplats vid Albäck, medan förskolan invigs i februari 2008. Under året startade också planeringen för fortsatta etapper av Stavstensudde, ett arbete som syftar till fortsatt bostadsbebyggelse väster om etapp 1.

Det var dock inte bara till Stavstensudde som de nya trelleborgarna flyttade. De nya områdena Västervång och Serresjö på Gislöv läge har också snabbt blivit befolkade. I Smygehamn har ett nytt område väster om skolan blivit bebyggt, och även Anderslöv expanderar. Försäljningen av en ny etapp i Skegrie tog sin början under hösten.

Områdena har olika karaktär, inte minst beroende på den geografiska belägenheten. I Gislövs läge är det bara ett stenkast till småbåtshamn och strand, i Smyge lockar den sydligaste udden. Anderslöv och Skegrie kanske lockar den som arbetar i Malmö och ser fördelar med närheten

till de stora kommunikationslederna. Västervång ligger i sta'n, men ändå med åkrar och ängar som grannar.

Stark inflyttning innebär också ett ökat krav på kommunal service. En rad åtgärder vidtogs för att kunna möta den stora efterfrågan på framför allt förskola och grundskola. I augusti stod Serresjöskolan klar att tas i bruk för elever från förskoleklass till årskurs 6. Nu frigörs Modeshögsskolan som byggs om till förskola. I Skegrie och Anderslöv har det starka trycket på barnomsorg lett till att verksamheter fått utökas med paviljonger.

Trenden har funnits några år men blev än tydligare under 2007. Många människor, bosatta i andra delar av sydvästra Skåne, ser på Trelleborg med andra ögon. Omdaningen från industristad till attraktiv bostadsort är mycket tydlig. Idag är det nästan mera regel än undantag att arbeta och bo på skilda håll. Goda kommunikationer underlättar pendlingen, under 2007 gjordes drygt 1,1 miljoner resor med 146:an, pendelbussen mellan Malmö och Trelleborg!

God hjälp att föra ut den nya bilden av Trelleborg fick kommunen genom bomässan. Vid pass 100 000 besökare kom under de två augustiveckorna för att se och – kanske – ta sig en funderare på om Trelleborg ska bli hemadressen framöver. Tillgången på mark och bostäder till försäljning har också stor inverkan. Priserna är fortfarande låga i förhållande till andra kommuner i grannskapet.

Uppmärksamheten kring Trelleborgs jubileum har säkerligen också bidragit till att skapa en positiv bild av Sveriges sydligaste kommun. IFK Trelleborg Handboll och Trelleborgs FF skapar genom spel i de högsta divisionerna intresse kring staden. Att ideligen möta Trelleborg, vare sig det är på ekonomi, sport eller nyhetssidorna hjälper till att stärka varumärket. Hamnens goda utveckling och starka position som en av Skandinavians största är också en viktig del i framgången. Det gemensamma beslutet från Trelleborg, Vellinge och Region Skåne att förskottera pengar till utbyggnaden av E6:an till motorväg är ytterligare en viktig framgångsfaktor.

# Regimskifte i Trelleborg

Första januari 2007 blev på flera sätt en historisk dag i Trelleborg. Denna nyårsdag var den första av 365 jubileumsdagar, men det var samtidigt den första dagen då Trelleborg styrdes av en borgerlig allians. Sedan allmänna rösträttens införande på 1920-talet har socialdemokraterna suttit i ledningen i Rådhuset.

Valet i september 2006 resulterade i en oklar majoritet. Ett nytt parti, Trelleborgs skolparti, kom in i kommunfullmäktige med ett mandat, medan Vänsterpartiet fick lämna den högsta beslutande församlingen. Från senhösten 2006 finns nio partier representerade i Trelleborgs kommunfullmäktige – socialdemokraterna, Sverigedemokraterna, moderata samlingspartiet, folkpartiet, centerpartiet, kristdemokraterna, SPI seniorpartiet, miljöpartiet och skolpartiet.

Efter de förhandlingar som förts under hösten 2006 fastställdes en ny organisation för nämnder och styrelse att gälla från första januari 2007. Den innebar bland annat ett utökat antal ledamöter. Numera har nämnderna tio respektive tolv ledamöter. Vissa nämnder har tolv ordinarie ledamöter och fjorton ersättare.

Den nya organisationen innebär också att Trelleborg går tillbaka till en tidigare använd struktur med ordförande

samt förste och andre vice ordförande. Revisionen leds av en socialdemokratisk ordförande. I övrigt innehar Trelleborgsalliansen samtliga ordförande- och förste vice ordförandeposterna, medan socialdemokraterna besitter posterna som andre vice ordförande.

Trelleborg har två heltidsanställda politiker – Ulf Bingsgård, moderat, som är kommunstyrelsens ordförande och tillika kommunalråd, samt Catherine Persson, socialdemokrat, kommunstyrelsens andra vice ordförande samt oppositionsråd.

I januari antogs nya bestämmelser om ekonomiska förmåner för förtroendevalda i Trelleborgs kommun. De bygger delvis på nya principer med ett lägre fast arvode för ordförande och vice ordföranden, och ett högre baserat på faktisk tidsåtgång.



# Nybyggarna sätter press på förskolan

**Inflyttningsvågen skapar efterfrågan i förskolan.**

**Serresjöskolan invigs.**

**Köpingskolan läggs ner.**

**Kunskapsskolan startar.**

2007 har varit ett intensivt år för skolan. Stora barnkullar i de lägre åldrarna och minskande i de högre innebär förändringar. Modeshögs skola kommer exempelvis att byggas om till förskola, medan eleverna från Köpingskolan flyttats till Liljeborg och Pilevall.

Den starka expansion som Trelleborg är inne i just nu får tidigt effekt inom skolnämndens område. Behovet av barnomsorg kommer snart efter att flyttlasset rullat in till Trelleborg.

Hittills har Trelleborg klarat den så kallade fyramånadersgränsen, att barn ska placeras inom fyra månader efter anmälan. Men kraven på planering är stor, och kontinuerliga analyser och prognoser måste göras. Dessa

behövs dels för att på kort sikt kunna erbjuda platser åt nyinflyttade, dels på lång sikt för att följa kommunens utbyggnadsplaner.

Framför allt är det fyra områden där man kan anta att behovet av barnomsorg kommer att öka – Skegrie, Gislöv och kuststräckan österut, Stavstensudde och Anderslöv. Här pågår och planeras bebyggelse. Sannolikt kommer nya platser att behövas i Anderslöv och Skegrie redan under våren 2008, medan den ombyggda Modeshögsskolan torde räcka för att täcka behovet här. På Stavstensudde invigs en ny förskola i slutet av februari 2008. Denna är tänkt att byggas ut inom de närmaste åren.





Under 2007 skapades ytterligare hundra förskoleplatser på Österlid, Körbärgsgården, Dalajär och Fågelsången. I genomsnitt fanns 1 850 barn i förskolan, en något lägre siffra än budgeterat. Orsaken till detta är bl.a. att bygget av förskolan på Stavstensudde försenades och att bostadsbyggandet i de västra delarna kommit igång senare än vad som antagits i planeringen.

Under senhösten startade en personalkooperativ förskola, Månkatten, med plats för tjugo barn.

En följd av den stora efterfrågan på plats i barnomsorgen är att barngruppernas storlek ökat och personaltätheten minskat. Detta har föranlett skolnämnden att fatta beslut om att öka personaltätheten i förskolan under 2008.

Samtidigt som småbarnskullarna ökar, minskar antalet barn i de högre årskurserna i skolan. Antalet elever i grundskolan minskar av demografiska skäl med cirka åttio, medan 230 elever valt att gå över till den nystartade Kunskapsskolan. Detta innebär bl.a. att behovet av lärare minskar med cirka trettio.

I juni fattade skolnämnden beslut att säga upp hyresavtalet för Köpingskolan. Alla elever ska beredas plats på Liljeborgsskolan. Arbetet med att anpassa skolan för det ökade elevantalet pågår. Köpingskolan kök stängdes efter vårterminen och tillagningen flyttades över till övriga tillagningskök.

Den nya Serresjöskolan togs i bruk vid höstterminens start i augusti. Den pedagogiska verksamheten byggs kring elevens individuella behov. Begreppet klass försvinner och ersätts med mentorsgrupper. Skolan är utrustad med modern teknik i form av bl.a. smartboards. I samband med Leva & Bo utställningen visades skolan för besökarna. Biblioteket är öppet också för allmänheten, liksom skolans idrottshall.

Under våren genomfördes en enkätundersökning bland föräldrar till alla femåringar samt elever i årskurs 6 och 9. 1 600 föräldrar svarade, och resultaten är övervägande

positiva. 80 procent av föräldrarna är nöjda med verksamheten och 89 procent säger sig vara väl informerade om sina barns studier och nöjda med mentorssamtalen.

Under 2007 nådde medelvärdet för eleverna för första gången upp till över 200 poäng i slutbetyget i årskurs 9. Medelvärdet blev 201 poäng mot 197,9 ett år tidigare. Drygt 90 procent av eleverna är behöriga till gymnasiet, också detta en förbättring från föregående års 88 procent.

Trelleborg har som en av 32 kommuner i landet valts ut av Myndigheten för skolutveckling för att få stöd i arbetet med integration. Stödet sker i form av medel till kompetensutveckling. I den tredje etappen får Trelleborg 1,2 miljoner kronor. Det treåriga Lärarlyftet, kompetensutveckling för pedagoger, startade i Trelleborg under hösten.

Också 2008 innebär en rad utmaningar för skolan – förskolans expansion med speciellt fokus på Skegrie och Anderslöv är en. Extra undervisningsytor och ombyggnad på Liljeborg en annan. En analys av det växande behovet av förskoleplatser i Beddinge och Smygehamn kommer också att göras.



# Brist på platser i särskilda boenden

Efterfrågan större än tillgången.

Så skulle man kunna karakterisera situationen för särskilt boende i Trelleborg under 2007. Antalet platser har inte räckt till för att möta behovet, något som lett till att kommunen inte kunnat ta hem medicinskt färdigbehandlade från sjukhuset. Detta har inneburit kraftigt ökade kostnader.

För att kunna ge patienterna ett bättre omhändertagande när den framtida vården planeras, har ett speciellt team för vårdplanering skapats. Detta har bidragit till ett bättre flöde mellan sjukhuset och kommunen, som fått till följd att kostnaderna minskat.

De långa väntetiderna på ett särskilt boende har resulterat i att några ärenden väntar på att avgöras i länsrätten

och kammarrätten. I dagsläget har dock inga viten tilldömts kommunen.

För att kunna möta efterfrågan på särskilt boende kommer Tappan att byggas om till 39 permanenta platser. Ombyggnaden startar i början av 2008 och sexton platser ska vara klara för inflyttning under hösten. Ursprungligen var avsikten att flytta all korttidsverksamhet till Tappan, men så blir inte fallet. Region Skånes förväntade uppsägning av hyresavtalet med kommunen om Mimers hus och Mobila teamet kommer att ge färre korttidsplatser. I dagsläget är dock de flesta korttidsplatser bebodda av personer som väntar på permanenta platser varför minskningen av korttidsplatser inte kommer att innebära några större problem i inledningsskedet.

Arbetet med att planera ett nytt särskilt boende pågick under året. Detta kommer att placeras på norr, vid Högalidsgården. Beslut kommer att fattas under 2008. Driften av det nya boendet kommer att läggas ut på entreprenad.

Under året beslöt Vård- och omsorgsnämnden att lägga ut distributionen av mat på entreprenad. Val av leverantörer sker under våren 2008. En enig nämnd fattade också beslut om att utreda en kundvalsmodell och titta på konsekvenserna av en sådan. Utredningen ska presenteras i mars 2008.

Ett omfattande utvecklingsprogram för personal inom vård och omsorg avslutades under året. Det gäller den treåriga utbildningen för kvalitetsförmedlare och den halvannat år långa utbildningen för samtliga enhetschefer. Stora delar av programmen har finansierats med hjälp från statliga Kompetensstegen.

En ny ansökan har lämnats in och beviljats för att genomföra ett så kallat traineeprogram för presumtiva chefer. Programmet ska fånga upp medarbetare med potential att utvecklas till ledare. Under ett år kommer deltagarna att delta i traineeprogrammet en dag i veckan.



# Gymnasieskola med framtidfokus

## Lärlingsutbildning, Teknikcollage och transportinriktning.

**Arbetet inom gymnasie- och vuxenutbildningen har i stor utsträckning fokus på framtiden. Skolan står inför stora förändringar, inte minst sedan eleverna fått rätt att söka sin utbildning var som helst. Konkurrensen mellan skolorna har ökat, samtidigt som friskolorna blir allt fler.**

Samarbete är ett sätt att möta framtiden. Teknikcollage Söderslätt är ett exempel på hur kommuner kan gå samman för att skapa en utbildning som efterfrågas av såväl näringsliv som elever. Under hösten fattade Trelleborg, Vellinge och Svedala beslut om att satsa på Teknikcollage, tekniska utbildningar av hög klass med nära kopplingar till de regionala teknikföretagen. Ansökan lämnades in vid årsskiftet och avsikten är att Teknikcollage ska starta hösten 2008.

Varje år söker flera elever transportinriktningen inom fordonsprogrammet. Eftersom utbildningen hittills inte kunnat erbjudas i Trelleborg måste eleverna pendla till exempelvis Malmö och Skurup. Under hösten 2007 gick därför gymnasie- och vuxenutbildningsnämnden ut med en upphandling av inköp av tjänster i karaktärsämnen från en extern utbildningssamordnare för eventuell start hösten 2008. En satsning på transportinriktningen skulle medföra att Söderslättsgymnasiet kan behålla fler elever i kommunen samt attrahera elever från samverkanskommunerna.

Under 2007 påbörjades ett arbete som syftar till att skapa en lärlingsutbildning i Trelleborg. Denna vänder sig till

skoltrötta men motiverade ungdomar som önskar en yrkesutbildning. Lärlingsutbildningen skapar flera alternativ för eleverna, kan minska antalet behöriga elever på det individuella programmet och kan leda till arbete.

En utredning har påbörjats som syftar till att undersöka möjligheterna att starta ett Campus Trelleborg 2009. Campus Trelleborg ska underlätta för trelleborgare att läsa på universitet och högskola genom att bl.a. inrätta lokaler med utrustning för distansläsning och föreläsningar genom videokonferenser. Genom att skapa en arena för högre studier bidrar Campus Trelleborg till visionen att öka utbildningsnivån bland kommuninnevanorna.

Under hösten 2007 blev samhällsprogrammet certifierad FN-skola, vilket innebär att skolan årligen arrangerar aktiviteter för att öka elevernas och lärarnas kunskap och engagemang i globala frågor. Ekonomiinriktningen på samhällsprogrammet har fått rättigheter att utbilda diplomerade gymnasieekonomer. De krav som ställs för att få använda titeln har utarbetats tillsammans med gymnasieskolor, högskolor, universitet samt representanter för arbetsgivare och har därigenom ett brett stöd.



# Så ska Trelleborg bli ännu friskare!

**Ett ännu friskare Trelleborg! Det är målet för kommunens satsning för att minska sjukfrånvaron. Målet är att komma ner till fem procents sjukfrånvaro vid årsskiftet 2008/09 och uppnå ett NMI, Nöjd MedarbetarIndex på åttio procent.**

Några av verktygen för att nå dit är utbildning av kommunens chefer och engagerade medarbetare som själv får ställa upp de mål som ska leda till ett ännu friskare Trelleborg.

Kommunen är Trelleborgs i särklass största arbetsgivare med ca 3 500 anställda. Att fokusera på en lägre sjukfrånvaro innebär inte bara lägre kostnader och effektivare organisation. Utan också medarbetare som trivs med sitt jobb.

Det var hösten 2006 som Trelleborgs kommun slöt avtal med Previa om samarbetet som fått namnet "Ett ännu friskare Trelleborg". Projektet är treårigt.

Situationen i Trelleborg var vid utgångsläget ungefär densamma som i många andra kommuner. Majoriteten av de anställda är kvinnor, medelåldern några år under 50. Frånvaron varierar starkt mellan de olika verksamheterna, från någon enstaka procent och uppåt. I genomsnitt låg frånvaron på drygt åtta procent. Målet är att under 2008 få ner denna till fem procent.

Projektet består av i huvudsak fyra delar – Effektiv rehabilitering, Klart ledarskap, Sjuk- och friskanmälan samt Hälsopromotion.

I delprojektet Effektiv rehabilitering görs en inventering av alla medarbetare som är långtidssjukskrivna. Därefter lämnar Previa förslag på åtgärder i varje enskilt fall där det inte finns tydlig planering att återgå i arbete.

En speciell rehabiliteringspolicy har tagits fram. Denna ingår i en två dagar långa utbildning i effektiv rehabilitering för chefer. I utbildningen deltar psykologer, företagssköterska och företagsläkare, samt representanter från Försäkringskassan. Utbildningen omfattar bl.a. tidiga sig-

naler på ohälsa, rehabiliteringsutredning, vad säger lagen, medarbetarens ansvar, arbetsgivarens roll och ansvar. Till sin hjälp har cheferna också fått handgripliga instrument som checklistor för exempelvis rehabiliteringssamtal.

En tung del i Ett ännu friskare Trelleborg är satsningen på Klart ledarskap som bygger på en kanadensisk ledarskapsteori. Med start i januari 2007 har totalt fjorton grupper utbildats. Klart ledarskap har fått ett mycket gott mottagande av de flera hundra chefer på olika nivåer som genomgått den fyra dagar långa kursen som innehåller många moment av praktisk träning och rollspel.

För att kunna "hålla kvar" och utveckla Klart ledarskap på lång sikt utbildar Previa ett drygt halvdussin handledare som ska svara för nätverksträffar inom kommunen.

Det tredje delprojektet Sjuk- och friskanmälan underlättar personal och produktionsplanering. Medarbetaren kan snabbt och enkelt göra sin sjukanmälan, friskanmälan eller anmälan om vård av sjukt barn dygnet runt, med ett telefonsamtal. Samtidigt får medarbetaren tryggheten att tala med en erfaren sjuksköterska som kan ge goda råd, stöd och hjälp redan från första dagen. I systemet ingår också funktioner som påminnelse när det är dags att skicka in läkarintyg, samt meddelande till berörd chef. Tjänsten har tagits emot mycket positivt och underlättar kontakterna mellan arbetstagare och arbetsgivare.

Vad vill den enskilde kommunalanställda göra för att få ett friskare Trelleborg? Vad ska arbetsgivaren satsa på? Hur vill personalen ha det? Dessa frågor får svar i arbetet med Hälsopromotionen som är den fjärde delen i projektet. Under 2007 fick all personal svara på två enkäter som berörde såväl arbetsmiljö som sömnvanor, kost, motion och droganvändning.

Sammanställningen av den första enkäten, Balansprofilen, som fokuserar på friskfaktorerna, har presenterats för personalen. Utifrån erfarenheterna kommer medarbetarna gruppvis att ta fram de mål och medel de anser vara viktiga för fortsatt hälsa och trivsel. Arbetet kommer att pågå under 2008.

# Ökat behov av försörjningsstöd

Efter år med minskade kostnader för ekonomiskt bistånd börjar bilden att förändras. Under hösten har antalet hushåll med försörjningsstöd ökat. För unga personer handlar det ofta om att man lämnat gymnasieskolan i förtid. Ett sätt att möta detta är Navigatorcentrum som slog upp sina portar i januari 2008.

Förändringarna i kostnaderna för försörjningsstöd är intimt förknippat med samhällsutvecklingen i stort. Man kan anta att en striktare handläggning av det generella välfärdssystemet i form av bland annat a-kassa och sjukpenning, leder till ökade kostnader för försörjningsstöd.

Under året gjordes en kartläggning av de personer som sökte försörjningsstöd. Denna visar att 85 procent av dessa i övrigt inte har några insatser från Socialtjänsten. Den här gruppen söker hjälp på grund av arbetslöshet och/eller låga eller inga inkomster från de generella systemen som sjukpenning och sjukersättning.

Antalet hushåll som fått hjälp har varierat under året men ligger i genomsnitt på cirka 350. Under hösten har antalet ökat i jämförelse med våren.

Den 31 maj beviljades Trelleborgs kommun 190 000 kronor av Ungdomsstyrelsen till hjälp att starta Navigatorcentrum. Navigatorcentrum är en verksamhet dit ungdom-

mar i åldern 16-24 år kan vända sig för att få hjälp att navigera rätt i samhälls- och arbetsliv.

Trelleborgs kommun, genom Arbete och Försörjning, är huvudman för verksamheten som drivs i samverkan med gymnasie- och vuxenutbildningen, Arbetsförmedlingen, Försäkringskassan, Frivården, Ungdomsmottagningen, LO-facken i Trelleborg och representanter från företags- och föreningsliv i kommunen.

Tidigt engagerades ungdomarna i arbetet att forma Navigatorcentrum.

Under Palmfestivalen arrangerades exempelvis en logotypävling. Under hösten pågick arbetet med att ställa i ordning lokalerna på Östra Vallgatan 2. Navigatorcentrum genomsyras av tanken att ungdomarna ska vara med och utforma verksamheten och i varje diskussion är utgångsläget ungdomarnas behov och insatser.



# Jubileumsår med miljön i fokus

**Jubileumsåret 2007 innebar många publika miljöaktiviteter för trelleborgare och besökare. Den 11 augusti arrangerades en miljödag med hela Stadsparken som en skådeplats med miljön i fokus. Arrangörer var kommunala förvaltningar och föreningar i samverkan.**

Besökarna kunde gå i naturtunnel, titta på utställningar, ange klimatlöften, ta en ekologisk fika, pyssla och prata miljö med föreningsfolk och miljöhandläggare. En naturbuss tog med folk ut i det gröna och från Skåre hamn skeppades intresserade med båt ut i det blå. I Tingshuset pågick Leva-utställningen som bäst, också den med inslag av miljöfakta.

Miljö- och hållbarhetsarbete är annars ett långsiktigt arbete, som också i detta jubileumsår strävade på i samma idoga takt som alltid, för att värna och förbättra miljön i Trelleborgs kommun.

Arbetet med det naturinvesteringsprogram som Trelleborgs kommun beviljats statliga medel till har fortsatt under året.

## Kommunala reservat

Backsvalor och unika bin trivs i Maglarps grusgrop. I Fårabackarna fladdrar sällsynta fjärilar och finner näring från de många ängsblommorna. Nu ska dessa båda naturpärlor skyddas bättre. Arbetet med att bilda kommunala naturreservat av områdena pågick under 2007.

## Paddornas rike

I Smyge kärr försöker kommunen göra det trevligt för några små värdefulla inbyggare – strandpaddorna. Arbetet med att anlägga fem nya specialdesignade småvatten åt dessa påbörjades under året.

## Albäck växer

Efter det fina Albäcksområdets stora förändringar, med två nya våtmarker och en rekonstruerad slingrande åfåra, har en plan tagits fram för hur området ska kunna växa och bli ännu större och än mer naturskönt.

## Fina ekostråk

Vad finns det för grodor, fiskar, fåglar, växter och andra naturvärden längs våra vattendrag? Längs Gislövsån och Dalköpingean har ett inventeringsarbete färdigställts som gett svar på dessa frågor. Det bildar underlag för det fortsatta arbetet med att bevara och utveckla naturvärdena längs dessa båda fina ekostråk.

## Prisat Östersjöprojekt

Även under 2007 har ett renare Östersjön varit ett högt prioriterat tema och ett angeläget miljömål. Östersjöns miljö berörs i flera av kommunens olika miljöprojekt.

Kommunens deltagande i EU-projektet Baltic Master är det mest uppmärksammade under 2007. Projektet syftar till att, i samarbete med ett 40-tal aktörer i sju av Östersjönationerna, minimera riskerna för oljekatastrofer och andra miljöproblem som sjöfarten kan orsaka. Trelleborg har i projektet haft fokus på en fallstudie där kommunens kustzon studerats från ett helhetsperspektiv, med en ny metod framarbetad av kommunen, Trelleborgsmetoden. Resultatet har blivit en geografisk databas och en mängd djuplodande analyser med förslag på lösningar av mest angelägna framtida problemen och hoten för kustkommunen. Projektet har tilldelats pris som bästa maritima EU-projekt av EU i Bryssel. Det kommer att få sin fortsättning under 2008.

## Arbete med strandstädning

Under en försommarhelg städar kustnära verksamma föreningar stränderna under kommunens samordning. Under några sommarveckor anställs också högstadieelever för att städa på stränder och andra platser i kommunen.

## Klimatarbete

Jorden värms upp och klimatet förändras – vi måste alla hjälpas åt att begränsa våra utsläpp. I Trelleborg fortsatte under 2007 arbetet med Klimp, det nationellt stöttade klimatinvesteringsprogrammet. Nya bidragspengar beviljades från Naturvårdsverket till biogas på Jordberga och till fortsatt informationsarbete, och under hösten lämnades ytterligare en ansökan in för ett tredje program.

## Skördefest med hästdroska

År 2007 kunde trelleborgarna inte bara åka gratis linjebuss utan även hästdroska till årets Skördefest på Trelleborg. Skördefesten sammanföll under jubileumsåret med den Bilfria dagen, den 22 september, och de båda arrangemangen slogs helt enkelt samman till en lyckad helhet.



### Luftvård

Luften vi andas är förstås också mycket skyddsvärd. Kommunen har deltagit i IVL:s Urban-mättnät för kontroll av luftkvaliteten i Trelleborg. Miljöförvaltningen har också utarbetat riktlinjer för eldning. I samband med tillsyn inom verksamheter med utsläpp till luft har företagen uppmärksammats om bästa möjliga teknik.

### Miljömålsarbete

Arbetet med att anpassa de femton nationella miljömålen till Trelleborg har fortsatt och har under året skett i förvaltningsövergripande arbetsgrupper. Flera miljömålsdokument är ute på remissrunda.

### Uppsökande våtmarksarbete

Med förhoppning att fler våtmarker ska anläggas i kommunen har kontakter tagits för diskussioner med markägare som kan tänka sig att anlägga våtmarker på sina fastigheter.

### Helt ny livsmedelskontroll

Ren och giftfri mat är viktigt. Genom nya EU-regler har livsmedelskontrollen förändrats rejält. Miljöförvaltningens inspektörer har arbetat med att anpassa kontrollen efter den nya EU-lagstiftningen samt att utveckla en samsyn för att så långt som möjligt få en likvärdig kontroll. Arbetet innebär att många livsmedelsverksamheter nu måste registreras enligt den nya lagstiftningen. Framför allt berör detta kommunala verksamheter som förskolor, skolor och äldreboenden.

### Mindre gift i miljön

Genom flera länsomfattande projekt, som utfasning av farliga ämnen och löpande tillsyn inom olika miljöfarliga verksamheter, har ett omfattande arbete för en giftfri miljö utförts. Bagerier och billackerare tillhör de näringsgrenar som särskilt uppmärksammats i tillsynsarbetet. Likaledes har prover tagits på miljögifter och läkemedel vid avloppsreningsverk inom ett landsomfattande skräprensningprojekt.

# En 750-åring med framtidstro

Att skapa en årlång fest för kommunens invånare, en fest som gör att alla känner sig stolta över Trelleborg. Ett år som barnen kommer att minnas hela livet.

Att genom detta års evenemang och aktiviteter på ett tydligt sätt marknadsföra Trelleborg som en utmärkt boendekommun och som en företagervänlig ort att stanna kvar i eller att nyetablera sig i, samt att sätta hela Trelleborg på kartan som en framtidskommun

Att föra fram Trelleborg som en kommun att bo och leva i, verka i eller bara besöka. Kommunen som står för det goda livet!

Med de här orden formulerades målsättningen för Trelleborgs jubileumsår 2007. En blick i backspegeln ger svar – jubileet gav eko både på hemmaplan och långt utanför kommunens gränser. Minnet av 750-årsfirandet kommer att leva länge.

Förberedelserna för 750-årskalaset tog sin början redan 2001. Då drogs de första riktlinjerna upp och siktet ställdes in på en rad projekt som skulle vara klara till 2007 – en jubileumsbok skulle skrivas, Rådhusorget byggas om, Stadsparken skulle få nya entréer, Kurland förvandlas till en ny stadsdel och Trelleborg utbyggas ut. När vi nu sitter med facit i hand har de allra flesta projekten som listades den gången – sommaren 2001 – förverkligats.

Redan tidigt formulerades en grupp bestående av politiker och tjänstemän som fick till uppgift att ge jubileumsfesten ett innehåll. 1958, när Trelleborg ett år för sent firade sin 700-åriga tillvaro, valde de styrande att anordna en utställning under några sommarveckor. För 2007 var ambitionerna större – firandet skulle pågå hela året, från nyår till nyår. Så skedde också.

Efterhand utkristalliserades en rad större evenemang som Festhelgen där vänorterna skulle delta, StorSlaget om Trelleborg och den stora utställningen Leva & Bo 07 som för omvärlden skulle berätta hur det är att leva och bo just i Trelleborg.

En stomme och förutsättning i de allra flesta arrangemangen var det starka engagemanget från föreningslivet i Trelleborg. Redan på ett tidigt stadium stod det klart att trelleborgarna ville delta aktivt i firandet av sin stad. Föreningarna fick möjlighet att söka anslag för sina evenemang ur en pott med "öronmärkta" pengar. Närmare 700 000 kronor fördelades på detta sätt, bl.a. till FUB,





Pingvin Rugby Club, Sirmiones skeppslag och Fru Alstads kulturhus.

En speciell jubileumslogotyp togs fram i samarbete med trelleborgarna som bjöds in till en tävling. 125 bidrag kom in, varav runt 100 innehöll en palm på ett eller annat sätt. En jury valde ut fem förslag, som trelleborgarna fick rösta på. Överlägsen vinnare blev Nina Gyllenkrook med en logotype med palmblad och glada konfetti.

Dessa prickar kom sedan att prägla Trelleborg under hela jubileumsåret. De dök upp snart sagt överallt – på flaggstänger, i affärer, på kläder, muggar, i annonser på Internet och bilar.

Engagemanget sträckte sig genom hela samhället, från förskolor till seniorföreningar, från idrottsföreningar till kultursammanslutningar, från öster till väster, norr till söder. Några exempel – restaurangskolan serverade en speciell jubileumsmeny, cyklisterna kämpade för att nå 750 cyklade kilometer under året, förskolebarnen fick reflexvästar, färvorna blev primadonnor i en minst sagt udda avslutningskonsert och en speciell fanfar kunde laddas ner som ringsignal till mobilen.

Genomslaget av Trelleborgs firande blev också stort. En summering av de lokala media visar att jubileet resulterade i 260 spaltmeter redaktionell text. Till detta kommer många inslag i radio och TV, artiklar i regional och nationell dags- och veckopress. En sökning på Google ger 5 300 träffar på "Trelleborg 750 år".

Leva & Bo 07 besöktes av cirka 100 000 personer som under några augustiveckor fick möjlighet att uppleva i stort sett allt vad den svenska typhusmarknaden har att erbjuda. Till detta kom ett omfattande program på Stortorget och i Stadsparken med föreläsningar, stadsvandringar, utställningar och artistuppträdanden.

Den ekonomiska summeringen av jubileet visar att budgeten höll nära nog på kronan. De marknadsmässiga effekterna är svåra att värdera i pengar, men utbytet har varit stort på flera sätt, något som ligger till grund för de närmaste årens arbete. Under jubileumsåret inleddes samarbete av olika slag utanför gängse ramar, detta gränsöverskridande upplevs som mycket positivt både av människor i och utanför den kommunala organisationen.

# Det hände jubileumsåret 2007

## Januari

På Trettondagsafton avtackades den tekniske chefen i Trelleborgs kommun, Lennart Lindsjö.

Nu ska fiskehamnarna i Skåre, Gislöv och Smygehamn rustas upp. Fiskeriverket har beviljat EU-bidrag om 3 350 000 kronor. Totalkostnaden beräknas till nära sju miljoner kronor.

## Februari

Nya elektroniska infartsskyltar kom på plats, skyltar som framöver ska berätta om vad som är på gång i Trelleborg. Vid Albäck, 108:an vid Ishallsvägen och Östra Infarten vid Hagaparken står de stora skyltarna.

Ett par hundra elever tågade från Gamla Torg till Rådhuset för att protestera mot en eventuell nedläggning av Köpingskolan.

Med cider i plastmuggar och glass till efterrätt firade eleverna på Pilevall sin nya skola.

Catharina och Peter Aaröe blev först ut på nya Stavstensudde. Familjen flyttade från Malmö till ett nytt hus på Krooks byaväg.

Trelleborg fick sin första svenska mästare i friidrott på många år, när Tracey Andersson hivade hem titeln i vikt-kast. Vanligtvis tävlar IFK Trelleborgs Tracey i slägga, men inomhus tävlar man i något som kallas vikt-kast istället.

## Mars

Trelleborgs kommun har blivit medlem i nätverket Stambanan.com. Nätverkets uppgift är att med utgångspunkt från Södra Stambanan arbeta med järnvägs- och trafikfrågor.

Likt påskgula kycklingar syns numera Trelleborgs alla sexåringar. Trelleborgs kommun har i samarbete med Vägverket köpt in reflexvästar till alla förskolebarn.

## April

Trelleborgs Museum fick en ny permanent utställning som ger besökaren möjlighet att titta in i den skattkammare som museets många samlingar utgör. I form av små "rum" har museipersonalen sammanställt föremål kring olika teman.

Under påskveckan visades konst på Sveriges sydligaste udde, Smygehuk. En lång rad konstnärer med olika former av anknytning till Trelleborg ställde ut sina alster.

Föreningen Gamla Trelleborgs första hemvändardagar i mitten av april blev en formidabel succé.

Två år efter Trelleborgsprofilen och politikern Sven-Erik Axelssons död, delades de första stipendierna ut från den fond som bär hans namn. Musikern Anton Meitmann och KFV, Katastrofhjälp fåglar och vilt fick ta emot pengagåvor.

Under våren utbildas mer än tusen lärare i Trelleborgs kommun i sin roll som mentorer. Just mentorskapet är en av hörnpelarna i den lokala skolplanen.

## Maj

Valborgsfirandet på Trelleborg inleddes med korvgrillning och körsång av Lunds studentsångare som följdes av X-riders som bjöd på en fartfylld eldshow.

Kommunstyrelsen i Trelleborg luftar sina åsikter om att Vägverket och Banverkets planer att skjuta såväl E6:ans ombyggnad till motorväg som Pågatåg på framtiden. – Fullständigt oacceptabelt, konstaterar kommunstyret.

Trelleborg, Vellinge och Region Skåne gör gemensam sak och beslutar sig för att förskottera de 360 miljoner som en utbyggnad av E6:an är beräknad att kosta. Trelleborgs kommun och hamn svarar för den största delen, 285 miljoner.

Trelleborg stod som värd för den skånska regionfinalen i UKM; Ung Kultur Möts.

"Hela" stan stod stilla när Trelleborgs alla femåringar gick i den traditionella bokparaden.

Trelleborg stod för värdskapet när Partnerskapet för Barnkonventionens genomförande samlas till vårmöte.

## Juni

Greta och Johan Kocks stiftelser att skänkte en och en halv miljon till Stadsparkens nya ingångar. I juni invigdes de av förre landshövdingen Bengt Holgersson.

Med specialbakade hundkex, Elvis gamla slagdänga Hound Dog och ett fyrfaldigt Voff invigdes Sveriges största rondellhund Trelle. Lars Vilks har skapat den tillsammans med elever från Bastionskolan.

Det blev ingen vidare badsommars, men det började bra... I juni var det varmt i vattnet och kvaliteten på badvattnet var utomordentlig visade miljökontorets provtagningar.

Lagom till midsommars fick [www.trelleborg.se](http://www.trelleborg.se) nytt utseende och innehåll. Webbplatsen har byggts om för att bättre möta de krav på tillgänglighet som finns idag.

## Juli

Trelleborg drabbades, i likhet med övriga Skåne, av omfattande regnmängder vid flera tillfällen under sommaren med översvämningar till följd. En effekt av det myckna regnandet blev att delar av StorSlaget på Trelleborgen fick ställas in.

## Augusti

Trelleborgs kommun reagerade starkt på planerna att dra gasledning mellan Ryssland och Tyskland i Bornholmsgattet. Detta kommer i direkt konflikt med skånska intressen menade man i ett brev till regeringen.

I Malmö öste regnet ner, men över Trelleborg och den 32:dra Palmfestivalen sken solen. För trelleborgarna är festen en av årets verkliga höjdpunkter.

## September

Med ballonger och tårta firades att Centralskolan uppnått den aktningsvärda åldern av hundra år.

Många stiftade närmare bekantskap med koggen "Tvekamp af Ellenbogen" när hon gjorde strandhugg i Trelleborg. Seglatsen var en PR-satsning för Söderslättsmärkt.

Gislöv fick ett eget bibliotek inrymt i den lika nya Serresjöskolan som ska betjäna såväl eleverna och personalen på skolan som de boende i området.

En pump för fordonsgas installerades vid bensinmacken i korsningen Hedvägen-Bryggaregatan, så att alla trelleborgare med gasdrivna bilar kan tanka på hemmaplan.

Trelleborg är en av Sveriges viktigaste hamnar. Det slogs fast i den statliga Hamnstrategiutredningen. Beslutet

kommer bland annat att innebära att Trelleborg och övriga strategiska hamnar ska prioriteras när det gäller satsningar på infrastruktur.

## Oktober

Med en nyrimmad rapp och marsch genom samhället firade eleverna på Klagstorps skola att miljön står i fokus. Skolan arbetar för att få sig tilldelat grön flagg, ett slags miljömärkning, och det är en utmärkelse som förpliktar.

## November

Ytterligare satsningar på de unga och gamla präglar Trelleborgs budget för nästa år.

Framöver kommer det att kosta 300 kronor per år att stå i den kommunala tomtkön. Tusentals människor står i den kommunala tomtkön.

Den första TrelleborgsGalan ägde rum i Söderslätts hallen på. Runt 650 personer samlades för en afton med musik, prisutdelning, underhållning och god mat. Miljöpris, företagarpriis, kulturpris och dito stipendium samt tre idrottspris till junior, senior och ledare delades ut.

Boken som översätter svenska till trelleborgska har den anspråkslösa titeln "Varrdens grannaste språk" och har sammanställts av informationsavdelningen i Trelleborgs kommun. Efterfrågan är stor och boken trycktes i 10 000 exemplar på halvannan månad.

## December

Gunnar Nelby, förgrundsfigur inom IFK Trelleborg handboll och mannen som fick Robert Wells att spela fram ett nytt publikrekord på Vångavallen, blev 2007 års lyketändare.

Nu kan den som flanerar i Trelleborg lära sig historia under vägen. De första skyltarna som berättar om personen som fått ge namn åt gatan är nu på plats på Johan Kocksgatan, Corfitz Beck-Friisgatan och Olivia Nordgrens gata.

Tullverkets planer att lägga ner sin verksamhet i Trelleborg vållar starka protester och föranleder kommunledningen att skriva ett skarpt brev till generaltulldirektören.

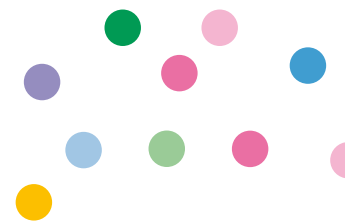
# Måluppfyllelse

En god ekonomisk hushållning skapas genom att verksamheten i Trelleborgs kommun drivs ändamålsenligt och kostnadseffektivt samt med en finansiering som långsiktigt garanterar verksamheten. Årsredovisningen är det slutliga uppföljningsdokumentet kring ett års verksamhet och ska ligga till grund för att besvara frågan om

det övergripande målet, god ekonomisk hushållning, har nåtts. Allmänt kan sägas att det inte finns någon enkel definition eller något enkelt mätvärde på vad som kan anses vara god ekonomisk hushållning, varken verksamhetsmässigt eller finansiellt.

Mål / nämnd	Måluppfyllelse / kommentar	Avstämning
<b>Kommunstyrelse</b>		
Befolkningstillväxten ska 2007 vara 450-500 st.	Trelleborgs folkmängd ökade med 699 personer under 2007.	Ja
Motorvägsutbyggnaden mellan Trelleborg och Vellinge samt pågatågstrafik till Malmö ska komma närmare ett påbörjande.	Motorvägsutbyggnaden mellan Trelleborg och Vellinge är uppskjuten.	Nej
<b>Kulturnämnd</b>		
Alla, oavsett ålder ska ha ett gott utbyte av bibliotekets verksamhet.	Arbetet med att öka servicen mot äldre pågår.	Nej, arbete pågår.
Förvaltningen ska fortsätta driva de olika publika projekten som gästspelen med professionella orkestrar, valborgsfirande, kulturnatten m.m.	Aldrig har så många högkvalitativa kulturevenemang genomförts.	Ja
Museet ska ta fram en intressant, trevlig och inspirerande utställning som ger besökarna positiva upplevelser och lockar till återbesök, men också till att själv forska och fundera vidare på stadens historia.	Den stora satsningen 2007 för museet var knutna till den nya stadshistoriska utställningen. Utställningen är försenad p g a en eventuell flytt till tingshuset. En ny skattkammare har däremot byggts under året.	Nej
Musik & Dansskolan ska nå ut till fler elever med invandrarbakgrund.	Vid nyanmälningar har ca 15 % av eleverna utländsk bakgrund.	Ja
Att öka ämnesutbudet på Musik- & Dansskolan.	Skolan har idag ett utbud på totalt 32 ämnen.	Ja
<b>Miljönämnd</b>		
Prioritera en giftfri miljö.	Som ett led i den fortlöpande kontrollen har tillsyn under året bedrivits vid växthus, skrotupplag, billackerare, kemikalielagring i hamncisterner, golfbanor och rökerier.	Ja
Prioritera en god folkhälsa.	Miljöförvaltningen har tillsammans med andra förvaltningar under året deltagit i olika aktiviteter med avseende på folkhälsan bl.a. tobaksfria veckan och allergiprojekt i skolor och förskolor.	Ja
<b>Räddningsnämnd</b>		
Bedriva systematiskt riskarbete inom farliga verksamheter.	Målet är uppfyllt.	Ja
Öka riskhänsynen i plan- och byggprocessen för att minska medborgarnas riskexponering.	Målet är uppfyllt.	Ja

Mål / nämnd	Måluppfyllelse / kommentar	Avstämning
Påbörja räddningsinsatser genom att första styrkan är på plats inom 10 minuter i kommunens tätort, samt påbörja rökdykning inom 15 minuter och påbörja räddningsinsats i hela kommunen inom 20 minuter.	Påbörjat räddningsinsatser inom 10 minuter i kommunens tätorter och inom 20 minuter i hela kommunen.	Ja
Genom rådgivning och information underlätta för den enskilde att fullgöra sina skyldigheter enligt lagen om skydd mot olyckor.	Målet är uppfyllt.	Ja
<b>Byggnadsnämnd</b>		
Fortsatt god beredskap och framförhållning med detaljplaner såväl för bostäder som för industrier samt i övrigt snabbt uppkomna och prioriterade planläggningssituationer.	Byggnadsnämnden har även detta år gjort satsningar i arbetsmetoder och arbetsmiljö som varit en förutsättning för att klara den fortfarande ökande ärendemängden.	Ja
<b>Fastighetsnämnd</b>		
Varje område ska besöka tre skilda objekt.	Ansvarsgrupperna har genomfört ett studiebesök, den 27 mars. Varierande antal fastigheter har besökts vid tillfället. Nämnden genomförde en studiedag med rundresa i kommunen den 24 april.	Ja
Energieffektivisera fyra olika objekt med kort payoff tid.	Ett tiotal objekt har energieffektiviserats under året med mycket goda resultat och korta payoff tider.	Ja
Avveckla två fastigheter som inte behövs för kärnverksamheten.	Flera objekt har lämnats till Kansliet för försäljning och två har sålts.	Ja
Slutföra inventeringen av PCB-förekomsten och utarbeta åtgärdsplan med kostnader så att åtgärderna kan vara genomförda senast under år 2010.	Arbetet pågår och Boverket har flyttat fram datum för när åtgärderna skall vara genomförda till 2010.	Nej
<b>Teknisk nämnd</b>		
Minskade utsläpp från dieseldrivna maskiner och fordon.	Fr.o.m. 1 januari 2007 har EcoPar ersatt diesel Mk1 som drivmedel.	Ja
Leveranssäkerheten för lagerlagda produkter skall vara minst 97 % utan minskad omsättningshastighet.	Omsättningshastigheten har ökat under året och leveranssäkerheten uppgick vid mätperioden till 99,5 %.	Ja
Ersättningsplantera 200 träd efter avverkningarna av almar.	220 st almar har planterats under 2007.	Ja
Att byta/bygga om fem gamla nätstationer.	Målet är uppfyllt.	Ja
Att byta 40 gamla kabelskåp.	Målet är uppfyllt.	Ja
Minska svinn i ledningsnätet. Svinn på vattendistribution bör understiga 12 %	Under året var svinnet i vattenledningarna 19 %.	Nej
Mängden hushållsavfall per invånare ska inte öka under året.	Hushållsavfallet var under året 281 kg/inv. När målet sattes upp var talet 259 kg/inv.	Nej



Mål / nämnd	Måluppfyllelse / kommentar	Avstämning
<b>Skolnämnd</b>		
Alla barn och elever ska ha en individuell utvecklingsplan som ett aktivt verktyg för sitt lärande och alla barn och elever ska ha en mentor.	Alla barn och elever har en individuell utvecklingsplan som ett aktivt verktyg för sitt lärande och alla barn och elever har en mentor.	Ja
Andel elever som är behöriga till gymnasieskolans ska överstiga 95 % vid utgången av vt-07.	Målet är inte uppnått på kommunnivå. Endast Liljeborgsskolan uppnådde målet. Totalt är 90,2 % av eleverna behöriga.	Nej
Förskolan ska, utifrån sin pedagogik, aktivt arbeta med läs-, skriv- och språkutveckling.	Barnens språkutveckling och läs- och skrivinlärning är prioriterade områden på samtliga förskolor.	Ja
95 % av alla elever ska kunna läsa vid utgången av skolår 2.	81 % av eleverna har uppnått målet 2007. (2006: 79 %)	Nej
Alla elever ska kunna läsa vid utgången av skolår 3.	81 % av eleverna har uppnått målet 2007. (2006: 76 %)	Nej
Meritvärdet för skolår 9 ska öka till 212 vid utgången av vt-07.	Meritvärdet är 201 för vt-07.	Nej
Alla skolor ska ha en handlingsplan för att aktivt motverka alla former av kränkande särbehandling.	Målet är uppnått. En undersökning bland föräldrarna visar att 88 % av barnen känner sig trygga i klassen/barngruppen.	Ja
Mentorn har personlig kontakt/dialog med föräldrarna om mål och resultat minst en gång/mån.	Målet är uppnått. 77 % av föräldrarna upplever sig ha lagom många kontakter.	Ja
<b>Gymnasie- och vuxenutbildningsnämnd</b>		
Öka meritvärdena inom respektive program.	Det genomsnittliga meritvärdet för avgångseleverna inom programmen är oförändrat jämfört med bokslut 2006 (13,8), och har inte nått upp till målet för 2007 (14,2).	Nej
Öka andelen studerande med fullständiga slutbetyg.	Andelen har minskat mot föregående år och har inte nått upp till målet för 2007.	Nej
Öka flexibiliteten i studiegången.	Fler program har elever med flexibel studiegång.	Ja
Öka antalet flexibla och tillgängliga lärmiljöer i såväl fysiska som virtuella utbildningslokaler och studietorg.	En ny virtuell lärmiljö, First Class Education, används som komplement till klassrum och studietorg. Vuxenutbildningen har startat halvdistanskurser. Tebieldkurser har startat under hösten. Ett trådlöst nätverk har införts på Söderslättsgymnasiet.	Ja
Möjliggöra ökad IT-användning.	Ett trådlöst nätverk har installerats och bärbara datorer har köpts in till utvalda program. Dessutom har smartboards installerats på strategiska platser.	Ja
Attrahera fler studerande att söka gymnasieutbildning i Trelleborg.	Enligt budget ska 75 % av alla Trelleborgselever välja att studera i hemkommunen. Siffror visar att 71,1 % väljer att studera i Trelleborg. Attraktionskraften har gått ner mot 2006.	Nej

**Mål / nämnd****Måluppfyllelse / kommentar****Avstämning****Vård- och omsorgsnämnd**

Alla kunder ska erbjudas kontaktman.

Målet är uppfyllt

Ja

Alla individuella planer skall följas upp minst två ggr/år.

88,6 % av de individuella planerna inom hemtjänsten och 96 % vid boenden har följts upp minst två gånger under året eller på förekommen anledning.

Nej

**Individ- och familjeomsorgsnämnd**

Minst 90 % skall uppleva att personalen är engagerad och lyssnar på dem, uppleva att de fått möjlighet att påverka, uppleva att de blir bemötta på ett respektfullt sätt, upplev att informationen varit bra.

Utifrån svaren på enkäten är målet uppnått. Svaren kring påverkan är något lägre, men målet uppnås.

Ja

Den som kontaktar socialtjänsten skall meddelas besked om vem som handlägger ärendet inom fem arbetsdagar.

Målet är uppnått på alla enheter utom på Utredningsenheten. De mest akuta ärendena har prioriterats på bekostnad av dem som inte är lika akuta.

Nej

Garanti för att alla inom 14 dagar, från det att utredning avslutas, skall erbjudas adekvat stöd i avvaktan på att insatsen verkställs.

Målet är uppnått på Beroendeenheten, Enheten för psykiskt funktionshindrade och Familjehemsenheten. På Råd- och Stödenheten har målet inte kunnat uppfyllas i alla bistånd gällande kontaktpersoner och kontaktfamiljer.

Nej

Stöd- och behandlingsinsatser skall påbörjas inom en månad från beslut.

De resurskrävande bistånden och gruppverksamhet kan medföra väntetid. Bistånden har begränsat antal platser och gruppverksamheten inte har kontinuerliga intag. Målet har därför inte uppnåtts helt.

Nej



# Förvaltningsberättelse

## Den samhällsekonomiska utvecklingen <sup>1)</sup>

Den inhemska efterfrågan driver nu på tillväxten och vi antar att den svenska konjunkturen fortsätter att stärkas 2007 och 2008. BNP-tillväxten förväntas bli 3,6 procent 2007 och 3,0 procent 2008 för att sedan gå mot en långsammare, mer trendmässig utveckling.

Trots det redan mycket goda arbetsmarknadsläget bedömer vi att sysselsättningen stiger ytterligare 2008. Detta beräknas leda till överhettningstendenser som medför ihållande högre löneökningar, vilka bygger upp ett inflationstryck som hotar Riksbankens inflationsmål. Såväl sysselsättning som BNP ökar därför successivt långsammare, i takt med att arbetsmarknadsläget blir mer ansträngt och den stramare penningpolitiken. Detta innebär en gynnsam utveckling av skatteunderlaget 2007-2008, men därefter bidrar det endast i liten grad till ökade resurser för kommunsektorn.

Den samhällsekonomiska utvecklingen 2007-2011 medför bestående överskott i den offentliga sektorns finanser. Inledningsvis ser vi överskott hos både staten, kommuner och landsting. Våra bedömningar för den kommunala konsumtionen och vårt antagande om nominellt oförändrade statsbidrag ger ett negativt finansiellt sparande i kommunsektorn redan 2011. De offentliga finansernas utveckling på längre sikt pekar på att fördelningen av skatteinkomsterna i någon mening blir skev. Ett demografiskt kostnadstryck kommer att riktas mot kommunernas och landstingens verksamheter och betydande överskott samlas hos staten.

## Kommunernas ekonomi

Kommunernas ekonomiska resultat ser i år ut att vara i linje med god ekonomisk hushållning. Om de generella statsbidragen räknas upp med skatteunderlagets utveckling finns det goda förutsättningar att uppnå goda finanser ända till 2011. Det förutsätter även att verksamhetsvolymen inte växer med mer än knappt en procent per år.

Trots en förhållandevis måttlig total behovsökning står många kommuner inför krav på omprioriteringar inom och mellan verksamheterna. Ett exempel är att antalet elever i grundskolan minskar samtidigt som antalet gym-

nasieelever ökar. På samma gång växer andelen elever i fristående skolor snabbt. Det innebär sämre förutsättningar att effektivt planera skolverksamheten. För de kommuner som väljer att införa det vårdnadsbidrag som regeringen aviserat kommer detta att innebära kostnadsökningar som kräver ytterligare verksamhetsanpassningar.

De gynnsamma förutsättningarna för kommunerna är övergående. Efter 2009 begränsas utrymmet för kommunala kostnadsökningar på grund av att antalet arbetade timmar i ekonomin förväntas minska på sikt.

## Befolkning och bostadsmarknad <sup>2)</sup>

Den 31 december 2007 var Sveriges folkmängd 9 182 927. Folkmängden ökade med 69 670 personer under 2007, jämfört med 65 505 personer under 2006. Den största anledningen till att folkmängden ökade var att fler invandrade än utvandrade. Även det faktum att antalet födda var fler än antalet döda bidrog till ökningen. I Skåne fortsätter befolkningstalet att stiga. Vid 2007 års slut uppgick antalet skåningar till 1 199 357, vilket är en ökning med 14 857 personer. Till största delen har denna positiva förändring berott på inflyttningsöverskott.

Länsstyrelsen i Skåne gör årligen en Bostadsmarknadsanalys för Skåne län. Av 2007 års analys framgår att bostadsbristen kvarstår och att flera upplever brist på alla typer av bostäder, men särskilt märks bristen på hyresbostäder. Det byggs mer än på många år i Skåne och ändå anser två tredjedelar av kommunerna att utbyggnaden bör ske i högre takt. Skånes befolkning ökar kraftigt. Stor invandring, inte minst från Danmark är den främsta orsaken. Goda pendlingsmöjligheter gör att arbetsmarknadsregioner blir allt större och idag väljer man i hög grad boende efter kvaliteter på bostadsorten och möjlighet att pendla till en arbetsmarknad. På den svenska sidan koncentreras befolkningen och arbetsplatserna till stor del i sydvästra Skåne. Prisen på bostäder i länet liknar befolkningskoncentrationen.

Trelleborgs kommun arbetar för högtryck med det nya Trelleborg. Det skissas på bostäder, badstränder, kallbadhus, golfbana, småbåtshamn, kulturhus, konsertarena, tågstation och så vidare. I ett flertal bostadsområden är

1) Källa: Ekonomirapporten Om kommuner och landstings ekonomi – november 2007, Sveriges kommuner och landsting.

2) Källa: Bostadsmarknadsanalys 2007 Skåne län, Länsstyrelsen.

byggnationen i full gång. I början av 2007 flyttade de första personerna in på Stavstensudde och inflyttning pågår successivt allteftersom husen blir färdiga. I Serresjöområdet har många flyttat in och den nya skolan invigdes i samband med skolstarten vid höstterminen. Exploatering pågår bland annat även i Anderslöv och ett nytt område i Skegrie har påbörjats. Det planeras även för nya villor, bostadsrätter och hyresrätter både i centrum och i byarna.

## Arbetsmarknad

Den svenska arbetsmarknaden har varit stark under hela året, men efterfrågan på arbetskraft börjar plana ut. Antalet nya platser som anmäldes till Arbetsförmedlingen i december uppgick till 44 000. Det är endast 1 000 fler än vid samma tidpunkt förra året. Arbetslösheten var vid årsskiftet för riket 2,8 procent. Motsvarande siffra för Skåne var 2,9 procent. Arbetslösheten i Trelleborg har minskat till 2,6 procent. Arbetslösheten bland ungdomar 18-24 år är fortfarande hög, men den har minskat under året.

## Trelleborgs utveckling

Trelleborg står inför stora utmaningar. Det handlar inte bara för en kommun om att ge efter för den efterfråga som finns på tomtmark. Utbyggnaden av den kommunala servicen måste hålla jämna steg med kommunens tillväxt. Idag ser vi ett starkt tryck inom främst förskoleverksamheten som vi arbetar på att möta. Verksamheterna ska utvecklas och kvaliteten ska hållas hög.

En förutsättning för Trelleborgs kommuns fortsatta utveckling är att frågorna om infrastrukturen löses på ett tillfredsställande sätt. Det historiska beslutet om förskotering av kostnaderna för utbyggnad av E6/E22 som Trelleborgs kommun har fattat tillsammans med Trelleborgs Hamn AB, Vellinge kommun och Region Skåne har överklagats. Det är vår starka förhoppning att detta inte ska försena arbetet med ombyggnaden av vägen. Viktigt är också infrastrukturfrågorna i och kring Trelleborg. En utredning kring hur en ringväg kan förläggas runt tätorten arbetar personal i kommunen med att finna. Likaså pågår planerings- och påverkansarbetet med att få Pågatågstrafik till Trelleborg inom en inte allt för avlägsen framtid. Arbetet med översiktsplanen är också i gång.

## Trelleborgs ekonomi

Det budgeterade resultatet för 2007 uppgick i kommunfullmäktiges budget till 18,4 Mkr, varav 14,5 Mkr för skattefinansierad verksamhet. Under året har ett antal tilläggsärenden beslutats av kommunfullmäktige och vid årsskiftet var det budgeterade resultatet 288 tkr.

I budgetförutsättningarna för 2007 hade samtliga nämnders ramar kompenserats för de kostnadsökningar respektive kostnadsminskningar som beslutats i kommunfullmäktige till och med 2006-04-24, och man kompenserades också för avtalsenliga kostnader som blir till följd av lokala förhandlingar avseende fast anställd personal.

Resultatet för 2007 visar på ett överskott med 41,5 Mkr. Av de 41,5 Mkr avser 25,6 Mkr realisationsvinster till följd av försäljning av mark.

De tre finansiella mål som sattes upp för budget 2007, har uppnåtts enligt följande:

**För skattefinansierad verksamhet ska resultatet vara positivt varje år.**

Årets resultat är + 34,4 Mkr (varav 25,6 Mkr avser realisationsvinster). Målet är uppfyllt.

**Nettokostnaden får endast öka med 3,5 % mellan budget till budget.**

2007 års nettokostnad ökade jämfört med 2006 med 3,9 %. Skatteintäkterna har ökat mer än 3,5 %, men enligt de finansiella målen skulle de inte användas för att öka verksamheternas nettokostnad. Målet är inte uppfyllt.

**Verksamhetens nettokostnad, skattefinansierad verksamhet, ska inte överstiga 98 procent av skatter och statsbidrag.**

Nettokostnaderna för 2007 uppgick till 98 %. Om man exkluderar realisationsvinsterna, så uppgick istället nettokostnaderna till 99 %. Målet är inte uppfyllt.

Inför budget 2008 har nya finansiella mål tagits.

## Skatteunderlag

Kommunen har fortfarande ett eget skatteunderlag som understiger medelskattekraften, d.v.s. antalet skattekonor per invånare i riket. Skattekraften för budgetåret 2007,

d.v.s. inkomståret 2006 uppräknat med de av regeringen fastställda uppräkningsfaktorerna, utgör 90 procent av riksgenomsnittet. Fortfarande är det dock så att kommunens eget skatteunderlag totalt sett ökar mer än riksgenomsnittet. Detta framgår av den senaste taxeringen (inkomståret 2006) där utvecklingstakten för kommunen är 4,4 procent mot 4,3 procent för riket. Den för kommunen lägre skattekraften kompenseras liksom under tidigare år via inkomstutjämningsbidraget. Detta bidrag utgör totalt 322,9 Mkr för år 2007 och skall förutom att utjämna skillnader i skattekraften kommuner emellan, även ge kommunerna ett statligt stöd för en del av de verksamheter som man ålagts att utföra. Dessa avser i huvudsak basverksamheten inom vård, skola och omsorg. På så sätt används inkomstutjämningsbidraget (via en särskild regleringspost) till att reglera de finansiella effekterna av nya riksdagsbeslut. Dessutom reglerar inkomstutjämningsbidraget även förändringar i skattelagstiftningen.

## Exploateringsredovisning

En exploateringspolicy för bostäder antogs under hösten 2006. Policyn innebär att samtliga områden som påbörjas efter det att policyn antogs skall redovisas som omsättningstillgång till dess att området är färdigställt. Syftet med exploateringsredovisning är att intäkter och kostnader skall kunna matchas och att resultatet bokförs i resultaträkningen först när slutredovisningen är gjord. På detta sätt får man en bättre uppföljning av respektive område, och man undviker resultatsvängningar mellan åren. I samband med slutredovisningen så bokas den andel av området som kommunen ska fortsätta äga, exempelvis gator och parker, in i anläggningsregistret. En förutsättning för att bokföra ett område som exploateringstillgång, är att detaljplan är antagen och att arbetet med området beräknas påbörja inom ett år. För närvarande redovisas Stavstensudde, Pålsgården etapp 2, Serresjö och Skegrie 27:1 i exploateringsredovisningen. Avseende övriga pågående exploateringar är marken bokförd som anläggningstillgång och övriga kostnader har redovisats som investeringar.

En översyn av tidigare exploaterade områden har inletts under året. Syftet med denna översyn är att lyfta ut de anläggningar som finns redovisade i kommunens anläggningsregister, men som i själva verket inte ingår i kommunens ägo, enligt den nya policyn.

## Kommunen

**Kommunstyrelsen** visar ett positivt resultat på 1,9 Mkr. Nämnden har både positiva och negativa avvikelser. Bland de negativa märks framförallt politisk ledning som på grund av utbildningar och ändrade arvoden har ökat betydligt mot budget. Bland de positiva avvikelserna kan nämnas att kostnader för facklig tid och utbildning blivit lägre än budgeterat, personalvakanser, projekt som fått försenad driftstart och att kostnader för personalhälsovård nu istället debiteras respektive förvaltning när den överstiger sin gällande timbank.

**Fritidsnämndens** resultat visar ett underskott på -1,2 Mkr. Underskottet fördelar sig på 0,8 Mkr på badhuset, 0,7 Mkr på serviceavdelningen och övriga verksamheter ger tillsammans ett överskott på 0,3 Mkr. Badhusets underskott beror bland annat på mindre intäkter än budgeterat och på ökade personalkostnader. Serviceavdelningens underskott härrör sig från högre kostnader för tånghantering, högre kapitalkostnader, ökade personalkostnader samt återbetalning av arrende för Dalabadets golfbana.

**Kulturnämnden** har ett resultat på -0,1 Mkr för 2007. Resultatet är även här olika beroende på verksamhet. Kultur Trelleborg har under 2007 lagt ner ett enormt arbete för kommunens firande av 750 årsjubileet och de har bland annat varit inblandade i gästspelet av Marinens Musikkår, UKM-festivalerna och Storslaget på Trelleborg. Under året har också entréhuset på Trelleborg invidigts, Borgqvists hattmuseum har öppnat och på Axel Ebbes konsthall visades en populär "Russinutställning".

**Miljönämnden** visar ett negativt resultat på -0,9 Mkr. Resultatet har uppkommit genom stora satsningar för projektet Baltic Masters, ökade kostnader för miljönämnden, ökade konsulttjänster och laboratoriets negativa avvikelse. Laboratoriet har påverkats av en ny livsmedelslagstiftning som bland annat innebär att offentlig livsmedelsprovtagning görs i mindre omfattning. Livsmedelskontrollen har däremot, genom den nya lagstiftningen, erhållit en betydande ökning av sin verksamhet, vilket genererat ett överskott för denna verksamhet.

**Räddningsnämnden** visar ett positivt resultat, totalt 67 tkr, vilket har uppstått genom högre intäkter och mindre personalkostnader än beräknat. Året har fortsatt präglats av den nya lagen, Lagen om skydd mot olyckor. Inom det

förebyggande arbetet bedrivs arbetet enligt tillsynsmodellen med metodiken systematiskt brandskyddsarbete som grund. Arbetssättet har generellt medfört en förändringsprocess för personalen inom verksamheten.

**Byggnadsnämnden** presenterar positivt resultat på 0,2 Mkr. Intäkterna för året är högre än budgeterat och så är även kostnaderna. Byggnadsnämnden har för att klara den stora efterfrågan på utredningar, plan- och bygglovs-hantering under året valt att anlita konsulter. Större ändringar i främst plan- och bygglagen har förberetts på centralt håll och flera av dessa kommer att träda i kraft under 2008. Under året har såväl FN:s klimatpanel och Klimat- och sårbarhetsutredningen kommit med rapporter. Detta har gett särskild komplexitet kring byggande och planering nära havet.

**Fastighetsnämnden** har ett positivt resultat på 2,7 Mkr. Det positiva utfallet beror på att vissa underhållsarbete inte kommit igång i tid på grund av den överhettade byggsektorn. Museet och badhuset skulle anpassas enligt HIN, lagen om enkelt avhjälpna hinder, men dessa arbeten har inte kommit igång på grund av den eventuella flytten av museet och ombyggnaden av badhuset. Nämnden har haft ökade kostnader till följd av Köpingskolans stängning.

**Tekniska nämnden** visar ett totalt resultat på +4,5 Mkr, varav 1,3 Mkr härrör sig från den skattefinansierade verksamheten. Tekniska nämnden, administrationen, service och projekt och planering visar positiva överskott medan övriga verksamheter har negativa avvikelser. Överskottet beror bland annat på att budgeten för oförutsedda händelser inte har behövts användas, konsulttjänster och övriga tjänster har varit mindre än beräknat och lägre nettokostnader för maskiner och fordon. De negativa avvikelserna har uppkommit genom högre användaravgifter för IT-system, inköp av vissa programmoduler för bättre användning av GIS-systemet, ökade kostnader för muddringsarbeten och åtgärder i hamnarna och ökade verksamhetsvolymerna för parkavdelningen.

Den taxefinansierade verksamheten visar alltså +3,2 Mkr för 2007. Elnätsavdelningens resultat blev bättre än budget till följd av i första hand högre intäkter, vilket förklaras av en volymökning. Elnätets avgifter var oförändrade, men inköpspriset för elkraft var lägre 2007 än 2006. För VA-avdelningen gav avgiftshöjningen tillsammans med

volymökning en intäktsökning för året. Hyreskostnader för maskiner blev däremot dyrare, främst till följd av åtgärder för att hantera konsekvenser av översvämningarna 2006. Renhållning hade också en avgiftshöjning som ökade intäkterna. Kostnaderna för lämning av avfall till SYSÄV har ökat betydligt under året, men tack vare intäkthöjningen och en i övrigt begränsad kostnadsutveckling, så höll resultatet årets budget.

**Skolnämnden** visar ett resultat på -1,9 Mkr. I resultatet ingår extraordinära kostnader på 2,5 Mkr till följd av stängningen av Köpingskolan inklusive köket för skolmåltidsverksamheten. Kostnaderna har även varit högre än budget på grund av omställningsproblematik kopplat till Kunskapsskolans etablering. Intäkterna blev högre än budget bland annat på grund av ökade barnomsorgsavgifter och att skolnämnden har erhållit statsbidrag för anställningsstöd och olika projekt.

**Gymnasie- och vuxenutbildningsnämnden** visar ett positivt resultat på 2,5 Mkr. Resultatet kan direkt hänföras till verksamhetens ökade självförsörjningsförmåga jämfört med budget 2007. Detta innebär att intäkterna, i form av interkommunala intäkter och externa bidrag, ökat mer än budget. Kostnader för personal är lägre än budget och det beror på att den planerade åtgärdsplanen med neddragningar för vuxenutbildningen har gett effekt tidigare än beräknat. Kostnader för kommunala ersättningar inklusive ersättningar till friskolor inom gymnasieutbildningen har ökat som en följd av att de elever som väljer att gå i andra kommuner och friskolor väljer dyrare program. Det har medfört att snittkostnaden per elev blivit högre än vad som fastställdes i budget.

**Vård- och omsorgsnämnden** har ett resultat på -5,2 Mkr. Nämndens intäkter ger en positiv avvikelse som härrör sig från medel för kompetensstegen, statliga stimulansmedel, medel från länsstyrelsen för anhörigprojekt och ökade äldreomsorgsavgifter. Vidare så har nämnden startat en resursgrupp som internt säljer vikarier till respektive enhet. De främsta orsakerna till underskottet är ökade kostnader för medicinskt färdigbehandlade, externa placeringar inom SOL och LSS samt dyrare platser än budgeterat vid kommunens äldreboende. Samtliga verksamheter inom vård och omsorg har under våren 2007 fått ett sparbeting med 2 % på sin budgetram. Enheterna har

under året arbetat med att ställa om verksamheten till en reducerad budget.

**Individ- och familjeomsorgsnämnden** visar ett resultat på -2,6 Mkr. Intäkterna visar på en positiv avvikelse som uppkommit genom ej budgeterade intäkter för plusjobb, överförda projektmedel från 2006, ökade hyresintäkter för Ripagatan samt det särskilda statsbidraget för moms där intäkterna överskrider budget. Även kostnaderna avviker och där kan nämnas plusjobb som ej budgeterats och ökade kostnader för hem för vård eller boende, HVB, och familjehem. De senaste årens positiva trend avseende kostnadsutvecklingen inom HVB har brutits.

### Barnbokslut

Barnens bästa i fokus - det är målsättningen för alla beslut som fattas i kommunens nämnder och styrelser i Trelleborg. Den Barnchecklista som infördes för några år sedan bygger på Förenta nationernas barnkonvention. Nämndernas och styrelsens olika verksamhetsområden speglas i på vilket sätt Barnchecklistan används. För vissa beaktas barnperspektivet i så gott som varje beslut, medan för andra innebär det ett mera övergripande synsätt. Ett speciellt Barnbokslut görs där varje nämnd redovisar sitt arbete.

## Resultaträkning

### Verksamhetens kostnader och intäkter

Verksamhetens nettokostnader inklusive finansnetto uppgick under året till 1 496,4 Mkr, vilket är en ökning med 7,8 procent. Motsvarande ökning mellan 2005 och 2006 var 3,2 procent. Under året beslutades att tidigare specialdestinerade statsbidrag till skolnämnden och gymnasie- och vuxenutbildningsnämnden redovisas till kommunen som generella statsbidrag. Av ökningen av verksamhetens nettokostnader påverkar detta med 1,5 procent.

Nettokostnaden för kommunens jubileum, inklusive Leva & Bo, uppgick för 2007 till 7,5 Mkr. Kostnaderna var högre, men man har också haft intäkter och en viss del har finansierats genom utdelning från Östersjöterminalen AB. Löneutbetalningarna uppgick under 2007 till 840,0 Mkr och har ökat med fyra procent jämfört med 2006. Av ökningen beror tre procent på avtalsreglerade löneökning. Därutöver har lönerna ökat dels på grund av ökade semesterlöner, ökade ersättningar till uppdragstagare och arvoden till politiker. Under året har 66 årsarbeten producerats av Plusjobbare, vilka finansieras helt med statsbidrag. Antalet totala årsarbeten är i princip oförändrade



jämfört med 2006. De taxefinansierade verksamheterna (vatten & avlopp, elnät och renhållning) fick ett överskott på 3,2 Mkr. Resultaten för vatten & avlopp, elnät och renhållning redovisas i respektive balansräkningsenhet.

### Skatter och generella statsbidrag

Skatteintäkterna uppgick till totalt 1 238,9 Mkr under året, vilket är en ökning med 6,1 procent jämfört med 2006. Skatteintäkterna består av preliminär kommunalskatt med 1 215,6 Mkr, en slutavräkning för 2006 med + 0,5 Mkr samt en prognos för slutavräkningen för år 2007 på + 22,8 Mkr. Avräkningarna för åren 2006 respektive 2007 beräknas och utbetalas utifrån principen om en kollektiv avräkning för riket som helhet och ingår därför inte i den ursprungliga budgeten. Orsakerna till de för kommunerna positiva avräkningarna beror framförallt på den under senare års positiva sysselsättningsutveckling i riket. Totalt innebär utfallet för skatteintäkterna en avvikelse mot budget på +24 Mkr.

De generella statsbidragen blev 299 Mkr år 2007. Det är 14,9 Mkr mer än föregående år, varav 13,3 Mkr beror på tillskott från specialdestinerade statsbidrag. Bredvid inkomst- och kostnadsutjämningsystemet finns också sedan 2004 ett system för mellankommunal utjämnning av LSS-kostnader (Lagen om stöd och service till vissa funktionshindrade). Kommunen, som enligt principerna för systemet beräknas ha en lägre egen standardkostnad än riksgenomsnittet, betalade under 2007 en avgift på 30,2 Mkr. Det är en ökning med 1,5 Mkr i jämförelse med 2006. Slutligen finns bland de generella statsbidragen en regleringspost som kan vara både positiv och negativ. Om regleringsposten är positiv eller negativ beror bland annat på hur storleken på de totala statsbidragen till landets kommuner förändras, eller om regeringen behöver reglera förändringar i kommunernas ansvarsområden gentemot staten. År 2007 fick Trelleborg ett regleringsbidrag med 36,8 Mkr.

### Finansnetto

Årets finansnetto blev -2,9 Mkr. Resultatet avseende de finansiella posterna blev 9,1 Mkr bättre än budgeterat bland annat eftersom ränteintäkterna har ökat på grund av att saldot på bankkonton varit högre än förväntat. Trelleborgs Hamn AB erlägger också ränta på det lån som kommunen lämnade ut och som motsvarade den försäljning av hamnanläggningar som gjordes 2005. För lånet finns en amorteringsplan på 15 år och räntan uppgick un-

der 2007 till 6,9 Mkr. Kommunens räntekostnader ökar till följd av en utökad låneskuld och de externa räntekostnaderna uppgick under året till 10,6 Mkr.

### Årets resultat

Årets resultat blev 41,5 Mkr. Resultatet är 22,3 Mkr sämre än föregående år men betydligt bättre än budgeterat resultat. Slutavräkningen för skatteintäkterna är fortsatt positiv. Skatteintäkterna för året är 23,6 Mkr högre än budgeterat. Ännu en bidragande orsak till det goda resultatet är höga realisationsvinster till följd av fastighetsförsäljningar med 25,6 Mkr. Pensionskostnaderna, inklusive särskild löneskatt, har under 2007 blivit 19,5 Mkr högre än budgeterat. Det beror dels på avgångar av personal med avtal om visstidspension, dels eftersom Sveriges Kommuner och Landsting beslutat om att kommunernas pensionsskulder ska beräknas med nya antaganden om livslängd och ränta samt övergångseffekter till följd av det nya pensionsavtalet från 2006. Nämndernas gemensamma budgetavvikelse uppgår till -0,1 Mkr (+4 Mkr).

### Avstämning av balanskravet

Trelleborgs kommun uppfyller balanskravet som gäller enligt Kommunallagen. Det behövs ett bättre resultat än +/- noll för att uppnå vad lagen menar med god ekonomisk hushållning och balanskravet skall uppfattas som ett golv och inte ett tak. Sveriges Kommuner och Landsting rekommenderar kommunerna att ha ett resultat som motsvarar 2 procent av skatter och statsbidrag. Ett positivt resultat behövs dels för att värdesäkra anläggningstillgångar och pensioner, dels för att finansiera en del av de investeringar som görs. Vid avstämning av om balanskravet uppfylls skall resultatet regleras för de poster där kommunen gör avsteg från god redovisningssed samt för händelser av engångskaraktär, som till exempel realisationsvinster till följd av fastighetsförsäljningar.

### Avstämning av

balanskrav (tkr)	2007	2006	2005
Resultat enligt			
resultaträkning	41 479,6	63 816,5	31 467,0
Avgår realisationsvinster vid			
fastighetsförsäljning	-25 577,8	-33 512,1	-4 668,8
<b>Justerat resultat</b>	<b>15 901,8</b>	<b>30 304,4</b>	<b>26 798,2</b>

## Balansräkning

Den totala balansomslutningen uppgår till 2 098,2 Mkr, vilket är en ökning sedan föregående års bokslut med 111,2 Mkr.

## Soliditet

Soliditeten anger hur stor del av tillgångarna som kommunen finansierat med eget kapital. Soliditeten har minskat från 63 procent till 61 procent. Kommunens resultat har tillfört eget kapital 41,5 Mkr.

Kommunen redovisar den pensionsskuld som uppkommit före 1998 som ansvarsförbindelse utanför balansräkningen. Kommunens soliditet inklusive pensionsförpliktelser uppgår till 18 procent.

## Likviditet

Kommunens likvida medel uppgick vid årsskiftet till 103 Mkr, vilket är en minskning med 47,4 Mkr jämfört med föregående år. Förändringen av likvida medel framgår av finansieringsanalysen.

## Långfristig upplåning

Kommunfullmäktige i Trelleborg har sedan 2004, i samband med beslut om investeringar, beslutat att finansiera delar av dessa med upplåning. Kommunfullmäktige beslutade i november 2005 § 107 i samband med beslut om kommunens årsbudget för 2007 att godkänna kommunstyrelsens förslag till upplåning av 140 miljoner kronor för finansiering av investeringar.

Upplåning ska verkställas efterhand som behov uppstår under perioden, utifrån den likviditetsplanering som upprättas av ekonomikontoret samt med den fördelning av finansierings- och ränterisker som finanspolicyn föreskriver. Upplåning ska verkställas under förutsättning av att de ryms inom ramen för av kommunfullmäktige fattade beslut.

En upphandling avseende ett ramavtal för upplåning genomfördes och i augusti 2006 beslutades att teckna ett kreditavtal på belopp upp till maximalt 200 miljoner kronor för perioden fram till och med 2008-12-31 med Kommuninvest i Sverige AB. Avtalet kan utnyttjas både av kommunen och dess helägda bolag.

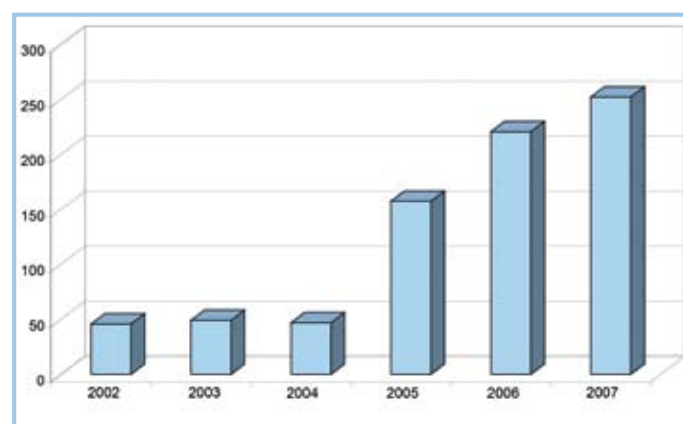
Kommunens totala låneskuld uppgick 2007-12-31 till 269 miljoner kronor, varav långfristig upplåning 252 miljoner

kronor. Lånen som tagits under 2005, på totalt 120 miljoner kronor, de 80 miljoner kronor som upplånats under 2006 samt de två lån på tillsammans 50 miljoner kronor som tagits upp under 2007 har placerats med olika kredit- och räntebindningstider. Då kommunen har haft en gynnsammare likvid situation än förväntat när budgeten beslutades, har också ett antal lån amorterats, dels ett lån på 20 miljoner kronor som togs under 2005, dels ett antal mindre lån som kommunen tagit upp under 70-talet.

Från och med 2003 redovisas de finansiella leasingavtalen som långfristig upplåning och uppgår vid årsskiftet till 3,2 Mkr.

Beräknade amorteringar under 2008 på 14,5 Mkr samt 2,4 Mkr avseende de finansiella leasingavtalen, har överförts till kortfristiga skulder. Under året har tidigare lån amorterats med 22 Mkr.

## Diagram Förändring av långfristig skuld



## Finansiella placeringar

I november 2006 rebalanserades portföljen för den långsiktiga placeringen enligt kommunens finanspolicy, dvs med 30 procent svenska aktier, 20 procent globala aktier och 50 procent svenska räntebärande värdepapper. Vid årsskiftet 2006/2007 uppgick värdet i portföljen till 56 098 659 kronor.

Kommunens värdepappersportfölj har även detta år haft en positiv utveckling, dock inte i närheten av de senaste årens utveckling. Det samlade värdet har under året stigit till 56 666 863 per 2007-12-31, vilket innebär en netto-uppgång på 568 204 kronor, det vill säga 1 procent (8,1 Mkr).

Kommunens svenska aktieplacering minskade med 2,3 procent, men samtidigt ökade den globala aktieplaceringen med 4,8 procent. Båda aktieplaceringarna har utvecklats bättre än de jämförelseindex som används, dock utan att det i nuläget är så stora avvikelser att det föranleder åtgärder. SIXPRX (jämförelseindex för svenska aktier) har minskat med 2,6 procent medan det index som används för de globala aktierna ökade med 2,8 procent. Placeringen i svenska räntebärande värdepapper ökade med 1,6 procent jämfört med index som ökat med 2,4 procent.

**Långfristiga placeringar (kr)**

<b>Extern kapitalförvaltare</b>	<b>Bokfört värde</b>	<b>Marknadsvärde</b>
Svenska räntebärande värdepapper, inkl likvida medel	27 900 000	28 199 754
Svenska aktier, inkl likvida medel	14 165 108	16 818 647
Globala aktier, inkl likvida medel	10 233 732	11 648 462
<b>Summa långfristiga placeringar</b>	<b>52 298 840</b>	<b>56 666 863</b>

**Eget kapital**

Kommunens egna kapital uppgår till 1 271,5 Mkr. Anläggningsskapitalet utgör 1 518,3 Mkr, vilket är en ökning under 2007 med 78,5 Mkr.

Årets nettoinvesteringar uppgår till 219,7 Mkr. Avskrivningar har gjorts med 78 Mkr och försäljning av anläggningstillgångar uppgick till 28,2 Mkr. Dessutom har amorteringar på de långfristiga lånen inklusive leasingavtalen skett med 22 Mkr.

Rörelsekapitalet uppgår till -166,8 Mkr och har under 2007 minskat med 25,9 Mkr.

**Förändring av redovisningsprincip**

Upplupna löner och ersättningar har tidigare inte periodiserats fullt ut. Från och med bokslut 2007 görs periodiseringen via fil från lönesystemet in i ekonomisystemet, vilket får till följd att alla upplupna löner och ersättningar blir rätt periodiserade. Kostnader för de löner som tidigare har bokats som upplupna löner har bokats via resultaträkningen liksom tidigare år. Övriga nämnders upplupna löner har däremot bokats över det egna kapitalet, eftersom det är en förändrad redovisningsprincip med betydande resultatpåverkan.



### Pensionsförpliktelser och pensionsmedel

Från och med 1998 skall större delen av kommunens pensionsskuld redovisas enligt den så kallade blandmodellen såsom ansvarsförbindelse utanför balansräkningen. Denna del är viktig att beakta ur risksynpunkt, eftersom skulden skall finansieras de kommande 50 åren. De närmaste åren förväntas antalet pensionsavgångar öka väsentligt. De ökade pensionsutbetalningarna kommer då att påverka kommunens kostnader. Pensionsbeloppen redovisas inklusive löneskatt på 24,26 procent.

<b>Pensions- förpliktelser (tkr)</b>	<b>2007</b>	<b>2006</b>	<b>2005</b>
Avsättningar	80 048,3	59 826,2	57 950,3
Ansvarsförbindelse (pensionsskuld före 1998)	886 139,0	761 229,2	704 860,0
Finansiella placeringar (bokfört värde)	-52 298,8	-50 889,5	-41 134,1
<b>Totala förpliktelser ./. finansiella placeringar</b>	<b>913 888,5</b>	<b>770 201,9</b>	<b>721 676,2</b>
Realisationsvinster/ förluster under året	935,9	8 683,0	-4,6

Kommunerna för gemensamma överläggningar med Region Skåne angående ekonomisk reglering i form av en ny pensionsöverenskommelse på grund av uteblivna kostnadsbidrag för bl a Ädel sedan tillkomsten av pensionsavtalet PFA 1998. Storleken på för kommunen aktuellt retroaktivt engångsbelopp samt framtida löpande kostnadsbidrag kan inte preciseras i bokslut 2007.

### Investeringar

Investeringarna uppgår under 2007 till 219,7 Mkr (213,2 Mkr), varav 47,5 Mkr för de taxefinansierade verksamheterna; elnät samt vatten & avlopp.

Merparten av årets investeringar, 93 Mkr, har skett i skolbyggnader. De största projekten har varit Serresjöskolan, den nya förskolan på Stavstensudde, ombyggnad på Pilevallsskolan och Fågelsångens förskola samt ombyggnader inom gymnasieskolorna. Bland andra stora investeringar kan nämnas fastighetsköp 8 Mkr, fjärravläsning av elnätet 14 Mkr, Trelleborg 10 Mkr, vatten & avlopp 11 Mkr, energiinvesteringar 28 Mkr, utsiktsplats i Smygehamn 3 Mkr och cirkulationsplats i Maglarp 7 Mkr.

Serresjöskolan färdigställdes i augusti och innehåller förskola, låg- och mellanstadium samt en idrottshall.

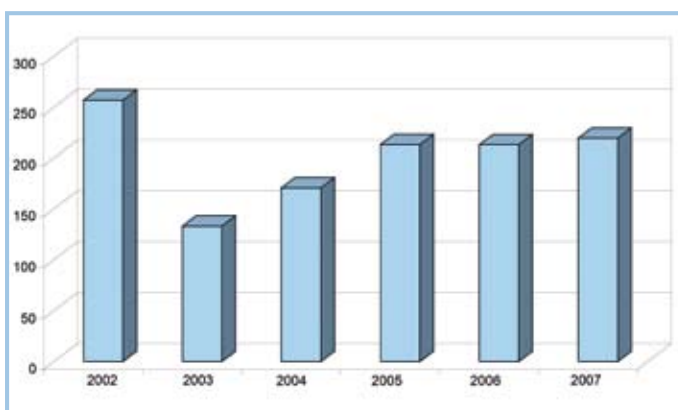


Idrottshallen är en så kallad fullhall för att klara de flesta inomhussporter. Undervisning och gruppsammansättning är behovsstyrd och man har även lagt stor vikt för att skapa en kreativ och tilltalande utemiljö. Bygget av Uddens förskola har påbörjats 2007, men kommer inte att färdigställas förrän i början av 2008. Förskolan får tre avdelningar samt storkök, men kommer att byggas ut med några avdelningar till efter behov. Om- och tillbyggnad har också skett av Fågelsångens förskola. Där finns nu sex avdelningar och storkök. Modeshögs skola skall byggas om till förskola med fyra avdelningar. Ombyggnaden startade 2007, men beräknas inte bli klar förrän till sommaren 2008. På gymnasiet har diverse om- och tillbyggnader skett.

Fjärravläsningsprojektet påbörjades 2004 och är nu långt kommet. Cirka 11 000 mätare av totalt 16 500 hade installerats vid årsskiftet. Enligt plan skall de sista mätarna i projektet vara installerade till sommaren 2008. Maglarpsrondellen färdigställdes under hösten och resterande anslag avser delbetalning som ska göras efter slutbesiktning.

Årets investeringsbudget uppgick till 276 Mkr, varav 56 Mkr återstår. Det avser bland annat större projekt som startats under 2007 och som kommer att färdigställas 2008, som till exempel ny- och ombyggnader av olika skolor som inte blivit inflyttningsklara under 2007 och inventarier till dessa. Den stadshistoriska utställningen på museet är uppskjuten tills det är bestämt om museet ska flytta till tingshuset. Bland övriga projekt som är försenade kan nämnas ett nytt dokument- och ärendesystem, del av det trådlösa nätverket på gymnasiet och gatan i kvarteret Herkules.

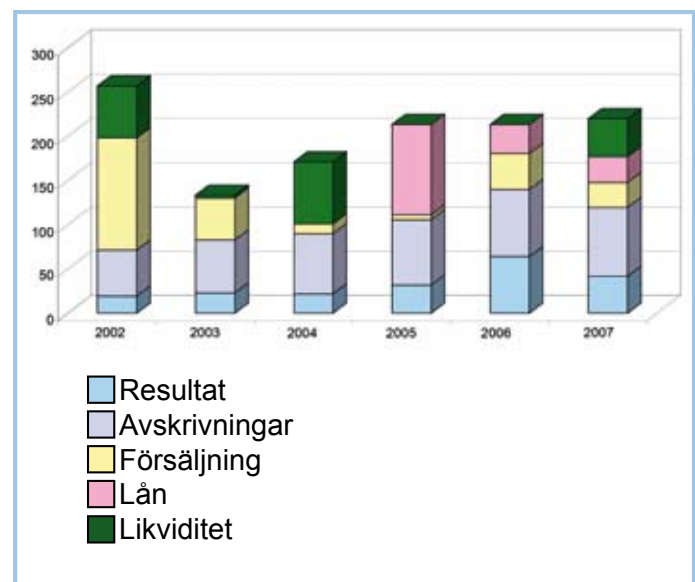
#### Diagram Nettoinvesteringar



#### Finansiering av investeringar

Kommunen finansierar investeringarna genom likvida medel, som uppstår genom överskott i resultaträkningen och avskrivningar samt eventuell försäljning av anläggningstillgångar eller externa lån. Kommunens investeringar 2007 finansierades, dels med egna medel (resultat och avskrivningar), 119,5 Mkr, dels med medel från försäljning av anläggningstillgångar 28,2 Mkr och minskning av likvida medel samt därutöver med upplåning.

#### Diagram Finansiering av investeringar



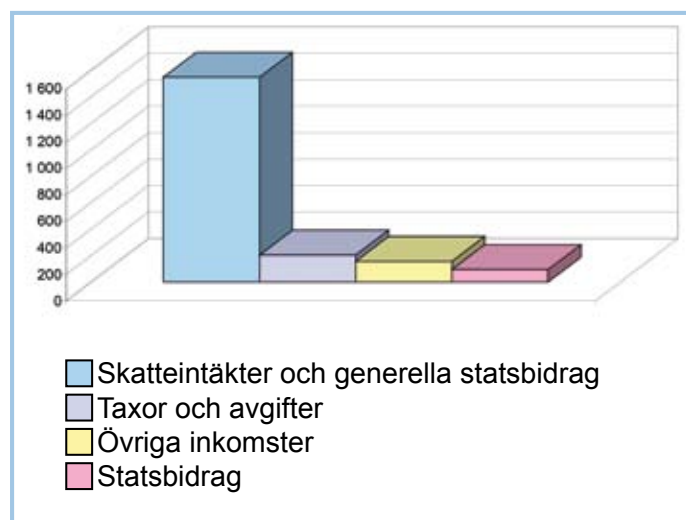
#### Externa utgifter och inkomster

Kommunens externa utgifter för driftverksamhet och investeringar uppgick till 2 096,0 Mkr och inkomsterna till 2 006 Mkr. Utgifterna för arbetskraft uppgick 2007 till 1 255,1 Mkr. Det är 60 procent av kommunens totala utgifter. I utgiften för arbetskraft ingår förutom lönekostnader även arbetsgivaravgifter, pensioner och personalsociala kostnader. I pensionskostnaden ingår årets pensionsavgift och årets förändring av pensionsavsättningen som uppgår till 61,7 Mkr inklusive löneskatt. Av kommunens externa utgifter har kostnaderna för tjänster ökat från 501,2 Mkr 2006 till 546,9 Mkr 2007. Av utgifterna för tjänster utgör 318,1 Mkr entreprenad och köp av verksamhet och dessa har ökat med 20,7 Mkr under 2007.

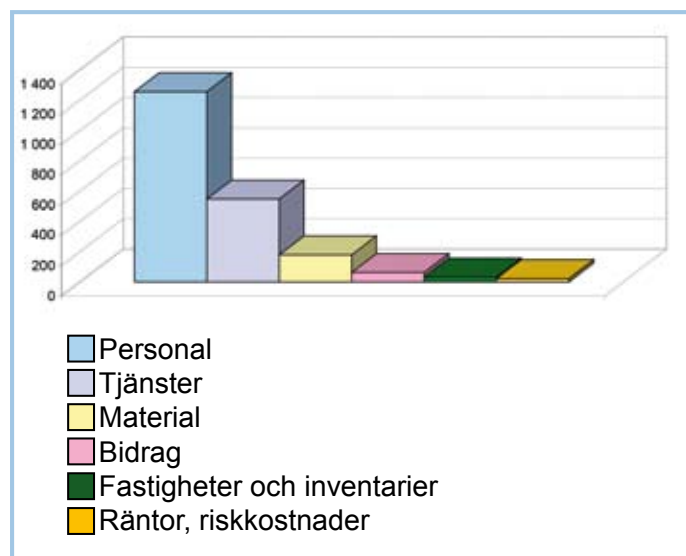
Merparten av de externa inkomsterna utgörs av kommunalskatt och generella statsbidrag vilka uppgick till 1 547,8 Mkr som är 77 procent av de totala externa inkomsterna. Därutöver består de externa inkomsterna av taxor

och avgifter 203,6 Mkr, övriga statsbidrag och bidrag 94,3 Mkr och övriga inkomster 156,3 Mkr.

**Diagram Externa inkomster**



**Diagram Externa utgifter**



## Sammanställd redovisning

Begreppet sammanställd redovisning är närmast synonymt med koncernredovisning och tillkom med den kommunala redovisningslagen. Syftet är att ge en samlad bild av kommunens och de kommunala företagens verksamhet och ekonomiska ställning. I den sammanställda redovisningen har endast bolag medtagits, där kommunen har mer än 20 procent ägande. Detta följer årsredovisningslagens definition av betydande inflytande (1 kap 5 §), vilket anses föreligga om ett företag innehar minst 20 procent av rösterna i en annan juridisk person.

Den sammanställda redovisningen i aktiebolagslagen och i offentlig verksamhet har delvis olika syften. I det förstnämnda fallet avser man att klarlägga koncernens årsresultat och skydda mot för hög utdelning i moderbolaget. När det gäller kommuner vill man med den sammanställda redovisningen visa det totala åtagandet som kommunen har. Detta kan läggas till grund för analyser och ge ökade möjligheter till styrning av kommunens ekonomi oavsett om denna bedrivs i förvaltnings- eller bolagsform.

Trelleborgs kommun bedriver vissa verksamheter i förvaltnings- och bolagsform. Koncernen omfattar Trelleborgs kommun och bolag, i vilka kommunen har ett bestämmande eller väsentligt inflytande.

Tillgångar och skulder samt intäkter och kostnader har upptagits till så stor del som motsvarar kommunens aktieinnehav. Metoden kallas proportionell konsolidering. Trelleborgs kommuns (moderföretagets) bokförda värden på aktier i dotterföretagen har eliminerats mot dotterföretagens egna kapital enligt förvärvsmetoden. Tillgångar och skulder samt intäkter och kostnader mellan företagen i den sammanställda redovisningen har eliminerats proportionellt mot aktieandelens storlek.

### Trelleborgs Hamn AB 556008-2413 (100 %)

Bolaget bildades 1999 genom sammanslagning av Trelleborg Terminal AB och Trelleborgs Hamn. Sedan början av 2005 ägs Trelleborgs Hamn till 100 % av Trelleborgs kommun.

Trelleborgs Hamn AB bedriver hamn- och terminalverksamhet i Trelleborgs hamn. Hamnen är en av Skandinavien största RoRo- och färjehamnar. Bolaget äger hamnanläggningen med tillhörande fastigheter, vilket innebär

att de förutom löpande drift och underhåll också ansvarar för investeringar i hamnen. Vid utgången av 2007 fanns sex färjeförbindelser; en till Sassnitz, två till Rostock, två till Travemünde och en till Swinoujscie. Förbindelsen till Swinoujscie är etablerad under 2007. Totalt 13 så kallade RoPax-fartyg upprätthåller trafiken på linjerna.

Trelleborgs Hamn AB är inne i slutfasen av en mycket intensiv utvecklingsperiod i form av ny- och ombyggnation av hamnens östra delar, "Vision 2005". Ett nytt spårbundet färjeläge färdigställdes under första kvartalet 2007. Verksamheten i logistikcentrat har fortsatt positiv utveckling. Hanteringen uppgick till ca 150 000 ton under 2007, vilket är en ökning med ca 20 procent jämfört med föregående år.

Omsättningen för 2007 uppgick till 179,6 Mkr. Resultatet före bokslutsdispositioner och skatt var 24,6 Mkr. Årets resultat uppgick till 1,2 Mkr.

**AB Trelleborgshem 556054-8363 (100 %)**

AB Trelleborgshem är kommunens allmännyttiga bostadsföretag. Bolaget bildades 1950 och äger och förvaltar 1 853 bostäder, 169 lokaler och 296 garage.

I augusti deltog Trelleborgshem på bomässan och de två visningslägenheterna i Gislövs läge uppmärksammades stort under mässtagarna. I oktober och december var första inflyttning i de första etapperna av tre. Köket på Akka har byggts om och totalrenoverats och har nu dubbelt så stor kapacitet som tidigare. Man har under året installerat datoriserad styrning och övervakning av ett antal fastighetsanläggningar. Det gör att man kan få larm om vad som har hänt och var det har skett direkt när något inträffat. Med den nya utrustningen kan man även centralt kontrollera och justera funktioner som exempelvis temperatur och ventilation. I december köpte bolaget det gamla polishuset i Trelleborg. Ambitionen är att utveckla huset genom att anpassa det för en rad verksamheter.

Bolagets omsättning är 145 Mkr. Resultatet före bokslutsdispositioner och skatt är 9,6 Mkr. Årets resultat uppgår till 4,8 Mkr.

**Trelleborgs Energiförsäljning AB 556527-4056 (100 %)**

Bolaget är ett elhandelsbolag som bildades 1995 och startade sin verksamhet i samband med avregleringen av elmarknaden 1996. Föremålet för bolagets verksamhet är

handel med el och därmed sammanhängande verksamhet. All el som har levererats under 2007 har varit vattenkraftproducerad med hänsyn till miljön.

Företaget har under året anställt två medarbetare, en VD och en kundsamordnare. Dessutom har tjänster köpts av Trelleborgs kommun. Inköp av el uppgick 2007 till 237 GWh och debiterad mängd el var 235 GWh. Inom kommunens elnät pågår arbetet med att införa fjärravläsning av elmätare för att kunna läsa av en gång per månad. Omsättningen var 98,4 Mkr. Resultatet före bokslutsdispositioner och skatt var 7,4 Mkr. Bolagets resultat har varit positivt sedan 1996 och uppgick 2007 till 3,9 Mkr.

**Östersjöterminalen AB 556124-3444 (100 %)**

Östersjöterminalen AB bildades 1969. Dess verksamhet är ett led i kommunens näringslivspolitik och innefattar att allmänt främja näringslivets utveckling genom att förvärva, förvalta och avyttra såväl bebyggda som obebyggda fastigheter, tomträtter eller andra nyttjanderätter, samt att förvärva, förvalta och avyttra aktier eller andra värdepapper.

Verksamheten 2007 har omfattat uthyrning av lokaler och hyreslägenheter i fastigheterna Romulus 7, och Signalen



19. Vidare har bolaget ett hyresavtal med Pergo (Europé) AB avseende byggnad å fastigheten Tankbilen 3, som bolaget hyr av ett fastighetsrentingbolag, Danske Bank. Bolaget innehar också en läktare, placerad vid Vångavallen, som hyrs ut till Fritidsförvaltningen. Under året har man rivit byggnaderna på Östra Torp 20:37, f d hamnkrogen i Smygehamn. Planer finns på att uppföra ett besökscenter på platsen.

Östersjöterminalen AB har inga anställda, utan bolaget administreras av Trelleborgs Kommuns Utvecklings AB mot ersättning enligt avtal. Arvode utgår till bolagets VD. Omsättningen uppgår till 9,0 Mkr. Resultatet före bokslutsdispositioner och skatt är 1,3Mkr. Årets resultat uppgår till 0,9 Mkr.

**Trelleborgs Kommuns Utvecklings AB 556231-6835 (90 % av A-aktierna)**

Huvuduppgifterna för Trelleborgs Kommun Utvecklings AB är näringslivs- och turistfrämjande samt kommunal service inom dessa sektorer. Bolaget registrerades 1983. 2001 gick Trelleborgs Kommun in som ägare till 90 % av A-aktierna (motsvarar 78 % av rösterna). Resterande A-aktier ägs av Trelleborgs Företagareklubb och ett antal företag äger mindre poster B-aktier.

2007 blev ett bra år för Trelleborg på alla fronter. Det var stark inflyttning, mycket gynnsam inkvarteringsstatistik, hög frekvens nyföretagande och ovanligt många etableringsärenden med 28 sålda industritomter.

Omsättningen är 14 Mkr. Resultatet före bokslutsdispositioner och skatt är 534 tkr. Årets resultat uppgår till 493 tkr.

**Trelleborgs Fjärrvärme AB 556622-3185 (100 %)**

Trelleborgs Fjärrvärme AB bildades 2002. Föremålet för bolagets verksamhet är att handha produktion av och handel med fjärrvärme och därmed sammanhängande verksamhet.

Fjärrvärmenätets utbyggnad har pågått under hela 2007. Algatan och Östergatan har krävt stora resurser för alla inblandade. Värmeproduktionen har skett från tre anläggningar ägda av Trelleborgs Fjärrvärme AB; Maglarpverket, Sjövikverket och Östervångverket. Dessutom från en anläggning, ägd av Bal o Bobcat, som levererar till Serresjö. Fjärrvärmeutbyggnadens positiva miljöeffekter kommer att stärkas mer och mer ju mer fjärrvärmen byggs ut. Under 2007 minskade koldioxidutsläppen med 5 000 ton, vilket är den största koldioxidminskningen sedan Trelleborgs Fjärrvärme AB bildades.

Omsättningen är 26,2 Mkr. Resultatet före bokslutsdispositioner och skatt är 6,7 Mkr och årets resultat 0,2 Mkr.

**Kommentarer sammanställd redovisning**

För år 2007 uppgår koncernens totala egna kapital till 1 507,8 Mkr, varav 1 271,5 Mkr för kommunen. Verksamhetens nettokostnader för koncernen uppgår till 1 405 Mkr. Resultatet efter skatteintäkter och finansnetto uppgår till 91,3 Mkr. Koncernen visar 2007 ett resultat på 93,4 Mkr. Soliditeten för koncernen uppgår till 41 % (44 % 2006) och till 61 % (63 % 2006) för kommunen. Koncernens långfristiga låneskuld uppgår till 1 407,6 Mkr, varav dotterbolagens långfristiga skuld utgör 1 155,5 Mkr.

Kommunens skatt för 2007 är en intäkt på grund av att Trelleborgs Hamn AB har löst upp obeskattade reserver.

Personal/Löner (Mkr)	2007		2006		2005	
	antal	löner	antal	löner	antal	löner
Trelleborgs Kommun	2 916	840,0	2 911	807,9	2 829	762,7
Trelleborgs Hamn AB	114	40,9	103	36,8	100	35,4
AB Trelleborgshem	38	11,0	38	10,6	34	9,8
TEFAB	2	0,7	0	0,1	0	0,1
Östersjöterminalen AB	0	0,2	0	0,2	0	0,2
Trelleborgs Kommuns Utvecklings AB	9	3,3	8	2,9	8	2,9
Trelleborgs Fjärrvärme AB	4	1,6	1	0,5	0	0,1
<b>Summa</b>	<b>3 083</b>	<b>897,7</b>	<b>3 061</b>	<b>859,0</b>	<b>2 971</b>	<b>811,2</b>

# Finansiella nyckeltal

Resultat och kapacitet	2003	2004	2005	2006	2007
Nettokostnadsandel (%)	98	98	98	96	98
Nettokostnadsutveckling (%)	8,61	0,80	5,80	3,80	7,10
Nettoinvesteringar (Mkr)	133,3	170,7	213,3	213,2	219,7
Investeringar i förh till skatt och statsbidrag (%)	10	13	15	15	14
Nyupplåning/nettoinvesteringar (Mkr)	0	0	56	38	23
Resultat exkl avskrivn o extraord/Nettoinvesteringar (%)	62	52	48	50	43
Soliditet (%)	74	72	66	63	61
<b>Risk och kontroll</b>					
Balanslikviditet (%)	73	53	61	70	66
Borgensåtagande (Mkr)	566	566	844	932	1 172
Budgetavvikelse, resultat 2 (Mkr)	10,2	15,7	-1,3	55,7	41,2



Under 2007 tog Trelleborgs kommuns löpande driftverksamhet i anspråk 98 procent av skatteintäkter och statsbidrag. Om vi reducerar verksamheternas nettokostnad avseende reavinster och de taxefinansierade verksamheternas resultat så uppgick verksamhetens nettokostnader för den skattefinansierade verksamheten till 99 procent av skatteintäkter och generella statsbidrag. Det innebär att den skattefinansierade verksamheten inte når det finansiella mål på 98 procent som kommunfullmäktige beslutade i budget 2007.

Verksamhetens nettokostnader för den skattefinansierade verksamheten, exklusive realisationsvinster till följd av fastighetsförsäljning, har ökat med 6,8 procent under 2007. Det kan jämföras med skatteintäkter och generella statsbidrag som ökade med 5,9 procent i förhållande till 2006 års nivå. En ökningstakt för verksamhetens nettokostnader som är högre än vad skatter och generella statsbidrag ökar är i längden en ohållbar utveckling.

Förändringen av verksamheternas nettokostnader påverkas av olika beslut, vilket inverkar på jämförelserna mellan åren. Ovanstående nyckeltal redovisas totalt för kommunen. Under femårsperioden har ett antal större förändringar skett och dessa behöver man ta hänsyn till vid jämförelse över tiden. Större förändringar är bland annat överföringen av hamnverksamheten till bolag, överföringar av specialdestinerade statsbidrag till generella statsbidrag samt resultatförändringar mellan åren för de taxefinansierade verksamheterna.

Kommunen har haft en hög investeringsvolym under den senaste femårsperioden. Investeringarna har under perioden 2003 till 2007 uppgått till 14 procent av skatter och statsbidrag. Investeringsnivån är betydligt högre än 2006 års snitt i riket (8%) och länet (11%). Tidigare års investeringar har kunnat finansieras med egna medel och genom försäljning av fastigheter till AB Trelleborgshem. 2005 var första året som kommunen finansierade en del av investeringarna med lån, vilket även till viss del har erfordrats under 2006 och 2007. Kommunens soliditet har under 2007 sjunkit med två procent och ligger nu på en nivå motsvarande genomsnittskommunen i Sverige.

I budget 2007 beräknades de långfristiga skulderna öka med totalt 140 miljoner kronor under året. Dock har en-

dast två lån på tillsammans 50 miljoner kronor tagits upp under 2007 och ett antal lån har amorterats. Den totala låneskulden uppgår vid årsskiftet till 269 miljoner kronor inklusive finansiell leasing och 2008 års beräknade amortering. De långfristiga skulderna har under 2005-2007 ökat med 205 miljoner kronor.

AB Trelleborgshems övertagande av äldreomsorgsfastigheter har av bolaget finansierats med upplåning, med kommunal borgen. Kommunfullmäktige har de senaste åren även beslutat om borgensåtagande för Östersjöterminalen AB, Trelleborgs Fjärrvärme AB och Trelleborgs Hamn AB. Trelleborgs kommuns borgensåtagande har under femårsperioden ökat från 566 miljoner kronor till 987 miljoner kronor. Koncernens belåning har ökat väsentligt de senaste åren, från 634 miljoner kronor 2003 till 1490 miljoner kronor 2007. Eftersom Trelleborgs kommun går i borgen för de lån som koncernens bolag tar upp är det viktigt att följa utvecklingen ur ett koncernperspektiv.

Rörelsekapitalet är negativt och uppgår vid årsskiftet till -167 miljoner kronor. Det har minskat ytterligare under året eftersom en del av investeringarna finansierats med likvida medel och genom ökning av korta skulder samt avsättningar. Bland de kortfristiga skulderna finns bland annat semesterlöneskulden som uppgår till 80 miljoner kronor samt under avsättningarna finns pensionsskulder på ytterligare 80 miljoner kronor. Bland annat medför dessa två poster att kommunen kan ha ett negativt rörelsekapital, då dessa skulder ej förväntas utbetalas under de närmaste åren. Dock kan vi förvänta oss att de stadigt kommer att minska i takt med att den personal som är född på 40-talet går i pension.

De likvida medlen uppgick vid årsskiftet till 103 miljoner kronor. Förutom likvida medel finns ett avtal med Swedbank om en checkkredit på 60 miljoner kronor samt från och med augusti 2006 ett ramavtal med Kommuninvest avseende upplåning upp till 200 miljoner kronor. Därutöver finns ett koncernkonto hos Swedbank där samtliga av koncernens bolag är anslutna och där det finns möjlighet till gemensam likviditetsplanering för att hålla de externa räntekostnaderna så låg som möjligt.

# Personal

Inom det övergripande personalarbetet har satsningar skett inom friskvård, lönestruktur och sjukfrånvaro.

Den huvudsakliga praktiska friskvårdsinsatsen under 2007 har varit friskvårdsmassage. Behandlingarna har varit kostnadsfria och öppna för samtliga anställda inom Trelleborgs kommun. Massagebehandlingen har varit en behandling av rygg och nacke med svensk klassisk massage. Kommunen har under året deltagit i Jobbing, Korpens satsning på fysisk aktivitet. Syftet är att stimulera och motivera till motion och bättre hälsa på Sveriges arbetsplatser. En liten del av kommunens anställda har deltagit i aktiviteten som upplevts som positiv.

Lönerevisionerna under 2007 inleddes med centrala lönepolitiska överläggningar med de fackliga organisationerna. Vid dessa tillfällen redogjorde arbetsgivaren för hur lönestrukturen såg ut samt hur en önskvärd lönestruktur skulle se ut i enlighet med kommunens lönepolitik för vilken utgångspunkten är "lika lön för lika och likvärdiga arbeten". Arbetsvärdering och lönekartläggning har medfört att arbetsgivaren har mer adekvata argument för satsningar på eftersatta yrkesgrupper inom kommunens verksamheter. Detta medförde att särskilda satsningar gjordes på följande yrkesgrupper: fritidsledare, brandmästare, fritidspedagoger, förskollärare, skolsköterskor, musiklärare inom Kulturförvaltningen, arbetsterapeuter, enhetschefer inom Socialförvaltningen och socialsekreterare.

Personalredovisningen består av personalstatistik med analys och kommentarer. Uppgifterna är hämtade från kommunens personalsystem och i några fall justerade med hänsyn till ekonomisk fördelning av gemensamma resurser mellan Skolnämnden och Gymnasie- och vuxenutbildningsnämnden. En del statistik avser hela året, annan statistik beskriver en specifik tidpunkt, 1 november eller 31 december, detta anges i varje tabellrubrik.

För ytterligare fördjupning i personalstatistik, sjukfrånvaroredovisning och personalekonomiska nyckeltal hänvisas till den personalekonomiska redovisningen för 2007, som kan hämtas på Trelleborgs kommuns hemsida [www.trelleborg.se/personalredovisning](http://www.trelleborg.se/personalredovisning).

## Antal anställda

### Tillsvidareanställda

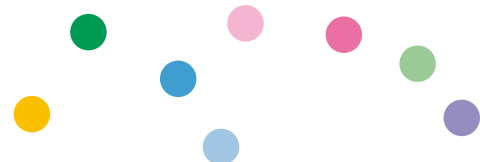
Antalet tillsvidareanställda var 3 067 den 1 november 2007, vilket var i stort sett oförändrat jämfört med den 1 november 2006. Årets större förändringar var inom Skolnämnden som minskade med tio anställda och inom Fastighetsnämnden som minskade med fem. Kommunstyrelsen och Räddningsnämnden har däremot ökat med fyra inom respektive förvaltning. Andel kvinnor av antalet tillsvidareanställda var 79,6 %, samma nivå som de senaste åren.

### Antal anställda; tillsvidareanställda 1 november respektive år

	2007	2006	2005
Kommunstyrelse	80	76	76
Fritidsnämnd	36	37	34
Kulturnämnd	56	55	52
Miljönämnd	14	14	13
Räddningsnämnd	73	69	72
Byggnadsnämnd	6	5	6
Fastighetsnämnd	111	116	119
Tekniska nämnd	156	154	147
Skolnämnd	1 211	1 221	1 219
Gymnasie- och vuxenutbildningsnämnd	241	240	233
Vård- och omsorgsnämnd	975	974	1 010
Individ- och familjeomsorgsnämnd	108	107	86
<b>Totalt</b>	<b>3 067</b>	<b>3 068</b>	<b>3 067</b>

### Visstidsanställda

Antalet visstidsanställda har minskat från 568 den 1 november 2006 till 462 den 1 november 2007. Av de anställda 2007 var 67 plusmedarbetare. Kvinnorna utgjorde 2007 67,2 % av antalet visstidsanställda, vilket är en minskning med 3,5 procentenheter jämfört med 2006.



## Antal anställda; visstidsanställda 1 november respektive år

	2007	2006	2005
Kommunstyrelse	15	15	10
Fritidsnämnd	2	3	4
Kulturnämnd	15	14	10
Miljönämnd	2	1	1
Räddningsnämnd	8	4	5
Byggnadsnämnd	1	1	1
Fastighetsnämnd	6	5	8
Tekniska nämnd	37	44	31
Skolnämnd	142	172	132
Gymnasie- och vuxen- utbildningsnämnd	46	61	37
Vård- och omsorgsnämnd	141	180	142
Individ- och familje- omsorgsnämnd	47	68	19
<b>Totalt</b>	<b>462</b>	<b>568</b>	<b>400</b>

## Antal årsarbeten, baserat på årsarbetstid om 1700 timmar

	2007	2006	2005
Kommunstyrelse	90,3	84,6	78,6
Fritidsnämnd	39,9	39,2	37,7
Kulturnämnd	57,9	51,3	46,2
Miljönämnd	14,0	12,7	11,8
Räddningsnämnd*	42,2	43,5	45,2
Byggnadsnämnd	7,7	6,5	7,3
Fastighetsnämnd	103,2	106,4	109,1
Tekniska nämnd	192,8	191,9	182,0
Skolnämnd	1 113,1	1 125,5	1 082,8
Gymnasie- och vuxen- utbildningsnämnd	237,1	229,7	213,5
Vård- och omsorgsnämnd	878,6	901,3	932,1
Individ- och familje- omsorgsnämnd	139,1	118,4	82,7
<b>Totalt</b>	<b>2 915,9</b>	<b>2 911,0</b>	<b>2 829,0</b>

\* För Räddningsnämnden är deltidsbrandmän ej inräknade

## Årsarbeten

Antalet producerade timmar omräknat till årsarbeten visar att det totalt producerades 2 916 årsarbeten under 2007, eller nästan 5 miljoner arbetstimmar. Av dessa producerades 67 årsarbeten av plusmedarbetare (2006: 40 st). Oräknat plusmedarbetare är det en minskning jämfört med 2006 med 21 årsarbeten. Vid jämförelse med 2005 ska hänsyn tas till att skolåret 2005-2006 försköts genom att sommarlovet 2005 förlängdes med en vecka. Denna vecka 2005 innebar en minskning med cirka 15 årsarbeten inom grundskolan och gymnasieskolan. Det innebär att nettoökningen mellan 2005 och 2006 uppgick till 25 årsarbeten. Totalt ökar årsarbeten producerade av tillsvidareanställda med 13, visstidsanställda, exklusive plusmedarbetare minskar med 40 och timavlönade ökar med 7 årsarbeten. Kvinnorna står för 75,8 % av antalet årsarbeten, marginellt lägre än 2006.

## Särskilda visstidsförordnanden

I kommunen finns befattningar med särskilda visstidsförordnanden. Dessa följer villkoren i det kommunala pensionsavtalet, vilket innebär full pension vid avgång efter tolv år. Visstidspension utgår om arbetsgivaren löser den anställde från sitt kontrakt innan tolvårsperioden gått till ända. Om innehavaren på eget initiativ vill lämna sin anställning före utgången av två sexårsperioder utgår inte visstidspension. Under 2007 har en befattningshavare lämnat sin tjänst efter två sexårsperioder. Av de tre återstående fullgjorde en befattningshavare två sexårsperioder 2007, men valde att förlänga förordnandet med två år. Övriga två uppnår två sexårsperioder 2010 respektive 2011. Numera används inte särskilda visstidsförordnanden som anställningsform.

## Ålder

Medelåldern bland tillsvidareanställda ökade något 2007 jämfört med 2006 och är nu 46,7 år. Medelåldern har ökat med 0,6 år sedan 2004. Kvinnornas medelålder har ökat till 46,3 år och männens medelålder har ökat till 48,2 år.

## Åldersstruktur

Åldersstrukturen för tillsvidareanställda inom Trelleborgs kommun visar en högre andel anställda inom de äldre åldersgrupperna och att flest tillsvidareanställda finns i åldersgrupperna 40-49 år och 50-59 år. Andelen

50 år och äldre är 43 % av det totala antalet tillsvidareanställda. Totalt har en marginell förskjutning skett uppåt i åldersgrupperna jämfört med 2006, vilket också medelåldern på kommunens anställda visar.

### Åldersstruktur per nämnd, tillsvidareanställda 2007-12-31

	-29	30-39	40-49	50-59	60-	Totalt
Kommunstyrelse	7	12	23	27	12	81
Fritidsnämnd	6	7	8	11	4	36
Kulturnämnd	4	21	11	10	9	55
Miljönämnd	1	1	4	5	3	14
Räddningsnämnd	7	15	30	17	2	71
Byggnadsnämnd	1	1	2	1	1	6
Fastighetsnämnd	3	14	26	43	25	111
Tekniska nämnd	14	16	29	64	32	155
Skolnämnd	64	313	362	354	130	1 223
Gymnasie- o vuxen- utbildningsnämnd	12	38	41	86	49	226
Vård- o omsorgs- nämnd	79	183	332	292	92	978
Individ- o familje- omsorgsnämnd	10	29	30	28	10	107
<b>Totalt</b>	<b>208</b>	<b>650</b>	<b>898</b>	<b>938</b>	<b>369</b>	<b>3 063</b>

## Arbetstider

### Arbetstidsgrader

Av kommunens anställda arbetar 66,3 % heltid och 33,7 % deltid. Avseende heltidsarbetande är det en minskning med 1,2 procentenhet jämfört med 2006 och därmed nästan tillbaka på samma nivå som 2005. Andelen kvinnor som arbetar heltid är 60 % vilket är en minskning med 1 procentenhet från 2006. Den stadiga ökning från 2003 då andelen var 57 % har därmed brutits. Även andelen män som arbetar heltid har minskat, från 92 till 90 % jämfört med 2006. Av dem som arbetar deltid är 94 % kvinnor, samma nivå som 2006.

### Antal anställda fördelade på arbetstidsgrad och kön den 1 november

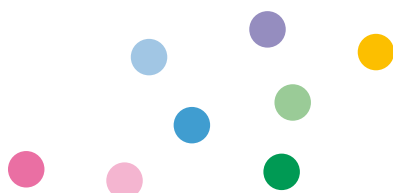
Procent av heltid	2007		2006		2005	
	Kvinnor	Män	Kvinnor	Män	Kvinnor	Män
100	1620	650	1700	667	1590	632
75-99	782	39	781	36	780	35
50-74	251	24	263	18	266	23
0-49	48	11	36	8	41	7
<b>Totalt</b>	<b>2701</b>	<b>724</b>	<b>2780</b>	<b>729</b>	<b>2677</b>	<b>697</b>

### Övertidsarbete

Under 2007 uppgick antalet mertids- och övertidstimmar till 61 524 vilket motsvarar drygt 36 årsarbeten. Det är en minskning med 4,7 årsarbeten eller 7 910 timmar jämfört med 2006. Antalet mertids- och övertidstimmar är därmed nästan tillbaka på samma nivå som 2005.

### Pensionsavgångar

Pensionsavgångarna för tillsvidareanställd personal ligger under den närmaste 10-årsperioden på mellan 70 och 100 anställda per år. Sammanlagt innebär det att 827 tillsvidareanställda kommer att gå i pension fram till 2017, 27 % av dagens tillsvidareanställda. För de närmaste åren, 2008-2010, redovisas ett lägre antal än följande år, vilket beror på att relativt många går i pension innan man uppnår pensionsåldern. Under 2007 gick 25 anställda i förtida pension. Kommunen har också 19 anställda som uppnått pensionsålder, men valt att fortsätta arbeta. Detta är en klar ökning jämfört med för ett år sedan, då det fanns tio anställda som valt att fortsätta arbeta efter fyllda 65 år.



## Förväntade pensionsavgångar, tillsvidareanställda AB-avtalet

	2008	2009	2010	2011	2012	*
Kommunstyrelse	1	1	2	3	3	3
Fritidsnämnd				2	1	
Kulturnämnd	3	2	1	1	1	
Miljönämnd				1	2	
Räddningsnämnd	1		1	1		
Byggnadsnämnd	1					
Fastighetsnämnd	9	2	2	7	4	1
Tekniska nämnd	4	6	6	6	7	3
Skolnämnd	23	18	19	36	20	6
Gymnasie- o vuxen- utbildningsnämnd	5	8	12	9	13	1
Vård- o omsorgs- nämnd	7	14	16	18	25	4
Individ- o familje- omsorgsnämnd		3	2		1	1
<b>Totalt</b>	<b>54</b>	<b>54</b>	<b>61</b>	<b>84</b>	<b>77</b>	<b>19</b>

\*Tillsvidareanställda som fortsatt arbeta efter fyllda 65 år

## Sjukfrånvaro

### Sjukfrånvaro totalt, köns- och åldersfördelat

Efter ett antal år av långsam men stadig ökning av sjukfrånvaronivån bröts den negativa trenden 2007 då sjukfrånvaron sjönk från 8,2% till 7,9 %.

Sjukfrånvaron för kvinnor har 2007 minskat med 0,2 procentenheter och nivån är nu tillbaka på samma som under 2003-2005. För män minskade sjukfrånvaron med 0,3 procentenhet till 4,9 %.

Den åldersfördelade sjukfrånvaron har samma mönster mellan åldersgrupperna som tidigare år. Sjukfrånvaron i åldersgruppen upp till 29 år har minskat med 0,2 procentenheter till 3,8 %, 30-49 år har ökat med 0,3 procentenheter till 7,4 % och 50 år och uppåt har minskat med 1,1 procentenheter till 9,5 %. De stora nämnderna, Skolnämnden och Vård- och omsorgsnämnden, har ökat respektive minskat med 0,2 procentenheter. Större sänkningar av sjukfrånvaron har skett inom främst Gymnasie- och vuxenutbildningsnämnden och Fastighetsnämnden, men även Tekniska nämnden har en minskning från en redan låg nivå. Kulturnämnden har också en klar sänkning av sjukfrånvaronivån. Räddningsnämnden och Byggnadsnämnden hade 2006 en marginell sjukfrånvaro.

Båda har ökat till 2 % sjukfrånvaro 2007, men fortfarande ligger de på en låg nivå.

### Sjukfrånvaro kvinnor/män, åldersfördelat och totalt 2007, beräknat på tillgänglig ordinarie arbetstid.

	kvinnor	män	-29	30-49	50-	Totalt
Kommunstyrelse	2,4	1,6	1,4	1,6	2,6	2,0
Fritidsnämnd	0,9	5,6	1,0	7,9	2,7	4,0
Kulturnämnd	6,1	7,0	0,2	3,7	12,7	6,5
Miljönämnd	0,9				0,6	0,6
Räddningsnämnd		2,2	0,1	0,4	5,2	2,0
Byggnadsnämnd						2,1
Fastighetsnämnd	8,7	2,2	11,6	4,6	7,4	6,6
Tekniska nämnd	1,8	4,1	1,9	2,4	4,8	3,8
Skolnämnd	9,5	5,7	4,6	7,6	11,6	9,0
Gymnasie- o vuxen- utbildningsnämnd	8,2	5,2	3,9	5,3	8,5	7,0
Vård- o omsorgs- nämnd	9,3	5,9	4,0	9,6	10,4	9,1
Individ- o familje- omsorgs nämnd	7,0	9,4	4,7	6,1	10,2	7,6
<b>Totalt kommunen</b>	<b>8,8</b>	<b>4,9</b>	<b>3,8</b>	<b>7,4</b>	<b>9,5</b>	<b>7,9</b>

Tomma rutor innebär att urvalet är för litet för att undvika identifiering av enskilda

### Sjukfrånvaro längre än 60 dagar

För Trelleborgs kommun totalt utgör 72 % sammanhängande sjukfrånvaro under 60 dagar eller mer av den totala sjukfrånvaron. Bland nämnderna låg andelen på 70-85 %, undantaget Fastighetsnämnden och Tekniska nämnden som låg runt 50 %, Kommunstyrelsen på 26 % och Miljönämnden och Byggnadsnämnden som inte hade någon längre sjukfrånvaro under 2007.

Efter flera år av långsam uppgång sjönk sjukfrånvaron 2007 till under åtta procent. Det är en lång bit till målsättningen fem procent men är ändå ett trendbrott. Anledningen är en sänkning av den långa sjukfrånvaron medan korttidssjukfrånvaron inte ser ut att ha förändrats. Under året har alla chefer genomgått utbildning i effektiv rehabilitering genom projektet Ett ännu friskare Trelleborg vilket kan ha bidragit till den sänkta långtidssjukfrånvaron. För att projektets målsättning ska lyckas är det viktigt att även korttidssjukfrånvaron sänks, framför allt upprepad korttidssjukfrånvaro som oftast leder till längre sjukfrånvaro.

## Nyckeltal sjukfrånvaro

1. Total sjukfrånvarotid / Sammanlagd tillgänglig arbetstid (timmar) =  $463\,491 / 5\,873\,758 = 7,9\%$
2. Summa tid långtidssjukfrånvaro (>60 dagar) / Total sjukfrånvarotid (timmar) =  $332\,968 / 463\,491 = 71,6\%$
3. Summa sjukfrånvarotid för kvinnor / Sammanlagd tillgänglig arbetstid för kvinnor (timmar) =  $395\,608 / 4\,486\,000 = 8,8\%$
4. Summa sjukfrånvarotid för män / Sammanlagd tillgänglig arbetstid för män (timmar) =  $67\,883 / 1\,387\,758 = 4,9\%$
5. Summa sjukfrånvarotid i åldersgruppen 29 år och yngre / Sammanlagd tillgänglig arbetstid i åldersgruppen 29 år och yngre (timmar) =  $23\,927 / 622\,007 = 3,8\%$
6. Summa sjukfrånvarotid i åldersgruppen 30-49 år / Sammanlagd tillgänglig arbetstid i åldersgruppen 30-49 år (timmar) =  $203\,478 / 2\,765\,771 = 7,4\%$
7. Summa sjukfrånvarotid i åldersgruppen 50 år och äldre / Sammanlagd tillgänglig arbetstid i åldersgruppen 50 år och äldre (timmar) =  $236\,086 / 2\,485\,981 = 9,5\%$



# Resultaträkning

(Mkr)	Not	Bokslut 2007	Budget 2007	Avvikelse	Bokslut 2006	Bokslut 2005
Verksamhetens intäkter	1	416,0	331,3	84,7	393,1	431,9
Verksamhetens kostnader	2	-1 857,1	-1 765,4	-91,7	-1 745,1	-1 704,4
Jämförelsestörande poster / reavinster fastighetsfsg		25,6	0,0	25,6	33,5	0,0
Avskrivningar		-78,0	-77,3	-0,7	-76,0	-70,8
<b>Verksamhetens nettokostnader</b>		<b>-1 493,5</b>	<b>-1 511,4</b>	<b>17,9</b>	<b>-1 394,5</b>	<b>-1 343,3</b>
Skatteintäkter	3	1 238,9	1 215,3	23,6	1 168,2	1 094,8
Generella statsbidrag och utjämning	4	299,0	299,1	-0,1	284,1	282,4
Finansiella intäkter	5	18,9	12,6	6,3	21,5	10,3
Finansiella kostnader	6	-21,8	-15,3	-6,5	-15,5	-12,7
<b>Resultat före extraordinära poster</b>		<b>41,5</b>	<b>0,3</b>	<b>41,2</b>	<b>63,8</b>	<b>31,5</b>
Extraordinära intäkter och kostnader		0,0	0,0	0,0	0,0	0,0
<b>Årets resultat</b>		<b>41,5</b>	<b>0,3</b>	<b>41,2</b>	<b>63,8</b>	<b>31,5</b>



# Balansräkning

(Mkr)	Not	Bokslut 2007*	Budget 2007	Avvikelse	Bokslut 2006*	Bokslut 2005*
<b>TILLGÅNGAR</b>						
<b>Anläggningstillgångar</b>						
Materiella anläggningstillgångar						
- Mark, byggnader och tekniska anläggningar	7	1 415,8			1 298,9	1 177,7
- Maskiner och inventarier	8	56,0			60,0	61,5
- Övriga materiella anläggningstillgångar	9	33,2			19,9	17,2
Finansiella anläggningstillgångar	10	265,5			281,5	285,4
<b>Summa anläggningstillgångar</b>		<b>1 770,4</b>	<b>1 815,4</b>	<b>-45,0</b>	<b>1 660,3</b>	<b>1 541,8</b>
<b>Omsättningstillgångar</b>						
Förråd/Lager	11	2,6			2,7	2,6
Exploateringsstillgångar	12	54,9			28,6	6,3
Fordringar	13	167,4			145,0	91,7
Kassa och bank	14	103,0			150,4	138,2
<b>Summa omsättningstillgångar</b>		<b>327,8</b>	<b>238,7</b>	<b>186,1</b>	<b>326,7</b>	<b>238,8</b>
<b>SUMMA TILLGÅNGAR</b>		<b>2 098,2</b>	<b>2 054,1</b>	<b>141,1</b>	<b>1 987,0</b>	<b>1 780,6</b>
<b>EGET KAPITAL, AVSÄTTNINGAR OCH SKULDER</b>						
<b>Eget kapital</b>						
Eget kapital	15	1 271,5			1 239,1	1 175,3
<i>därav årets resultat</i>		<i>41,5</i>			<i>63,8</i>	<i>31,5</i>
<b>Summa eget kapital</b>		<b>1 271,5</b>	<b>1 234,5</b>	<b>37,0</b>	<b>1 239,1</b>	<b>1 175,3</b>
<b>Avsättningar</b>						
Avsättningar för pensioner och likn förpliktelser	16	80,0	63,7		59,8	57,9
<b>Summa avsättningar</b>		<b>80,0</b>	<b>63,7</b>	<b>16,3</b>	<b>59,8</b>	<b>57,9</b>
<b>Skulder</b>						
Långfristiga skulder	17	252,1	365,9	-113,8	220,5	157,3
Kortfristiga skulder	18	494,6	390,0	201,6	467,6	390,1
<b>Summa skulder</b>		<b>746,7</b>	<b>755,9</b>	<b>87,8</b>	<b>688,1</b>	<b>547,4</b>
<b>SUMMA EGET KAPITAL, AVSÄTTNINGAR OCH SKULDER</b>		<b>2 098,2</b>	<b>2 054,1</b>	<b>141,1</b>	<b>1 987,0</b>	<b>1 780,6</b>
<b>ANSVARSFÖRBINDELSER</b>						
Borgensåtaganden	19	1 171,6			932,3	843,6
Pensionsförpliktelser ej bland skulder eller avsättningar (inkl löneskatt)	20	886,1			761,2	704,9

\* Bokslut per den sista december respektive år.

# Finansieringsanalys

(Mkr)	Not	2007	2006	2005
<b>DEN LÖPANDE VERKSAMHETEN</b>				
Årets resultat		41,5	63,8	31,5
Justering för av- och nedskrivningar		78,0	76,0	74,1
Justering för gjorda avsättningar	16	20,2	1,9	5,4
Justering för övr ej likviditetspåverkande poster		-21,6	-25,8	-8,0
<b>Medel från verksamheten för förändring av rörelsekapital</b>		<b>118,1</b>	<b>115,9</b>	<b>103,0</b>
Ökning/minskning kortfristiga fordringar	13	-22,4	-53,3	11,8
Ökning/minskning förråd och varulager	11,12	-26,2	-22,4	-6,3
Ökning/minskning kortfristiga skulder	18	27,0	77,5	48,5
<b>Kassaflöde från den löpande verksamheten</b>		<b>96,5</b>	<b>117,7</b>	<b>157,0</b>
<b>INVESTERINGSVERKSAMHETEN</b>				
Investering i materiella anläggningstillgångar		-219,7	-213,2	-208,5
Försäljning av materiella anläggningstillgångar		28,2	40,6	214,9
Investering i finansiella anläggningstillgångar	10	-1,6	-9,8	-9,2
<b>Kassaflöde från investeringsverksamheten</b>		<b>-193,1</b>	<b>-182,4</b>	<b>-2,8</b>
<b>FINANSIERINGSVERKSAMHETEN</b>				
Nyupptagna lån	17	50,0	80,0	121,0
Amortering av skuld	17	-18,4	-16,8	-10,4
Ökning av långfristiga fordringar		0,0	0,0	-205,3
Minskning av långfristiga fordringar	10	17,6	13,7	2,3
<b>Kassaflöde från finansieringsverksamheten</b>		<b>49,2</b>	<b>76,9</b>	<b>-92,4</b>
<b>ÅRETS KASSAFLÖDE</b>		<b>-47,4</b>	<b>12,2</b>	<b>61,8</b>
<b>Likvida medel vid årets början</b>		<b>150,4</b>	<b>138,2</b>	<b>76,5</b>
<b>Likvida medel vid årets slut</b>	14	<b>103,0</b>	<b>150,4</b>	<b>138,2</b>

# Noter

(Mkr)	2007	2006	2005	(Mkr)	2007	2006	2005
<b>Not 1: Verksamhetens intäkter</b>				<b>Not 6: Finansiella kostnader</b>			
Intäkter	818,1	789,6	809,3	Räntekostnader	-18,7	-12,8	-8,5
Interna poster	-402,1	-396,5	-377,4	Räntekostnader			
<b>Summa</b>	<b>416,0</b>	<b>393,1</b>	<b>431,9</b>	pensionsavsättning	-2,4	-1,8	-1,7
<b>Not 2: Verksamhetens kostnader</b>				Realisationsförluster	0,0	-0,2	-1,0
Kostnader	-2 275,9	-2 174,7	-2 122,8	Avskrivning av fordringar	-0,6	-0,7	-1,5
Interna poster	402,1	396,4	377,4	Övriga finansiella kostnader	-0,1	0,0	0,0
Kalkylerade kapitalkostnader	62,8	62,1	64,1	<b>Summa</b>	<b>-21,8</b>	<b>-15,5</b>	<b>-12,7</b>
Personalförsäkringar och utgående pensioner	-391,2	-360,6	-338,5	<b>Not 7: Mark, byggnader och tekniska anläggningar</b>			
Intern personalförsäkring	345,1	331,7	315,4	<b>Mark</b>			
<b>Summa</b>	<b>-1 857,1</b>	<b>-1 745,1</b>	<b>-1 704,4</b>	Ursprungligt anskaffningsvärde	80,0	84,0	60,5
<b>Not 3: Skatteintäkter</b>				ackumulerade avskrivningar	-0,1	-0,1	-0,1
Skatteintäkter	1 215,6	1 156,4	1 109,4	<b>Bokfört värde</b>	<b>79,9</b>	<b>83,9</b>	<b>60,4</b>
Slutavräkning f.å.	0,5	8,2	-1,2	<b>Verksamhetsfastigheter</b>			
Prognos slutavräkning innevarande år	22,8	3,6	-13,4	Ursprungligt anskaffningsvärde	1 056,5	967,6	885,7
<b>Summa</b>	<b>1 238,9</b>	<b>1 168,2</b>	<b>1 094,8</b>	ackumulerade avskrivningar	-342,7	-311,6	-288,3
<b>Not 4: Generella statsbidrag</b>				<b>Bokfört värde</b>	<b>713,8</b>	<b>656,0</b>	<b>597,4</b>
<b>BIDRAGSINTÄKTER</b>				<b>Fastigheter för affärsverksamhet</b>			
Inkomstutjämnning	322,9	305,7	299,5	Ursprungligt anskaffningsvärde	491,4	427,4	390,0
Regleringsbidrag	36,8	0,0	0,0	ackumulerade avskrivningar	-181,5	-164,9	-151,7
Särskilt statsbidrag, moms	0,0	8,8	9,1	<b>Bokfört värde</b>	<b>309,9</b>	<b>262,5</b>	<b>238,3</b>
Sysselsättningsstöd	0,0	19,8	20,8	<b>Publika fastigheter</b>			
<b>BIDRAGSKOSTNADER</b>				Ursprungligt anskaffningsvärde	367,5	328,1	293,1
Kostnadsutjämnning	-30,5	0,0	-20,8	ackumulerade avskrivningar	-116,9	-107,0	-98,3
Införandeavdrag	0,0	-20,8	0,0	<b>Bokfört värde</b>	<b>250,6</b>	<b>221,1</b>	<b>194,8</b>
Utjämningsavgift LSS	-30,2	-28,7	-17,5	<b>Fastigheter för annan verksamhet</b>			
Regleringsavgift	0,0	-0,7	-8,7	Ursprungligt anskaffningsvärde	28,1	12,7	9,5
<b>Summa</b>	<b>299,0</b>	<b>284,1</b>	<b>282,4</b>	ackumulerade avskrivningar	-4,1	-3,7	-3,4
<b>Not 5: Finansiella intäkter</b>				<b>Bokfört värde</b>	<b>24,0</b>	<b>9,0</b>	<b>6,1</b>
Ränteintäkter	14,6	11,1	3,3	<b>Övriga fastigheter</b>			
Aktieutdelning	3,4	1,3	0,7	Ursprungligt anskaffningsvärde	0,9	0,9	0,9
Realisationsvinster	0,9	8,9	1,0	ackumulerade avskrivningar	-0,4	-0,3	-0,2
Övriga intäkter	0,0	0,2	5,3	<b>Bokfört värde</b>	<b>0,5</b>	<b>0,6</b>	<b>0,7</b>
<b>Summa</b>	<b>18,9</b>	<b>21,5</b>	<b>10,3</b>	<b>Pågående ny- om o tillbyggnad</b>			
				Ursprungligt anskaffningsvärde	37,1	65,8	80,0
				ackumulerade avskrivningar	0,0	0,0	0,0
				<b>Bokfört värde</b>	<b>37,1</b>	<b>65,8</b>	<b>80,0</b>
				<b>Summa mark, byggnader o tekn anläggningar</b>	<b>1 415,8</b>	<b>1 298,9</b>	<b>1 177,7</b>

(Mkr)	2007	2006	2005	(Mkr)	2007	2006	2005
<b>Not 8: Maskiner och inventarier</b>				<b>Not 13: Fordringar</b>			
Ursprungligt				Kundfordringar	51,0	67,3	47,1
anskaffningsvärde	145,4	136,1	129,2	Fordran skatteintäkter	31,2	9,5	0,1
ackumulerade avskrivningar	-89,4	-76,1	-67,7	Ingående mervärdeskatt	21,6	26,4	22,6
<b>Bokfört värde</b>	<b>56,0</b>	<b>60,0</b>	<b>61,5</b>	Förutbet kostn och			
				upplupna intäkter	58,2	21,8	19,3
<b>Not 9: Övriga materiella anläggningstillgångar</b>				Avräkning med kommunala			
Ursprungligt anskaffningsvärde	57,5	39,2	32,1	bolag o BR-enheter	0,0	15,3	0,0
ackumulerade avskrivningar	-24,3	-19,3	-14,9	Övriga fordringar	5,4	4,7	2,6
<b>Bokfört värde</b>	<b>33,2</b>	<b>19,9</b>	<b>17,2</b>	<b>Summa</b>	<b>167,4</b>	<b>145,0</b>	<b>91,7</b>
<b>Not 10: Finansiella anläggningstillgångar</b>				<b>Not 14: Kassa, bank, postgiro</b>			
Aktier och andelar	36,1	36,1	36,0	Postgiro	2,7	5,6	1,0
Långsiktig placering	52,0	50,4	40,7	Kassa och Bank	100,3	144,8	137,2
Bostadsrätter	1,3	1,3	1,3	<b>Summa</b>	<b>103,0</b>	<b>150,4</b>	<b>138,2</b>
Långfristig fordran till				<b>Not 15: Eget kapital</b>			
Eurogate HB	0,0	4,1	4,1	Eget kapital vid årets början	1 239,1	1 175,3	1 143,9
Utlämnade lån	0,4	0,3	0,3	Förändrad redovisnings-			
Lån till Trelleborgs Hamn AB	175,7	189,3	203,0	princip; upplupna löner	-9,1	0,0	0,0
<b>Summa</b>	<b>265,5</b>	<b>281,5</b>	<b>285,4</b>	Årets resultat	41,5	63,8	31,4
<b>Not 11: Förråd</b>				<b>Summa</b>			
Tekniska nämndens förråd	2,5	2,6	2,5		<b>1 271,5</b>	<b>1 239,1</b>	<b>1 175,3</b>
Diverse förråd/lager	0,1	0,1	0,1	<b>Not 16: Avsättningar</b>			
<b>Summa</b>	<b>2,6</b>	<b>2,7</b>	<b>2,6</b>	Avsättning övriga pensioner	56,6	40,2	37,8
<b>Not 12: Exploateringsstillgångar</b>				Avsättning garantipensioner			
Exploateringsområde				Avsättning löneskatt	15,6	11,7	11,3
Stavstensudde	23,2	16,9	6,3	<b>Summa</b>	<b>80,0</b>	<b>59,8</b>	<b>57,9</b>
Exploateringsområde				<b>Not 17: Långfristiga skulder</b>			
Serresjö	13,4	10,4	0,0	Ingående skuld	220,5	157,3	46,7
Exploateringsområde				Amortering nästkommande			
Pålsgården, etapp 2	2,7	1,3	0,0	år; lån	-14,5	-15,2	-3,8
Exploateringsområde				Kortfristig leasingkuld	-3,2	-1,2	-1,4
Skegrie 27:1	15,6	0,0	0,0	Extra amorteringar	-5,7	0,0	0,0
<b>Summa</b>	<b>54,9</b>	<b>28,6</b>	<b>6,3</b>	Nya leasingavtal	5,0	-0,4	-4,2
				Nya lån Kommuninvest	50,0	80,0	120,0
				<b>Summa</b>	<b>252,1</b>	<b>220,5</b>	<b>157,3</b>

(Mkr)	2007	2006	2005	(Mkr)	2007	2006	2005
<b>Not 18: Kortfristiga skulder</b>				<b>Not 19: Borgensåtaganden</b>			
Amortering långfristig skuld	14,5	15,2	3,8	Borgen och andra förpliktelse- gentemot kommunens företag	1 164,2	923,8	834,2
Leasingskulld	2,4	1,2	1,4	Borgens- och förlustansvar för egnahem och småhus*	3,1	4,1	5,2
Avräkning med kommunala bolag o BR-enheter	36,4	52,6	31,1	Övriga förpliktelse- Summa	4,3	4,4	4,2
Leverantörsskulder	78,8	58,5	74,5		<b>1 171,6</b>	<b>932,3</b>	<b>843,6</b>
Utgående mervärdesskatt	8,8	12,6	10,8				
Anställdas källskatt	18,9	19,7	20,4				
Upplupna löner	10,3	0,5	0,4				
Semesterlöneskulld	79,5	80,7	75,4				
Arbetsgivaravgifter	22,8	21,7	21,4				
Löneskatt	9,9	8,3	8,7				
Upplupna räntor	6,1	4,6	2,9				
Förutbetalda anslutnings- avgifter	55,6	38,0	23,7				
Upplupna pensions- utbetalningar	34,8	30,9	29,7				
Skuld skatteintäkter	0,0	5,1	26,2				
Exploateringsintäkter							
Stavstensudde	41,4	41,4	31,7				
Exploateringsintäkter Serresjö	13,5	13,3	0,0				
Exploateringsintäkter Skegrie	6,3	0,0	0,0				
Övr upplupna kostnader och förutbet intäkter	35,2	50,0	17,1				
Övriga kortfristiga skulder	19,4	13,3	10,9				
<b>Summa</b>	<b>494,6</b>	<b>467,6</b>	<b>390,1</b>				

\* För 2007 har SBAB, Venatius och BKN beräknat kom-  
munens förlustansvar på statliga bostadslån till ett belopp  
motsvarande 40% av låneskulden.

#### Not 20: Ansvarsförbindelser

Enligt beräkningar från KPA uppgick ansvarsförbindelsen för pensioner	713,1	612,6	567,2
Löneskatt avseende ansvarsförbindelsen	173,0	148,6	137,6
<b>Summa</b>	<b>886,1</b>	<b>761,2</b>	<b>704,8</b>



# Balansräkningsenheter

	Elnätverksamhet		Vatten & Avlopp		Renhållningsverksamhet	
	2007-12-31	2006-12-31	2007-12-31	2006-12-31	2007-12-31	2006-12-31
<b>RESULTATRÄKNING (tkr)</b>						
Verksamhetens intäkter	52 899	49 038	75 234	70 917	33 241	27 012
Verksamhetens kostnader	-39 628	-40 453	-60 409	-58 997	-31 440	-25 669
Avskrivningar	-6 945	-6 115	-7 652	-6 609	-72	-72
<b>Verksamhetens nettokostnader</b>	<b>6 326</b>	<b>2 470</b>	<b>7 173</b>	<b>5 311</b>	<b>1 729</b>	<b>1 271</b>
Finansiella intäkter	1 621	1 763	1 566	1 077	85	34
Finansiella kostnader	-4 974	-4 946	-6 333	-5 940	-56	-65
<b>Årets resultat</b>	<b>2 973</b>	<b>-713</b>	<b>2 406</b>	<b>448</b>	<b>1 758</b>	<b>1 240</b>
<b>BALANSRÄKNING (tkr)</b>						
<b>TILLGÅNGAR</b>						
<b>Anläggningstillgångar</b>						
Mark, byggnader och tekniska anläggningar	121 344	100 680	159 258	134 045	1 170	1 229
Maskiner och inventarier	2 432	808	526	1 241	0	0
<b>Summa anläggningstillgångar</b>	<b>123 776</b>	<b>101 488</b>	<b>159 785</b>	<b>135 286</b>	<b>1 170</b>	<b>1 229</b>
<b>Omsättningstillgångar</b>						
Fordringar	38 991	36 018	37 543	34 799	3 735	1 895
Summa omsättningstillgångar	38 991	36 018	37 543	34 799	3 735	1 895
<b>SUMMA TILLGÅNGAR</b>	<b>162 766</b>	<b>137 506</b>	<b>197 328</b>	<b>170 085</b>	<b>4 904</b>	<b>3 124</b>
<b>EGET KAPITAL, AVSÄTTNINGAR OCH SKULDER</b>						
<b>Eget kapital</b>						
Eget kapital	34 276	31 303	3 045	639	3 155	1 397
<i>därav årets resultat</i>	<i>2 973</i>	<i>-713</i>	<i>2 406</i>	<i>448</i>	<i>1 758</i>	<i>1 240</i>
<b>Summa eget kapital</b>	<b>34 276</b>	<b>31 303</b>	<b>3 045</b>	<b>639</b>	<b>3 155</b>	<b>1 397</b>
<b>Skulder</b>						
Långfristiga skulder	123 776	101 488	159 785	135 286	1 170	1 229
Kortfristiga skulder	4 715	4 715	34 498	34 160	580	498
<b>Summa skulder</b>	<b>128 491</b>	<b>106 203</b>	<b>194 283</b>	<b>169 446</b>	<b>1 750</b>	<b>1 727</b>
<b>SUMMA EGET KAPITAL, AVSÄTTNINGAR OCH SKULDER</b>	<b>162 766</b>	<b>137 506</b>	<b>197 328</b>	<b>170 085</b>	<b>4 904</b>	<b>3 124</b>

Från och med 2003 redovisas elnäts-, renhållnings- och vatten- och avloppsverksamheterna med både resultat- och balansräkningar. Detta innebär att man på ett tydligare sätt än tidigare kan följa verksamheternas ekonomiska utveckling över tiden. Samtliga tre taxefinansierade verksamheter har positivt eget kapital per den 31 december 2007. Kommunfullmäktige beslutade om avgiftshöjningar för renhållnings- och VA-avdelningarna från och med 2007 i syfte att balansera verksamheternas ekonomi fram till 2010.

Sedan bokslut 2004 periodiseras anslutnings- och anläggningsavgifter för Energi nät och Vatten & Avlopp som förutbetalda intäkter med en periodisering om 25 år för Energi nät och 50 år för Vatten & Avlopp.

Elnätsavdelningens resultat blev bättre än budget till följd av i första hand högre intäkter med 2,7 Mkr (6 %), vilket förklaras av volymökning. Elnätets avgifter har varit oförändrade, men priset för inköp av elkraft var lägre 2007 än 2006. Detta medförde att elkraftskostnaden blev ca 450 tkr lägre.

För VA-avdelningen gav avgiftshöjningen med 10 % inför året, tillsammans med en begränsad volymökning, en intäktsökning om 7,1 Mkr. Kostnaderna för inhyrning av maskiner var 1,5 Mkr högre än året innan, framför allt till följd av åtgärder för att hantera konsekvenserna av översvämningarna 2006.

För renhållningsavdelningen gav avgiftshöjningen med 25 % inför året en intäktsökning om 6,9 Mkr. Kostnaderna för lämning av avfall till SYSAV ökade med 4,8 Mkr (45 %) och årsprognosen pekade på en negativ budgetavvikelse. Avgiftsökningen förklaras av höjda avgifter och större volymer avfall. Volymerna på återvinningscentralerna i Smygehamn och Anderslöv ökade med 20 %. Men med intäktsökningen och en i övrigt begränsad kostnadsutveckling kunde resultatet följa budget.

För den taxefinansierade verksamheten medför den omfattande exploateringen i kommunen anslutning av nya anläggningar i stor omfattning. Verksamheten kan dock med anslutnings- och anläggningsavgifter i stort sett täcka kostnaderna för investeringen i nya anläggningar, men exploateringen innebär även att de framtida driftkostnaderna ökar.

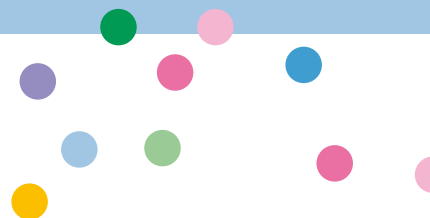


# Driftredovisning

Nämnd/styrelse (tkr)	Nettokostnad 2007	Budget 2007	Budget- avvikelse	Nettokostnad 2006	Nettokostnad 2005
Kommunstyrelse	-96 424	-98 322	1 898	-82 890	-79 652
Hamnverksamhet	0	0	0	0	-1 530
Fritidsnämnd	-38 964	-37 778	-1 186	-38 332	-36 297
Kulturnämnd	-31 333	-31 241	-92	-28 256	-27 249
Miljönämnd	-6 877	-5 982	-895	-4 714	-5 298
Räddningsnämnd	-24 447	-24 514	67	-23 996	-22 905
Byggnadsnämnd	-3 191	-3 434	243	-1 784	-2 120
Fastighetsnämnd	-5 603	-8 300	2 697	-12 585	-11 680
Teknisk nämnd	-51 103	-55 583	4 480	-55 828	-49 061
<i>varav nätverksamhet</i>	<i>2 973</i>	<i>233</i>	<i>2 740</i>	<i>-713</i>	<i>1 963</i>
<i>varav vatten- och avloppsverksamhet</i>	<i>2 406</i>	<i>2 027</i>	<i>379</i>	<i>448</i>	<i>708</i>
<i>varav renhållningsverksamhet</i>	<i>1 758</i>	<i>1 719</i>	<i>39</i>	<i>1 240</i>	<i>-1 239</i>
Skolnämnd	-562 971	-561 057	-1 914	-524 603	-499 662
Gymn- och vuxenutbildningsnämnd	-176 988	-179 446	2 458	-158 077	-148 580
Vård- och omsorgsnämnd	-419 591	-414 379	-5 212	-416 208	-413 682
Individ- och familjeomsnämnd	-118 310	-115 712	-2 598	-107 746	-90 687
Finansiering	41 629	23 871	17 758	60 555	45 115
<b>Verksamhetens nettokostnader</b>	<b>-1 494 172</b>	<b>-1 511 877</b>	<b>17 705</b>	<b>-1 394 464</b>	<b>-1 343 288</b>
Skatteintäkter	1 238 938	1 215 324	23 614	1 168 209	1 094 818
Generella statsbidrag/utjämn bidrag	299 002	299 041	-39	284 113	282 354
Finansiella intäkter	18 900	12 600	6 300	21 492	10 290
Finansiella kostnader	-21 189	-14 800	-6 389	-15 533	-12 707
<b>Resultat före extraordinära poster</b>	<b>41 479</b>	<b>288</b>	<b>41 191</b>	<b>63 817</b>	<b>31 467</b>
Extraordinära intäkter	0	0	0	0	0
Extraordinära kostnader	0	0	0	0	0
<b>Åreta Resultat</b>	<b>41 479</b>	<b>288</b>	<b>41 191</b>	<b>63 817</b>	<b>31 467</b>

# Nyckeltal / Verksamhetsmått

	Bokslut 2007	Budget 2007	Bokslut 2006
<b>Kommunstyrelse</b>			
Nettokostn/inv (kr)	2 351	2 092	2 056
<b>Fritidsnämnd</b>			
Antal besök, Söderslättshallen	220 000	210 000	205 000
Kostnad/besök	35,54	41,57	38,54
Antal besök, Badhuset	180 000	195 000	180 000
Kostnad/besök	59,54	47,92	56,31
<b>Kulturnämnd</b>			
Antal besök, Biblioteken	261 205	270 000	258 673
Antal besök/år, Museet	12 142	30 000	14 633
Antal besök/år, Axel Ebbes konsthall	8 949	3 000	4 789
Nettokostnad/elev, Musikskolan	6 209	7 192	6 097
Antal besök, Trelleborgens	42 781	35 000	Ej redovisat
Antal besök, Parken	45 500	55 000	46 500
<b>Miljönämnd</b>			
Antal klagomål på djurskydd, nedskräpning m.m.	310		255
Antal genomförda projekt	14		11
Antal offentliga livsmedelsprov (lab)	330		114
Antal vattenprov (lab)	409		324
<b>Räddningsnämnd</b>			
Antal insatser räddningstjänst	527	500	584
Antal brandsyn/tillsyn/tillstånd	185	210	190
<b>Byggnadsnämnd</b>			
Antal detaljplaner godkända/antagna	7	7	6
Antal bygglov i byggnadsnämnden	61	90	79
Antal förhandsförfrågningar i byggnadsnämnden	50	30	18
Antal bygglov, bygganmälningar enl delegation	720	700	908
<b>Fastighetsnämnd</b>			
Kostnad i kr per m <sup>2</sup>			
Fastighetsskötsel	115	121	113
Mediaförsörjning	174	193	179
Planerat underhåll	50	75	64
Kapitalkostnader	286	290	272
Externa hyror	1 122	1 052	1 128
Skadegörelse	7	7	4
Övrigt	31	34	30



Bokslut 2007      Budget 2007      Bokslut 2006

#### Teknisk nämnd, skattefinansierad verksamhet

Omsättningshastighet förråd - Service	3,69	2,10	3,26
Bemannade maskiner (av tillgänglig dagtid) - Service	100%	100%	109%
Större fordon (av tillgänglig dagtid) - Service	100%	100%	104%
Antal uppdrag från projektering - Mät & Karta	13	25	13
Antal grundkartor/år - Mät & Karta	4	10	4
Barmarksunderhåll (kr/kvm) - Gata	14,60	14,18	13,20
Vinterväghållning (kr/kvm) - Gata	0,83	0,70	1,40
Renhållning (kr/kvm) - Gata	2,45	2,00	1,97
Bruksgräsmatta (kr/kvm) - Park	3,92	2,36	2,81
Buskage (kr/kvm) - Park	8,91	5,45	6,55

#### Teknisk nämnd, taxefinansierad verksamhet

Antal nätabonnemang (st) - Energi	16 531	16 000	16 254
Antal nätstationer (st) - Energi	173	168	172
Antal kabelskåp (st) - Energi	1 634	1 560	1 612
Dricksvatten produktion (kkbm) - Vatten/Avlopp	3 589	3 300	3 568
Såld mängd dricksvatten (kkbm) - Vatten/Avlopp	2 822	2 800	2 884
Avloppsvatten prod (kkbm) - Vatten/Avlopp	5 333	5 000	5 472
Sålt avloppsvatten (kkbm) - Vatten/Avlopp	2 583	2 600	2 713
Hushållssopor (kg/inv) - Renhållning	281	263	278
Trädgårdsabonnemang - Renhållning	2 520	1 950	2 232

#### Skolnämnd

##### Förskola

Antal inskrivna (genomsnitt)	1 843	1 875	1 698
Inskrivna barn per årsarbetare	6,3	5,6	5,9
Ant inskrivna i familjedaghem	66	87	78

##### Fritidshem

Antal inskrivna (genomsnitt)	1 202	1 313	1 261
Inskrivna barn per årsarbetare	22,1	16,3	17,2

##### Grundskola

Antal inskrivna 1-6 (genomsnitt)	2 549	2 534	2 685
Antal inskrivna 7-9 (genomsnitt)	1 551	1 606	1 689
Summa	4 100	4 140	4 374
Antal lärare per 100 elev	8,1	8,4	8,5

##### Förskoleklass

Antal inskrivna (genomsnitt)	397	392	372
Antal lärare per 100 elev	6,6	6,0	6,9

##### Särskola

Antal inskrivna (genomsnitt)	109	119	115
Antal lärare per 100 elev	15,5	18,2	22,4

	Bokslut 2007	Budget 2007	Bokslut 2006
--	--------------	-------------	--------------

### Gymnasie- och vuxenutbildningsnämnd

Effektnyckeltal:

Andel elever med minst betyget G i kärnämnen

En, Ma och Sv på nationella program

- NV, SP och TE	92%	98%	
-----------------	-----	-----	--

- Övriga program	82%	83%	
------------------	-----	-----	--

Andel studerande med grundläggande behörighet till högskola och universitet

	91%	92%	93%
--	-----	-----	-----

Genomsnittligt meritvärde	13,8	14,2	13,8
---------------------------	------	------	------

Andel studerande som går vidare till högskola	42%	44%	45%
---	-----	-----	-----

Verksamheten:

#### Gymnasie

Ant inskrivna (genomsnitt)	1 543	1 580	1 495
----------------------------	-------	-------	-------

Snitt nettkostnad kr/elev och år	76 193	77 161	76 103
----------------------------------	--------	--------	--------

#### Gymnasie Sär

Ant inskrivna (genomsnitt)	89	94	83
----------------------------	----	----	----

Snitt nettkostnad kr/elev och år	212 197	192 824	167 458
----------------------------------	---------	---------	---------

#### Vux

Ant inskrivna (genomsnitt)	396	398	491
----------------------------	-----	-----	-----

Snitt nettkostnad kr/elev och år	38 763	53 965	33 723
----------------------------------	--------	--------	--------

#### SFI

Ant inskrivna (genomsnitt)	118	149	142
----------------------------	-----	-----	-----

Snitt nettkostnad kr/elev och år	31 166	47 213	25 894
----------------------------------	--------	--------	--------

### Vård- och omsorgsnämnd

#### Särskilt boende

Antal platser (årsgenomsnitt)	371	371	373
-------------------------------	-----	-----	-----

Antal platser 31/12	363	371	367
---------------------	-----	-----	-----

Bruttokostnad/plats (inkl lokaler) kr	515 270	497 590	518 858
---------------------------------------	---------	---------	---------

#### Betalningsansvar med färdigbehandlade

Antal platser (årsgenomsnitt)	2,50	0,54	0,79
-------------------------------	------	------	------

Bruttokostnad/plats (inkl lokaler) tkr	1 282	1 258	1 234
--	-------	-------	-------

Antal hemtjänsttimmar	213 257	216 672	213 913
-----------------------	---------	---------	---------

### Individ- och familjeomsorgsnämnd

#### Hem för vård eller boende

Placerade personer i genomsnitt	34,2	25,4	25,4
---------------------------------	------	------	------

Antal årsplatser	28,7	22,0	22,0
------------------	------	------	------

Bruttokostnad/årsplats (kr)	667 596	663 620	650 608
-----------------------------	---------	---------	---------

#### Försörjningsstöd

Antal bidragshushåll	705	602	725
----------------------	-----	-----	-----

Bruttokostnad per hushåll (kr)	43 061	47 409	46 479
--------------------------------	--------	--------	--------

# Investeringsredovisning

Nämnd/styrelse (tkr)	Nettoinv 2007	Budget 2007	Avvikelse	Nettoinv 2006	Nettoinv 2005
Kommunstyrelse (exkl hamn)	-10 493	-10 678	185	-26 615	-32 673
Hamnverksamhet	0	0	0	0	-23 174
Fritidsnämnd	-1 196	-1 016	-180	-1 259	-1 808
Kulturnämnd	-6 731	-9 470	2 739	-2 336	-2 124
Miljönämnd	-133	-200	67	-131	0
Räddningsnämnd	-1 323	-2 632	1 309	-2 872	-1 036
Fastighetsnämnd	-85 044	-109 999	24 955	-91 482	-64 818
Teknisk nämnd	-95 260	-110 579	15 319	-73 976	-75 339
<i>varav nätverksamhet</i>	<i>-27 143</i>	<i>-21 445</i>	<i>-5 698</i>	<i>-12 017</i>	<i>-11 091</i>
<i>varav VA-verksamhet</i>	<i>-20 351</i>	<i>-25 044</i>	<i>4 693</i>	<i>-8 869</i>	<i>0</i>
<i>varav renhållningsverksamhet</i>	<i>0</i>	<i>0</i>	<i>0</i>	<i>-2</i>	<i>0</i>
Skolnämnd	-13 509	-17 144	3 635	-9 040	-6 578
Gymnasie- och vuxenutbildningsnämnd	-1 628	-3 536	1 908	-4 656	-4 450
Vård- och omsorgsnämnd	-4 229	-10 500	6 271	-882	-1 295
Individ och familjeomsorgsnämnd	-201	-196	-5	0	0
<b>SUMMA</b>	<b>-219 747</b>	<b>-275 950</b>	<b>56 203</b>	<b>-213 249</b>	<b>-213 295</b>

## Större nettoinvesteringar (tkr)

Projekt	2007	T.o.m 20061231	Prognos	Tot budget	Avvikelse
Fastighetsköp 2007	-8 072	0	-8 072	-4 120	-3 952
Trelleborg	-5 893	-5 150	-11 450	-11 450	0
Fågelsångens FSK	-10 445	-11 816	-22 700	-22 800	100
Stavstensuddes FSK	-16 554	0	-20 400	-20 000	-400
Gymnasiet, Hus G	-1 212	-6 860	-19 100	-19 100	0
Pilevallskolan, etapp 1	-4 319	-11 535	-16 400	-16 510	110
Trelleborgens entréhus	-4 303	-2 720	-7 023	-7 000	-23
Gislövs nya skola	-41 036	-30 659	-76 400	-76 500	100
Dalköpinge/Vannhög	-1 376	-7 689	-9 065	-9 000	-65
Hedvägen/Fraktvägen norr	-6 300	0	-8 600	-8 600	0
Cirkulationsplats Maglarp	-6 829	0	-12 000	-12 000	0
Fjärravläsning energi	-13 851	-4 068	-23 000	-23 000	0
Serresjöskolan	-5 726	-337	-7 650	-7 650	0
Skolbussar	-4 347	-4 497	-8 844	-8 844	0

# Exploateringsredovisning

Från och med oktober 2006 redovisas nya exploateringsområden i en separat exploateringsredovisning, skild från investeringsredovisningen. Det innebär att utgifter och inkomster matchas och ett område påverkar resultatet först när det är färdigställt och slutredovisas. Kvar i anläggningsregistret kommer endast det som kommunen ska fortsätta att äga att finnas, exempelvis parker

och vägar. I en övergångsperiod redovisas exploaterade områden både i exploateringsredovisningen och som investeringar. En översyn av tidigare exploaterade områden pågår. Delar av befintliga områden som i dagsläget finns i anläggningsregistret och som kommunen inte längre äger kommer att överföras till exploateringsredovisningen.

Inkomst (tkr)	Utfall t o m 2006	Utfall 2007	Totalt	Budget t o m 2007	Avvikelse	Total budget
Stavstensudde	41 400	0	41 400	41 400	0	41 400
Pålsgården, etapp 2	0	0	0	0	0	2 800*
Serresjö	13 325	195	13 520	13 475	45	13 475
Skegrie 27:1	0	6 320	6 320	6 880	-560	33 350
<b>Summa inkomster</b>	<b>54 725</b>	<b>6 515</b>	<b>61 240</b>			<b>91 025</b>
<b>Utgifter (tkr)</b>						
Stavstensudde	-16 919	-6 232	-23 150	-26 600	3 450	-32 700
Pålsgården, etapp 2	-1 260	-1 462	-2 722	-2 250	-472	-3 575
Serresjö	-10 400	-2 947	-13 347	-15 300	1 953	-17 245
Skegrie 27:1	0	-15 640	-15 640	-13 485	-2 155	-30 885
<b>Summa utgifter</b>	<b>-28 579</b>	<b>-26 281</b>	<b>-54 859</b>			<b>-84 405</b>

\* Tomtförsäljning Pålsgården, etapp 2 gjordes 2006 och bokfördes då i resultaträkningen.

## Stavstensudde, etapp 1

Exploateringen på Stavstensudde påbörjades 2006 och etapp 1 beräknas, efter viss försening, att vara färdigställd under 2009. Förseningen beror främst på att husförsäljningen gått trögt i vissa områden, och därför har inte husen färdigställts i den takt som ursprungligen beräknats. Första inflyttningen var i februari 2007. Hela etappen 1 såldes till några större exploatörer. Dessa har sedan uppfört åtta byar med totalt 160 bostäder. I området finns både enfamiljshus och flerfamiljshus. Kvar i anläggningsregistret kommer att finnas del i gemensamhetsanläggning, vägar och en transformatorstation.

## Pålsgården, etapp 2

Pålsgården, etapp 2 i Anderslöv påbörjades hösten 2006. Tomterna såldes redan under 2006 för 2,8 Mkr och resultatet av tomtförsäljningen bokfördes direkt i resultaträkningen. Det byggs 15 bostäder i etappen och flertalet uppförs av en och samma exploatör. Alla nedlagda kostnader anses vara till för att betjäna området, och därför kommer inget att föras över till anläggningsregistret när området slutredovisas. Etapp 1 ingår inte i denna redovisning eftersom den påbörjades tidigare. Vissa kostnader är svåra

att särskilja för etapperna, eftersom arbeten ibland görs för båda etapperna samtidigt. Området beräknas vara färdigt 2009.

## Serresjö inklusive Trelleborgshem och Riksbyggen

I Serresjöområdet finns både enfamiljshus, flerfamiljshus och en kommunal skola. Serresjö redovisas som två projekt, men i exploateringsredovisningen har vi valt att redovisa hela området totalt. AB Trelleborgshem och Riksbyggen uppför lägenheter. Övriga hus uppförs både av större exploatörer och av privatpersoner. Området beräknas bli klart 2009. Ca 50 % av området kommer att kvarstå i kommunens ägo, på grund av att skolan ligger i området.

## Skegrie 27:1

I Skegrie är det stor efterfrågan på bostäder och därför exploateras ytterligare ett område där med ca 80 tomter. Det är både externa exploatörer och privatpersoner som uppför bostäderna. 2010 beräknas området stå färdigt. I området ingår en handelstomt och en daghemstomt.

# Sammanställd redovisning

## Fem år i sammandrag

(Koncern)	2003	2004	2005	2006	2007
Årets resultat (Mkr)	37,1	30,3	66,0	91,2	93,4
Låneskuld (Mkr)	633,6	615,0	1 004,4	1 144,1	1 407,6
Eget kapital (Mkr)	1 207,9	1 238,1	1 312,9	1 404,1	1 507,8
Likvida medel (Mkr)	126,9	95,8	293,0	273,1	307,9
Soliditet (%)	53,0	55,0	46,0	44,0	42,0

## RESULTATRÄKNING (Mkr)

(Koncern)	Not	2005	2006	2007
Verksamhetens intäkter	1	762,8	699,9	768,1
Verksamhetens kostnader	2	-1 936,8	-1 931,9	-2 074,3
Jämförelsestörande poster / reavinster fastighetsfsg		0,0	23,5	25,6
Avskrivningar		-100,2	-115,9	-124,4
<b>Verksamhetens nettokostnader</b>		<b>-1 274,2</b>	<b>-1 324,4</b>	<b>-1 405,0</b>
Skatteintäkter		1 094,8	1 168,2	1 238,9
Generella statsbidrag och utjämning		282,3	284,1	299,0
Finansiella intäkter	3	12,3	18,1	13,3
Finansiella kostnader	4	-36,1	-42,3	-54,9
<b>Resultat före extraordinära poster</b>		<b>79,1</b>	<b>103,7</b>	<b>91,3</b>
Latent skatt		-5,4	-5,0	-4,9
Skatt		-7,7	-7,5	7,0
<b>Årets resultat</b>	<b>5</b>	<b>66,0</b>	<b>91,2</b>	<b>93,4</b>



## BALANSRÄKNING (Mkr)

(Koncern)	Not	2007	2006	2005
<b>TILLGÅNGAR</b>				
<b>Anläggningstillgångar</b>				
Mark, byggnader och tekniska anl.	6	2 513,3	2 303,0	2 149,6
Maskiner och inventarier	7	318,4	93,0	210,8
Övriga materiella anläggningar		97,1	242,6	17,2
Finansiella anläggningstillgångar		82,5	69,0	70,4
<b>Summa anläggningstillgångar</b>		<b>3 011,3</b>	<b>2 707,6</b>	<b>2 448,0</b>
<b>Omsättningstillgångar</b>				
Förråd		57,6	31,5	9,2
Fordringar	8	221,8	192,2	127,5
Kortfristiga placeringar		0,0	1,5	1,5
Kassa och bank	9	307,9	273,1	293,0
<b>Summa omsättningstillgångar</b>		<b>587,3</b>	<b>498,3</b>	<b>431,2</b>
<b>SUMMA TILLGÅNGAR</b>		<b>3 598,6</b>	<b>3 205,9</b>	<b>2 879,2</b>
<b>EGET KAPITAL, AVSÄTTNINGAR OCH SKULDER</b>				
<b>Eget kapital,</b>				
<i>därav årets resultat</i>		<i>1 507,8</i>	<i>1 404,1</i>	<i>1 312,9</i>
<b>Summa eget kapital</b>		<b>1 507,8</b>	<b>1 404,1</b>	<b>1 312,9</b>
<b>Avsättningar</b>				
Avsättning för pensioner och liknande förpliktelser		80,0	59,8	48,8
Andra avsättningar		19,1	26,1	24,7
<b>Summa avsättningar</b>		<b>99,1</b>	<b>85,9</b>	<b>73,5</b>
<b>Skulder</b>				
Långfristiga skulder	10	1 407,6	1 144,1	1 004,4
Kortfristiga skulder	11	584,1	571,8	488,4
<b>Summa skulder</b>		<b>1 991,7</b>	<b>1 715,9</b>	<b>1 492,8</b>
<b>SUMMA EGET KAPITAL, AVSÄTTNINGAR OCH SKULDER</b>		<b>3 598,6</b>	<b>3 205,9</b>	<b>2 879,2</b>
<b>ANSVARSFÖRBINDELSER</b>				
Borgensåtaganden		1 171,6	932,3	846,6
Pensionsförpliktelser, ej bland skulder eller avsättningar		886,1	761,2	705,1
Övriga förpliktelser		0,2	0,2	0,2
<b>STÄLLDA PANTER</b>				
Pantbrev		0,0	33,3	45,4



## FINANSIERINGSANALYS (Mkr)

(Koncern)

DEN LÖPANDE VERKSAMHETEN	2007
Årets resultat	93,4
Justering för av- och nedskrivningar	124,4
Justering för gjorda avsättningar	13,3
Justering för övriga ej likviditetspåverkande poster	-18,7
<b>Medel från verksamheten för förändring av rörelsekapital</b>	<b>212,4</b>
Ökning/minskning kortfristiga fordringar	-26,1
Ökning/minskning förråd och varulager	-29,7
Ökning/minskning kortfristiga skulder	12,3
<b>Kassaflöde från den löpande verksamheten</b>	<b>168,9</b>
INVESTERINGSVERKSAMHETEN	
Investering i materiella anläggningstillgångar	-420,4
Försäljning av materiella anläggningstillgångar	34,7
Investering i finansiella anläggningstillgångar	-2,9
<b>Kassaflöde från investeringsverksamheten</b>	<b>-388,6</b>
FINANSIERINGSVERKSAMHETEN	
Nyupptagna lån	303,8
Amortering av skuld	-40,3
Ökning av långfristiga fordringar	-10,6
<b>Kassaflöde från finansieringsverksamheten</b>	<b>252,9</b>
<b>ÅRETS KASSAFLÖDE</b>	<b>33,2</b>
<b>Likvida medel vid årets början</b>	<b>274,7</b>
<b>Likvida medel vid årets slut</b>	<b>307,9</b>

2007 är första året som det görs en finansieringsanalys för kommunkoncernen. Pga att bolagen har använt olika metoder tidigare så har kommunen valt att presentera ett år och bygga på med jämförelsesiffror efter hand.

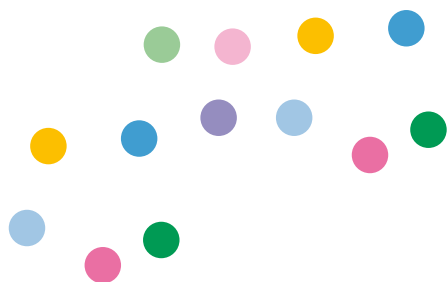
## Nothänvisningar

(Mkr)	2007	2006	2005	(Mkr)	2007	2006	2005
<b>Not 1: Verksamhetens intäkter</b>				<b>Not 2: Verksamhetens kostnader</b>			
Trelleborgs Kommun	416,0	393,1	430,2	Trelleborgs Kommun	1 857,1	1 745,1	1 703,7
Trelleborgs Hamn AB	181,3	161,8	149,6	Trelleborgs Hamn AB	117,9	105,9	105,7
AB Trelleborgshem	150,8	142,0	139,5	AB Trelleborgshem	102,1	95,7	96,7
Trelleborgs Energiförsäljning AB	98,4	95,6	73,2	Trelleborgs Energiförsäljning AB	91,7	89,8	66,6
Östersjöterminalen AB	9,0	15,4	12,5	Östersjöterminalen AB	7,4	7,2	6,7
Trelleborgs Kommuns Utv. AB	12,4	12,6	9,6	Trelleborgs Kommuns Utv. AB	12,2	12,1	9,8
Trelleborgs Fjärrvärme AB	26,2	8,3	4,2	Trelleborgs Fjärrvärme AB	11,9	5,0	3,6
Interna poster	-126,0	-128,8	-56,0	Interna poster	-126,0	-128,8	-56,0
<b>Summa</b>	<b>768,1</b>	<b>699,9</b>	<b>762,8</b>	<b>Summa</b>	<b>2 074,31</b>	<b>931,91</b>	<b>936,8</b>

(Mkr)	2007	2006	2005	(Mkr)	2007	2006	2005
<b>Not 3: Finansiella intäkter</b>				<b>Not 8: Fordringar</b>			
Trelleborgs Kommun	18,9	21,5	9,6	Trelleborgs Kommun	167,4	145,0	91,7
Trelleborgs Hamn AB	2,5	2,0	1,7	Trelleborgs Hamn AB	43,1	24,0	17,1
AB Trelleborgshem	2,2	2,7	2,7	AB Trelleborgshem	9,4	6,7	10,9
Övriga bolag	1,6	0,8	0,4	Trelleborgs Energiförsäljning AB	34,3	38,3	33,4
Interna poster	-11,9	-8,9	-2,1	Östersjöterminalen AB	3,5	1,2	3,1
<b>Summa</b>	<b>13,3</b>	<b>18,1</b>	<b>12,3</b>	Trelleborgs Kommuns Utv. AB	3,1	3,0	1,0
<b>Not 4: Finansiella kostnader</b>				Trelleborgs Fjärrvärme AB	7,5	4,6	2,6
Trelleborgs Kommun	21,8	15,5	11,0	Interna poster	-46,5	-30,6	-32,3
Trelleborgs Hamn AB	17,6	12,4	3,4	<b>Summa</b>	<b>221,8</b>	<b>192,2</b>	<b>127,5</b>
AB Trelleborgshem	23,3	22,0	22,5	<b>Not 9: Kassa och bank</b>			
Övriga bolag	4,1	1,3	1,3	Trelleborgs Kommun	103,0	150,4	138,2
Interna poster	-11,9	-8,9	-2,1	Trelleborgs Hamn AB	166,5	57,6	141,0
<b>Summa</b>	<b>54,9</b>	<b>42,3</b>	<b>36,1</b>	Trelleborgs Energiförsäljning AB	19,3	13,6	9,3
<b>Not 5: Årets resultat</b>				Östersjöterminalen AB	15,5	18,1	3,6
Trelleborgs Kommun	41,5	63,8	31,5	Övriga bolag	3,6	33,4	0,9
Trelleborgs Hamn AB	35,1	18,4	22,8	<b>Summa</b>	<b>307,9</b>	<b>273,1</b>	<b>293,0</b>
AB Trelleborgshem	5,6	8,0	4,7	<b>Not 10: Långfristiga skulder</b>			
Trelleborgs Energiförsäljning AB	5,3	4,3	4,8	Trelleborgs Kommun	252,1	220,5	157,3
Östersjöterminalen AB	0,9	5,2	2,6	Trelleborgs Hamn AB	596,9	425,7	439,4
Trelleborgs Kommuns Utv. AB	0,1	0,5	-0,1	AB Trelleborgshem	612,4	601,6	567,6
Trelleborgs Fjärrvärme AB	4,9	0,9	-0,6	Östersjöterminalen AB	0,0	4,1	19,4
Interna poster	0,0	-9,7	0,3	Trelleborgs Fjärrvärme AB	108,1	81,6	10,1
<b>Summa</b>	<b>93,4</b>	<b>91,2</b>	<b>66,0</b>	Övriga bolag	0,0	0,0	0,0
<b>Not 6: Mark, byggnader och tekniska anläggningar</b>				Interna poster	-161,9	-189,4	-189,4
Trelleborgs Kommun	1 415,81	298,91	177,7	<b>Summa</b>	<b>1 407,61</b>	<b>144,11</b>	<b>004,4</b>
Trelleborgs Hamn AB	212,9	228,1	237,0	<b>Not 11: Kortfristiga skulder</b>			
AB Trelleborgshem	742,3	688,7	679,1	Trelleborgs Kommun	494,6	467,6	390,1
Östersjöterminalen AB	24,7	24,4	50,7	Trelleborgs Hamn AB	59,8	49,5	44,4
Trelleborgs Fjärrvärme AB	117,4	85,0	17,4	AB Trelleborgshem	42,9	29,2	44,1
Övriga bolag	0,2	0,2	0,2	Trelleborgs Energiförsäljning AB	28,7	32,7	28,3
Interna poster *	0,0	-22,3	-12,5	Övriga bolag	18,3	23,5	13,8
<b>Summa</b>	<b>2 513,32</b>	<b>303,02</b>	<b>149,6</b>	Interna poster	-60,2	-30,7	-32,3
<b>Not 7: Maskiner och inventarier</b>				<b>Summa</b>	<b>584,1</b>	<b>571,8</b>	<b>488,4</b>
Trelleborgs Kommun	56,0	60,0	61,5	* (koncernintern reavinst)			
Trelleborgs Hamn AB	260,0	30,5	147,0				
AB Trelleborgshem	0,4	0,3	0,5				
Trelleborgs Energiförsäljning AB	0,6	0,5	0,6				
Östersjöterminalen AB	0,7	0,9	0,9				
Trelleborgs Kommuns Utv. AB	0,2	0,2	0,3				
Trelleborgs Fjärrvärme AB	0,5	0,5	0,0				
<b>Summa</b>	<b>318,4</b>	<b>93,0</b>	<b>210,8</b>				

# Kommunens värdehandlingar

Organisation/objekt	Antal	Nominellt värde
<b>Aktier och andelar</b>		
Malmöhushälsan AB	1 000	100 000
AB Trelleborgshem	215 350	21 535 000
Kommunaktiebolaget	19	1 900
Östersjöterminalen AB	1 500	1 500 000
Sydvästra Skånes Avfalls AB	1 241	1 241 000
Trelleborgs Hamn AB	24 000	2 400 000
Trelleborgs Kommuns Utvecklings AB	4 500	450 000
Trelleborgs Energiförsäljning AB	1 000	100 000
Malmöhus läns företagareförening upa	27	270
Trelleborgs Fjärrvärme AB	4 000	4 000 000
Kommuninvest i Sverige AB	38 576	1 743 363
Kommunassurans Syd Försäkrings AB	1 875	1 875 000
<b>Bostadsrätter</b>		
Riksbyggens Brf Trelleborgshus nr 6, Barnstuga Högalid	1	
Riksbyggens Brf Trelleborgshus nr 21, nr 0601, Kasalgatan 6	1	
Riksbyggens Brf Trelleborgshus nr 22, nr 0602, Kasalgatan 14	1	
<b>Inteckningar</b>		
Tomten nr 2 kvarteret Loftgången i Trelleborg		376 000
Skegrie 6:94, Skegrie socken (säkerhet för lån till idrottsföreningen Altona)		100 000
Torshög 1:27, Gylle socken (säkerhet för lån till Gylle Allmänna Idrottsförening)		100 000
Dalköpinge 6:22		1 100 000
Trelleborg Ponny 5		620 000



# Panter och ansvarsförbindelser

(tkr)

## Tillgångar inom linjen

Bostadsrätter:

Brf Rosenhäll, Anderslöv, Hus 2 Våning 1D	173,4
Brf Örnungen, Anderslöv, Lgh 1A	86,9
<b>SUMMA</b>	<b>260,3</b>

## Borgensåtaganden och övriga ansvarsförbindelser

AB Trelleborgshem	612 785,0
Trelleborgs Fjärrvärme AB (KF 2/2002)	111 600,0
Trelleborgs Energiförsäljnings AB (KF 93/2002) samt (KS 73/2005) 20 000 tkr ej utnyttjad	0,0
Östersjöterminalen AB (KF 94/2001)	4 199,9
Östersjöterminalen AB (KF 49/2000) 60 000 tkr ej utnyttjad	0,0
Trelleborgs byakontakt ek för (KF 46/2004)	520,0
Trelleborgs Hamn AB (KF 120/2004)	435 000,0
SBAB:s, Balken Finans och BKN's utgående kapitalfordran för sådana statliga bostadslån till egnahem och småhus med bostadsrätt där kommunen kan antas ha tecknat förlustansvar upp till ett belopp som motsvarar 40% av låneskulden vid förlusttillfället. Uppgiften är av statistisk karaktär.	3 160,0
Borgen för kommunens andel i Sydvästra Skånes Avfalls AB's pensionsåtaganden (KF 9/79) samt tidigare Kemiavfalls pensionsåtaganden (KF 7/82) (Kemiavfall ingår numera i moderbolaget) (KF 105/85)	4 331,7
Trelleborgs kommun har i april månad 2003, KF § 86, ingått en solidarisk borgen såsom för egen skuld för Kommuninvest i Sverige AB:s samtliga förpliktelser. Detta borgensåtagande är ett underavtal, regressavtal, begränsat till den låneskuld som kommunkoncernen har i Kommuninvest. Vid årsskiftet uppgick detta lånebelopp till 305 706 tkr, men den beviljade krediten är 357 056 tkr.	
<b>SUMMA</b>	<b>1 171 596,6</b>

# Redovisningsprinciper

Från och med 1998 regleras redovisningen inom kommunsektorn av den kommunala redovisningslagen (SFS 1997:614). I övrigt ska kommunsektorn följa de regelverk som gäller för övriga sektorer i samhället och som innefattas i begreppet God redovisningssed. Rådet för kommunal redovisning lämnar anvisningar och rekommendationer i frågor där kommunsektorn skiljer sig från övriga sektorer (särartsfrågor). Trelleborgs kommun följer lagstiftning och merparten av lämnade rekommendationer.

**Anläggningstillgångar** värderas till anskaffningsvärde med tillägg för värdehöjande investeringar och med avdrag för planmässiga avskrivningar och eventuella nedskrivningar. I de fall då hela eller delar av investeringen finansieras med bidrag reduceras tillgångens anskaffningsvärde med bidragets storlek. Avskrivningar är månatliga värdeminskningar som fördelas på tillgångens nyttjandeperiod. Avskrivningen påbörjas när investeringen tas i bruk.

**Anslutningsavgifter** för vatten & avlopp samt elnät bokförs från och med år 2004 som driftintäkter. Avgifterna periodiseras utifrån samma tider som anläggningstillgångarnas avskrivningstider, det vill säga för vatten & avlopp 50 år samt för elnät 25 år. Tidigare års anslutningsavgifter är bokförda som investeringsinkomster.

**Exploateringstillgångar/-skulder:** 2006 antog kommunen en exploateringspolicy, som går ut på att all mark som iordningsställs för vidareförsäljning skall redovisas som omsättningstillgång istället för anläggningstillgång. Varje områdes intäkter och kostnader skall sammanställas. När ett område är färdigställt, görs en slutredovisning och resultatet bokas först då in i resultaträkningen. Den del av exploateringsområdet som kommunen skall fortsätta att äga bokas i samband med slutredovisningen in som en anläggningstillgång i anläggningsregistret.

I en övergångsperiod används både den nya exploateringsredovisningen och den traditionella redovisningen, men en översyn avseende tidigare färdigställda områden har påbörjats. Stavstensudde, Serresjö, Pålsgården etapp 2 och Skegrie 27:1 ingår för närvarande i redovisningen. Alla nya områden skall redovisas enligt den nya exploateringspolicyen.

**Leasingavtal** redovisas fr.o.m. 2003 som långfristig skuld.

**Långsiktiga, finansiella placeringar** har värderats till det lägsta av anskaffningsvärde och verkligt värde. Värderingen görs utifrån en totalportfölj.

**Pensioner** redovisas enligt den så kallade blandmodellen. Det innebär att all pension som intjänats före år 1998, inklusive förväntad särskild löneskatt, inte tas upp som avsättning i balansräkningen utan redovisas som ansvarsförbindelse inom linjen. Utbetalningar av pensionsförmåner, inklusive särskild löneskatt, som tjänats in före 1998 redovisas som kostnad i resultaträkningen. Pensionsförmåner, inklusive särskild löneskatt, som tjänats in från och med 1998, redovisas som kostnad i resultaträkningen och som avsättning i balansräkningen. Den totala pensionskulden har beräknats schablonmässigt utifrån en prognos från KPA, som bygger på gällande pensionsavtal och ett antal antaganden om bland annat löneutveckling, realränteutveckling, pensionstidpunkt och medellivslängd.

Kommunerna för gemensamma överläggningar med Region Skåne angående ekonomisk reglering i form av en ny pensionsöverenskommelse på grund av uteblivna kostnadsbidrag för bl a Ädel sedan tillkomsten av pensionsavtalet PFA 1998. Storleken på för kommunen aktuellt retroaktivt engångsbelopp samt framtida löpande kostnadsbidrag kan inte preciseras i bokslut 2007.

**Skatteintäkter** redovisades i bokslut 2006 enligt prognosen från SKL med hänsyn till försiktighetsprincipen. Under 2007 har rekommendation 4.1 i Rådet för kommunal redovisning ändrats till att istället för ESV följa SKL:s prognos och därmed följer Trelleborgs kommun gällande rekommendation igen.

**Upplupna löner och ersättningar** har tidigare inte periodiserats fullt ut. Från och med bokslut 2007 görs periodiseringen via fil från lönesystemet in i ekonomisystemet, vilket får till följd att alla upplupna löner och ersättningar blir rätt periodiserade. Endast skolnämnden och gymnasie- och vuxenutbildningsnämnden har periodiserat sina upplupna löner tidigare. Dessa löner har därför bokats via resultaträkningen liksom tidigare år. Övriga nämnders upplupna löner har bokats över det egna kapitalet, eftersom det är en förändrad redovisningsprincip med betydande resultatpåverkan.

# Ord och begrepp

**Anläggningskapital** är skillnaden mellan anläggningstillgångar och långfristiga skulder, det vill säga bundet eget kapital i anläggningar.

**Anläggningstillgångar** är fast och lös egendom avseende för stadigvarande bruk.

**Avskrivningar** är en planmässig värdeminskning av anläggningstillgångar för att fördela anskaffningskostnaden över tillgångarnas livslängd. Avskrivning sker från och med månaden efter investeringen är färdigställd. De planliga avskrivningstiderna följer Svenska Kommunförbundets rekommendationer.

**Avsättningar** avser förpliktelse som är hänförliga till räkenskapsåret eller tidigare räkenskapsår och som på balansdagen är säkra till sin förekomst men ovissa till belopp och/eller till den tidpunkt då de ska infrias. Som exempel kan nämnas avsättning för pensioner.

**Balansräkningen** visar kommunens ekonomiska ställning per den 31/12 respektive år. Den visar hur kapitalet använts (tillgångar) och hur det anskaffats (eget kapital, avsättningar och skulder).

**Balansräkningsenheter** visar de olika taxekollektivens (elnät, vatten & avlopp samt renhållning) ekonomiska ställning per den 31/12 respektive år. Värdena ingår i kommunens resultat- och balansräkning.

**Finansieringsanalysen** visar vad som har påverkat kommunens förändring av likvida medel.

**Eget kapital** är den del av kommunens totala kapital som finansierats med egna medel och består av anläggningskapital och rörelsekapital.

**Exploateringstillgång** är mark som iordningställts i avsikt att säljas.



**Finansiella intäkter och kostnader** är poster som inte är direkt hänförliga till verksamheten, ex bankräntor.

**Internränta** är en kalkylmässig kostnad för det kapital som utnyttjats av verksamheterna. I den interna redovisningen belastas verksamheterna med intern ränta. Internräntan var 5 procent under år 2007. På anläggningstillgångarnas restvärde beräknas intern ränta från och med månaden efter investeringen är färdigställd och ingår i drift- och investeringsredovisningen.

**Kapitalkostnader** är summan av intern ränta och avskrivningar.

**Kommunbidrag** är den del av kommunens skattemedel som tillförs respektive nämnd för att finansiera nettokostnaderna. Nämndernas resultat blir därmed detsamma som avvikelse mot budget.

**Kortfristiga fordringar och skulder** består av fordringar och skulder hänförliga till den löpande verksamheten, som förfaller till betalning inom ett år efter balansdagen.

**Likvida medel** avser kontanter eller tillgångar som kan omsättas på kort sikt, ex kassatillgångar.

**Likviditet** är ett mått på kommunens betalningsberedskap på kort sikt. Måttet visar kommunens finansiella styrka på kort sikt.

**Långfristiga fordringar och skulder** är fordringar och skulder som förfaller till betalning senare än ett år efter balansdagen. Kommande års amortering redovisas som kortfristig skuld.

**Lägsta värdets princip** används vid värdering av omsättningstillgångar och finansiella placeringar. Tillgången upptas i bokföringen till det lägsta av anskaffningsvärde och verkligt värde.

**Nettokostnader** är driftkostnader efter avdrag för de intäkter som finns inom respektive verksamhet, t ex driftbidrag, avgifter och diverse ersättningar. Nettokostnaden finansieras med skattemedel.

**Nettoinvesteringar** är investeringsutgifter efter avdrag för investeringsbidrag. Nettoinvesteringarna framgår av investeringsredovisningen.

**Omsättningstillgångar** är lös egendom som inte är anläggningstillgångar, dvs likvida medel, kortfristiga fordringar och förråd.

**Periodisering** görs för att matcha kostnader och intäkter mot varandra och till den redovisningsperiod som de tillhör.

**Rebalansera** innebär att medel flyttas från ett tillgångslag (svenska aktier, globala aktier eller räntebärande värdepapper) till ett annat. Syftet är att fördelningen i placeringsportföljen ska återgå till den fördelning som är beslutad enligt finanspolicyn, dvs 50 procent räntebärande värdepapper, 30 procent svenska aktier och 20 procent globala aktier.

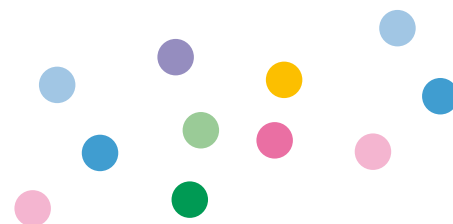
**Resultaträkningen** visar årets finansiella resultat och hur det uppkommit.

**Rörelsekapital** är skillnaden mellan omsättningstillgångar och kortfristiga skulder.

**Sociala avgifter** har bokförts i form av procentuella personalomkostnadspålägg i samband med löneredovisningen och ingår i drift- och investeringsredovisningen.

- Uppdragstagare 32,42 procent
- Övriga anställda 41,80 procent

**Soliditet** anger hur stor del av tillgångarna som är finansierade med eget kapital. Måttet visar långsiktig betalningsförmåga. Högre soliditet ger ett långsiktigt ekonomiskt handlingsutrymme.



För mer information om Trelleborg besök  
[www.trelleborg.se](http://www.trelleborg.se)



Trelleborg

750