



## Fredrik stortrivs i äldreomsorgen



Foto: Ingrid Wall

Börje Persson, Per Svensson och Birger Andersson har samlats kring bridgebordet på Gröningen. Fredrik Asserlöv hinner med en liten pratstund.

Först funderade han på att bli lärare, men sommarjobbet gjorde att Fredrik Asserlöv valde en helt annan yrkesbana - han satsade på omvårdnad. Idag är den 26-årige Trelleborgspågen något så ovanligt som en manlig enhetschef inom äldreomsorgen. Sedan i höstas basar han för Gröningen och Hermelinen i Anderslöv. Här ryms hela spektrat av vård och

omsorg för samhällets seniorer - från biljardturneringar och datakunskap till äldreboende och hemvård i hela norra och östra Trelleborg.

Sidorna 6-7

### Nya byggen på gammal mark

Sidan 10

### Stans vackraste hus fyller 100

Sidan 12

## Iskallt på Muséet



Foto: Jan-Åke Hillarp

Det är få förunnat att få ha njutit av den skönhet som Arktis och Antarktis bjuder på. Nu finns chansen att komma en bra bit på väg. På Trelleborgs Museum visas den närmaste tiden en utställning av Jan-Åke och Björn Hillarp. Myskoxar, isbjörnar, sälar och andra djur tar museibesökaren med på en fantastisk resa.

Sidan 11

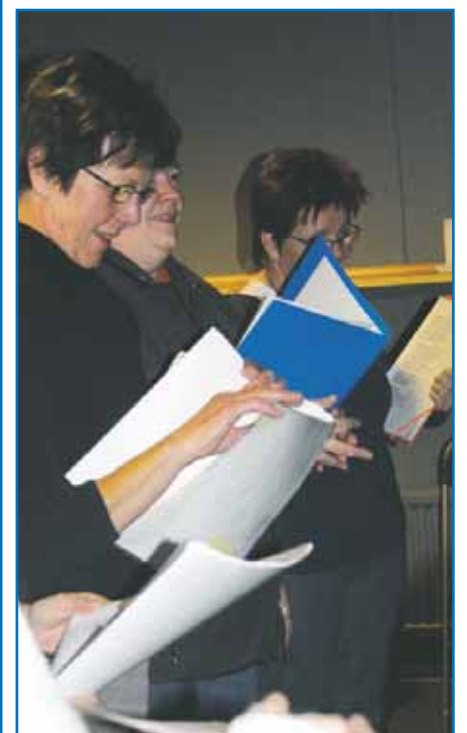
## Vårdarna sjunger ut

-Friskvård!

Så benämner tjejerna i kören Sångvårdarna sina repetitioner på måndagskvällarna. Då samlas några dussin kvinnor, alla anställda inom den kommunala vård och omsorgen på gamla Klubb Allan för att sjunga och ha roligt.

- Man längtar till måndagarna, hävdar en av körmedlemmarna.

Sidan 9



## En bit Bosnien - i Trelleborg

Sidan 3

# Trelleborgs utveckling under år 2006

År 2006 ser ut att bli ett mycket spännande år för utvecklingen i Trelleborg.

I likhet med landets övriga kommuner är vi till stora delar beroende av den övergripande samhällsekonomiska utvecklingen i Sverige. Denna pekar enligt de flesta prognoser på att tillväxten i landet utvecklas i en bra takt, med en fortsatt god svensk export, och där bruttonationalprodukten under året väntas stiga med 3-4 procent. Kommunernas totala överskott väntas under året bli ca 6 miljarder kronor och endast ett 30-tal av landets kommuner förväntas gå med underskott. För Trelleborgs del kan vi konstatera att 2005 års resultat uppvisar ett överskott på 31 miljoner kronor. Utifrån denna positiva bild kvarstår dock det faktum att tillväxten ännu inte fullt ut fått den positiva effekt på sysselsättningen och arbetsmarknaden, som är önskvärt. Förhoppningen är att utvecklingen i Sverige – och därmed i Trelleborg – även på denna punkt kommer att ta ordentlig fart under året.

Den kommunala budgeten för Trelleborg år 2006 utgår från de av kommunstyrelsen fastställda övergripande målen, att ge trelleborgarna god service, trygghet och omvårdnad i livets alla skeenden, att främja en positiv be-

folkningstillväxt och ett allsidigt bostadsbyggande, samt att arbeta för att statliga och regionala infrastruktursatsningar kommer Trelleborg till del. Utifrån dessa mål har kommunen kunnat lägga en budget för 2006, där förvaltningarnas ramar i förhållande till föregående år utökats med totalt ca 75 miljoner kronor, med en tydlig inriktning på skola, vård och omsorg och ett antal satsningar för att säkra servicenivån och kvaliteten. För framtiden viktiga och angelägna förstärkningar, som i flera fall även utgör nya inslag vid förvaltningarna.

På driftsidan kan nämnas tydliga satsningar på förskoleverksamheten både under 2005 och 2006, fortsatt uppbyggnad av studietorgen på gymnasiet, en särskild satsning på det s k IV-programmet (individuella programmet), tillskott för LSS-verksamheten (lagen om särskilt stöd för funktionshindrade), en särskild personalstöd tjänst (hjälp av psykolog, jurist och ekonom med syfte att minska sjukfrånvaron för kommunens personal), samt ökade resurser för parkavdelningen samt för s k trygghetsbelysning (ökat antal belysningspunkter på allmän plats).

Bland de viktigaste investeringarna under år 2006 – totalt enligt budget ca 200 miljoner kronor – finns utbyggnaden av Fågel-sångens förskola, gymnasiet hus

G, ombyggnader på Pilevalls- och Granlundaskolorna, Gislövs nya skola (klar 2007), entréhus på Trelleborg, en stadshistorisk utställning till 750-års jubileet, nya skolbussar och trettio nya fordon till socialförvaltningen.

Under förra året ökade Trelleborg med 353 nya kommuninvånare, en utveckling som utifrån de attraktiva bostadsområden som kommunen för närvarande kan erbjuda, med stor sannolikhet kommer att fortsätta under 2006, även om bostadsmarknaden skulle avmattas något. Gränsen 40 000 invånare kommer att passeras kanske redan vid halvårsskiftet. Villaområdena på Västervång (etapp 1), Serresjö, Pålsgården (Anderslöv), Stavstensudde och Smygehamn håller på att fullföljas, och planeringen har påbörjats för ytterligare etapper inom de nämnda områdena. Planeringen är också i full gång för flera flerbostadshusprojekt i centrum.

När det gäller den öppna arbetslösheten, så låg denna i Trelleborg vid årsskiftet på 4,0 procent, i Skåne i genomsnitt på 4,7 samt i riket i genomsnitt på 4,4 procent. Dessa inbördes förhållanden mellan Trelleborg, Skåne och riket har i huvudsak gällt under hela det andra halvåret 2005. Även om siffrorna relativt sett kan se bra ut för Trelleborg, så är de för höga, speciellt i ålders-



Foto: Ingrid Wall

gruppen 20 – 24 år, och det finns all anledning för såväl stat som kommun att prioritera ansträngningarna för att få ner dem, liksom på att minska sjukfrånvaron och förtidspensioneringarna.

Som viktigaste faktorer i ett önskvärt scenario för tillväxten under året ingår således att konjunkturen får ett bättre genomslag i sysselsättningen, att ett antal nya företag etablerar sig eller utvecklas i Trelleborg, att bostadsbyggandet fortsätter på den nuvarande höga nivån, så att den positiva befolkningsutvecklingen i kommunen kan fortsätta. Den goda hamnutvecklingen fortsätter och förstärks och arbetet med de viktiga infrastruktursatsningarna för E6:ans utbyggnad liksom för Pågatåg fortsätter som planerat. Om dessa förutsättningar uppfylls, vilket nuvarande prognoser pekar på, så kommer år 2006 att bli ett riktigt bra år för tillväxten och utvecklingen i Trelleborg.

Rutger Persson  
Kommundirektör

Trelleborg

Trelleborgs kommun  
Algatan 13  
231 83 Trelleborg  
Telefon: 0410-73 30 00

E-post: trelleborgs.kommun@trelleborg.se  
Hemsida: www.trelleborg.se

Vårt Trelleborg ges ut av Trelleborgs kommun fem gånger per år och distribueras till alla hushåll i Trelleborgs kommun.

Upplaga: 20 000 ex

Ansvarig utgivare:  
Kommundirektör  
Rutger Persson, 0410-73 31 11  
rutger.persson@trelleborg.se

Redaktör:  
Informationschef  
Ingrid Wall, 0410-73 31 31

Grafik & layout:  
Infomaster  
Susanne Nilsson

Tryck:  
Skånska Dagbladet tryckeriet

Internet:  
Vårt Trelleborg kan även läsas på kommunens hemsida på adressen www.trelleborg.se/vt.

Frågor:  
Om du har frågor om innehållet eller inte har fått ditt exemplar av Vårt Trelleborg kontakta:  
Tel: 0410-73 31 31  
E-post: tidning@trelleborg.se

Allt innehåll i tidningen omfattas av gällande upphovsrättslagstiftning.

## Unik enkät om klimat

Vad vet Trelleborgs kommuninvånare om klimatfrågan? Vad anser de om klimatarbetet i kommunen?

Ja, hur ställer sig egentligen kommunens invånare till klimatfrågan och det lokala arbetet med denna ödesfråga?

Under våren kommer 500 slumpmässigt utvalda vuxna personer bosatta i kommunen att erbjudas en unik chans att svara på detta. De får en enkät med posten. I denna får de svara på frågor om hur mycket de värderar klimatfrågan, vad de själva är beredda att bidra med för att minska växthuseffekten, vad de anser om miljöbilar, solfångare, fjärrvärme osv.

### Jorden varmare

Ökande utsläpp från förbränning och andra mänskliga aktiviteter leder till ökad växthuseffekt. Det betyder att föroreningarna, växthusgaserna, och då särskilt koldioxid, lägger sig som ett lock

över jorden. Då påverkas både sol, vind och vatten. Det blir varmare eftersom solinstrålningen stannar kvar längre tid över jordytan. Isarna smälter, haven värms upp och havsvattnet stiger. Nederbörden ökar, stormar och översvämningar blir fler och kraftigare, medan perioderna av torka på andra håll på jorden blir längre och intensivare.

### Flera nivåer

Temperaturökningen får på sikt förödande konsekvenser för livet på jorden. För att bromsa denna utveckling har världens länder kommit överens om att försöka minska utsläppen. Kyoto-protokollet kallas den mest kända internationella överenskommelsen, i vilken länderna sätter upp mål för framtida utsläppsnivåer. I Sverige finns till följd av Kyoto-protokollet antagna nationella klimatmål. De svenska kommunerna arbetar i sin tur på det lokala planet med mål och åtgärder.

### Strategiskt arbete

I Trelleborgs kommun arbetar man också strategiskt med klimatfrågan. Under 2005 beviljade Naturvårdsverket vår kommun bidrag med 17,7 miljoner till ett s k klimatinvesteringsprogram, KLIMP. I detta program ingår bland mycket annat också satsningar på information och folkbildning till Trelleborgs invånare.

### Enkät startskott

Enkäten kan sägas utgöra startskottet för informationsinsatserna. Den är en s k före-mätning;

Genom att mäta kunskapsnivån och attityderna före alla aktiviteter får projektledarna en fingervisning om hur det kommande informationsarbetet ska utformas. Efter att alla aktiviteter genomförts gör man ytterligare en enkät, en s k efter-mätning. Denna ska förhoppningsvis ge svar på vilken effekt informationsarbetet har haft och hur man bäst ska arbeta vidare med frågan.

### Svara – vinn cykel!

Om du är en av de 500 utvalda som får enkäten i brevlådan, svara på den och delta samti-

digt i utlottningen av en ny cykel. Du har också möjlighet att anmäla ditt intresse för att delta i olika prova-på-aktiviteter som planeras. Vår förhoppning är att försöka få hushållen i Trelleborg att minska sina koldioxidutsläpp. Därför behöver vi också komma i kontakt med personer som kan ställa upp i olika försök att ändra egna transportvanor och energiförbrukning.

Anitha Ljung  
Agenda 21/KLIMP-samordnare



Foto: Susanne Nilsson

Nivån på havsvattnet stiger p g a växthuseffekten.

# BiH-92 – en bit av Bosnien i Trelleborg

Hemma – det är numera Trelleborg för Edhem, Ibro, Mehmed, Nevzet, Ismet, Sulejman och Sabina trots att ingen av dem någonsin hört talas om staden för femton år sedan. Men slummen förde dem till Trelleborg, och här växer sig rötterna allt starkare för varje år som går. En bit av hjärtat är emellertid kvar i Bosnien, och den biten får sin näring genom kulturföreningen BiH-92.

– Här träffas människor varje dag, inte minst för att se på bosnisk TV, säger Edhem Glavas, ordförande i den bosniska kulturföreningen.

Till Trelleborg har människor kommit i alla tider för att söka skydd undan krig, förföljelse eller för att arbeta bland annat på Gummifabriken. Det geografiska läget har gjort Trelleborg till en första anhalt i Sverige för många, de flesta har åkt förbi, andra har stannat och gjort Trelleborg till sin stad.

I början av 1990-talet föll det forna Jugoslavien samman, något som ledde till stora flyktingströmmar över Europa.

– Vi kom till Ystad och flyktingförläggningen där, berättar Sulejman Sahic. Att vi sedan hamnade i Trelleborg var en ren slump. Den dagen vi skulle resa gick bussen till Trelleborg...

## Tusentals bosnier

1992, samma år som kriget bröt ut, kom de första bosnierna till Trelleborg. Under de följande åren – fram till krigsslutet 1995 – kom runt tusen personer från Bosnien hit. Några kände varandra sedan tidigare, men de flesta hade bara sak gemensamt – de var bosnier på flykt och hade av en tillfällighet hamnat i samma stad i Sverige.

– Den 26 mars är den tretton år sedan jag och min familj kom hit till Trelleborg, säger Ismet Dedic. Trelleborg är hemma, det tycker jag också när jag hälsar på min familj i Bosnien.

– Vi känner oss allesammans väldigt välkomna här i Trelleborg, säger Edhem Glavas. Några har flyttat hem igen, men det är mest äldre personer.

– Många av oss är välutbildade, berättar Sabina Cehajic, och det har underlättat när det gällt att få arbete här i Sverige.

En god hjälp i det nya landet är gemenskapen i kulturföreningen BiH-92. Föreningen grundades i slutet av 1990-talet och har sin hemvist i Allehandas gamla lokaler på Östergatan. Högt upp på tredje våningen, där tidningens direktör och administration en gång satt, hänger nu den bosniska flaggan och ett porträtt på presidenten på fondväggen.

## Samlingspunkt

Det är en vanlig måndagskväll i februari, och precis som alla andra kvällar är lokalen samlingspunkt för en del av Trelleborgs bosnier. Vid biljardbordet stöts kloten ner i sina håll, vid två av borden smäller spelkortet och bakom disken puttrar kaffekokaren. Strategiskt placerad i ena hörnet finns TV:n, alltid inställd på den bosniska kanalen.

– Varje dag, från 18 till 22, säger ordföranden Edhem Glavas, det är viktigt att titta på nyheterna från Bosnien. Hit kommer man också för att koppla av och prata en stund.

Mellan 150 och 200 medlemmar har föreningen idag. Flaggskippet är fotbollsföreningen som förra året tog sig upp till division 6.

– Det är vår ambition att stanna kvar där, säger Ismet Dedic som i fjol var tränare för laget vars framfart i serietabellen följs noggrant, inte minst av Ibro Mutic som gjort ett förnämligt klippalbum där varje match är noga registrerad.

– Vi kvinnor samlas ofta för att sy eller sticka, säger Sabina Cehajic. Vi försöker också på olika sätt hjälpa våra äldre medlemmar med praktiska saker. En danstrupp har vi också.

Tidigare var språkundervisning för barnen en viktig angelägenhet för föreningen, men idag är den unga generationen väl integrerad i Sverige och pratar skånska obehindrat – hemma är ju Trelleborg...

Ingrid Wall



Foto: Ingrid Wall

Lokalen på Östergatan är föreningens samlingspunkt.



Foto: Ingrid Wall



Foto: Ingrid Wall

För tredje gången är det dags för UKM, Ung Kultur Möts, i Parken den 11 mars.

## Över 4,5 miljoner webbsidor visades

Under det gångna året har antalet besökare fortsatt att öka för kommunens hemsida. Besökarna har inte bara blivit flera, deras besök varar också längre och de besöker flera sidor än tidigare år.

Under året hade hemsidan över 215 000 olika besökare, 2004 var antalet nästan 193 000. Av dessa var 43 342 stycken återkommande besökare som gjorde fler än ett besök. Totalt fick hemsidan över 457 000 besök och över 4,5 miljoner sidor visades. I medeltal besöktes hemsidan 1 252 gånger och 12 381 sidor visades per dag.

De 20 mest besökta sidorna var; Fritextsökning, Turism, Lediga tjänster, Utbildning, Bygga & Bo, Kultur & Fritid, Kommunen, Boende, Aktuellt, Syssestättning, Näringsliv, Lär känna Trelleborg, Lediga tomter, Senaste Nytt, Medborgarservice, Webbkameror, Innehålla A-Ö, Resa till Tyskland?, Vård & Stöd, First Class.

## Anti-rasism för 1 500 ungdomar

Hanna Sandqvist, 21-åring från Malmö och engagerad i Ungdomar mot rasism, föreläste inför 1 500 skolungdomar i Trelleborg den 27 januari på Förintelsens minnesdag. Temat var rasism i Sverige.

27 januari varje år högtidhålls Förintelsens minnesdag för människovärde och demokrati. Dagen har uppmärksammats sedan 2001, och i år är den för första gången också av FN deklarerad som internationell minnesdag. Dagen är vald eftersom det var just den 27 januari 1945 som sovjetiska Röda Armén befriade dödslägren i Auschwitz och Birkenau i Polen.

I Trelleborg har dagen ihågkommit på olika sätt, med kransnedläggelse på flyktingkyrkogården, fackeltåg, musikstunder, teaterföreläsningar och föredrag.

I år låg fokus på ungdomar, och samtliga elever i årskurs 9 och gymnasiet hade bjudits in till Parken. Vid tre tillfällen fick ungdomarna höra Hanna Sandqvist från Ungdomar mot rasism tala om sitt engagemang som antirasist. I hennes fall föddes detta efter det brutala mordet på John Hron vid en liten skogssjö utanför Göteborg 1995. Den 14-årige John misshandlades till döds av en ett år äldre pojke. John Hrons pappa kommer från ett land i Mellan-Europa och det räckte som motiv för dödsmisshandeln.

Hanna Sandqvist talade också om de olika rasistiska och nazistiska grupper som verkar i Sverige idag.

Bakom arrangemanget stod kommunfullmäktige i Trelleborg.

## Fakta Bosnien-Herzegovina:

Republik, 4,1 miljoner invånare  
Huvudstad Sarajevo, drygt 600 000 invånare  
Befolkning - 48 procent bosnjaker, 34 procent serber, 15 procent kroater  
Språk – bosniska, serbiska och kroatiska  
Religion – främst muslimer, ortodoxt kristna, katoliker, mindre antal protestanter  
Naturtillgångar – brunkol, bauxit och metaller, viktigaste exportvaror trä och papper, energi, stål och textilier  
BNP - 1 680 US dollar per person

## Dags för ny UKM

Den elfte mars är det dags igen för den unga kulturen i Trelleborg att mötas. Tredje upplagan av UKM, Ung Kultur Möts, arrangeras i Parken, och precis som de tidigare åren ser det ut att bli en heldag med musik, dans, konst och andra kulturyttringar.

Ung Kultur Möts arrangeras i hela Norden och vänder sig till ungdomar i tonåren. Under fem minuter får de chans att stå på scen, understödda av professionellt ljus och ljud.

Förra året deltog hela 112 Trelleborgsungdomar, och i år pekar det mesta på samma intresse. Många av deltagarna spelar i

olika former av band, rappar eller dansar, men det finns också de som ställer ut tavlor och fotografier, alla former av kulturyttringar är välkomna.

UKM är ingen tävling men några av de medverkande går vidare till en regionfestival som i år hålls i Kristianstad i april. Om lyckan står en bi där, är nästa nivå riksdagen och därefter nordisk festival.

Bakom arrangemanget står ungdomsenheten i kommunen och Kultur Trelleborg. Anmälan ska vara inlämnad senast 25 februari till Gasverket. Det går också bra att använda anmälningskupongen på Trelleborgs hemsida [www.trelleborg.se/ukm](http://www.trelleborg.se/ukm).

## Konsten att bli av med kyl och frys



Har kylen eller frysen gjort sitt? Då är det viktigt att det gamla skåpet tas om hand på ett för miljön riktigt sätt. Tidigare användes det miljöfarliga ämnet freon som köldmedel och detta måste tas om hand och återvinnas.

Fram till årsskiftet var det "kostnadsfritt" att bli av med sitt gamla skåp. Ett riksdagsbeslut från 1990-talet ålade kommunerna att sköta insamling och omhändertagande. Kostnaderna bars solidariskt av alla renhållningskunder i kommunen. Nu har dock EU bestämt sig för att det är tillverkarna som ska svara för detta, samtidigt som det numera används mindre miljöfarliga köldmedel i skåpen.

Det gör att kommunerna inte längre kostnadsfritt hämtar gamla kylar och frysar, däremot gör man det gärna till självkostnadspris, liksom för andra typer av grovavfall som inte hör hemma i sopkärlet. Framkörningsavgiften är 50 kronor per hämtning, varje kolla kostar 35 kronor. Har man mer än fyra kollin att bli av med kostar det 175 kronor per påbörjad halvtimme. Kostnad vid tyngre avfall, exempelvis varmvattenberedare där arbetsinsatsen kräver två man, kostar 350 kronor per påbörjad halvtimme.

Precis som tidigare är det helt gratis att lämna grovavfall, inklusive kyl och frys, på återvinningssentralerna.

Mer information? Kontakta Sven Tilly, ansvarig för renhållningsverksamheten i Trelleborgs kommun, telefon 0410-73 30 02.

## Fågelsången byggs ut



Trelleborgs befolkning ökar och därmed också behovet av förskoleplatser. Nu planerar fastighetskontoret att bygga ut Fågelsångens förskola på väster. Den kommer att växa från två till totalt sex avdelningar, från 415 till 1 390 kvm.

Investeringskostnaden ligger på drygt tjugo miljoner kronor.

# Mångmiljonsatsning för miljövänlig värme

Stint betraktar lodjuret tv-titaren genom rutan. Genom den vädjande blicken blir reklamslagens budskap glasklart - satsa på fjärrvärme för djurens och naturens skull. Och det är just omsorg om miljön som ligger bakom beslutet att bygga ut fjärrvärmenätet i Trelleborg.

Häromdagen togs första spadtaget till ett nytt fjärrvärmeverk i nordöstra delen av staden, i september ska det stå klart. Då kommer en del av centrala Trelleborg att kunna förses med fjärrvärme. Staten stödjer projektet med cirka 8 miljoner kronor.

I takt med att miljömedvetenheten ökar och att oljepriset når nya höjder, ökar också intresset för fjärrvärme. Ett fjärrvärmesystem består av en eller flera produktionsenheter, ledningsnät och anslutning till kunder. Vattnet värms upp och cirkulerar med hjälp av pumpar i hela nätet. Anläggningen kan drivas med

många olika typer av bränslen, allt ifrån energiskog till halm och pellets.

Mellan produktionsanläggningen och kunden finns två rör, ett leder varmvatten till fastigheterna, ett det avkylda vattnet tillbaka till fjärrvärmeverket. Temperaturen på vattnet varierar från 60 till 120 grader. Hos kunden installeras en värmepåväxlare.

### "Sopvärme"

I Trelleborg hanteras fjärrvärmen av det kommunalägda bolaget Trelleborgs Fjärrvärme AB, Trefab. Sedan tidigare finns ett fjärrvärmenät i västra delen av staden. Produktionsanläggningarna finns invid Avloppsreningsverket på Sjöviksvägen som förser anläggningen med rötgas, i kombination med depognigas från SYSAV:s anläggning i närheten. Bostadshuset på Hallabacken och Hallasvängen, Fågelbäck- och Bäckaskolan värms med fjärrvärme härifrån, liksom

ytterligare några mindre bostadsområden samt ett företag.

Ifjol beslöt Naturvårdsverket att bidra till utbyggnaden av fjärrvärmen i Trelleborg med målet ca 90 miljoner kronor i investering. Inom ramen för KLIMP, Klimatinvesteringsprogrammet, bidrar staten med knappt tjugo procent eller 15,5 miljoner kronor. Bidragen betalas ut till olika projekt som syftar till att begränsa klimatpåverkan genom utsläpp av koldioxid.

I den första utbyggnadsetappen byggs ett fjärrvärmenät som sträcker sig från kommunens växthus nordost om Rådmansgatan, ner mot Övre station för att sedan dra sig västerut. Anläggningen kommer att eldas med flis och får en kapacitet på 20 GWh värme. De båda näten möts för att kunna förse ytterligare fastigheter med fjärrvärme.

Trots tjälens lyckades det för Alf Hansson och Olle Zinn, ordförande respektive vice ordförande i Trefab, att ta ett symboliskt första spadtag för mångmiljoninvesteringen. Grävmaskinerna stod redo att fortsätta jobbet, och i början av september ska anläggningen stå klar. Den första oktober, lagom till eldningssåsongen, ska varm och go' fjärrvärme strömma genom rören till de kunder som tecknat avtal.

### Färdig värme rakt in i huset

Vad innebär det då att gå över till fjärrvärme? Enkelt uttryckt - färdig värme rakt in i huset, utan bekymmer ...

- Kunden betalar för den faktiska värmekonsumtionen, förklarar Lennart Lindsjö som är teknisk chef i Trelleborgs kommun och VD i Trefab. Energiförbruk-

ningen bestäms genom att man mäter fjärrvärmevattnets temperaturskillnad mellan in och utgående flöde i kombination med genomströmningshastigheten.

- Vi står för drift och underhåll av värmepåväxlaren medan kunden ansvarar för cirkulationen i fastighetens system av radiatorer. Tappvattnet tillverkas i värmepåväxlaren i samma sekund som kranen öppnas.

Som fastighetsägare slipper man framöver att bekymra sig för drift och underhåll av befintliga pannor, brännare, skorsten och annat. Inte heller krävs några framtida investeringar i värmepåväxlare - värmen kommer ju rakt in i huset.

Anslutningsavgiften baseras på det faktiska energibehovet i fastigheten. I avgiften ingår kostnader för anläggning av fjärrvärmenät, installation av värmepåväxlare och mätutrustning i kundens fjärrvärmecentral.

Ingrid Wall

### Nyfiiken?

Besök [www.trelleborg.se/fjarrvarme](http://www.trelleborg.se/fjarrvarme), här finns information om fjärrvärme och karta över det område som är aktuellt i första etappens utbyggnad. Här kan man också göra en intresseanmälan.

Det går också bra att kontakta Lennart Lindsjö, telefon 73 33 82, Per-Olof Nilsson, inköp och marknad, telefon 73 38 19, kundkontakt Mathias Lindsjö telefon 73 30 04 eller Torbjörn Christensen, kundkontakt telefon 0708-817 810 eller att besöka kontoret på Skyttsgatan 16.



Foto: Ingrid Wall

Första spadtaget till fjärrvärmeverket togs av fr.v. Olle Zinn och Alf Hansson, vice respektive ordförande i Fjärrvärmebolaget, flankerade av Lennart Lindsjö, Per Olof Nilsson, Bengt Lander och Torbjörn Christensen.

## Överskott i Trelleborgs finanser

Bokslutet för Trelleborgs kommun 2005 visar på ett överskott med 31,5 miljoner kronor. Resultatet är tio miljoner bättre än 2004 och ungefär i nivå med budgeterat resultat. Året har präglats av stora investeringar, drygt 60 miljoner har satsat på utbyggnad av för-, grund- och gymnasieskola.

- Vi har fått ett överskott och uppfyller kraven på en ekonomi i balans främst genom att nämnderna hållit sina uppsatta budgetramar, säger kommunstyrelsens ordförande Egil Ahl.

Totalt uppgick skatteintäkter och generella statsbidrag till 1 377 miljoner (1 281 Mkr 2004).

De totala personalkostnaderna

har ökat med 1 %. Semesterlöneskulden har minskat, pensionskostnaderna och lönekostnaderna blev lägre än förväntat. Lönerna för tillsvidareanställda har ökat enligt avtal och antalet årsarbetare har ökat med tio personer.

Investeringarna uppgår under 2005 till 213 miljoner kronor (2004: 171 Mkr). 2005 är första året som kommunen har lånat för att finansiera en del av investeringarna. Låneskulden har ökat med 113 miljoner och uppgår vid årsskiftet till 160 miljoner kronor, vilket innebär en låneskuld per invånare på 4 018 kronor. Kommunens soliditet är vid årsskiftet 66 procent (72 %). Kommunens likvida medel var vid årsskiftet

138 miljoner (2004: 76 Mkr).

Merparten av årets investeringar, 61,1 miljoner, har skett i skolbyggnader. De största projekten har varit Skegrie nya skola och ombyggnader inom gymnasieskolorna på Bastionen och Nygatan.

Bland andra stora investeringar kan nämnas - fastighetsköp 25,7 Milj, aktier och färjeläge i hamnen - 28,6 Milj, projektering av nya bostadsområden - 23,8 miljoner, Smygehamns hamn 10,7 Milj, vatten och avlopp 9,8 Milj, elnät 10,8 Milj, iordningställande av parkmark 5,7 Milj, fordon och maskiner 14,7 Milj, inventarier 13,4 Milj samt fritid och kultur 3,9 Milj.

Ingrid Wall



Foto: Ingrid Wall

- God ekonomisk hushållning ligger bakom resultatet, säger kommunstyrelsens ordförande Egil Ahl.

# När strömmen försvinner...

Vårt moderna samhälle blir alltmera beroende av elström. När strömmen går, då stannar Sverige. För ett år sedan fick många människor i norra Skåne och Småland en praktisk lektion i hur det är att leva utan el och telefon. Orkanen Gudruns framfart har för många blivit ett minne för livet.

Nu behöver det inte vara så drastiska händelser som en naturkatastrof som gör att elströmmen försvinner för kortare eller längre tid. Det kan handla om fel i kraftverken eller i annan utrustning. För några år sedan blev hela södra Sverige strömlöst sedan det blivit fel på en överföringsledning. Stor del av den kraft vi nyttjat i södra Sverige produceras i Norrland.

Kraftproducenterna planerar för sådana oförutsedda avbrott. Svenska kraftnät som driver det svenska stamnätet har planer på hur man ska kunna koppla till och från olika områden när effekten inte når upp till normal kapacitet. Roterande fränkoppling kallas systemet där elöverföringen till ett område bryts under begränsad tid för att sedan övergå till ett annat område.

Skulle det bli aktuellt att bryta strömmen informeras allmänheten via Sveriges Radio P4. Beskedet kan dock komma med

kort varsel, kanske en kvart innan fränkopplingen sker. Förutom lokalradion ges information via Trelleborgs kommuns hemsida, [www.trelleborg.se](http://www.trelleborg.se) och Sydkrafts hemsida [www.sydkraft.se](http://www.sydkraft.se).

- När strömmen har gått eller man blivit informerad om att så kommer att ske, finnas en hel del att göra. Det gäller att underlätta övergången till kraftförsörjningen igen, annars är risken stor att elnätet blir överbelastat och elektriciteten försvinner igen, säger Göran Persson, kundservicechef på Kommunal Teknik Energi.

## Stäng av!

Den som har elvärme stänger med fördel av sina element Om alla har sina element på när strömmen kommer tillbaka blir nätet snabbt överbelastat. Stäng också av eldriven utrustning som TV, video och musikanläggningar.

För att förhindra att maten i kylskåpet blir förstört gäller det att öppna dörren så sällan som möjligt. Också i frysar handlar det om att hålla dörren stängd. En välfylld frys klarar sig minst ett dygn om inte dörren öppnas. Vid längre elavbrott bör färdiglagad mat ätas upp så snart som möjligt, kött och fisk bör tillagas för omedelbart konsumtion medan bröd och grönsaker håller sig ett par dagar.

Tappa upp dricksvatten. Blir avbrottet långvarigt kan trycket sjunka i ledningarna eftersom pumparna drivs med elkraft.

- Om strömmen går under tiden disk- eller tvättmaskinen är i gång – stäng då maskinen och vattenkranen, säger Göran Persson. Tvätt som inte är ömtålig kan ligga kvar i maskinen.

Lika viktigt att veta hur man hanterar ett strömavbrott är det att veta hur man ska bete sig när strömmen kommer tillbaka.

## Starta sakta

- Dra inte på värmen direkt, säger Göran Persson. Det går åt mer el för att höja temperaturen i ett utkyllt rum än att hålla värmen konstant i ett varmt rum. Ett bra sätt är att sänka termostaterna till 16 grader och välja ut ett rum som värms upp före alla andra samtidigt som man låter värmen vara avstängd i övriga rum några timmar. Starta sedan elementen med några minuters mellanrum. Vänta också med att starta värmepump och elpanna.

Också för dusch, tvätt och disk gäller mjukstart. Beroende på de yttre omständigheterna gäller det att välja – är det en kall vinterdag kanske värmen känns mer angeläget medan kyl och frys är viktigare om det är plusgrader ute.

- Värm inte upp huset med ugnen! Börja inte med matlagning om det inte är direkt nödvändigt. Det kanske går lika bra med varm dryck från kaffe- eller vattenkokaren? Föreslår Göran Persson. Måste du ändå laga mat, gör det på plattans halva effekt, då drar den inte så mycket el på kort tid.



Trelleborgs centralort, Skegrie och Gislöv försörjs huvudsakligen av elkraft från det kommunala Trelleborg Energi och Trelleborgs Elförsörjning AB, TEFAB. Inom koncessionsområdet är alla ledningar nergrävda vilket gör att de yttre påfrestningarna är mindre. I norra delen av kommunen svarar Sydkraft för elförsörjningen och här finns fortfarande många luftledningar.

Ingrid Wall

Vill Du veta mer? Gå in på Trelleborgs hemsida [www.trelleborg.se/energi](http://www.trelleborg.se/energi).

## Pengar att söka till energi-effektivisering

Tänker du bygga solfångare, installera ny värmekälla eller byta fönster i din bostad?

Det har kommit två nya statliga regler som kan vara av intresse för dig. Från 1 januari 2006 till 31 december 2010 kan man söka statligt s.k. konverteringsstöd. Det gäller småhusägare som har oljeuppvärmning eller direktverkande el. Stödet gäller om man byter till fjärrvärme, berg-, sjö- eller jordvärme, biobränsle och om man kompletterar med solvärme.

Syftet med stödet är att stimulera övergången från direktverkande elvärme till förnybar energi. Stöd ges efter vilken kostnad man har, dock högst 30 procent och max 30 000 kr per småhus. För installation av solvärme kan man få extra stöd, dock max 7 500 kr.

Ansökan ska göras på särskilda blanketter och lämnas till länsstyrelsen.



Ett annat stöd är skattereduktion för nya fönster. Den småhusägare som byter till energi-effektiva fönster kan få sänkt skatt.

I hus med vanliga tvåglasfönster försvinner en tredjedel av värmen ut genom fönstren. Genom att byta till mera energieffektiva fönster kan både energi och pengar sparas.

Installationen av nya fönster ska ha påbörjats senast den 31 december 2006. Stödet gäller alltså bara detta året ut. Skattereduktion beviljas med 30 procent av de kostnader som överstiger 10 000 kr. Som mest kan man få skattereduktion med 10 000 kr.

Ansökan lämnas till Skatteverket på en särskild blankett.

Har du frågor om energi och uppvärmningssystem är du välkommen att vända dig till kommunens energirådgivare Håkan Bergman. Han finns på Rådhuset och träffas säkrast måndagar 8-12 och torsdagar 13-16. Du kan också ringa honom på telefon 0410-73 32 07 eller e-posta till [hakan.bergman@trelleborg.se](mailto:hakan.bergman@trelleborg.se).

Ytterligare information hittar du också på följande hemsidor: Boverket: [www.boverket.se](http://www.boverket.se) Länsstyrelsen: [www.lst.m.se](http://www.lst.m.se) Energimyndigheten: [www.stem.se](http://www.stem.se) Skatteverket: [www.skatteverket.se](http://www.skatteverket.se)

## Här finns tryggheten!

Februari i Trelleborg och på Söderslätt brukar ofta innebära snö, blåst och trafiksvårigheter. De år det blir "riktig" vinter i allra sydligaste Skåne, infaller den ofta i februari-mars. Många har fortfarande vintrarna i slutet på 1970-talet i färskt minne, då var Trelleborg avskuret från omvärlden av stora mängder snö.

Skulle detta ske igen, eller Trelleborg utsättas för andra påfrestningar som strömavbrott, eller stormar, är beredskapen att möta svårigheterna god. Runt om i kommunen finns elva så kallade trygghetspunkter som ska ta hand om medborgarnas akuta behov av värme, mat, elementär sjukvård, krisstöd och information.

- Varje trygghetspunkt är knuten till ett geografiskt område, som omfattar mellan 1 500 och 4 500 personer, säger Sven Jönsson som är säkerhets- och beredskapssamordnare i Trelleborgs kommun.

De elva trygghetspunkterna är alla inrymda i skolor av praktiska skäl. I skolbyggnaderna finns tillgång till kök, många olika utrymmen, telefon, fax och datorer samt möjlighet till inkoppling av reservkraft. Alla trygghetspunkterna är också utrustade med kommunikationsradio för att klara sambandet om och när telefonsystemen slås ut.

## Ordinarie personal

Knuten till skolan finns också personal av olika kategorier, vaktmästare, skolsköterskor, kristeam, skolmatpersonal och andra vars kunnande behövs i de situationer när trygghetspunkten öppnas.

- Ordinarie organisation ska användas i så stor utsträckning som möjligt, säger Sven Jönsson, eftersom man känner varandra, kan rutiner och annat så blir övergången från vardag till krisläge betydligt enklare.

Inom tre timmar efter larm ska trygghetspunkten vara i full verksamhet. Det blir navet kring

vilket verksamheten i det speciella området kretsar. Från trygghetspunkten sker kontakten med den centrala krisledningen, här samlas och sprids information, här ges enklare sjukvård, lättare förtäring, vila och övernattnings. Det är till trygghetspunkten trelleborgarna vänder sig för att få råd, stöd, information och läget, värme och något i magen. Även frivilligorganisationerna knyts till trygghetspunkterna.

Inne i Trelleborg finns trygghetspunkter på Fågelbäcksskolan, Söderslättsgymnasiet, Lil-

jeborgsskolan, Vannhögsskolan, Köpingskolan och Östra skolan. Dessutom är Modeshögsskolan, Smyge skola, Anderslövs lågmellanstadieskola, Västra Alstad skola och skolan i Skegrie trygghetspunkter.

- Systemet har redan provats i praktiken vid flera tillfällen, Söderslättsgymnasiet användes bland annat vid utrymning av näralliggande bostadshus för något år sedan då man funnit misstänkt sprängmedel i källaren, säger Sven Jönsson.



Modeshögs skola är en av de skolor som är utsedd till trygghetspunkt vid störningar.

Foto: Ingrid Wall

## Gymnasiet idéskola

Handelsprogrammet på Söderslättsgymnasiet i Trelleborg har fått en utmärkelse och blivit utsedd till idéskola av Myndigheten för skolutveckling och Yrkesutbildnings-delegationen. Man får utmärkelsen för sina entreprenörsinriktade projekt, helhetsgreppet på utbildningen, verklighetsgrunden, integreringen mellan ämnen och för sina kontakter med arbetslivet.

Myndigheten för skolutveckling och Yrkesutbildningsdelegationen har startat en satsning på idéskolor för yrkesutbildning. Skolorna som utsetts jobbar målmedvetet med kvalitetsutveckling och uppvisar utifrån sina förutsättningar en hög måluppfyllelse.

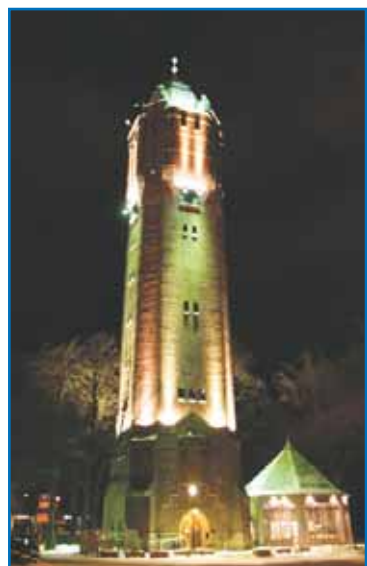
De utsedda skolorna ska tillsammans med Myndigheten för skolutveckling och Yrkesutbildningsdelegationen och regionala aktörer starta nätverk, stödja kompetensutveckling, ta emot studiebesök, sprida erfarenheter inom gymnasieskolans yrkesprogram e t c. Skolan får ett ekonomiskt stöd på 100 000 kr per år i två år.

## Nytt ljus på gammalt torn

I slutet av januari fick ett av Trelleborgs mest välkända landmärken ny fasadbelysning. Det är det gamla Vattentornet, byggt 1911, som lyfts fram ytterligare i stadsbilden. Bakom initiativet står Tefab, det kommunalägda Trelleborgs Energiförsäljnings AB.

Vattentornet är 58 meter högt och var när det byggdes stadens högsta byggnad. Arkitekt var Ivar Tengbom som också ritade Konserthuset i Stockholm. Tornet byggdes på entreprenad av trelleborgsbyggmästaren N P Roslund, anbudet slutade på 52 800 kronor. Vattentornet togs ur drift 1971, då det ersattes med ett nytt i norra delen av Trelleborg.

32 lampor, riktade så att de lyser såväl uppåt som nedåt längs fasaden, har placerats på Vattentornet.



Den nya belysningen framhäver byggnaden i stadsbilden.

# Unge Fredrik basar över centrum för seniorer



Foto: Ingrid Wall

Äldreboendet Hermelinen ingår i det område som Fredrik Asserlöv basar över. En pratstund med de boende är en viktig del i de dagliga arbetsuppgifterna.

**Han är ung, han är man – och chef i ett kvinnodominerat yrke. Det är dock ingenting som bekymrar Fredrik Asserlöv, enhetschef på Gröningen och Hermelinen i Anderslöv, servicehus, hemvård och särskilt boende för äldre.**

– Jag har aldrig ångrat att jag valde den här yrkesbanan, jag trivs med att jobba med människor och här har jag hela spektrat – från friska, aktiva pensionärer till dem som behöver vård och omsorg dygnet runt. Det är en förmån att få jobba på det här viset!

Trelleborgspågen Fredrik är 26 år gammal och det var alls ingen självklarhet att han skulle välja den sociala banan. Ett tag gick han också i fars fotspår och arbetade under skolloven på Posten, men så fick han chansen att prova på att jobba som vårdare inom LSS, Lagen om stöd och service för personer med funktionshinder.

– Efter gymnasiet funderade jag lite på att bli lärare, men efter att ha arbetat som vårdare bland annat på Kullagården i Klörup och på korttidsboende och fritids för

funktionshindrade, så förstod jag att lärare skulle jag inte bli.

– Jag trivdes väldigt bra, ett inspirerande jobb. En tid arbetade jag också med särskoleelever och bestämde mig för socialt arbete.

### Socialhögskolan

Studier i Malmö, Kristianstad, och Ronneby varvades med praktik, och Fredrik fick bland annat möjligheten att vikariera för olika enhetschefer på Kullagården, LSS Korttids och fritids, Åldermannen och Tornspiran.

– Under tiden jag läste en magisterkurs i ledarskap vid Högskolan i Malmö så arbetade jag dessutom två dagar i veckan, på LSS korttids och fritids.

Ifjol var Fredrik så färdig med sin utbildning och i somras arbetade han som hemvårdsinspektör i Västra Innerstaden i Malmö, en befattning som i Trelleborg har benämningen biståndshandläggare.

– Det var väldigt nyttigt och lärorikt att se den sidan också.

Den tredje oktober började så Fredrik jobbet som enhetschef i Trelleborg. Hans område är Anderslöv, där han basar för såväl

servicecenter som äldreboende och hemvårdsverksamhet.

Helt ensam som karl är han inte bland vård- och omsorgsförvaltningens enhetschefer, det finns ytterligare tre, men ingen inom äldrevården.

### Bra blanda

– Det är bra med blandning, både vad gäller kön och ålder, konstaterar Fredrik som själv bara har två manliga medarbetare, båda jobbar i köket på Gröningen.

– Vård och omsorg är lite speciellt, det är fortfarande mycket deltidsarbete, men för framtiden är det viktigt att vi får in fler män, menar Fredrik.

Arbetsmiljö, ekonomi och personal är tunga bitar i hans arbetstid. De nio hemvårdarna som utgår från Anderslöv svarar för vården i en stor del av kommunen, hela den östra delen och norra delen och i söder hela vägen ner till Smyge och Kyrköpinge/Mellanköpinge. Anderslöv tog för något år sedan över Alstads hemvårdsområde och det gör att det blir mycket bilkörning för personalen.

– Nu vid senaste snöovädrat fick vi ta hjälp av Räddnings-

tjänsten för att kunna ta oss ut till en del av vårdtagarna.

Invid Gröningen ligger det särskilda boendet med namnet Hermelinen. I ett stort, ljust och luftigt U-format hus bor tolv personer som tas om hand av tretton i personalen.

När vi hälsar på står eftermiddagskaffet på bordet och Fredrik slår sig gärna ner hos en trio damer för en pratstund. Han hinner förhöra sig om såväl hälsan som fikabrödets förtjänster innan han klarar av en ledighetsansökan med en ur personalen.

### Seniorcentrum i samhället

För många äldre i Anderslöv är Gröningen samlingsplatsen i byn, navet kring vilket stor del av livet kretsar. Det är här man träffas för att väva, lära sig hantera datorer, sy och sticka, spela biljard eller bridge, dricka kaffe, diskutera stort och smått i livet och bara umgås.

– Ibland kan vi ha uppemot hundra besökare på en dag, säger Fredrik, framför allt när det som i dag är bridgetävling. Vi har även två biljardlag som spelar i serie tillsammans med andra ser-



Foto: Ingrid Wall

Lena Larsson är fritidsledare på Gröningen och organiserar många av de aktiviteter som lockar senior till Anderslöv. Uppemot hundra besökare en och samma dag på servicecentrat är inte ovanligt.

vicecenter, men vi ligger väl inte riktigt i topp just nu...

Intresset för vävstugan har minskat de senaste åren till förmån för datarummet. Ofta är det trångt kring "burkarna" där seniorerna lär sig de vanligaste programmen.

- Vi hoppas få Internetuppkoppling snart så vi kan erbjuda surfning på nätet också.

#### Populärt med spjäll

En fritidsledare, Lena Larsson, och ett terapibiträde, Berit Clevenhult, ser till att det är full fart på verksamheten på Gröningen.

Ett stort dragplåster utgörs också av restaurangen.

- Framför allt när det är revbensspjäll, då kommer det många, konstaterar Fredrik. Vi lagar också mat här och kör ut till vårdtagare i vårt område, och så förser vi Tappershus i norra delen av Anderslöv med mat varje dag.

De fem personerna i köket tillagar runt 75 portioner varje vardag och drygt 100 varje lördag/söndag, utöver vad som serveras i restaurangen som är öppen för allmänheten. Maten som går ut till hushållen distribueras av hemvårdspersonalen.



Foto: Ingrid Wall

- Jag har aldrig ångrat att jag valde den här yrkesbanan, det är en förmån att få jobba med äldre människor, menar 26-årige Fredrik Asserlöv, här i samspråk med en av de boende på Hermelinen.

Vid ett bord sitter fyra silverhåriga gentlemän och spelar bridge. Av diskussionerna att döma så känner herrarna varandra väl och träffas ofta på Gröningen över spelbordet. Kortspel av olika slag är mycket populärt vare sig det handlar om priffe eller canasta.

- Verksamheten här är väldigt varierande, hos oss finns alla kategorier människor - den aktive nyblivne pensionären, den som behöver tillfällig hjälp kanske orsakat av ett benbrott och den som behöver vård och omsorg dygnet runt.

- Det är en väldig trygghet, många har besökt Gröningen un-

der lång tid, och är bekant med lokaler och personal när det blir dags för hemvård och särskilt boende. Anderslöv är ett litet samhälle och många känner varandra, det är viktigt inte minst när man blir gammal och behöver hjälp.

- En annan fördel med det nära samarbetet är att våra hemvårdare kan tipsa de äldre om vad som händer på Gröningen, få dem att engagera sig och besöka den öppna verksamheten. Stimulans är viktigt både för fysiken och psyket.

Ingrid Wall

# Trelleborgs seniorsäkerhet på Folkhälsodag

Nu ska Trelleborgs projekt med uppsökande verksamhet för säkrare seniorer, uppmärksammas i ett större sammanhang. Det sker vid den Folkhälsodag som arrangeras på MalmöMässan den 31 mars i år. En av programpunkterna under rubriken "Är äldre marginaliserade i vård och omsorg?" är samarbetet mellan Socialförvaltningen och Räddningstjänsten. Jan Persson från Räddningstjänsten besöker äldre i deras hem och gör en inventering av de faror som hotar i form av lösa mattor, brist på brandvarnare och annat. På mässan kommer han att tala tillsammans med socialchefen Karin Cederholm.

Det är distriktsnämnden för Sydvästra Skånes sjukvårdsdistrikt som bjuder in till en temadag kring folkhälsoarbete i

området. Det gör man tillsammans med Universitetssjukhuset MAS, Primärvården Sydväst, Trelleborgs lasarett, Malmö stad, Trelleborg, Svedala och Vellinge kommuner samt Försäkringskassan i regionen.

Syftet är att dels sprida kunskaper, dels utbyta erfarenheter. Det övergripande målet för folkhälsoarbetet i Sverige är att "skapa samhälleliga förutsättningar för en god hälsa på lika villkor för hela befolkningen." Årets konferens har fokus på hur man genom samverkan förstärker och utvecklar folkhälsoarbetet i närsjukvården och andra kommunala verksamheter, exempelvis skolan.

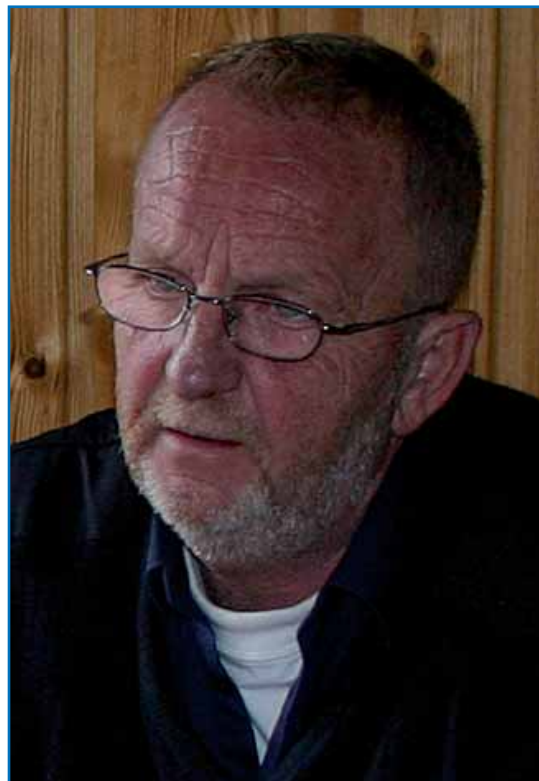
Konferensen vänder sig till företrädare i region, kommuner, anställda inom primärvård-

den, medarbetare på försäkringskassan, Arbetsförmedlingen, migrationsverket och brukarorganisationerna.

På programmet står bland annat en rapport om folkhälsoläget i sjukvårdsdistriktet samt folkhälsoarbete i samverkan.

Under denna rubrik kommer bland annat Susanne Larsson, folkhälsosamordnare i Trelleborgs kommun, att tala. Under rubriken folkhälsa i närsjukvård medverkar bland annat Karin Cederholm.

Foto: Ingrid Wall



Jan Persson från Räddningstjänsten talar på Folkhälsodagen.

## Trelleborgs ungdomar bygger broar

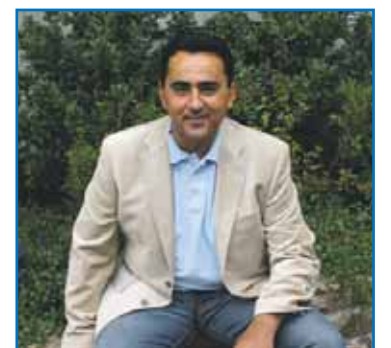
Den urgamla bron över floden Vardar har fått ge namn åt det EU-projekt som i sommar kommer att föra fem ungdomar från Trelleborg till Skopje i Makedonien. Tillsammans med unga människor från Portugal och före detta Jugoslavien ska trelleborgarna bygga broar mellan olika kulturer och regioner i Europa. Samarbetet kommer att gestalta sig i form av två kulturella evenemang på den gamla teatern i Skupi.

Det var i höstas som Tomislav Jovanovski, verksamhetsansvarig på Ungdomens Hus, Gasverket, i Trelleborg, fick möjlighet att genom Ungdomsstyrelsen åka till Novi Sad i Serbien. Här mötte han ungdomsledare från andra delar av Europa, ett möte som bland annat ledde till det nu föreslagna samarbetet mellan Sverige, Makedonien, Kroatien och Portugal. Bakom projektet står EU:s program Ungdom.

Nyligen kom beskedet att Unionen beviljat Ungdomsenheten i Trelleborg runt en kvarts miljon kronor för projektet Vardars broar. Vardar är den flod som rinner i gränslandet mellan Serbien, Montenegro och Kosovo, genom Makedonien och Grekland ut i Egeiska havet. Under århundraden har hundratals broar byggts över floden för att underlätta kommunikationen mellan sydöstra och centrala delarna av Europa. I Makedoniens huvudstad Skopje byggdes på 500-talet en monumental stenbro för att underlätta enandet av det romerska riket. Efter många år av separation, krig och konflikter står Vardars broar återigen som en symbol för ökat utbyte mellan de olika delarna av Europa.

- Från svensk sida driver vi projektet tillsammans med ungdomsberedningen i Katrineholm, säger Tomislav Jovanovski. Nu tidigt i vår kommer vi att träffas för att lägga upp vårt deltagande och sedan äger själva utbytet rum under tio dagar i augusti. Från Portugal och Makedonien deltar vardera tio ungdomar.

- Det är första gången Trelleborg deltar i ett projekt som detta, och det känns både spännande och viktigt att vi får chansen. I Trelleborg finns många ungdomar med rötterna i andra länder och på det här sättet kan vi öka möjligheten till förståelse och kunskap om övriga Europa.



Tomislav Jovanovski

## Här hör farligt avfall hemma

Tvättat bilen i helgen? Storstädad? Bytt batterier i kameran? Målet om i vardagsrummet? Använt nagellackborttagningsmedel? Bytt glödlampor? När du har målat klart, samlat på dig gamla glödlampor och batterier är det viktigt att du ser till att resterna hamnar på rätt ställe. Produkterna räknas som farligt avfall och det är förbjudet enligt lag att inte ta hand om detta på ett korrekt sätt.

Utan att tänka på det hanteras farligt avfall i våra hem nästan dagligen. Farligt avfall är en typ av avfall som kan vara skadligt för vår hälsa och miljö och som kan innehålla farliga ämnen som t ex kvicksilver, kadmium och bly. Även viss elektronik, lysrör, färg som är baserad på lösningsmedel, och oljor räknas som farligt avfall. Några av de egenskaper

som utmärker farligt avfall är att de är cancerframkallande, frätande, brandfarliga, fosterskadande eller giftiga. Produkterna som oftast innehåller farliga ämnen kan lätt identifieras genom att de är märkta med varningstexter som t ex "Förvaras oåtkomligt för barn" eller "Brandfarligt".

Vad ska du då göra med ditt farliga avfall? Det farliga avfallet från hushållet ska separeras från annat avfall och lämnas på någon av kommunens miljöstationer/återvinningscentraler. Dessa är Kontinentplan (OKQ8), Persåker Återvinningscentral (Sjöviksvägen), Smygehamns Återvinningscentral (vid reningsverket), Anderslövs Återvinningscentral (söder om Anderslöv).

Kontakta Frida Hallqvist, miljöförvaltningen för mer information, 0410-73 32 45.

## Nya regler för hästgödsel

Sedan 2005 gäller nya bestämmelser för hantering av hästgödsel. I Trelleborgs kommun finns runt 1 500 hästar och det innebär att många hästägare nu får tänka om. Numera måste all hästgödsel lagras på en gjuten gödselplatta eller i container. Förr om åren har det vanligaste varit att lantbrukare på Söderslätt tog emot gödsel från hästägare och förvarade det i väntan på att sprida ut gödningen på sina åkrar. Numera är detta inte möjligt med mindre än att lantbrukaren har en gjuten platta att lägga gödseln på. Det finns en del lantbrukare som har byggt gödselplattor för att ta emot hästgödsel från hästägare som inte själva kan ta hand om gödseln. Lista på lantbrukare som tar emot gödsel finns hos miljöförvaltningen. Enda undantaget är djurhållare som har en eller två hästar. Avsikten bakom de nya reglerna är att allt mer av hästgödseln ska användas där den gör nytta, på åkrarna. Samtidigt vill man undvika läckage av bland annat fosfor och nitrat till grundvattnet.

## Trelleborg värd för Östersjömöte

Trelleborg var nyligen värd för ett arbetsmöte inom ramen för Baltic Master, projektet som syftar till att på sikt komma till rätta med oljeolyckor och andra miljöproblem i Östersjön. Grunden till Baltic Master lades vid den stora internationella Östersjökonferensen som arrangerades i Trelleborg våren 2004. Denna mynnade bland annat ut i den så kallade Trelleborgsdeklarationen.

Många gör anspråk på kusten och havet och därför behövs bärkraftiga lösningar för hur konflikter och kollisioner mellan olika intressen ska kunna undvikas, säger Sten Björk, ordförande i Miljönämnden i Trelleborg och en av de drivande bakom Trelleborgs arbete inom Baltic Master.

Som en del av Baltic Master kommer en fallstudie att göras utifrån Trelleborgs förhållanden. Genom denna vill man minimera riskerna av negativ påverkan från sjötransporter, identifiera konfliktområden i kustzonen och territorialvattnet och ge förslag på lösningar som uppkommer till följd av en ökad sjötrafik.

Problemen är desamma, de känner inte av några landsgränser. Därför är det väldigt viktigt med ett nätverk av människor från olika länder och olika branscher att sätta sig ner tillsammans och diskutera. Det är bara då vi kan nå resultat, säger Andreas Kraus som är professor vid Högskolan i Bremen, avdelningen för marin arkitektur.

# Sångvårdarna tar sig ton



Foto: Ingrid Wall

Birgitta Almroth, längst till vänster, är drivkraften bakom kören Sångvårdarna som nu är inne på sin andra termin.

De kallar sig Sångvårdarna - den kvinnostarka kören vars medlemmar har två saker gemensamt - de arbetar med vård och omsorg i kommunen och så älskar de att ta sig ton.

Varje måndag samlas damerna, och det krävs minst ett rejält snöoväder för att repetitionerna ska ställas in. En av körmedlemmarna uttrycker det så här:

– Man längtar till att det ska bli måndag!

Motorn bakom Sångvårdarna är Birgitta Almroth som är studieorganisatör i Kommunals sektion och som arbetat inom äldreomsorgen i Trelleborg i många år. Drömmen om en "egen" kör har hon haft länge.

– Jag satt tidigare i ABF:s styrelse och förde frågan på tal flera

gångar. Kan Gert Gustafsson starta en orkester som spelar en ton i veckan så kan väl vi ha en kör som sjunger en trall i veckan?

Efter några år hade idén mognat tillräckligt och i höstas drog Birgitta igång att engagera medlemmar i Kommunal. Nyheten om kören spred sig via Djungeltelegrafan från arbetsplats till arbetsplats. Alla arbetsplatser där Kommunal har medlemmar blev inbjudna att delta. Många var intresserade av att vara med. Körsång är en folkrörelse i hela Sverige, och Trelleborg är inget undantag. Idag kommer körmedlemmarna från många av Trelleborgs äldreboenden och från hemsjukvården.

– Eftersom vi jobbar som vi gör kan inte alla vara med varje gång, men det här är så kul att

inte gärna vill missa en måndag, säger en av körsångarna innan det är dags att ställa upp sig i en halvcirkel vända mot den ende mannen i rummet – körledaren Robert Horvath.

Robert arbetar dagligdags på ABF i Trelleborg där han håller i musikundervisning. Att ta hand om Sångvårdarna är ett uppdrag han verkar stortrivs med;

– Även om det startar fler körer i Trelleborg så är det vi som är originalet, säger han med ett brett leende och leder sina damer in i nästa låt. Lite prassel av papper, en ton från synthen och snart ljuder skönsången i Klubb Allans konsertsal.

– På Mikaelifesten – då ska vi sjunga offentligt, lovar Birgitta Almroth.

Ingrid Wall



Foto: Ingrid Wall

Robert Horvath leder den kommunala sångkören. Varje måndag samlas vårdanställda för att repetera i gamla Klubb Allans lokaler på Malörten.

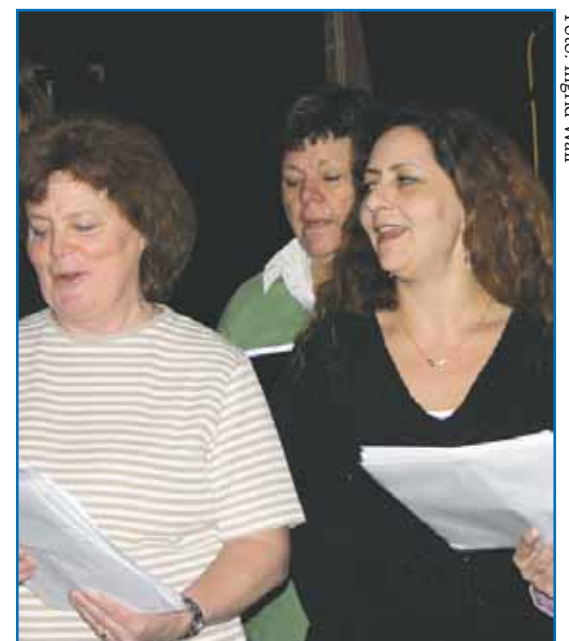


Foto: Ingrid Wall

– Skoj! Det är det allmänna omdömet om Sångvårdarna, kören vars medlemmar alla arbetar inom vård och omsorgssektorn i Trelleborgs kommun.

## Mångfald på Biblioteket

Mångfaldsåret kommer att märkas på olika sätt i Trelleborg. På Biblioteket kommer Världsbokåret den 23 april att gå i mångfaldens tecken. Lokala författare och poeter som skriver på utländska språk kommer att gästa Biblioteket den här dagen.

I höst kommer Per Nordahl från Emigrantinstitutet att besöka Trelleborg i samband med att Bibliotekets tema är Nordamerika. Alla utställningar som Biblioteket själv anordnar har olika världsdelar som tema, just nu är det Afrika som står i fokus.

På Biblioteket finns också en världskarta där besökare kan sätta en nål för att markera varifrån han eller hon kommer från.

Sedan början av året arrangeras också regelbundet en sagoklubb på arabiska på Biblioteket.

# Samarbete över gränserna viktigt vid vård i livets slut

– Att ta hand om människor i livets slutskede är en stor och viktig uppgift. Många olika delar av samhället måste samarbeta för att den sista tiden i livet ska bli så fin och värdig som det bara är möjligt för både den sjuke och dennes anhöriga.

– Här i Trelleborg fungerar det alldeles utmärkt, det finns engagerad och kunnig personal, och så är sjukhuset och kommunen lagom stora.

Nina Kvorning är överläkare på palliativa enheten av avdelning 22 på lasarettet i Trelleborg. Den delen av medicinavdelningen är avsatt för patienter i behov av palliativ vård, vård i livets slutskede. Avdelningen öppnade i höstas, och det står redan klart att den behövs, att få lämna jordelivet i trygghet på hemmaplan är värdefullt, både för patienten och de närstående.

I flera år har frågan om en speciell enhet för vård av döende människor i Trelleborg stötts och blötts. Redan på 1990-talet var en grupp från dåvarande kirurgen över i England för att studera vård på hospice, speciella sjukhus för vård av obotligt sjuka cancerpatienter. Därefter har det blivit besök såväl i Tyskland, Polen som i Göteborg.

En av dem som varit med under hela resan är Inga-Lill Högfeldt som arbetat på Trelleborgs lasa-

rett sedan början av 1970-talet.

– Vi är en grupp i personalen här på sjukhuset i Trelleborg som i många år varit intresserade av den palliativa vården och som har arbetat med detta på olika sätt genom alla omorganiseringar, från gamla kirurgavdelningen till dagens medicinavdelning. För den här kategorin patienter handlar det också om vård av anhöriga, hela familjen tas om hand.

## Välkommande

Det nya lasarettet är ljusst och inbjudande, de rundade korridorerna låter besökaren behålla sin nyfikenhet – vad finns runt kröken? Vårdrum, mottagningar och gemensamma utrymmen för mer tankarna till ett modernt hotell eller kontor än ett sjukhus.

Avdelning 22 är en medicinsk vårdavdelning med 26 vårdplatser, varav åtta är avsedda för patienter i behov av palliativ vård. Platserna är fördelade på enkel- och dubbelrum.

– Det handlar om teamwork, lagarbete, förklarar Nina Kvorning. På avdelningen finns olika yrkeskategorier för att kunna ge varje individ vård som är speciellt anpassad efter hans eller hennes behov. För att arbetet ska fungera måste vi alla arbeta tillsammans.

– Vi arbetar nära primärsjukvården, kommunens personal, sjuk-

husen i Malmö och Ystad och inte minst de anhöriga.

– Alla har ju ett gemensamt mål – att göra patientens sista tid i livet så bra som möjligt. Då handlar det om att arbeta utan prestige, över gränserna och det är många gånger lättare på ett litet sjukhus än på ett stort. I Trelleborg finns ett nätverk som är ovärderligt och som går kors och tvärs mellan alla de delar av samhället som är engagerade i vården, säger Nina Kvorning.

## Brett spektra

Från måndag till fredag finns hela vårdlaget på plats. Det består av läkare, sjuksköterska, smärtsjuksköterska, undersköterska, kurator, sjukhuspräst, sjukgymnast, arbetsterapeut och dietist. Under helger och nätter finns sjuksköterska och undersköterska till hands.

– Vården planeras utifrån de önskemål som patienten har, säger Inga-Lill Högfeldt som är avdelningsföreståndare. Syftet med palliativ vård är att kunna erbjuda hjälp med de problem som kan dyka upp, såväl praktiska som medicinska. I varje rum finns en pärm som ger råd och stöd kring frågor om sorg, begravning och arv.

– Kanske har man inom familjen aldrig diskuterat dom här frågorna tidigare. Här är det tillåtet att tala om döden.

Också den som väljer att tillbringa sin sista tid i hemmet kommer i kontakt med den palliativa enheten. SAH står för SjukhusAnsluten Hemsjukvård, avancerad sjukvård i hemmet. Sjuksköterskan som i samarbete med hemsjukvården ger den här vården och gör hembesöken är knuten till teamet på avdelning 22.

– Den som är inskriven hos oss men varit hemma en tid kan alltid komma när som helst på dygnet, vi har alltid en säng ledig, säger Carina Gottfries som är sjuksköterska på avdelningen. Här finns inte heller några restriktioner med besökstider, anhöriga kan sova över och vi förser den med mat.

## Växa som människa

– Visst kan det vara tufft ibland att arbeta här, säger Nina Kvorning, här är utgången given till skillnad från andra avdelningar där syftet är att bli frisk och komma hem. Men samtidigt ger jobbet här så mycket. Det allra vackraste kommer fram när döden är nära, man växer som människa, och det gäller också för de anhöriga.

– Många är rädda för inte klara av situationen när man ställs inför döden, men det man måste klara, det klarar man också, säger Nina Kvorning som har många års erfarenhet från arbete med smärtpatienter sedan hon började sin specialistutbildning som läkare i 1986. Man hittar resurser i sig själv. Ofta är det så att när man väl accepterat att komma hit så har man också accepterat döden.

– Vår viktigaste uppgift är att göra den här tiden fin och meningsfull. Det gäller att fånga dagen.

Ingrid Wall

Fotnot:

Världshälsoorganisationen, WHO, definierar palliativ vård så här:

”Palliativ vård är en aktiv hälsvård av patienter i ett skede när sjukdomen inte längre svarar på botande behandling och när kontroll av smärta eller andra symtom och problem av psykologisk, social och existentiell art är av största vikt.

Det övergripande målet med palliativ vård är att uppnå bästa möjliga livskvalité för patienten och dennes familj.

Palliativ vård innebär såväl fysiska, psykologiska som existentiella/andliga aspekter förenas till en helhet i vården.

Den palliativa vården måste kunna erbjuda ett system av stödåtgärder för att hjälpa patienten att leva ett så aktivt liv som möjligt till livets slut och ett stödsystem för att hjälpa familjen att orka med situationen under patientens sjukdom och sorgearbetet.”

## Trelleborgsskolan finns – i Berlin!



I Trelleborg finns ingen Trelleborgsskolan – men väl i Berlin!

Sent i höstas invigdes Trelleborg-Schule i Pankow i forna Östberlin. Då hängde redan Trelleborgs kommunflagga på hedersplatsen i skolan.

– Elever, föräldrar och personal fick lämna förslag till namn på skolan, berättar rektorn, fru Junge, Trelleborgsförslaget vann. Nu vill vi få igång utbyte med en skola i Trelleborg så att våra elever får möjlighet att lära sig mer om Norden.

Trelleborgsskolan är ingalunda ny, den byggdes ursprungligen 1893! För två år sedan beslöt myndigheterna att slå samman två skolor som sedan tidigare förenades av samma skolgård. Tidigare hette skolan Grundskola 41, men nu var det dags att byta till ett annat namn.

En mängd förslag kom in, berättar rektor Junge, men av alla vann just Trelleborg. Området där skolan ligger präglas av gatunamn med nordisk anknytning, både vad gäller städer och personer. Sedan många år tillbaka finns en Trelleborger Strasse.

– Ett nordiskt namn passar inte bara bra i omgivningen, det leder också till ett ökat intresse bland våra elever för människor och levande i den nordiska länderna.

Eleverna i Trelleborgsskolan går i motsvarande svenskt låg- och mellanstadium. Eleverna i fyran, femman och sexan hade ägnat stor omsorg åt invigningsprogrammet när skolan bytte namn. Sverige var temat under dagen, och inte minst uppskattat var sjätteklassarnas framförande av ABBA-melodier.

Förhoppningsvis kan kontakterna mellan skoleleverna i Trelleborg och Berlin komma igång redan i vår. Modeshögsskolan ligger i startgroparna för att närmare lära känna sina kamrater i Trelleborgsskolan. Vårt Trelleborg återkommer med rapport.

På [www.trelleborg-schule.de](http://www.trelleborg-schule.de) finns beskrivning av skolan och deras verksamhet.



Foto: Ingrid Wall

Avdelningsföreståndare Inga-Lill Högfeldt, överläkare Nina Kvorning och sjuksköterskan Carina Gottfries arbetar på den palliativa enheten på lasarettet i Trelleborg. Här vårdas patienter i livets slutskede, en uppgift som kräver samarbete mellan kommunala verksamheter, sjukvårdens olika grenar och inte minst anhöriga.

## Ny skola på Gislöv

Nästa år kommer Gislövs nya skola att stå klar. Det blir en två-parallellig skola för elever från förskoleklass till och med årskurs sex. Kostnaden för skolan är beräknad till 73,5 miljoner kronor.

Den stora inflyttningen till Dalköping och Gislöv under senare år har gjort Modeshögs skola för trång. Nu byggs därför en ny sko-

la på den tidigare åkern söder om väg 9, norr om Gislövs strandväg. I området byggs också bostäder, och skolan placeras i det nordöstra hörnet.

Nybygget omfattar 5 350 kvm och ska stå klar nästa sommar. Då flyttas eleverna från Modeshög som enligt planerna ska byggas om till förskola. Byggstarten sker nu i vår. I projektet ingår

också en idrottshall med godkända mått för exempelvis handbollsspel samt en anläggning för utomhusport.

Förutom kostnaderna för själva bygget är kostnaderna för utrustning och inventarier beräknade till 7,6 miljoner.

Ingrid Wall



Illustration: Askund & Jansson Arkitekter

# Nytt boende på gammal mark Trelleborgshem bygger för 55+

Utsikt över hamnen, stor trädgård, balkong mot söder och burspråk mot Alkatan – hyresgästerna i det nya huset på Alkatan kommer både bildligt och bokstavligt att bo mitt i stan. Dessutom vilar bopålarne på historisk mark – här har trelleborgare bott i tusen år ...

Byggnadsställningarna reser sig mot vinterhimlen på södra sidan av Alkatan. Ett nytt hus, till det yttre tre, växer fram där Svenssons glasmästeri fanns i många år. I början av sommaren blir det inflyttning i de tio lägenheterna.

– Vi försöker knyta an till den gamla byggnadstraditionen, säger Lars Hellstrand som är fastighetschef på det kommunala

bostadsbolaget Trelleborgshem. Här fanns tidigare tre hus och det kommer igen i nybygget.

Längst i väster är huset i tre plan och kläs med tegel. Mittsektionen är fyra våningar och får ett imponerande trapphus i glas mot norr. Fastigheten putsas i en gulaktig kulör. I öster putsas fasaden i en ljusare ton.

– Nio av de tio lägenheterna är genomgående, från norr till söder, säger Lars Hellstrand. Det är bara husets enda tvårumslägenhet på bottenplanet som bara vetter mot söder. Mot norr blir det burspråk på andra våningen i öster, på andra och tredje våningen i väster. På tredje respektive fjärde våningen blir det takkupa åt båda håll. De högst belägna

lägenheterna får snedtak i vissa rum.

## Från 69 till 96 kvm

Fyra trerumslägenheter och fem fyror finns i huset. De varierar i storlek från 69 kvm till 96 kvm. Tvåan är 58 kvm stor. Alla har öppen planlösning med integrerat kök och vardagsrum. Totalt får huset 798 kvm bostadsyta.

Hyrorna varierar från 5 157 i kallhyra för tvårummaren, treorna varierar mellan 5 848 och 6 695 kronor, fyroorna från 6 930 till 7 736 kronor. Den beräknade kostnaden för vatten och värme ligger mellan 700 och 1 100 kronor i månaden.

– Golvmaterialen är genomgående parkett och klinker, för-

utom i badrummen, säger Sven Nilsson som är Peabs platschef på bygget. Tvättstugan byggs i bottenplanet, och här blir det också förråd för hyresgästerna. Ytterligare förrådsutrymmen finns på fjärde planet och på gården.

## 55+

– Huset är avsett för hyresgäster 55+, säger Lars Hellstrand. Vi tror att det här kan bli ett attraktivt boende för dem som sålt sina hus och vill bo lite mer centralt. Avsikten är att man ska kunna bo kvar i huset också på sin ålders höst. Det finns inga trösklar inne i lägenheten och inga höjdskillnader från gatan in i trapphuset.

Söder om huset anläggs en trädgård med springvatten, bänkar, egna odlingslådor, förråd och parkeringsplatser.

– Det här är historisk mark i Trelleborg, människor har bott här i många generationer. För att spara fynden till framtida arkeologer har vi valt att bygga huset på pålar.

Nio av de tio lägenheterna är redan uthyrda. Inflyttning sker kring den första juni i år.

Ingrid Wall

Vill du veta mer? Kontakta Trelleborgshem 0410-190 50.



Foto: Ingrid Wall

Nu reser sig nybygget vid Alkatans västra del mot skyn, huset på den gamla glasmästeritomten blir tre och fyra våningar högt och får tio lägenheter.



Illustration: STD ARK Arkitekter AB

Så här ska huset på Alkatans södra sida se ut när det står klart i sommar. Genom att välja olika höjd på huskropparna anknyter man till de gamla husen som fanns på tomten tidigare.

## Höghus med havsutsikt ersätter Tryckarehusen

Rådhuskvarteret fortsätter att ändra karaktär, efter nybygget vid Rådhusstorget planerar nu HSB att bygga två höghus vid Hamngatan med sammanlagt runt 75 lägenheter. Byggstarten kan ske redan i år, med inflyttning i slutet av jubileumsåret 2007.

– Det är länge sedan det byggdes bostadsrätter i flerfamiljshus i Trelleborg, säger kommunstyrelsens ordförande Egil Ahl, och vi ser positivt på att HSB nu vill satsa i Trelleborg.

– Det kommer att bli rusning efter lägenheterna, tror Lars Danielsson, VD i HSB Malmö.

Det är de så kallade Tryckarehusen som nu kommer att skatta åt förgångelsen. De byggdes för ett sekel sedan och fick sitt namn efter ägarna som också stod

bakom Trelleborgs Allehanda. Under årens lopp har olika verksamheter funnits i huset, såväl skeppshandel som mjölkaffär i källarplaner, medan flera expeditionsföretag höll till på de övre våningarna.

Under senare år har huset främst används av föreningar som Gamla Trelleborg, Samkultur och Amnesty, men inrymmer också Sjöfartsmuseet. Dessa flyttar nu till nya lokaler i gamla Sockerbrukskontoret vid Gråbrödersgatan.

Nyligen skrev HSB och Trelleborgs kommun under en avsiktsförklaring. Priset är satt till 1 500 kronor per kvadratmeter yta och våningsplan. Troligen kommer byggytan att uppgå till runt 7 000 kvm.

– Vi uppskattar att bygget totalt kommer att kosta mellan 175

och 200 miljoner kronor, säger Lars Danielsson. Husen blir sju respektive åtta våningar höga och lägenheterna i storlekarna två till fyra rum. Den marknadsundersökning vi nu ska göra kommer att ligga till grund för hur ytorna fördelas.

I markplanet blir det utrymme för butiker och annan service. Det byggs garage för de boende och mellan husen anläggs en grönskande gård. De båda huskropparna byggs förskjutna i förhållande till Rådhuset.

Lägenheterna får utsikt över hamn och hav, och kan komma att förses med snedställda burspråk för att ytterligare öka närheten till Östersjön. De övre våningsplanen dras in, terrasser och balkonger vetter alla mot väster.

– Det finns en efterfrågan bland våra medlemmar att bygga i Trelleborg, säger Alf Gustavsson som är ordförande i HSB Malmö dit Trelleborg tillhör. Det finns en god potential i Trelleborg och vi

har sett den fina utveckling som kommunen haft under senare år. Vi är glada över att få vara med i planerna på att öppna upp staden mot hamnen, och det skulle för-

våna mig om vi inte kommer att engagera oss i ytterligare projekt i Trelleborg framöver.

Ingrid Wall



Illustration: Metro Arkitekter AB

Så här tänker sig arkitekterna och HSB att de nya husen kan komma att se ut.

# Kalendern

I kalendern hittar du ett urval av olika evenemang. Kalendern är inte fullständig och vi reserverar oss för eventuella ändringar.

**Fler** evenemang och info finns på [www.trelleborg.se/evenemang](http://www.trelleborg.se/evenemang).

**Tips om evenemang** mailas till [turist@trelleborg.se](mailto:turist@trelleborg.se).

## Föredrag

1.3 kl 19.00 "Det är inte lätt att vara isbjörn". Se artikel nedan.

2.3 kl 18-19 "Stress på gott och ont" föredrag av f.d. företagsläkaren Ulf Sjögren. SV, Hamngatan 22, 2:a vån.

9.3 kl 17.30-21 "Inifrån utanförskapet" i Parken, Föreläsning om ADHD, Aspergers syndrom och ADD av Krystian Kawalec, Åsa Gravander och Stefan Widerlöf. Bokning tel 0410-104138.

15.3 kl 19 Vad händer sedan, när det hänt? KG Lundmark berättar om hur man jobbar i stöd- och krisgruppen. Gröningens servicecentrum, Anderslöv.

16.3 kl 17, Emma P Dahl, keramik och skulptur, ABF-huset. Utställningen är tillgänglig under tre veckor.

4.4 kl 19-21 Ekologisk Hårvård - vad är det? Joshua, dipl frisör och kosmetolog. I Parken.

## Musik

23.2 kl 16 Isa Rabaraona och Linus Olsson underhåller på Café Vattentornet.

24.2 kl 19-23.30 Ungdomskonserter i Parken.

25.2 kl 15-17 "Wien i våra hjärtan" på Axel Ebbes Konsthall.

**Musikalisk soppa på Församlingshemmet.**

2.3 kl 18.30 - Mini-operett med wienerkapell, Gustaf Centervall. 16.3 kl 19 Lasse & BG.

30.3 kl 19 Jan Sigurd och Olof Höjer. En författarafton med inslag av musik.

6.3 kl 19 Kammarmusikafton Julia Sigova, piano och Regimantas Stankus, trombon gästar S:t Nicolai kyrka.

12.3 kl 18.00 Vårkonsert med Söderslätt's Musikkår och S:t Nicolai kyrkokör. Dirigent Michael Nordberg och solist Magnus Johansson.

23.3 kl 16.00 Skånska Mannar underhåller på Café Vattentornet med en blandad värrepertoar.

26.3 kl 15.00 Lars Sundberg Quartet på Axel Ebbes Konsthall.

27/3 kl 19 Elever från Musik & Dansskolan ger konsert på Axel Ebbes Konsthall.

3.4 kl 19 Pianoafton - Jonas Olsson gästar S:t Nicolai kyrka.

8.4 kl 18.00 Konsert "Requiem" med Heliga Trefaldighets Kyrkokör i S:t Nicolai kyrka.

9.4 Trelleborgs Musikkår stora vårkonsert i Söderslättshallen. Gästsolist: Sofia Källgren.



## Utställningar

**Trelleborgs Museum**

8.2-2.4 Polarsommar - fotoutställning. Se artikel nedan.

9.4-4.6 All tid - Måleri, skulptur och keramik. Tomas Anagrius, Kerstin Pauler Ingvarsson och Mona Öjemark.

**Tinghuset**

11.2-4.3 Fredrik Jansson - "småtavlor"

18.3-8.4 Eva Göransson Apelqvist - måleri och Antonio Priore - skulptur.

**Garvaregården**

11.2-5.3 Amanda Ooms.

11.3-2.4 Målaregruppen Essesess.

8.4-30.4 Torsten Ridell.

**Molekylen, Hamngatan 22**

2.3 - 6.4 Om släktforskning.

14.4-21.4 Rakufflammorna, keramik.

**Axel Ebbes Konsthall**

28.3-30.4 Vi vill veta mera...

Projektarbete SP kultur Söderslättsgymnasiet.

## Motion

1.3-31.5 kl 19 Vandringer i centrala Trelleborg. Onsdagskvällar varje vecka. Samling på Norra skolan. Ingen föransmälning.

Vandringer i skog och mark. Söndagar varannan vecka kl 09.00 - ca 13.00-14.00. Samling på Norra skolans parkering. Samåkning. Anmälan senast fredag kl 12.00 vandringsveckan till tel 0410-19225.

5.3 kl 09:00 Frostavallen

19.3 kl 09:00 Snogeholm

2.4 kl 09:00 Barsebäck

16.1-6.3 måndagar Vattengympa på Badhuset i Trelleborg. Info: 0732-544481.

## Övrigt

16.3 kl 19 "Poesi utan gränser" i Axel Ebbes Konsthall.

**Vegetarisk matlagning**

11/3 Bönor och linser, 8/4 Buffemat. Anmälan: 0410-18147 eller 0706-833456,

18.3 kl 09.30-12 Öppet hus - Släktforskning för nybörjare på Hamngatan 22.

19.3 kl 13.00 Pippi Långstrump på turné - barnteater. Trelleborgs församlingshem.

23.3 kl 19.30 Claes Malmberg Live Grand.

2.4 kl 18.00 Teater - Grävskopan av Henning Mankell med Bror Tommy Borgström på Församlingshemmet.

## Öppettider

**Axel Ebbes Konsthall**

Lör-Sön 13-16

28.3 - 30/4 Tis-Sön 13-16

**Badhuset**

Måndag stängt

Tis 06.30-08.00, 12.00-20.00

Ons 06.30-08.00, 10.00-20.00

(vuxenkväll 17-20.45, 18 år -)

(20.00-20.45 för damer)

Tor 06.30-08.00, 12.00-20.00

Fre 12.00-20.00

(familjekväll 17-20)

Lör 09.00-15.00

Sön 11.00-15.00

**Biblioteket**

Helgdagar stängt på alla enheter

**Stortorget**

Mån-Tor 10.00-19.00

Fre 10.00-18.00

Lör 10.00-14.00

Skärtorsdagen 10-16

**Anderslöv**

Mån, Tor 10-14, 15.00-18.30

Tis, Ons 13.00-17.00

Skärtorsdagen 10-14

**Skegrie**

Mån, Fre 12.30-15.00

Tis, Tor 12.30-16.30

Ons 16.00-19.00

Skärtorsdagen 12.30-16.30

**Smygehamn**

Öppet dagligen

Bemannat tors 14.30-15.30

Skärtorsdagen ej bemannat

**Bokbussen**

Ring 0410-73 31 80,

0708-817 188

**Familjecenter Backafall**

Syster Jennys väg 6

Mån-Tor 09.30-16.30

Fre 09.30 - 14.30

**Anhörigcenter**

Västergatan 33

Tel 0410-73 39 87

Tis-Tor 09.00-12.00

Mån, fre stängt

**Medborgarkontoren**

**Sockenvägen 2B:**

Mån - Fre 09.30 - 13.30

**På biblioteket:**

Mån - Tor 10.00-18.00

Fre 10.00-16.00

**Trelleborgs museum**

Tis-Sön 13-17

**Ungdomsgårdar**

**Anderslöv**

Mån - Fre 16.00 - 21.45

**Backafall**

Mån-Fre 15-17.15, 18-21.45

**Gasverket**

Må-Tor 15-22

Fre-Lör 15-23

**Smygehamn**

Tis, tor 18.00 - 21.30

Fre 18.00 - 22.00

# Myskoxe anfaller på Museet

En myskoxe, redo att anfälla har tagit plats på Trelleborgs museum. Hade det inte varit för att djuret sköts redan 1899, hade besökaren inte haft en chans att komma undan. Myskoxen är en av attraktionerna i den nya utställningen Polarsommar som visas fram till andra april.

Grunden till utställningen på Trelleborgs Museum är naturfoton från Arktis och Antarktis av Björn och Jan-Åke Hillarp. De har tillsammans med museets personal satt samman en tredimensionell utställning med hjälp av inlånat material från Zoologiska Museet, Malmö Museum och Tångvallaskolan i Skanör. De fyra fåglar som kommer från Tångvallaskolan har förepårats av Dalköpingsonen Robert Kristersson. Förutom fåglar och

myskoxe visas grönlandssäl med kut och mäktiga kranier av isbjörn och valross samt flera mindre föremål, som insamlats av utställarna själva.

Björn Hillarp har sysslat med naturfoto sedan han var 15. Han arbetar idag i ett grossistföretag i fotobranschen och har egen firma med naturfoto och guidningar som specialiteter. Björn har förutom flera resor till Arktis också besökt subantarktiska öar och Antarktis. De senare områdena visar han i en serie bilder med sälar och pingviner bl a en kungspingvin i naturlig storlek.

Jan-Åke Hillarp är biolog och far till Björn. Han har varit verksam som biologilärare och följer bl a sälarna på Måklappen för Naturhistoriska Riksmuseets räkning. Efter en tur till nordligaste Norge lyckades hans hustru Birgitta

övertala honom att göra vidare utfärder till arktiska områden.

- Nu är jag gripen av polarbacillen eller polarfeber, som nästan sjuklig längtan till polartrakterna kallas, säger Jan-Åke Hillarp.

Ett av de stora hoten mot polarområdena är växthuseffekten, som människan åstadkommer genom utsläpp av växthusgaser. I polarområdena slår uppvärmningen kraftigare och kommer ha mer förödande effekter på ekosystemen än i andra områden.

- Vi vill skapa uppmärksamhet kring problemen, men också väcka intresse för skönheten i polarområdena. Främsta drivkraften är att visa våra bilder, men efterhand har vi kommit på att vi även måste ge något tillbaka till de områden som redan givit oss så mycket. Vi vill skapa ett intresse för polarområdena och en



Jan-Åke Hillarp

vilja att skydda och bevara dem åt framtiden utan att komma med alltför många pekpinna.

Hela bildserien omfattar ca 70 foton, som antingen vill visa skönhet eller exemplifiera något av människans ingrepp i miljön. Foton av människor är få och djur desto fler. Detta är kanske inte så konstigt, när museet är ett utbildningsstöd för kommunens skolor. Förhoppningsvis kommer många skolor att ut-

nyttja utställningen, som ett led i sin undervisning i ekologi, miljövärd, historia eller bild.

I utställningen ingår också en kväll då Jan-Åke berättar om isbjörnar. "Det är inte lätt att vara isbjörn" har han kallat sitt föredrag onsdagen den 1 mars kl 19. Utställningen pågår till och med den 2 april. Museets öppettider är tisdagar till söndagar kl 13 - 17.

# Centralhotellet fyller hundra år

I år fyller det hundra - ett av Trelleborgs mest praktfulla hus. Trots att det är länge sedan någon gäst checkade in i huset så går det fortfarande under benämningen Centralhotellet. Än idag är byggnaden på Algatan en av stadens vackraste, här sparades ingen möda för att ge huset karaktär och utsmyckningar i form av balkonger, tinnar, torn och skulpturer.

Tomterna i hörnet Flockergatan – Algatan ägdes tidigare av änkefru Johanna Eskilsson och styrmanen Edvard Pettersson. De köptes in 1905 och revs för att ge plats åt den imponerande byggnad som Trelleborgs Spritbolag lät bygga för sin verksamhet.

Den 7 augusti antog styrelsen för Spritbolaget källarmästaren G Hahne som föreståndare för den första klass-restaurang som inrymdes i fastighetens andra våning. Till restaurangen hörde också en hotellrörelse. Till att förestå tredje klassrestaurangen på första våningen beslöt styrelsen anställa fru Thonny Gustafzohn.

Hotellet var inrymt på andra och tredje våningarna i den norra flygeln. Den första november slogs portarna upp. Hotellet fick namnet Centralhotellet, och bestod av matsal, kafé och smårum på andra våningen och resanderum på tredje våningen.

Sedan starten 1906 har Centralhotellet på olika sätt spelat in i trelleborgarnas liv och leverne. Efter källarmästare Hahne kom direktör Herman Jacobsen som också drev Solfjäders. Under lång tid präglade han Trelleborgs restaurangvärld och många är de supéer, middagar och andra måltider som serverades stadens ledande familjer under hans överinseende.

Verksamheterna i huset har varierat under åren – här han funnits bingo, videouthyrning, diskotek, affärer, lägenheter och mycket annat vid sidan av restaurangrörelse. Namnet har emellertid bestått, även om hotellrörelsen sedan länge är nerlagd. Bestått har också den vackra fasaden gjort – stanna till vid tillfälle och njut av all den byggnadsglädje som huset bestått med!



Foto: Trelleborgs Museum

TÄVLINGEN • TÄVLINGEN • TÄVLINGEN • TÄVLINGEN • TÄVLINGEN • TÄVLINGEN • TÄVLINGEN

## 10 frågor om Trelleborgs kommun

I den nya tävlingen gäller det att svara rätt på 10 frågor om kommunen. För att underlätta så finns det tre olika svarsalternativ till varje fråga. Lycka till!

Fem kombinerade radio/väckarklockor och fem kundvagnspolletter/nyckelringar står på spel. Rätta svaren vill ha i **senast 15 mars** under adress "Tävling, Vårt Trelleborg, Rådhuset, Algatan 13, 231 83 TRELLEBORG". Det går också alldeles utmärkt att lämna in rätt tävlingssvar på Rådhuset, brevlåda finns i ytterdörren mot Rådhusetorget.

1. Vad heter statyn på torget i Anderslöv?

- 1) Grisen
- X) Freja
- 2) Famntaget

2. Olivia Nordgren har fått ge namn åt gatan mellan Nygatan och S:t Nicolai plan. Vem var hon?

- 1) Mångmiljonär
- X) Helgonförklarad
- 2) Riksdagskvinna

3. När byggdes Tullstorps kyrka?

- 1) 1840-talet
- X) 1790-talet
- 2) 1910-talet

4. När planterades Albäcksskogen?

- 1) 1902
- X) 1922
- 2) 1942

5. Vem har ritat Axel Ebbes Konsthall?

- 1) C.A Stolz
- X) Axel Ebbe
- 2) B.A Schmidt

6. Vem av följande har inte ägt Jordberga gods?

- 1) Iver Krabbe
- X) Hans-Göran von Arnold
- 2) Johan Kock

7. Vad hette Peter och Nora som bodde i Petters hus i efternamn?

- 1) Nilsson
- X) Pettersson
- 2) Andersson

8. Var finns runstenen med texten "Önd reste denna sten efter sin broder Öde. Han fann döden på Gotland, Gud hjälpe hans själ".

- 1) Tullstorp
- X) Fuglie
- 2) Jordberga

9. Från vilken tid dateras det arkeologiska fyndet av den vikingatida "trelleborgen"?

- 1) 500-talet
- X) 980-talet
- 2) 1200-talet

10. Vad heter konstnären bakom skulpturen Sjöormen på Stortorget?

- 1) Nils André Malmström
- X) Ture Thörn
- 2) Axel Ebbe



Foto: Susanne Nilsson

Att leta gömda Trelleborgsgator i ett virrvarr av bokstäver har sysselsatt många Trelleborgsfamiljer under helgerna, att döma av antalet tävlingssvar som strömmat in. Trots att en liten "slamkrypare" smugit sig in, lyckades de allra flesta lista ut vilka namn som gömde sig. Givetvis har såväl "Ugngränd" som "Ugngränd" gett rätt svar.

Följande har vunnit en kombinerad väckarklocka/radio: Beth Laneryd, Savstenvägen 291, Rose Marie Andersson, Nils Holgerssons väg 5, B-M Henriksson, Snörmakaregatan 7, Ulla Nilsson, Hedvägen 31, samtliga i Trelleborg samt Göran Hansson, Roteringsvägen 17 c i Löddeköpinge.

Följande har vunnit en kombinerad nyckelring och kundvagnspollett: Gun-Britt Persson, Vallby 940, Stig Johnsson, Högalidsvägen 46 a, Kenneth Håkansson, Sjöfararevägen 12, Bertil Glans, Spättgränd 11, Göte Olsson, Rådmanngatan 2 c.

Rätt svar: Pionvägen, Algatan, Lotsgränd, Bruksgatan, Spättgränd, Köksvägen, Rotslingan, Klostergränd, Solsidan, Ugngränd, Skolgatan, Prostensväg, Nyponvägen, Älvdansen, Gyas väg och Bockgränd.

10 frågor om Trelleborgs kommun

	1	X	2
1			
2			
3			
4			
5			
6			
7			
8			
9			
10			

Namn: \_\_\_\_\_

Adress: \_\_\_\_\_

Postnummer: \_\_\_\_\_ Ort: \_\_\_\_\_