

Trelleborgs kommun

Attityder till klimatfrågan

Maj 2008

NORDISKA UNDERSÖKNINGSGRUPPEN 20080528



**Nordiska
Undersökningsgruppen**

NORDISKA UNDERSÖKNINGSGRUPPEN (SCANDINAVIAN SURVEY GROUP)

ADDRESS: Slottsgatan 14, 553 22 Jönköping, Sweden

PHONE +46 (0)36 34 62 30 FAX +46 (0)36 71 27 26

VAT NO. SE-556311045001

INTERNET www.nugruppen.se

Innehållsförteckning

	SIDAN
Nordiska Undersökningsgruppen	5
Kap 1 Inledning	6
Syfte	6
Metod	6
Enkäten	6
Anonymitet	6
Urval och svarsfrekvens	6
Kap 2 Bakgrundsinformation	7
Ålder och kön	7
Boendeform	8
Uppvärmning av boende	8
Tillgång till bil	9
Geografisk härkomst	10
Kap 3 Växthuseffekten	11
Intresset för växthuseffekten	11
Växthuseffekten påverkas av	11
Jordens temperaturökning	13
Kap 4 Trelleborgs kommuns klimatarbete	14
Kännedom om klimatarbeten i Trelleborgs kommun	14
Kommunens möjligheter att bromsa växthuseffekten	15
Trelleborgs kommuns trovärdighet	15
Växthuseffektens påverkan	16
Kap 5 Miljöfordon	18
Kännedom om olika miljöbilstyper	18
Köp av nyare bil	18
Eventuellt köp av miljöfordon	18
Har man köpt miljöbil?	19
Kap 6 Fjärrvärme	20
Trelleborgs kommuns utbyggnad av fjärrvärmenätet	20
Attityder till fjärrvärme	20
Fjärrvärme inom 3 månader	21
Kap 7 Solfångare	22
Attityder till solfångare	22
Intresset för solfångare	22
Kap 8 Egen miljöpåverkan	23
Förändra attityder	23
Har man förändrat sitt beteende	23

Kap 9 Information	24
Informationssätt som föredras	24
Information om växthuseffekten	24
Massmedia och miljö	25
Övriga synpunkter	26

Nordiska Undersökningsgruppen

Nordiska Undersökningsgruppen är ett marknadsundersökningsföretag som bildades 1986 som ett av de allra första avknopningsföretagen till Högskolan i Jönköping. För mer information se www.nugruppen.se



Slottsgatan 14
553 22 Jönköping
Tel: 036-346230
Fax: 036-712726

Ansvariga för undersökningen är:

Nordiska Undersökningsgruppen

Projektledare: *Anders Lindhe*
e-post: anders.lindhe@nugruppen.se
Projektassistent: *Ellen Källberg*
e-post: ellen.kallberg@nugruppen.se

Kap 1 Inledning

Syfte

Trelleborgs kommun har genomfört en uppföljande kvantitativ undersökning bland kommuninvånarna. Undersökningen syftar till att ge en bild av kommuninvånarnas kunskapsnivå och attityder före och efter genomförda informationsinsatser. Denna rapport presenterar undersökningsresultatet efter genomförda informationsinsatser. Resultaten från förmätningen presenteras i figurerna i ljusgrått.

Metod

Undersökningen har genomförts med hjälp av en brevenkät och tre kompletta påminnelser, vid förmätningen användes två påminnelser. Tillsammans med enkäten har det funnits ett försättsblad som bl. a. informerat om undersökningens syfte och anonymitet. Insamlingsperioden var april-maj 2008.

Enkäten

Enkäten har gemensamt tagits fram av Trelleborgs kommun och Nordiska Undersökningsgruppen.

Anonymitet

Enligt överenskommelser mellan Nordiska Undersökningsgruppen och Trelleborgs kommun skall anonymiteten garanteras.

Urval och svarsfrekvens

Nordiska Undersökningsgruppen införskaffade ett obundet slumpmässigt urval bland de kommuninvånare som är mellan 15-75 år. Totalt skickades 500 enkäter ut varav 269 återkom. Ett naturligt bortfall registrerades, där enkäten returnerades av Posten, varvid svarsfrekvensen blev 54%.

Kap 2 Bakgrundsinformation

Ålder och kön

Kön

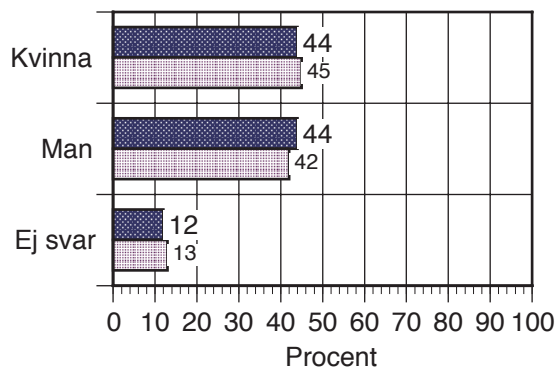


Fig 2.1 "Kön och ålder" (Frg 1)

Ålder

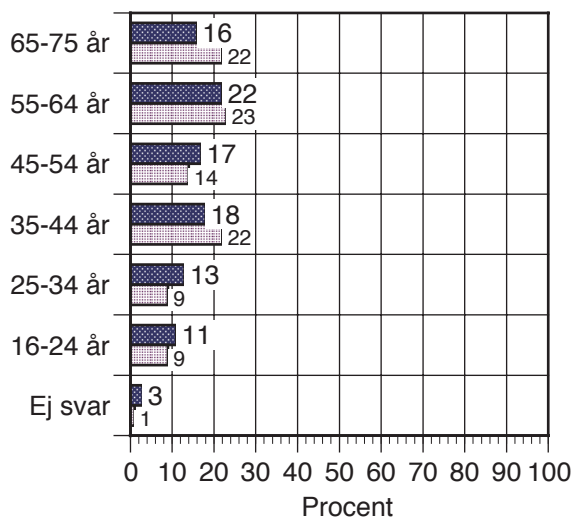


Fig 2.2 "Kön och ålder" (Frg 1)

Boendeform

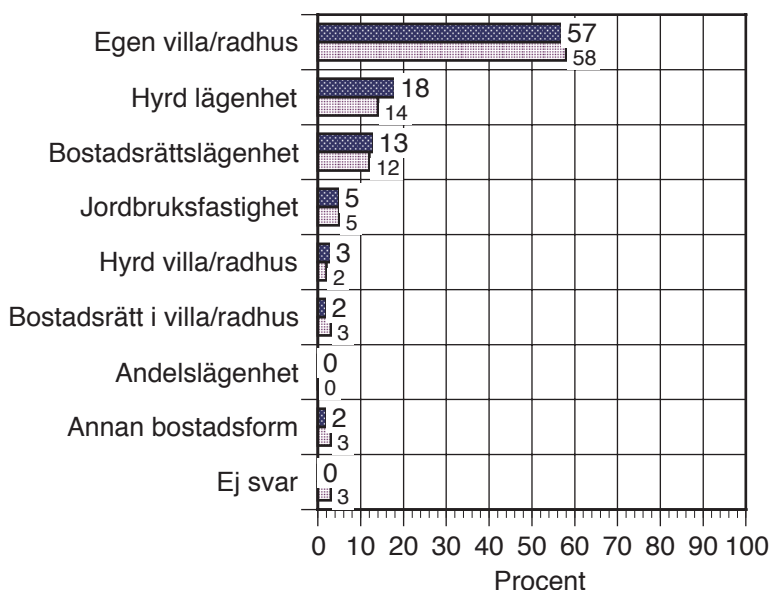


Fig 2.3 "Boendeform" (Frg 2)

Jämfört med förmätningen är skillnaderna små.

Nästan 6 av 10 (57%) i målgruppen bor i egen villa.

Nästan var tredje (31%) bor i lägenhet, 18% i hyreslägenhet och 13% i bostadsrättslägenhet.

Uppvärmning av boende

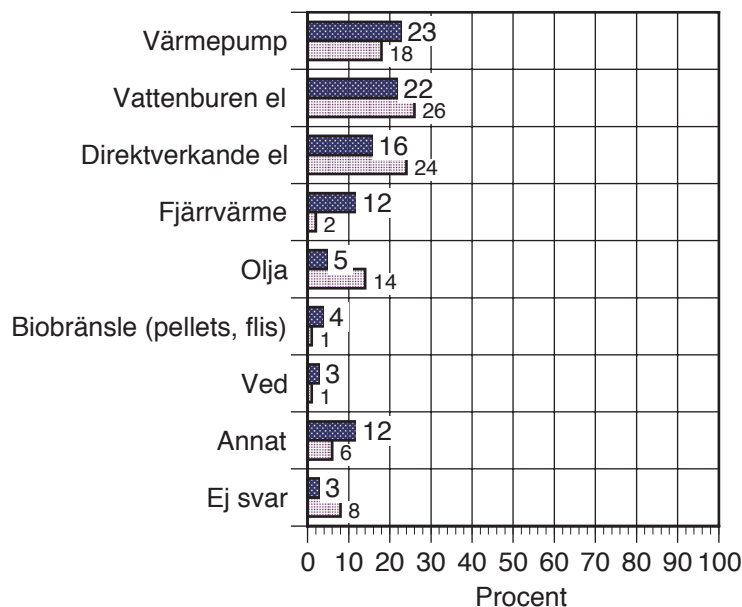


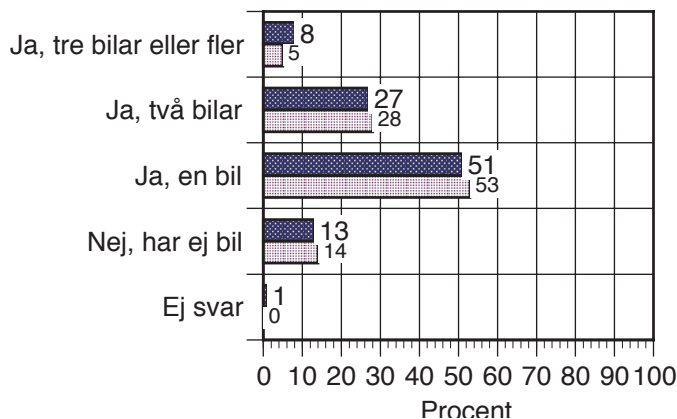
Fig 2.4 "Hur sker uppvärmningen av ditt boende i huvudsak?" (Frg 3)

När det gäller hur man värmer upp sitt boende så har det skett några förändringar.

Fremst har det skett ett försjutning från att värma upp med olja till att nu värma upp med fjärrvärme. Andelen oljeuppvärmda boenden minskar från 14% till 5% och andelen som värmer upp med fjärrvärme ökar från 2 till 12%.

Tillgång till bil

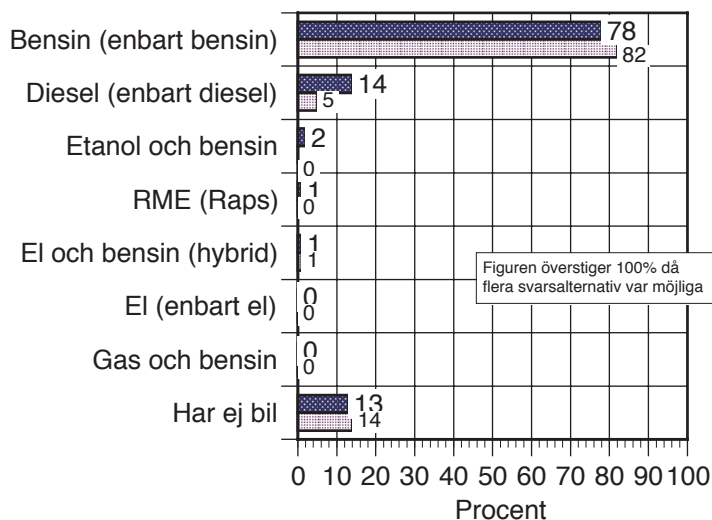
Har man tillgång till bil?



Nästan 9 av 10 (86%) har tillgång till minst en bil.

Fig 2.5 "Har du tillgång till bil – om Ja hur många?" (Frg 4a)

Drivmedel



78% av målgruppen har bensindrivna bilar vilket är en nergång från 2006 då 92% drevs på bensin.

Diesebilarna har ökat från 2% till 14%.

Figuren överstiger 100% då flera svarsalternativ var möjliga

Fig 2.6 "Vilket/vilka drivmedel används till bilen/bilarna?" (Frg 4b)

Geografisk härkomst

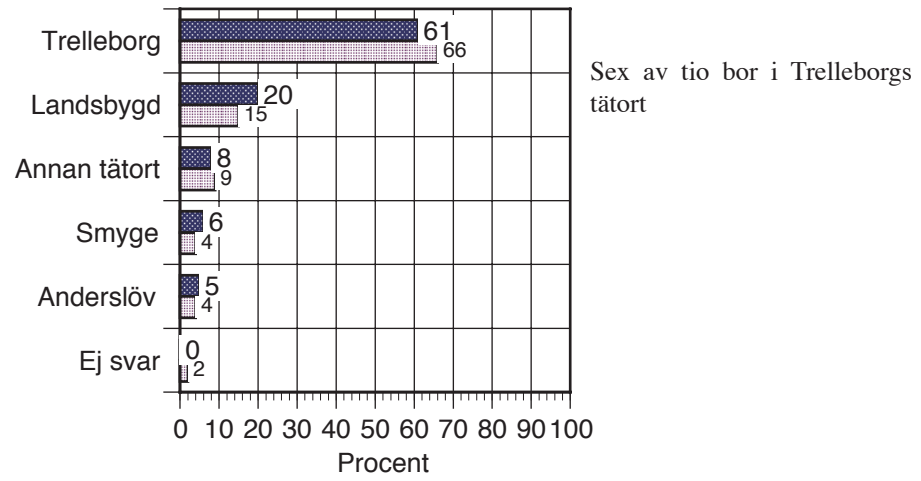


Fig 2.7 "Var bor du?" (Frg 5)

Kap 3 Växthuseffekten

Intresset för växthuseffekten

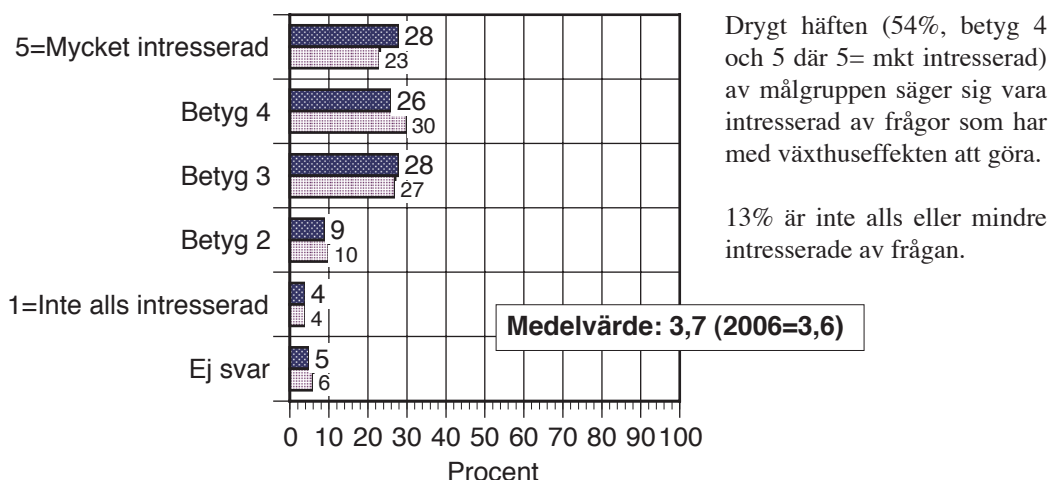
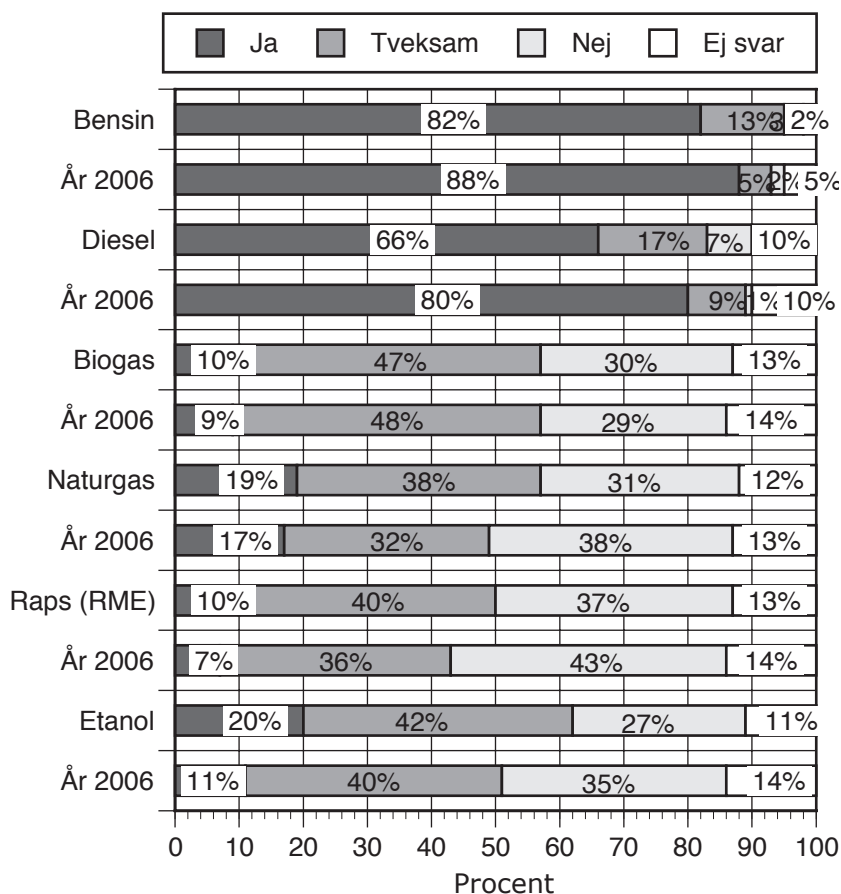


Fig 3.1 "Hur intresserad är du av frågor som har med växthuseffekten att göra?" (Frg 6)

Växthuseffekten påverkas av

Beroende på drivmedelstyp

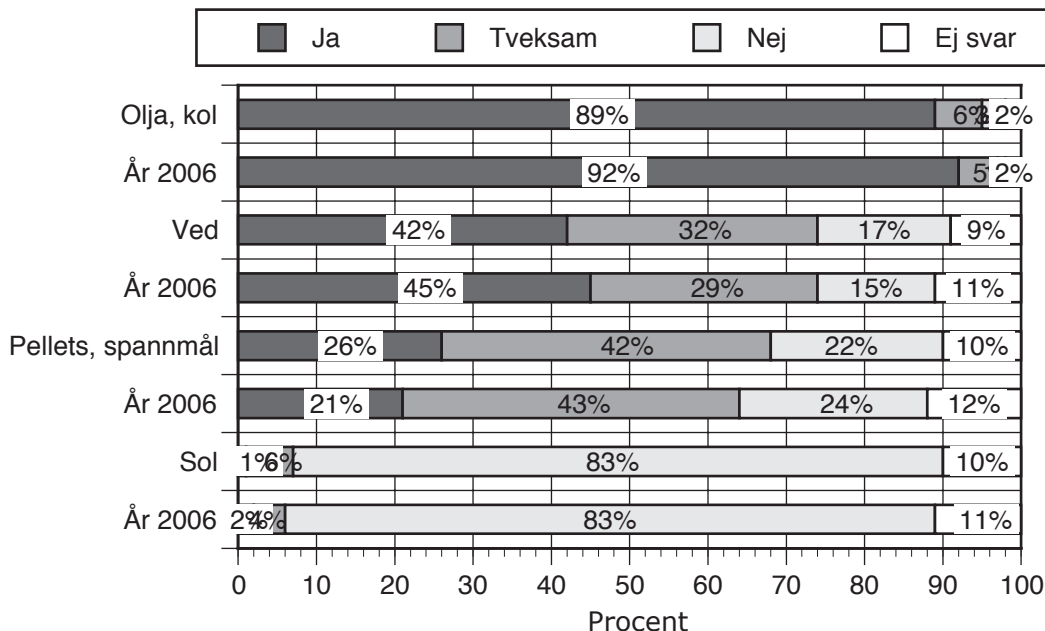


Störst påverkan på växthuseffekten anses diesel- och bensindrivna bilar ha. 66% respektive 82% anser att växthuseffekten ökar om man kör fordon med dessa drivmedelsslag.

En mindre andel av målgruppen anser att övriga drivmedelsslag ökar växthuseffekten även om osäkerheten här är relativt hög.

Fig 3.2 "Vad tror du – ökar växthuseffekten om vi kör med våra fordon med.....?" (Frg 7)

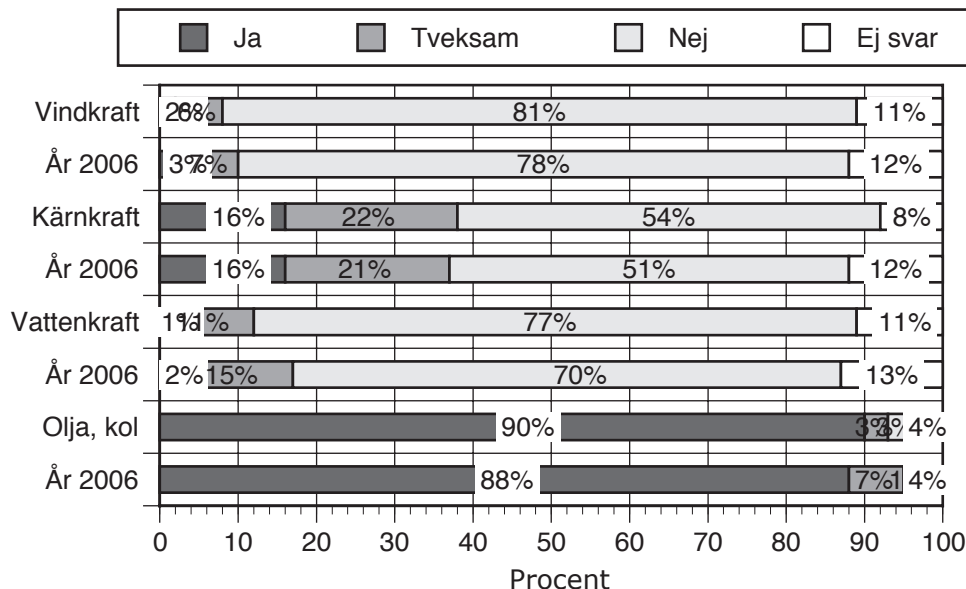
Beroende på uppvärmningstyp



När det gäller bränsleslag för uppvärmning av hus anses olja och kol ha mest negativ inverkan.

Fig 3.3 "Vad tror du - ökar växthuseffekten om vi värmer våra hus med.....?" (Frg 8)

Beroende på elframställningstyp



När det gäller bränsleslag för elframställning anses även här att olja och kol ha mest negativ inverkan.

16% anser att kärnkraft förhöjer växthuseffekten.

Fig 3.4 "Vad tror du - ökar växthuseffekten om vi använder el framställd av.....?" (Frg 9)

Jordens temperaturökning

Orsaken till jordens temperaturökning

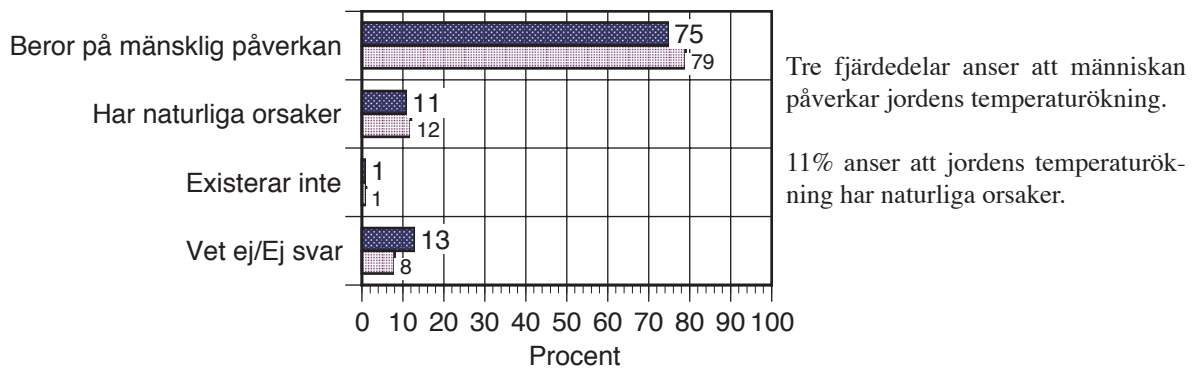


Fig 3.5 "Vilket av följande påstående stämmer enligt dig bäst?" (Frg 10a)

Spelar det någon roll vad man själv gör och inte gör?

BAS: de 75% som anser att jordens temperaturökning beror på mänsklig påverkan

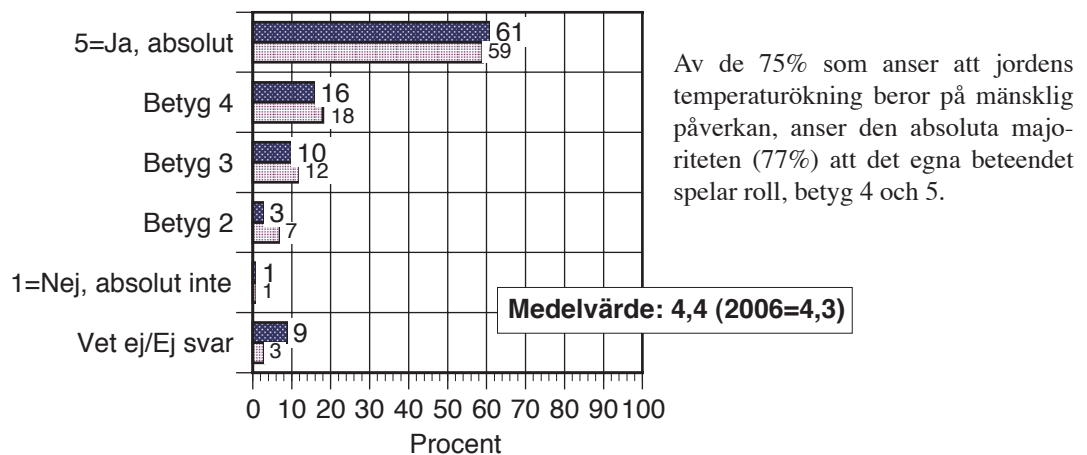


Fig 3.6 "Om du anser att jordens temperaturökning beror på mänsklig påverkan – upplever du att det spelar någon roll vad du själv gör och inte gör när det gäller växthuseffektens utveckling?" (Frg 10b)

Vikten av Trelleborgs kommuns åtgärder

BAS: de 75% som anser att jordens temperaturökning beror på mänsklig påverkan

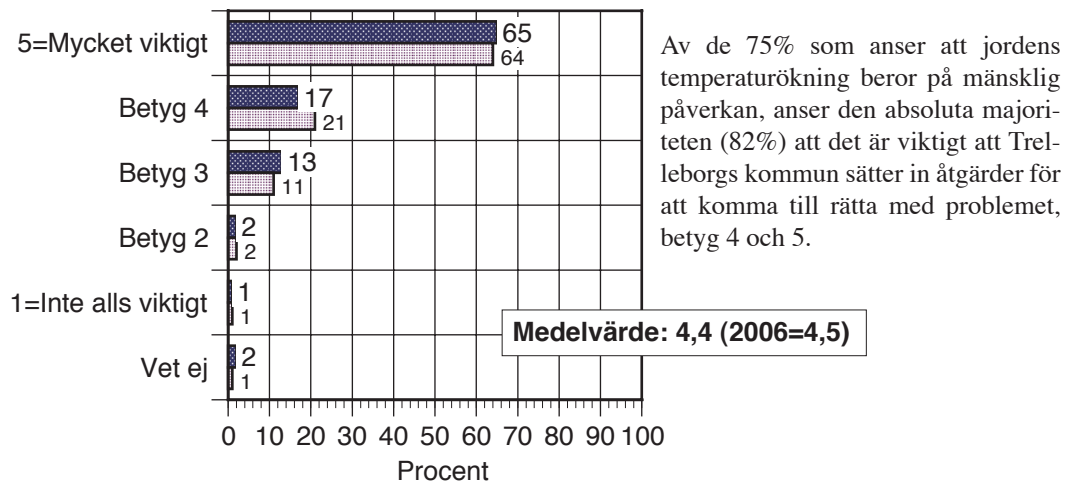


Fig 3.6 "Hur viktigt anser du det är att Trelleborgs kommun sätter in åtgärder för att komma till rätta med växthuseffekten?" (Frg 10c)

Kap 4 Trelleborgs kommuns klimatarbete

Kännedom om klimatarbeten i Trelleborgs kommun

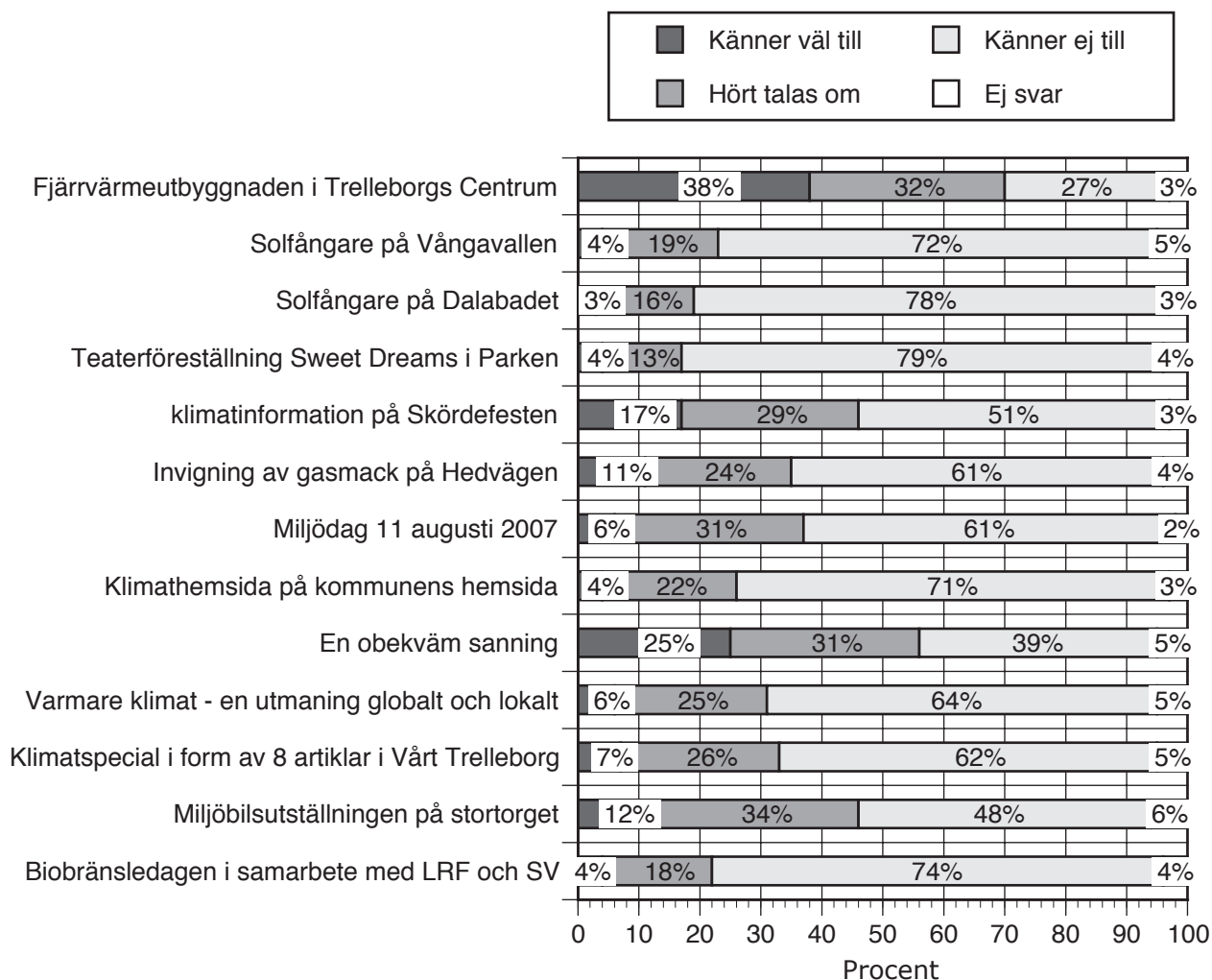


Fig 4.1 "Hur väl känner du till följande klimatrelaterade arbeten i Trelleborgs kommun?" (Frg II)

När det gäller klimatrelaterade arbeten i Trelleborgs kommun så varierar kännedomen. Mest kända är projekten "Fjärrvärmeutbyggnaden i Trelleborgs centrum" (38% känner väl till), "En obekväm sanning" (25% känner väl till) och "klimatinformation på Skördefesten" (17% känner väl till).

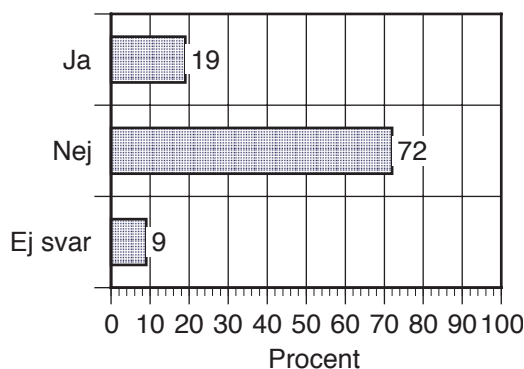


Fig 4.2 "Har du sett denna logga någon gång?" (Frg II)

Kommunens möjligheter att bromsa växthuseffekten

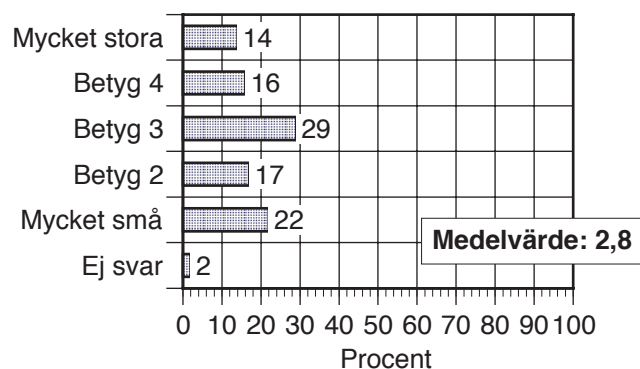


Fig 4.3 "Vad anser du om Trelleborgs Kommuns möjligheter att göra något för att bromsa växthuseffekten?"
(Frg 12)

Trelleborgs kommuns trovärdighet

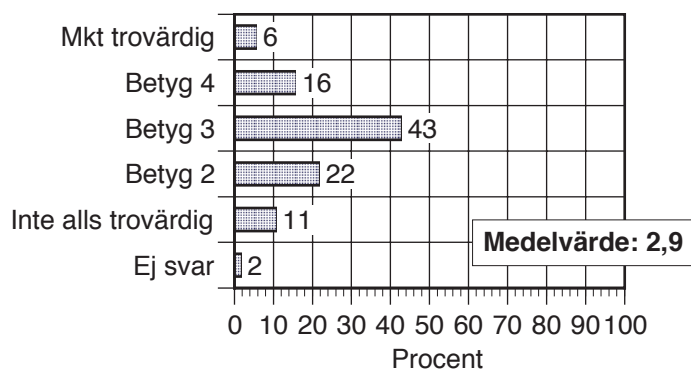


Fig 4.4 "Hur trovärdig anser du Trelleborgs kommun är när det gäller att informera om förändringar i klimatet?"
(Frg 13)

Växthuseffektens påverkan

Idag

"Hur tror du att växthuseffekten påverkar/kommer påverka oss i Trelleborgs kommun?" (Frg 14)

- | | |
|--|---|
| <ul style="list-style-type: none"> -Dålig luft, 7 st -Varmare klimat -Inte mycket skillnad, 6 st -Klimatförändring -Inte alls, 5 st -Mildare vintrar -Negativt -Mer regn, 3 st -Stormar -Mildare vintrar och varmare somrar -Försämrad hälsa, 2 st -Mer oväder -Översvämningar -Allmän miljöpåverkan, 1 st -Bra -Dåligt -E/T -För kort tid för att veta något om eventuell växthuseffekt -Föroreningar -Hamnen | <ul style="list-style-type: none"> -Hamnens båtar -Högre bensinskatter och elpris -Lantbruket kommer bli sämre -Maten -Mycket dåligt -Mycket småkryp -Mycket stor med tanke på hamnen kontra lastbil- och biltrafik -Naturen -Oregelbundet väder -Problem -Regniga somrar -Skyfall -Staden luktar illa av avgaser från hamnen -Utökningen av hamnen och yttre ringväg gör inte att jag ser någon förbättring -Vattenföroreningar -Våtare klimat -Vädret blir värre -Årstiderna förändras -Ökad nederbörd |
|--|---|

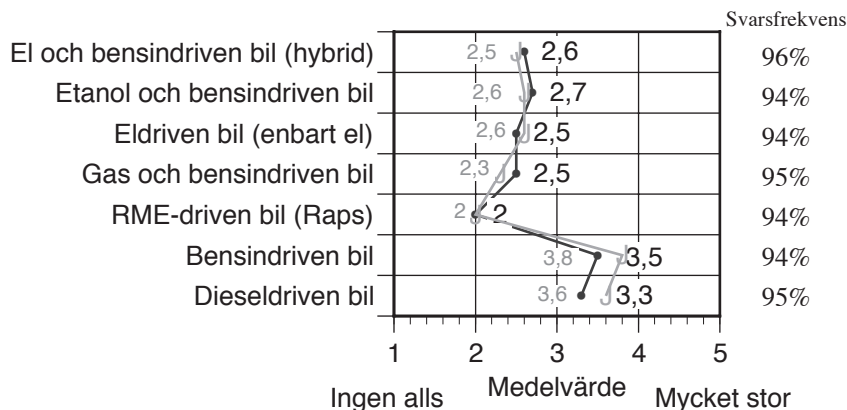
I framtiden

"Hur tror du att växthuseffekten påverkar/kommer påverka oss i Trelleborgs kommun?" (Frg 14)

<ul style="list-style-type: none"> -Högre vattenstånd, 22 st -Varmare, 12 st -Klimatförändring, 7 st -Negativt, 5 st -Mer regn, 4 st -Dålig luft -Stormar -Översvämningar, 3 st -Errosionskador, 2 st -Fler sjukdomar -Annan form av uppvärmning, 1 st -Blåsigare -Bra -Det finns mer intresse nu så det finns hopp -Djurlivet -Dyra investeringar -Dött hav -Fler allergiska besvär -Fler djur kommer att trivas här -För kort tid för att veta något om eventuell växthuseffekt -Ganska mycket -Har inte så mycket framtid kvar att jag orkar bry mig -Inga båtar – inget Trelleborg -Ingen snö -Inte alls -Inte så mycket skillnad -Jag tror att hela världen kommer att ta tag i det här och att hamnbåtarna använder annat bränsle 	<ul style="list-style-type: none"> -Kommer bli värre om människor inte ändrar sina vanor nu -Kraftigt ökad nederbörd -Krav på miljöanpassat -Mer kontroll över utsläpp från hamnen -Mer oväder -Mer skadedjur -Mildare vintrar och varmare somrar -Mildare vintrar -Mycket alger -Nya sjukdomar -Odlingsförutsättningar förändras -Oregelbundet väder -Oväder -Positivt -Reglerad energiförbrukning/konsumtion -Skyfall -Stora problem -Stranderrosion -Till slut kommer vi att hamna i en ny istid -Troligen att det sker issmältningar från Nord- och Sydpolen och i från andra områden i världen, det kan skapa ö -Vansinne att lastbilarna måste köra runt hela Trelleborg på grund av nya infarten -Varma somrar -Växt och djurliv förändras -Växtlivet -Åkermark försvinner -Ökad påverkan i framtiden
--	--

Kap 5 Miljöfordon

Kännedom om olika miljöbilstyper

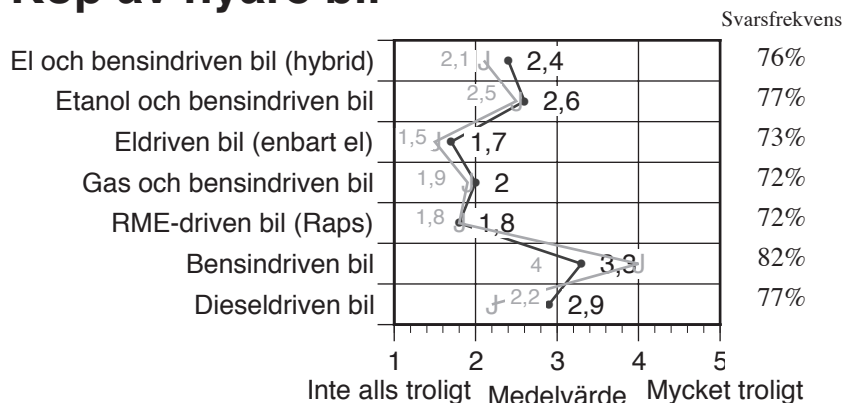


När det gäller målgruppens kunskap om olika bränsletyper anser man sig ha störst kännedom om diesel och bensindrivna bilar med 3,3 resp. 3,5 på en 5-gradig skala (5=mycket stor kännedom).

Kännedomen om övriga bränsletyper ligger på 2,7 eller lägre. Minst kännedom anser man sig ha om RME-drivna bilar.

Fig 5.1 "Hur stor kännedom anser du att du har om de olika typerna av miljöbilar som finns?" (Frg 15)

Köp av nyare bil

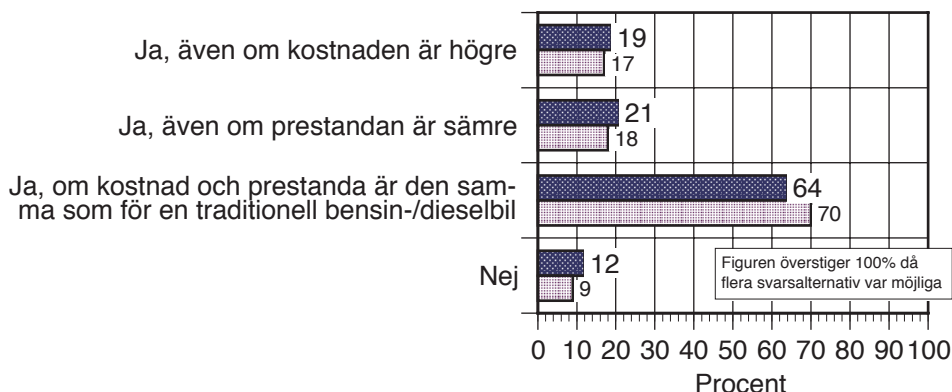


Absolut mest troligt är det att man köper en bensindriven bil (3,8 på en 5-gradig skala, där 5=mkt troligt). Näst mest populär är dieselbilen med 2,9.

Minst populär är elbilen.

Fig 5.2 "Anta att du inom ett år ska köpa en nyare bil (max tre år gammal). Vilken typ av bil kommer du mest sannolikt att välja?" (Frg 16)

Eventuellt köp av miljöbil



Knappt en tredjedel av målgruppen kan tänka sig att köpa en miljöbil under förutsättning att pris och prestanda är den samma som för en traditionell bil.

19% resp. 21% kan tänka sig att köpa miljöbil även om prestandan är sämre och/eller om kostnaden är högre.

Fig 5.3 "Skulle du generellt kunna tänka dig att köpa miljöbil?" (Frg 17)

Har man köpt miljöbil?

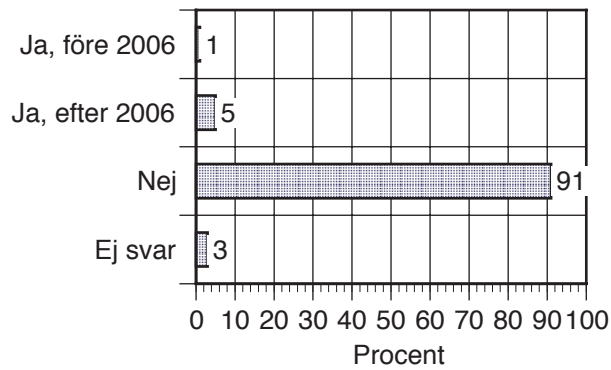


Fig 5.4 "Har du köpt miljöbil?" (Frg 18)

Påverkades man av miljöbilsutställningen eller annan information från kommunen BAS: de 12 som köpt miljöbil

Betyg	Antal respondenter
Ja absolut	0
Betyg 4	0
Betyg 3	1
Betyg 2	1
Nej absolut inte	10

"Om "Ja" -Har miljöbilsutställningen eller annan information från kommunen haft betydelse för ditt beslut?" (Frg 19)

Kap 6 Fjärrvärme

Trelleborgs kommuns utbyggnad av fjärrvärmenätet

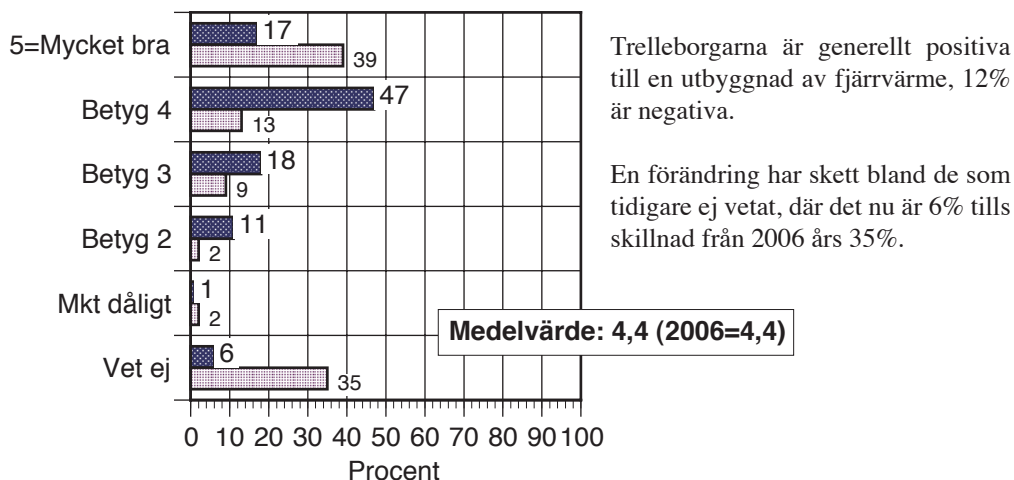


Fig 6.1 "Vad anser du om att Trelleborgs kommun satsar på en utbyggnad av fjärrvärmenätet?" (Frg 20)

Attityder till fjärrvärme

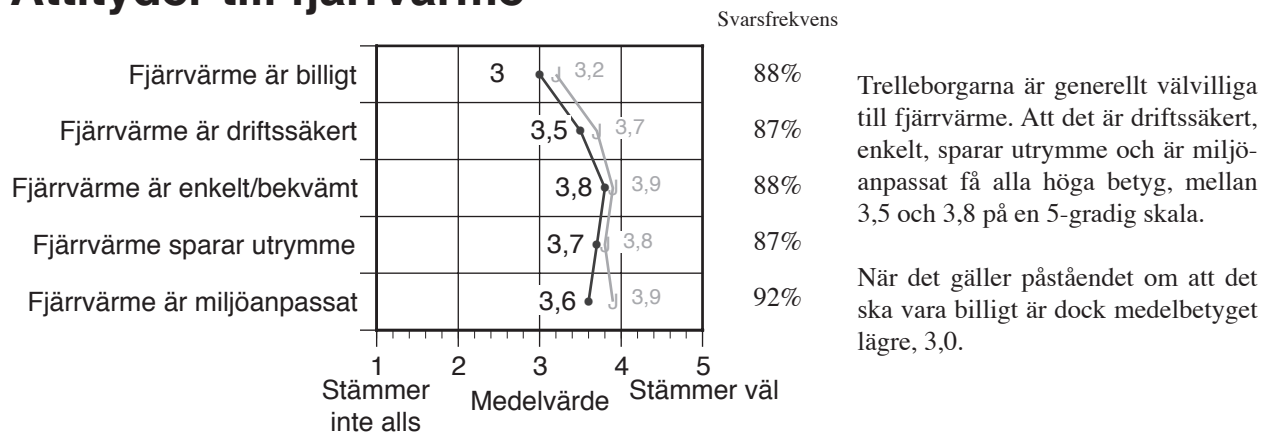


Fig 6.2 "Vad har du för attityder till fjärrvärme?" (Frg 21)

Fjärrvärme inom 3 månader

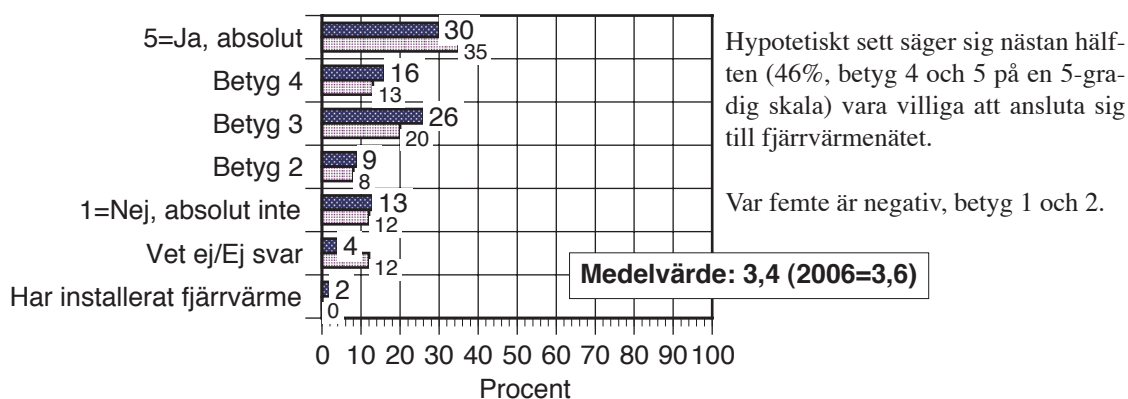


Fig 6.3 "Anta att du bor i t ex en villa och kommunen erbjuder dig att inom 3 månader ansluta dig till det kommunala fjärrvärmenätet. Skulle du vara intresserad av detta?" (Frg 22)

Påverkades man av information från kommunen

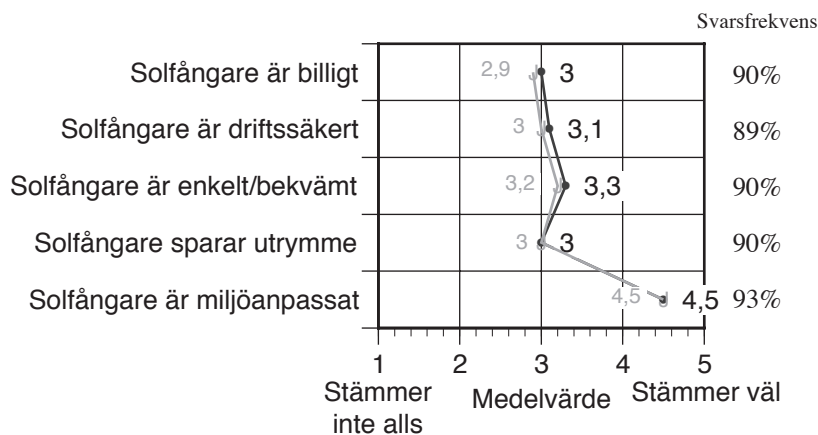
BAS: de 4 som installerat fjärrvärme

Betyg	Antal respondenter
Ja absolut	3
Betyg 4	0
Betyg 3	0
Betyg 2	0
Nej absolut inte	1

"Om "Har installerat fjärrvärme" -Har information från kommunen haft betydelse?" (Frg 23)

Kap 7 Solfångare

Attityder till solfångare

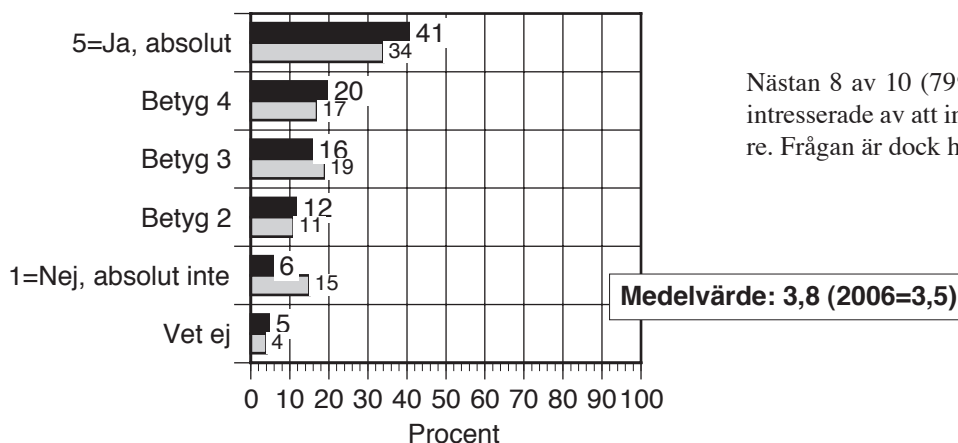


Jämfört med attityderna till fjärrvärme är målgruppen inte lika positiva till solfångare (bortsett från att det är miljöanpassat). Påståendena om driftssäkerhet, enkelheten och utrymmebesparingen från samtliga betyg runt 3,0 jämfört med fjärrvärmebetygen på mellan 3,5 till 3,8.

För påståendet om att solfångare är miljöanpassat är dock betyget högt, 4,5.

Fig 7.1 "Vad har du för attityder till solfångare?" (Frg 24)

Intresset för solfångare



Nästan 8 av 10 (79%) säger sig vara intresserade av att installera solfångare. Frågan är dock hypotetiskt ställd.

Fig 7.2 "Anta att du bor i t ex en villa, skulle du idag vara intresserad av att installera solfångare som komplement till din ordinarie energikälla?" (Frg 25)

Eftersom 0% svarat att de installerat solfångare utgår frågan om huruvida kommunens information påverkade dem.

Kap 8 Egen miljöpåverkan

Förändra attityder

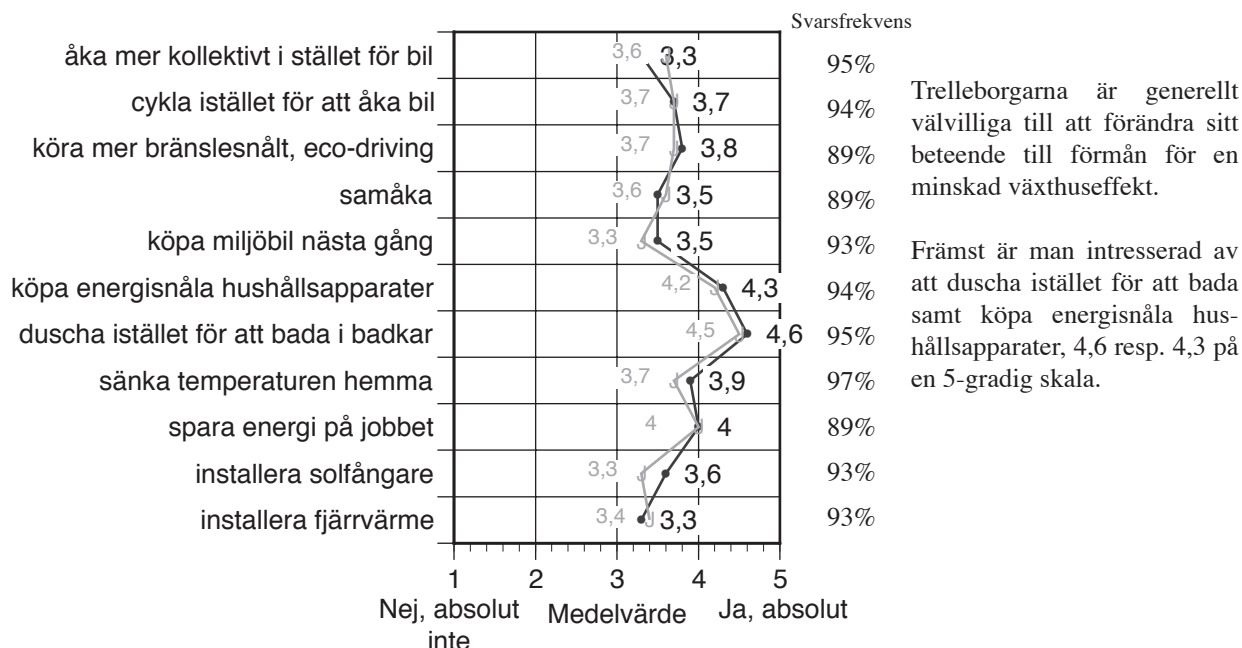


Fig 8.1 "Är du beredd att förändra ditt eget beteende till förmån för en minskad växthuseffekt genom att:" (Frg 27)

Har man förändrat sitt beteende?

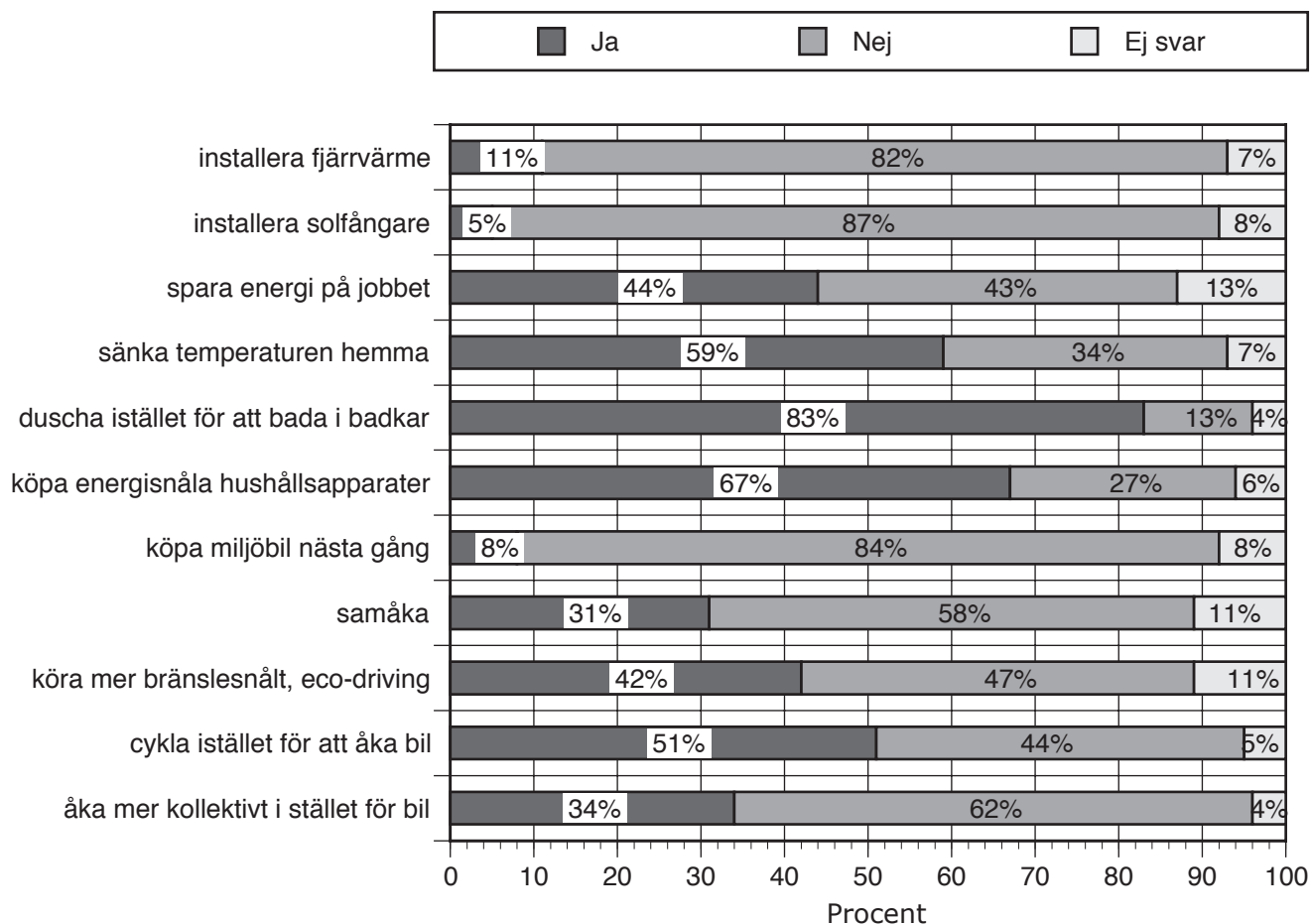


Fig 8.2 "Har du de senaste åren förändrat ditt beteende genom att:" (Frg 28)

Kap 9 Information

Informationssätt som föredras

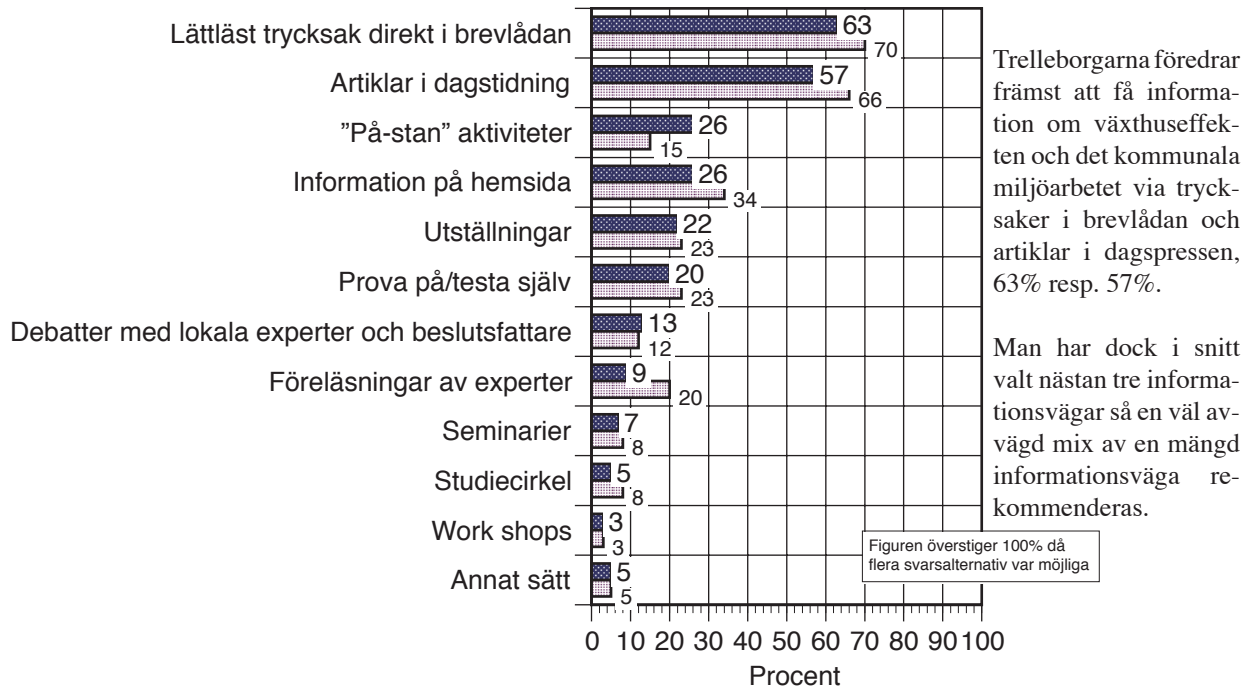


Fig 9.1 "På vilket/vilka av följande sätt skulle du föredra att få information om växthuseffekten och det kommunala klimatarbetet?" (Frg 31)

Annat sätt:	
-Internet, 2 st	-Rådgivare att ta kontakt med
-Oberoende forskare, 1 st	-Diskutera med andra personer
-TV	-Massmedia
-Information på film	

Information om växthuseffekten

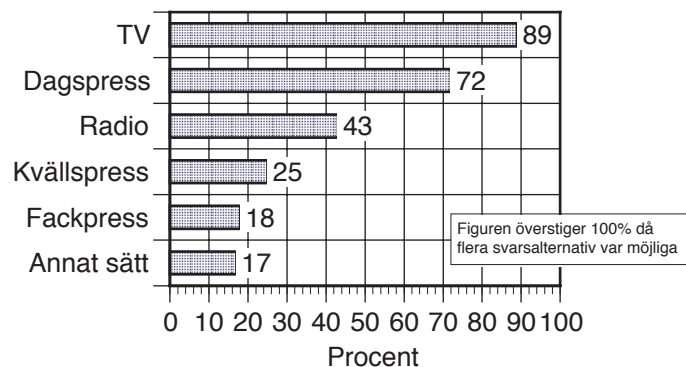


Fig 9.2 "På vilket/vilka av följande sätt får du information om växthuseffekten?" (Frg 29)

Annat sätt:	
-Internet, 15 st	-Information och diskussion människor emellan
-Skola, 2 st	-CD
-Undervisning	-Vet om
-Jobbet	-Diskuterar med andra personer
-Internutbildning på jobbet, 1 st	-Vänner

Massmedia och miljö

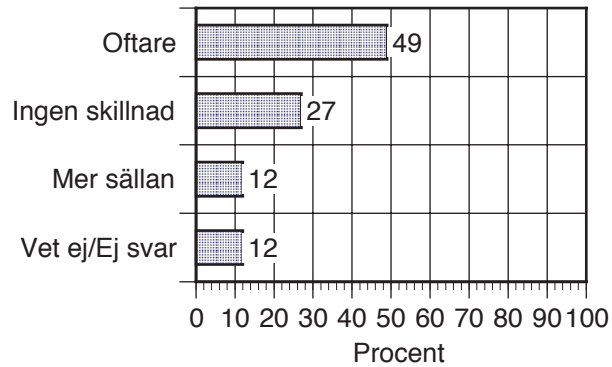


Fig 9.3 "Tycker du att massmedia tar upp växthuseffekten och klimatförändringar oftare eller mer sällan nu jämfört med för 12 månader sedan?" (Frg 30)

Övriga synpunkter

"Övriga synpunkter" (Frg 32)

- Ta vägskatt på alla lastbilar som körs på och av färjorna, **2 st**
- Tätare kollektivtrafik
- Skönt om Trelleborgs kommun verkligen tar miljöfrågorna på allvar med allt vad det innebär, **1 st**
- Växthuseffekten är bara en teori, jag har sett ett tv-program som har dementerat den här teorin. Det övertygade mig att allt det här är bara politik och pengar
- Fler skulle åka kollektivt om bussavgångarna och linjenätet blir mer effektivt, t ex lördag och söndag
- Man vill få den enskilde individen att få dåligt samvete genom att peka på vad hon eller han kan spara in på. Samtidigt ger man företag större utsläppsrättigheter här i Trelleborg. Hur förklarar eller försvarar man det samtidigt som man gör en enkät av Trelleborgs kommuns klimatarbete om växthuseffekten
- Elbil/Fjärrvärme från vind/vatten eller liknande är miljövänliga
- Jag tycker att det är dubbelmoral när vi ser alla de stora fordon som kommer och kör på färjorna, de förstör luft och vägar i Trelleborg
- Mer riktade insatser mot att installera miljövänlig uppvärmning, t ex solfångare
- Staten bör kraftigt subventionera allt som är miljövänligt, t ex bilar och mat. Miljöalternativen är för dyra för min ekonomi
- År 2008 kan jag inte kasta allt som är av papper i pappersinsamlingen på grund av lim på kuvert
- Miljöarbetet kommer ingenstans förrän "miljöalternativen" är lika effektiva till samma kostnad om inte lägre än andra alternativ. Att göra mindre miljövänliga alternativ dyrare gör bara folk förbannade och trötta på miljögnället. Så länge det är dyrare att vara miljövänligt kommer det inte att slå igenom. Att höja bensinpriset är helt fel väg att gå
- Titta på kollektivtrafiken i Stora Beddinge så ser man att Trelleborg inte gör så mycket
- Färje- och lastbilsutsläppen är akuta
- Bättre förbindelser från småbyar till tätorter
- Om färjorna inte går på el vid kajen borde de göra det
- Agera för att lastbilstrafiken minskar genom att lasta dem på tåg i stället
- Bättre buss- och tågförbindelser ökar möjligheten att välja bort bilen, buss Trelleborg – Lund fungerar inte så bra
- Det verkar som Trelleborg gör en del och det är bra
- Bra jobbat av kommunen
- Trelleborg måste prioritera bättre trafiklösningar, ringled för att förbättra stadsklimatet och leda bort stadstrafik
- En tågförbindelse till Malmö måste lösas
- Båttrafiken i hamnen måste bli bättre
- Det är skamligt att Trelleborg har ett av landets sämsta luftklimat
- Utföra saker manuellt, inte maskinellt. Allt behöver inte gå i rasande fart. Om man inte producerade så många saker så behöver man inte så mycket energi
- Bilismen bör vara konverterad till enbart eldrift om ca. 30 år, undantaget entusiastfordon
- Fixa till bättre bussförbindelse mellan Smyge – Trelleborg – Malmö
- Utbyggnad av hamnen är negativt
- Mindre utsläpp från gummifabriken och annan industri
- Jag tycker att man borde få igång pågatågen till Malmö snarast. Gärna med en bana från Trelleborg via Haglösa, Svedala, Oxie. Det finns många pendlare på den här sträckan
- Skötseln i vårt lilla område på Bockavägen är minimal. Kompostanläggningen har inte lagats på flera år och vi får sköta skötseln av kastanjeträden
- Jag tycker om tåget från Trelleborg till arktet i Köpenhamn med station i Grevie
- Lägg krutet på öststatsländerna i stället med alla kolkraftverk. Sverige ligger långt framme med klimatåtgärder mot vad andra länder gör
- Butikerna borde skylta mer aktivt vilka frukter och grönsaker som är bäst att handla
- Önskar ett mer bilfritt centrum
- Pressa de stora länderna/miljöförstörarna som USA, Japan, Kina, Indien mfl. Att först minska sina utsläpp. Däref-

ter kan Sverige och andra länder med hela marginella utsläpp globalt sett börja spara/minska sina utsläpp. Nu är det helt meningslöst och ger ingen effekt

-Jag tycker att Trelleborgs Kommun är mycket dåliga när det gäller miljöpåverkan. Jag tänker på alla dessa färjor som ligger med motorerna igång i hamnen, att bygga ut hamnen och öka biltrafiken innan man löst trafiksituationen. Både vad gäller E6:an och all trafik genom stan

-Miljön är viktig. Ska vi cykla mer måste cykelbanorna byggas ut och rätas ut i Trelleborg. Det måste även vara bättre belysning på cykelvägarna

-Det behövs mycket information om klimat och miljö

-Kommunen måste ta itu med utsläppen från båtarna, se det som ett första steg i utvecklingen mot ett renare samhälle

-Bra att ni tar upp ett så pass viktigt ämne. Jag vill bara påpeka att för att nå något rimligt så krävs det att alla kommuner samarbetar, även att riksdagen blir inblandad. På sikt borde det bli en global/internationell förändring

-Jag hoppas att ni blir ett föredöme för andra

-Dumt att flytta polis, tingsrätt och annat till Ystad och Malmö vilket medför en massa onödiga transporter