

Personalekonomisk redovisning 2008

Trelleborgs kommun



Innehållsförteckning

Personalekonomisk redovisning 2008	3
Personalredovisning	4
Antal anställda	4
Tillsvidareanställda	4
Visstidsanställda	5
Timavlönade	5
Årsarbeten	6
Ålder	7
Åldersstruktur	7
Åldersstruktur per befattningsgrupp	8
Personalavgångar	9
Personalomsättning	10
Arbetstider	10
Arbetstidsgrader	10
Övertidsarbete	11
Pensionsavgångar	11
Friskvård	12
Lönerörelse	13
Utbildning	13
Medarbetarundersökningen	13
Jämställdhet och Mångfald	14
Hälsobokslut	14
Sjukfrånvaro totalt, köns- och åldersfördelat	14
Sjukfrånvaro totalt, köns- och åldersfördelat, nämndsnivå	15
Nyckeltal sjukfrånvaro	17
Sjukfrånvarodagar per nämnd	17
Sjukfrånvarodagar per befattning	18
Nyckeltal hälsobokslut	20
Långtidsfriska	21
Slutsatser om sjukfrånvaron	22
Personalekonomiska nyckeltal	22
Löneförändring	22
Nyckeltal för sjukfrånvaro-, utbildnings- och personalomsättningskostnader	23

Sammanställt av Mats Åstrand

Omslagsfoto av Ingrid Wall

Personen på fotot är endast en illustration och har inget samband med texterna.

© Trelleborgs kommun, april 2009

Personalekonomisk redovisning 2008

Trelleborgs kommun producerar välfärdstjänster inom ett brett område. Gemensamt för verksamheten är att den är personalintensiv. Personalen är kommunens största resurs och därmed också dess största kostnad. För att följa upp hur personalresurserna använts tar vi varje år fram en personalekonomisk redovisning. Ambitionen är att denna redovisning ska utgöra en grund för analys och utveckling samt strategiska bedömningar avseende olika frågor och förhållanden som rör personalen.

I Trelleborgs kommun arbetade den 1 november 2008 3 086 tillsvidareanställda, närmare 280 visstidsanställda och cirka 450 timavlönade. Under 2008 arbetade de anställda sammanlagt drygt 4,9 miljoner timmar vilket motsvarar 2 888 årsarbeten.

Av kommunens anställda är cirka 80 procent kvinnor. Kvinnorna arbetar i mycket högre grad deltid än männen. En långsam ökning mot högre andel heltidsarbetande kvinnor skedde mellan 2002 och 2006 då andelen ökade från 55 till 61 procent. Under de följande två åren minskade dock andelen heltidsarbetande kvinnor till 58 procent 2008.

Kommunens anställda har en medelålder på drygt 46 år. En liten förnygring skedde under 2008 men de flesta anställda fanns i åldrarna 40 till 59 år. Åldersstrukturen får följder gällande kommande pensionsavgångar som inom den närmaste tioårsperioden beräknas ligga på 70-100 pensionsavgångar per år.

Personalomsättningen har ökat något till nästan åtta procent. Under året avslutade 238 medarbetade sin tillsvidareanställning i Trelleborgs kommun, av dessa gick 71 i pension. Personalomsättningen är låg i kommunen men det är ändå viktigt att Trelleborgs kommun även fortsättningsvis är en attraktiv arbetsgivare för att kunna göra bra ersättningsrekryteringar.

Sjukfrånvaron minskade kraftigt från 7,9 procent 2007 till 6,4 procent 2008. Den minskade sjukfrånvaron har främst skett gällande långtidssjuka medan korttidsfrånvaron bara minskat något. Kostnaden för sjukfrånvaron har därför inte minskat lika mycket som sjukfrånvaronivån, 2007 uppgick kostnaden till 24,7 miljoner kronor vilket sjönk med en miljon kronor till 23,7 miljoner kronor 2008. Sjukfrånvaron är betydligt högre för kvinnor än för män men skillnaden har minskat 2008. Ålder har också stor betydelse för sjukfrånvaronivån men även här har skillnaderna minskat då den äldsta åldersgruppen haft den största minskningen av sjukfrånvaron.

Lönerevisionen 2008 innebar löneökningar på i genomsnitt 6,8 procent. Kommunens lönepolitik har haft utgångspunkten "lika lön för lika och likvärdiga arbeten", utifrån arbetsvärdering enligt Bas. Genom att formulera en önskvärd lönestruktur har fortsatta satsningar skett på eftersatta yrkesgrupper inom kommunens verksamhet.

Trelleborg den 2 april 2009

Rutger Persson
Kommundirektör

Magnus Dahlberg
Personalchef

Personalredovisning

Personalredovisningen består av personalstatistik med analys och kommentarer. Uppgifterna är hämtade från kommunens personalsystem och i några fall justerade med hänsyn till ekonomisk fördelning av gemensamma resurser mellan Skolnämnden och Gymnasie- och vuxenutbildningsnämnden, detta anges vid varje fall. En del statistik avser hela året, annan statistik beskriver en specifik tidpunkt, 1 november eller 31 december, detta anges i varje tabellrubrik.

Skolnämnden delades från 2003 i två nämnder men vissa gemensamma resurser inom central förvaltning, AV-verksamhet och skolmältider har funnits kvar under Skolnämnden. Utifrån den ekonomiska fördelningen av dessa resurser har personalen fördelats på Skolnämnden respektive Gymnasie- och vuxenutbildningsnämnden avseende antal anställda och årsarbetare. Socialnämnden delades också 2003 men här kvarstår de gemensamma resurserna i personalstatistiken under Vård- och omsorgsnämnden på verksamhetens egen begäran.

Antal anställda

Antal anställda redovisas efter anställningsform: tillsvidareanställda, visstidsanställda och timavlönade. Skolnämnden och Vård- och omsorgsnämnden är de dominerande verksamheterna där Skolnämnden står för 39 procent av antalet tillsvidareanställda och Vård- och omsorgsnämnden för 33 procent.

Tillsvidareanställda

Antalet tillsvidareanställda har ökat med 22 anställda mellan den 1 november 2007 och den 1 november 2008 och uppgick då till 3 086 anställda. En större ökning finns inom Vård- och omsorgsnämnden som ökat med 41 anställda beroende på volymökningar inom hemtjänsten. Kulturnämnden har ökat med fyra tillsvidareanställda. Minskningar har skett inom Fastighetsnämnden och Tekniska nämnden med vardera sju tillsvidareanställda.

Andel kvinnor av antalet tillsvidareanställda var 80,1 procent, en liten ökning med 0,5 procentenheter jämfört med 2007.

Tabell 1. Antal anställda; tillsvidareanställda den 1 november respektive år

	2008	2007	2006
Kommunstyrelse	84	87	82
Fritidsnämnd	37	37	38
Kulturnämnd	60	56	55
Miljönämnd	13	14	14
Räddningsnämnd	70	71	69
Byggnadsnämnd	7	6	5
Fastighetsnämnd	104	111	116
Teknisk nämnd	149	156	154
Skolnämnd	1 208	1 212	1 222
Gymnasie- och vuxenutbildningsnämnd	240	242	241
Vård- och omsorgsnämnd	1 016	975	974
Individ- och familjeomsorgsnämnd	98	97	98
Totalt	3 086	3 064	3 068

För Skolnämnden och Gymnasie- och utbildningsnämnden har de gemensamma centrala funktionerna fördelats enligt den ekonomiska fördelningen.

Visstidsanställda

Antalet visstidsanställda har fortsatt att minska. Delvis beroende på att arbetsmarknadsåtgärden med plusmedarbetare upphörde den 31 oktober, men också beroende på lägre sjukfrånvaro och generösare kvalifikationsregler för övergång till tillsvidareanställning. För Skolnämnden beror minskningen också på att grundskoleverksamheten minskat.

Kvinnorna utgjorde 2008 73,6 procent av antalet visstidsanställda, vilket är en ökning med 6,4 procentenheter jämfört med 2007.

Tabell 2. Antal anställda; visstidsanställda den 1 november respektive år

	2008	2007	2006	Varav plusmedarbetare	
				2007	2006
Kommunstyrelse	24	26	28	4	4
Fritidsnämnd	2	2	3		
Kulturnämnd	8	15	14	4	5
Miljönämnd	1	2	1		
Räddningsnämnd	4	8	4		
Byggnadsnämnd	2	1	1		
Fastighetsnämnd	7	6	5		
Teknisk nämnd	19	37	44	13	16
Skolnämnd	95	141	172	18	19
Gymnasie- och vuxenutbildningsnämnd	46	47	61	3	6
Vård- och omsorgsnämnd	51	141	180		
Individ- och familjeomsorgsnämnd	17	36	55	25	28
Totalt	276	462	568	67	78

För Skolnämnden och Gymnasie- och utbildningsnämnden har de gemensamma centrala funktionerna fördelats enligt den ekonomiska fördelningen.

Timavlönade

Timavlönade används i de flesta av kommunens verksamheter för kortare jobb. Under en månad arbetar cirka 450 timavlönade någon gång. Under 2008 producerade timavlönade cirka 320 000 timmar, 189 årsarbeten, till en kostnad av 37,3 miljoner kronor. De timavlönade finns främst inom Vård- och omsorgsnämnden, 57 procent, och inom Skolnämnden, 27 procent.

Årsarbeten

Antalet producerade timmar omräknat till årsarbeten visar att det totalt producerades drygt 2 888 årsarbeten under 2008, eller drygt 4,9 miljoner arbetstimmar. Av dessa producerades 32 årsarbeten av plusmedarbetare. Oräknat plusmedarbetare var det en ökning jämfört med 2007 med nio årsarbeten.

Totalt ökade årsarbeten producerade av tillsvidareanställda med 56, visstidsanställda, exklusive plusmedarbetare, minskade med 25 och timavlönade minskade med 22 årsarbeten.

Kvinnorna står för 76,7 procent av antalet årsarbeten, en ökning med 0,9 procentenheter jämfört med 2007.

Vård- och omsorgsnämnden ökade med 29 årsarbeten, där hela ökningen beror på fler tillsvidareanställda. Årsarbeten producerade av visstidsanställda har också ökat medan

Personalekonomisk redovisning

timavlönade minskat. Inom de flesta andra nämnder minskade antalet årsarbeten. Skolnämnden minskade med cirka åtta årsarbeten men tillsvidareanställda har en ökning med 26 årsarbeten medan visstidsanställda och timavlönade totalt minskar med 34 producerade årsarbeten. Mer än hälften av Individ- och familjeomsorgens minskning beror på färre årsarbeten av plusmedarbetare och nästan hela Tekniska nämndens minskning beror på färre årsarbeten producerade av plusmedarbetare. Kommunstyrelsen och Kulturnämnden hade extrapersonal anställd under jubileumsåret 2007 vilket förklarar ett högre antal årsarbeten detta år.

Som jämförelse läggs antalet tjänster omräknat till heltidstjänster in som gällde den 1 november 2008. I tjänsterna ingår tillsvidareanställda och visstidsförordnade tjänster (tre förvaltningschefer). Med detta menas att antalet heltidstjänster är lika med den grundbemanning som bör finnas varför antalet årsarbeten bör utgöras av antalet heltidstjänster plus semestervikarier.

Antalet heltidstjänster har ökat med nio medan antalet tillsvidareanställda ökat med 22. Detta tyder på en ökad andel deltidstjänster. Vård- och omsorgsnämnden har ökat med 41 tillsvidareanställda men med 28 heltidstjänster mellan 2007 och 2008.

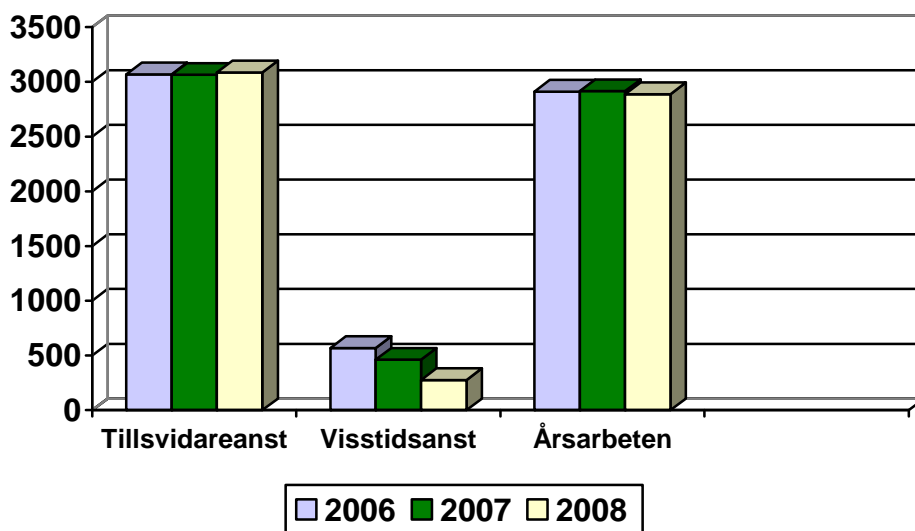
Tabell 3. Antal årsarbeten respektive år baserat på årsarbetstid om 1 700 timmar

	2008	2007	2006	Varav plusmedarb			Heltidstjänster 1 nov		
				2008	2007	2006	2008	2007	2006
Kommunstyrelse	99,3	101,4	96,3	2,5	4,2	3,3	82,5	82,9	78,1
Fritidsnämnd	39,4	41,0	40,2				34,2	33,7	36,0
Kulturnämnd	52,5	57,9	51,3	2,2	4,3	2,5	46,0	44,5	45,1
Miljönämnd	14,4	14,0	12,7				12,8	13,1	14,0
Räddningsnämnd	41,4	42,2	43,6				36,5	35,0	35,5
Byggnadsnämnd	7,6	7,7	6,5				8,1	6,5	6,5
Fastighetsnämnd	99,6	103,2	106,4				91,4	95,9	99,4
Teknisk nämnd	182,7	193,9	191,9	5,8	14,1	9,1	146,6	154,2	152,2
Skolnämnd	1 106,5	1 114,1	1 126,5	9,1	16,6	8,7	1 150,7	1 153,3	1 163,0
Gymnasie- och vuxenutbildningsn.	234,3	238,2	230,8	1,5	4,5	3,9	210,4	217,1	217,1
Vård- och omsorgsnämnd	907,7	878,6	901,3				867,4	839,7	846,8
Individ- och familjeomsorgsn.	103,1	122,6	103,5	11,0	23,0	13,0	96,1	95,7	95,6
Totalt	2 888,5	2 914,8	2 911,0	32,2	66,7	40,5	2 781,7	2 772,9	2 789,3

För Skolnämnden och Gymnasie- och utbildningsnämnden har de gemensamma centrala funktionerna fördelats enligt den ekonomiska fördelningen.

För Räddningsnämnden är deltidbrandmän inte inräknade.

Diagram 1: Antal anställda och årsarbeten 2006-2008



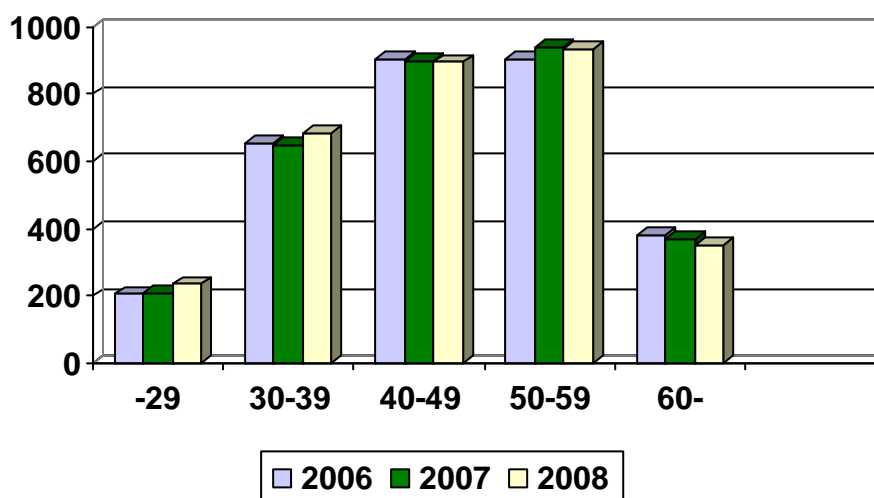
Ålder

Medelåldern bland tillsvidareanställda minskade med 0,4 år 2008 jämfört med 2007 och var 46,3 år. Kvinnornas medelålder har minskat till 46,0 år och männens medelålder har minskat till 47,8 år.

Åldersstruktur

Åldersstrukturen för tillsvidareanställda inom Trelleborgs kommun har förändrats något med fler anställda i åldersgrupperna upp till 39 år och färre anställda som är 50 år och äldre. Flest tillsvidareanställda finns i åldersgrupperna 40-49 år och 50-59 år men andelen 50 år och äldre har minskat från 42,7 till 41,5 procent av det totala antalet tillsvidareanställda.

Diagram 2: Åldersstruktur tillsvidareanställda 2006-2008 per den 31/12



Störst andel 50 år och äldre hade Fastighetsnämnden med 65 procent, Tekniska nämnden med 63 procent, Gymnasie- och vuxenutbildningsnämnden med 57 procent och Miljönämnden med 54 procent. Den lägsta åldersfördelningen hade Kulturnämnden med 48 procent under 40 år, Fritidsnämnden och Individ- och familjeomsorgsnämnden har 35 procent, Skolnämnden hade 32 procent och Räddningsnämnden hade 30 procent som är under 40 år.

Tabell 4: Åldersstruktur per nämnd, tillsvidareanställda 2008-12-31

	-29	30-39	40-49	50-59	60-	Totalt
Kommunstyrelse	8	17	24	27	9	85
Fritidsnämnd	7	6	10	9	5	37
Kulturnämnd	4	25	14	12	5	60
Miljönämnd	1	1	4	4	3	13
Räddningsnämnd	7	14	29	17	3	70
Byggnadsnämnd	2		3	1	2	8
Fastighetsnämnd	2	14	22	45	25	108
Teknisk nämnd	13	18	24	61	32	148
Skolnämnd	75	318	356	351	126	1 226
Gymnasie- och vuxenutbildningsnämnd	10	42	45	76	52	225
Vård- och omsorgsnämnd	100	204	336	304	87	1 031
Individ- och familjeomsorgsnämnd	7	25	28	27	4	91
Totalt	236	684	895	934	353	3 102

Åldersstruktur per befattningsgrupp

I åldersstruktur per befattningsgrupp ingår befattningar med minst tio tillsvidareanställda eller där snarlika befattningar tillsammans blir minst tio tillsvidareanställda. Åldersstrukturen från nämnderna känns igen i befattningar gällande fastighetsskötare och lokalvårdare inom Fastighetsnämnden och lärare inom Gymnasie- och vuxenutbildningsnämnden. Tekniska nämnden syns i statistiken endast gällande parkarbetare beroende på att de flesta befattningar inom nämnden har färre än tio tillsvidareanställda och därför inte redovisas

Tabell 5: Åldersstruktur per befattningsgrupp utvalda befattningar, tillsvidareanställda 2008-12-31

	-29	30-39	40-49	50-59	60-	Totalt
Assistent/skolassistent		3	9	16	9	37
Barnskötare	8	33	50	60	13	164
Brandman (heltid)	5	5	3	8		21
Ekonomibitråde		10	13	15	9	47
Eleveassistent	2	16	22	19	2	61
Enhetschef (soc)	1	13	7	15	4	40
Fastighetsskötare		2	3	7	2	14
Fritidsledare	5	2	4	2		13
Fritidspedagog	7	35	19	10	4	75
Förskollärare	33	89	94	82	12	310
Hemvårdare	69	126	240	187	56	678
Kock/kokerska	2	2	17	13	3	37
Lokalvårdare/skolstäd	2	7	18	28	18	73
Lärare Grundskola	15	111	71	82	36	315
Gy teoretiska	3	14	9	20	18	64
Gy yrkesinriktade	1	4	9	19	8	41
Gy programutv/Sektorsutv		7	2	6	4	19
Idrott	3	3	3	2	2	13
Specialpedagog	1	3	8	21	9	42
Särskola		3	7	12	11	33
Modersmål		3	7	5	4	19
Musiklärare (kulturnämnden)	2	5	5	1	4	17
Parkarbetare			6	10	3	19
Personlig assistent	8	10	11	7	4	40
Rektor		1	10	10	9	30
Sjuksköterska		3	14	17	6	40
Skolmålbitsbiträde	2	6	21	8	7	44
Socialsekreterare/socionom	7	20	16	7	3	53
Vårdare	16	29	36	28	2	111

Fet stil markerar att minst hälften av befattningshavarna är 50 år eller äldre.

Personalavgångar

Under 2008 har personalavgångar beroende på egen begäran ökat. Sjukersättningar som avgångsorsak har minskat och låg på samma nivå som 2006.

Tabell 6: Antal tillsvidareanställda som slutat arbeta i kommunen fördelade på avgångsorsaker

	2008	2007	2006
Egen begäran	120	100	106
Pension	71	68	58
Förordnande/vikariat upphört	1	1	3
Arbetsbrist	2	1	
Uppsägning	5	4	3
Sjukersättning	15	26	14
Annan orsak	23	13	13
Totalt	237	213	197

Personalomsättning

Personalomsättningen i denna statistik mäts som antalet tillsvidareanställda som slutat i kommunen under året med antalet tillsvidareanställda per den 1 november 2008. Anställda som fått nytt arbete inom kommunen finns inte med bland dem som slutat. För mindre nämnder får enstaka avgångar stor betydelse för statistiken, en viss försiktighet i tolkningen av personalomsättningen bör därför göras.

Totalt visar jämförelsen på en stadig ökning av personalomsättningen över åren, 2005 var den 5,8 procent och 2008 7,7 procent. Personalomsättningen var, trots denna ökning, ganska låg. De flesta nämnder visar små förändringar över åren.

Pensionsavgångarna utgjorde 71 av de 238 tillsvidareanställda som slutade under 2008. Oräknat pensionsavgångar var den totala personalomsättningen för 2008 5,4 procent, en ökning från 4,7 procent 2007. För nämnder med hög medelålder var personalomsättningen betydligt lägre om pensionsavgångar räknas bort. Fastighetsnämnden får då 5,8 procent, Tekniska nämnden 5,4 procent och Gymnasie- och vuxenutbildningsnämnden 4,4 procent.

Tabell 7: Personalomsättning 2008

	Antal tillsvidareanst som slutat under 2008	Antal tillsvidareanst.1 november 2008	Personalomsättning i procent		
			2008	2007	2006
Kommunstyrelse	4	84	6,0	1,2	2,6
Fritidsnämnd	3	37	8,1	16,7	10,8
Kulturnämnd	5	60	8,3	10,7	3,6
Miljönämnd	3	13	23,1	7,1	
Räddningsnämnd	4	70	5,7	8,2	10,1
Byggnadsnämnd	1	7	14,3	33,3	20,0
Fastighetsnämnd	15	104	14,4	5,4	8,6
Teknisk nämnd	13	149	8,7	7,7	9,7
Skolnämnd	91	1 223	7,4	6,6	5,9
Gymnasie- och vuxen- utbildningsnämnd	19	225	8,4	10,2	8,8
Vård- och omsorgsnämnd	75	1 016	7,4	6,2	5,6
Individ- och familje- omsorgsnämnd	5	98	5,1	8,3	9,3
Totalt	238	3 086	7,7	7,0	6,5

Arbetstider

Arbetstidsgrader

Av kommunens anställda arbetade 63,9 procent heltid och 36,1 procent deltid vilket gällande heltidsarbetande var en minskning med 2,4 procentenheter jämfört med 2007 och en minskning med 3,6 procentenheter jämfört med 2006. Andelen kvinnor som arbetade heltid var 58 procent vilket var en minskning med två procentenheter jämfört med 2007 och den tidigare stadiga ökning som skedde mellan 2003 och 2006 är därmed raderad. Även andelen män som arbetade heltid har minskat, från 90 till drygt 87 procent jämfört med 2007. Av dem som arbetade deltid var 93 procent kvinnor, något mindre andel än 2007.

Tabell 8: Antal anställda fördelade på arbetstidsgrad och kön, alla anställda, 1 november respektive år

Procent av heltid	2008		2007		2006	
	Kvinnor Antal / %	Män Antal / %	Kvinnor Antal / %	Män Antal / %	Kvinnor Antal / %	Män Antal / %
100	1575/ 58	578/ 87	1620/ 60	650/ 90	1700/ 61	667/ 92
75-99	820/ 30	38/ 6	782/ 29	39/ 5	781/ 28	36/ 5
50-74	264/ 10	30/ 5	251/ 9	24/ 3	263/ 10	18/ 2
0-49	47/ 2	15/ 2	48/ 2	11/ 2	36/ 2	8/ 1
Totalt	2706/100	661/100	2701/100	724/100	2780/100	729/100

Övertidsarbete

Under 2008 uppgick antalet mertids- och övertidstimmar till 61 753 vilket motsvarar drygt 36 årsarbeten. Det var samma nivå som 2007.

Pensionsavgångar

Pensionsavgångarna för tillsvidareanställd personal ligger under den närmaste 10-årsperioden på mellan 70 och 100 anställda per år. Sammanlagt innebär det att 801 tillsvidareanställda kommer att gå i pension fram till 2018, 26 procent av dagens tillsvidareanställda. För de närmaste åren, 2009-2010, redovisas ett lägre antal än följande år vilket beror på att relativt många går i pension innan man uppnår pensionsåldern, under 2008 gick 27 anställda i förtida pension. Kommunen har också 15 anställda som uppnått pensionsålder men valt att fortsätta arbeta, detta är en liten minskning jämfört med för ett år sedan då det fanns 19 anställda som valt att fortsätta arbeta efter fyllda 65 år.

Tabell 9: Pensionsavgångar, förväntade tillsvidareanställda AB-avtalet

	2009	2010	2011	2012	2013	*
Kommunstyrelse	2	2	2	1		2
Fritidsnämnd		1	2	1	2	
Kulturnämnd	1	2	1	2	1	1
Miljönämnd			1	2		
Räddningsnämnd		1	1		1	
Byggnadsnämnd	1					1
Fastighetsnämnd	2	1	5	4	6	1
Teknisk nämnd	6	5	7	6	7	2
Skolnämnd	14	15	34	22	31	4
Gymnasie- och vuxenutbildningsnämnd	4	9	8	13	16	3
Vård- och omsorgsnämnd	7	12	15	21	24	1
Individ- och familjeomsorgsnämnd	3	2		1	2	
Totalt	40	50	76	73	90	15

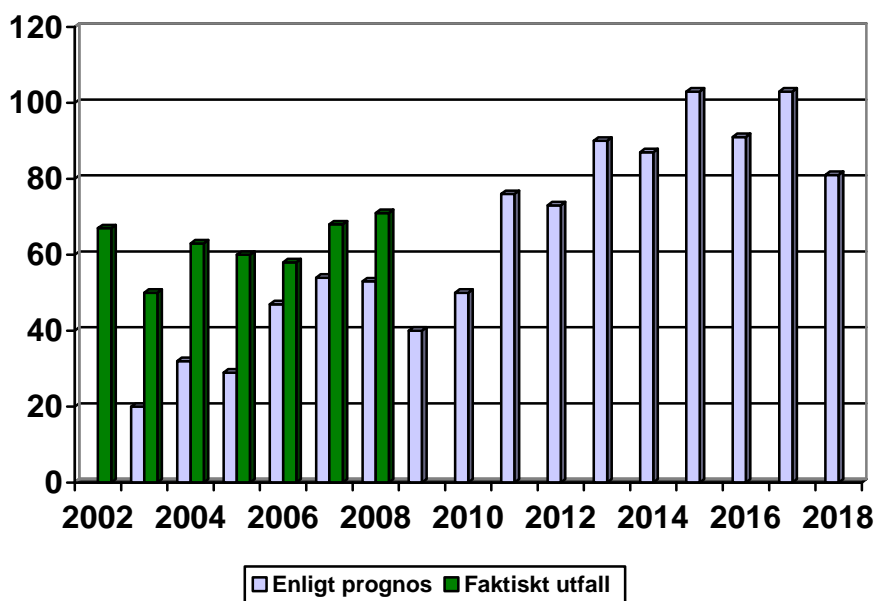
*Tillsvidareanställda som har fortsatt arbeta efter fyllda 65 år

I diagrammet nedan gällande faktiska och förväntade pensionsavgångar redovisas förväntade pensionsavgångar enligt de prognoser som togs fram året innan gällande de som under närmaste året kommer att uppnå pensionsåldern, förväntade pensionsavgångar för 2008 är de som redovisades i den personalekonomiska redovisningen för 2007. I den prognosen förväntades 53 tillsvidareanställda avgå med pension 2007. Det verkliga utfallet blev 71 där 27 utgjordes av förtida pensionsavgångar. På samma sätt gäller redovisningen för förväntade pensionsavgångar för 2003-2007, det är den prognos som togs fram inför det aktuella året som redovisas. Den slutsats man kan dra av jämförelsen är att ett betydande antal anställda går i pension ett eller ett par år innan

ålderspensionen. Detta påverkar i mindre grad den långsiktiga prognosen om 70-100 pensionsavgångar per år.

De 15 som valt att fortsätta arbeta efter uppnådda 65 år finns inte med bland de förväntade pensionsavgångarna för 2009 och framåt i diagrammet.

Diagram 3: Pensionsavgångar, faktiska 2002-2008 och förväntade 2003-2018



Friskvård – Hälsöfrämjande åtgärder

Syftet med friskvård är att stimulera individer till egna aktiva insatser i hälsofrämjande syfte för att öka välbefinnandet. Detta för att påverka individen till att göra bättre livsstilsval och öka intresset för den egna hälsan samt inspirera till ett större ansvarstagande för eget och andras välmående. En god hälsa leder ofta till ökad livskvalitet på så sätt att vi lättare kan klara av livets olika situationer, både på fritiden och i arbetslivet. En god hälsa kan uppnås på olika sätt. Att motion och rätt kosthållning leder till förbättrat fysiskt och psykiskt välbefinnande är bevisat. Varje person är ytterst ansvarig för sin egen hälsa.

Trelleborgs kommun har därför verkat för och bidragit under 2008 till att dess medarbetare stimuleras att bibehålla och/eller förbättra sin hälsa genom att alla kommunens anställda erbjudits:

- kostnadsfri friskvårdsmassage. Denna tjänst har sedan starten 2004 använts av 710 medarbetare. Under 2008 utfördes 1 250 massagebehandlingar.
- kostnadsfri kammungympa.
- kostnadsfritt deltagande i Trelleborgsloppet.
- kostnadsfritt deltagande JOBBING – som är ett folkhälsokoncept framtaget för att stimulera och motivera till motion och bättre hälsa på Sveriges arbetsplatser.

Samt att medarbetare inom Trelleborgs kommun som köper friskvårdsinsatser av enklare slag lämnar arbetsgivaren en skattefri friskvårdsförmån på upp till 500 kr per år.

Lönerörelse

Löneöversyn 2008 inleddes i vanlig ordning med lönepolitiska överläggningar med de fackliga organisationerna. Vid dessa tillfällen redogjorde arbetsgivaren Trelleborgs kommun för hur lönestrukturen såg ut samt hur en önskvärd lönestruktur skulle se ut i enlighet med kommunens lönepolitik för vilken utgångspunkten har varit "lika lön för lika och likvärdiga arbeten". Arbetsvärdering och lönekartläggning har medfört att arbetsgivaren har mer adekvata argument för satsningar eller omfördelningar till lönemässigt eftersatta yrkesgrupper inom kommunens verksamheter.

Detta medförde att satsningar och omfördelningar gjordes till följande yrkesgrupper: fritidsledare, fritidspedagoger, förskollärare, skolsköterskor, musiklärare på Kulturskolan, arbetsterapeuter, enhetschefer inom Socialförvaltningen, socialsekreterare, brandmän, vårdare, elevassistenter, personliga assistenter, kökspersonal, hemvårdare och bibliotekarier.

Utbildning

Under året har Personalavdelningen genomfört två utbildningar i grundkunskaper i arbetsrätt och avtal för chefer och arbetsledare. Ca 60 personer deltog i utbildningarna.

Kursen ingår i ett paket med grundkunskaper i personalfrågor som chefer behöver i sin befattning, tillsammans med kurs i lönesättning. Kurserna kommer att hållas två gånger per år – på våren och hösten. Tanken är att paketet kommer att utvidgas till andra områden såsom arbetstid, arbetsmiljö och rekrytering.

Medarbetarundersökningen

Vid årsskiftet 07/08 genomfördes i samarbete med Markör Marknad och Kommunikation AB den första medarbetarundersökningen i Trelleborgs kommun. Syftet var att kartlägga medarbetarnas attityd och inställning till arbetet och arbetssituationen. Undersökningen riktades till 3296 anställda och 1896 personer besvarade den, vilket ger en svarsfrekvens på 57,5 procent. Resultatet från undersökningen gav ett NMI (Nöjdmedarbetarindex) på 73 procent, vilket inte helt nådde upp till det satta på målet på 80 procent. NMI beräknas utifrån svaren på frågorna inom områdena; Arbetstillfredsställelse och Trivsel, Jämställdhet och Mångfald, Ledarskap samt Medarbetar- och Organisationsutveckling. I undersökningen fanns även Övriga frågor som handlade om hot, våld, trakasserier, stress mm, dessa frågor räknas ej med i NMI. Högst andel positiva svar hittar man inom området Arbetstillfredsställelse och Trivsel och lägst andel positiva svar återfinns inom området Jämställdhet och Mångfald. Detta har lett till ökat fokus på jämställdhets och mångfalds frågor i Trelleborgs kommun.

Resultatet från medarbetarundersökningen har sedan brutits ner på förvaltningsnivå och respektive förvaltning har fått en egen rapport på sitt förvaltnings specifika resultat (detta gäller inte Miljöförvaltningen och Stadsbyggnadskontoret då de hade för få svarande). I de fall där det finns enheter/avdelningar inom förvaltningen med fler än 10 svarande har dessa enheter/avdelningar fått sin egen rapport. Förvaltningarna har efter återkoppling från personalavdelningen fått i uppdrag att arbeta med de förbättringsområden som resultatet från undersökningen har påvisat.

Jämställdhet och Mångfald

Under år 2008 har en ny jämställdhetsplan arbetats fram och samtliga löner i kommunen har kartlagts. Där det har funnits tecken som indikerat eventuellt osakliga löneskillnader har förklaringar på lönesättningen begärts in från respektive chef. Analys av dessa förklaringar ska göras under våren 2009. Om osakliga löneskillnader konstateras har arbetsgivaren enligt lag tre år på sig att rätta till dessa.

Inom området Mångfald har resultatet från medarbetarundersökningen skapat tankar och funderingar kring hur vi kan förbättra vårt arbete med dessa viktiga frågor. Arbete och Försörjning har under hösten 2008 genomfört en förprojektering inom området Likabehandling och utifrån resultatet av denna förprojektering samt resultatet från medarbetarundersökningen kan det konstateras att ökade insatser behövs.

Hälsobokslut

Under 2008 sjönk sjukfrånvaron stadigt under året och blev för helåret 6,4 procent, en nedgång med hela 1,5 procentenheter. Främst skedde minskningar inom kommunens största verksamheter, Skolnämnden och Vård- och omsorgsnämnden, som minskade med 2,0 respektive 2,2 procentenheter. Kulturnämnden, Fastighetsnämnden och Gymnasie- och vuxenutbildningsnämnden har haft större minskningar både 2007 och 2008. Kulturnämnden har de senaste två åren minskat sjukfrånvaron från 7,3 till 4,7 procent, Fastighetsnämnden har under samma tid minskat från 8,1 till 5,4 procent och Gymnasie- och vuxenutbildningsnämnden har minskat från 9,2 till 6,6 procent. Individ- och familjeomsorgsnämnden har däremot ökat sjukfrånvaron under de senaste två åren, från 6,9 procent 2006 till 8,2 procent 2008.

Minskningen av sjukfrånvaron har huvudsakligen skett gällande långtidssjukfrånvaro där det förbättrade rehabiliteringsarbetet gett resultat. Korttidssjukfrånvaron har däremot inte minskat, med undantag av Skolnämnden som även minskat gällande den korta sjukfrånvaron.

Projektet Ett ännu friskare Trelleborg som drivits i samarbete med Previa fortsatte under 2008 och avslutades vid årsskiftet. Syftet med projektet var att sänka sjukfrånvaron till 5 procent. Detta mål nåddes inte men sjukfrånvaron sänktes successivt under 2008 och vissa åtgärder mot korttidssjukfrånvaron har ännu inte kommit i full gång. En annan målsättning med projektet var att uppnå ett Nöjdmedarbetarindex, NMI, uppgående till 80 procent. Resultatet från undersökningen gav ett NMI på 73 procent, vilket inte helt nådde upp till det satta målet.

Kostnaden för sjukfrånvaron uppgick 2008 till 23,7 miljoner kronor. I detta ingår sjuklön, semesterlönegrundande frånvaro och sociala avgifter. För 2007 och 2006 var sjukfrånvarokostnaden 24,7 miljoner kronor. Minskningen motsvaras inte av den lägre sjukfrånvaronivån vilket beror på att det främst är långtidssjukfrånvaron som minskat.

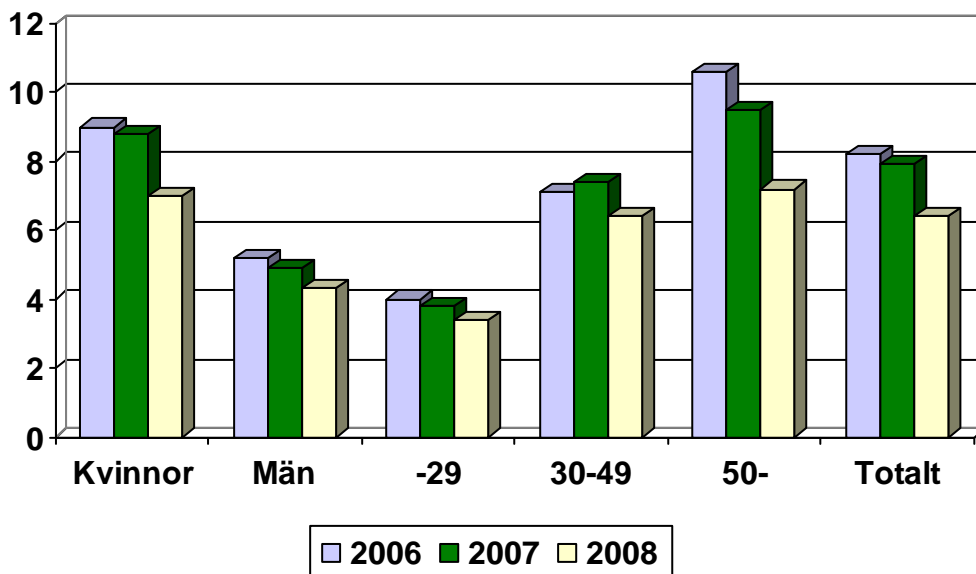
I hälsobokslutet redovisas sjukfrånvaro uppdelat på kön och ålder, andel sjukfrånvaro längre än 60 dagar, sjukfrånvardagar, sjukfrånvaro per befattning, nyckeltal och långtidsfriska.

Sjukfrånvaro totalt, köns- och åldersfördelat

Sjukfrånvaron för kvinnor har 2008 minskat med 1,8 procentenheter till 7,0 procent och för män sjönk sjukfrånvaron med 0,6 procentenheter till 4,3 procent.

För den åldersfördelade sjukfrånvaron har störst minskning skett i den högsta åldersgruppen, 50 år och däröver, som minskat med 2,3 procentenheter till 7,2 procent. Åldersgruppen mellan 30 och 49 år minskade med 1,0 procentenheter till 6,4 procent och den yngsta åldersgruppen, upp till 29 år, minskade med 0,4 procentenheter till 3,4 procent.

Diagram 4: Sjukfrånvaro i procent av tillgänglig arbetstid 2006-2008



Sjukfrånvaro totalt, köns- och åldersfördelat, nämnsnivå

Skolnämnden minskade sjukfrånvaron med 2,0 procentenheter till 7,0 procent. Främst var det kvinnor som minskade sjukfrånvaron, från 9,5 till 7,2 procent, medan män minskade med 0,2 procentenheter, från 5,7 till 5,5 procent. Stor minskning skedde i den äldsta åldersgruppen, 50 år och däröver, där sjukfrånvaron minskade från 11,6 till 8,3 procent. Åldersgruppen 30-49 år minskade från 7,6 till 6,3 procent medan minskningen blev 0,3 procentenheter i den yngsta åldersgruppen, upp till 29 år, från 4,6 till 4,3 procent.

Vård- och omsorgsnämndens minskning med 2,2 procentenheter, från 9,1 till 7,9 procent, berodde på lägre sjukfrånvaro för både kvinnor och män. Båda könen minskade med över två procentenheter till 7,2 procent för kvinnor och 3,5 procent för män. Uppdelat på åldersgrupper minskade den äldsta åldersgruppen med tre procentenheter till 7,4 procent, 30-49 åringar minskade från 9,6 till 7,7 procent och den yngsta åldersgruppen minskade från 4,0 till 3,2 procent.

Gymnasie- och vuxenutbildningsnämnden minskade sjukfrånvaron kraftigt 2007 och har 2008 minskat nivån med ytterligare 0,4 procentenheter till 6,6 procent. Kvinnor ökade sjukfrånvaron medan män minskade. Den yngsta och den äldsta åldersgruppen hade minskad sjukfrånvaro medan åldersgruppen 30-49 år hade en ökad sjukfrånvaro.

Tekniska nämnden brukar ligga runt fyra procent sjukfrånvaro. För 2008 låg nivån på 4,2 procent, vilket var en ökning med 0,4 procentenheter jämfört med 2007. Det var främst kvinnor som ökade sjukfrånvaron men nivån för kvinnor var fortfarande lägre än för män. En ökad sjukfrånvaro har skett i åldersgruppen 30-49 år medan den yngsta och den äldsta åldersgruppen låg kvar på samma nivå som 2007.

Fastighetsnämnden minskade sjukfrånvaron med 1,5 procentenheter 2007 och har fortsatt den goda utvecklingen 2008 med ytterligare 1,2 procentenheters minskning till 5,4 procent. Kvinnor

har minskat med 1,8 procentenheter till 6,9 procent medan män ökat något till 2,4 procent. Åldersfördelat är det främst den äldsta åldersgruppen som minskat sjukfrånvaron.

Individ- och familjeomsorgsnämnden har ökat sjukfrånvaron de senaste åren och 2008 var ökningen 0,6 procentenheter till 8,2 procent. Både män och kvinnor har ökat sjukfrånvaro liksom åldersgrupperna upp till 29 år och mellan 30 och 49 år medan den äldsta åldersgruppen ligger kvar på samma nivå som 2007.

Kommunstyrelsen var kvar på en oförändrad låg nivå på två procent.

Räddningsnämnden har minskat sjukfrånvaron med en tredjedel till 1,3 procent.

Kulturnämnden har en minskning 2008 med 1,8 procentenheter till 4,7 procent. Främst har sänkningen skett genom lägre nivåer för män och den äldsta åldersgruppen. Även kvinnor har lägre sjukfrånvaronivå 2008. Inom åldersgruppen 30-49 år har sjukfrånvaron ökat.

Fritidsnämnden låg kvar på fyraprocentnivån, Miljönämnden var på låga 1,4 procent medan Byggnadsnämnden kraftigt ökade sjukfrånvaron till 7,8 procent.

Tabell 10: Sjukfrånvaro i procent, kvinnor / män och totalt, respektive år, beräknat på tillgänglig ordinarie arbetstid

	Kvinnor			Män			Totalt		
	2008	2007	2006	2008	2007	2006	2008	2007	2006
Kommunstyrelse	2,3	2,4	4,0	1,8	1,6	1,6	2,1	2,0	2,9
Fritidsnämnd	1,6	0,9	1,5	5,2	5,6	5,5	4,1	4,0	4,2
Kulturnämnd	5,0	6,1	3,8	4,1	7,0	12,5	4,7	6,5	7,3
Miljönämnd	1,8	0,9	1,0				1,4	0,6	0,9
Räddningsnämnd				1,3	2,2	0,2	1,3	2,0	0,2
Byggnadsnämnd							7,8	2,1	0,1
Fastighetsnämnd	6,9	8,7	10,2	2,4	2,2	4,1	5,4	6,6	8,1
Teknisk nämnd	3,6	1,8	1,8	4,3	4,1	4,7	4,2	3,8	4,3
Skolnämnd	7,2	9,5	9,4	5,5	5,7	5,0	7,0	9,0	8,8
Gymnasie- och vuxen- Utbildningsnämnd	8,5	8,2	10,1	3,7	5,2	7,9	6,6	7,0	9,2
Vård- och omsorgsnämnd	7,2	9,3	9,6	3,5	5,9	5,5	6,9	9,1	9,3
Individ- och familje- omsorgsnämnd	7,5	7,0	6,2	10,4	9,4	9,2	8,2	7,6	6,9
Totalt kommunen	7,0	8,8	9,0	4,3	4,9	5,2	6,4	7,9	8,2

Tomma rutor innebär att urvalet är för litet för att undvika identifiering av enskilda

Tabell 11: Sjukfrånvaro i procent, per åldersgrupp, respektive år, beräknat på tillgänglig ordinarie arbetstid

	-29			30-49			50-		
	2008	2007	2006	2008	2007	2006	2008	2007	2006
Kommunstyrelse	1,1	1,4	4,0	2,6	1,6	2,3	1,7	2,6	3,3
Fritidsnämnd	1,1	1,0	1,4	7,1	7,9	10,6	2,9	2,7	0,8
Kulturnämnd				4,9	3,7	3,0	5,6	12,7	15,2
Miljönämnd							1,6	0,6	
Räddningsnämnd	0,0	0,1		0,3	0,4	0,2	3,6	5,2	0,2
Byggnadsnämnd									
Fastighetsnämnd				4,3	4,6	7,2	5,8	7,4	9,3
Teknisk nämnd	1,9	1,9	2,1	3,8	2,4	3,2	4,7	4,8	5,3
Skolnämnd	4,3	4,6	4,2	6,3	7,6	7,5	8,3	11,6	11,6
Gymnasie- och vuxen- Utbildningsnämnd	2,7	3,9	2,7	5,6	5,3	5,3	7,9	8,5	12,0
Vård- och omsorgsnämnd	3,2	4,0	4,4	7,7	9,6	8,6	7,4	10,4	12,4
Individ- och familje- omsorgsnämnd	7,4	4,7	9,0	6,9	6,1	4,3	10,2	10,2	10,2
Totalt kommunen	3,4	3,8	4,0	6,4	7,4	7,1	7,2	9,5	10,6

Tomma rutor innebär att urvalet är för litet för att undvika identifiering av enskilda.

Andel av sjukfrånvaron som avser sammanhängande frånvaro under 60 dagar eller mer

För Trelleborgs kommun totalt utgör 65 procent sammanhängande sjukfrånvaro under 60 dagar eller mer av den totala sjukfrånvaron.

Nyckeltal sjukfrånvaro

Total sjukfrånvarotid / Sammanlagd tillgänglig arbetstid (timmar) = 367 562 / 5 749 242 = 6,4 %

Summa tid långtidssjukfrånvaro (>60 dagar) / Total sjukfrånvarotid (timmar) = 240 511 / 367 562 = 65,4 %

Summa sjukfrånvarotid för kvinnor / Sammanlagd tillgänglig arbetstid för kvinnor (timmar) = 311 597 / 4 435 980 = 7,0 %

Summa sjukfrånvarotid för män / Sammanlagd tillgänglig arbetstid för män (timmar) = 55 965 / 1 313 444 = 4,3 %

Summa sjukfrånvarotid i åldersgruppen 29 år och yngre / Sammanlagd tillgänglig arbetstid i åldersgruppen 29 år och yngre (timmar) = 20 733 / 609 734 = 3,4 %

Summa sjukfrånvarotid i åldersgruppen 30-49 år / Sammanlagd tillgänglig arbetstid i åldersgruppen 30-49 år (timmar) = 172 839 / 2 719 562 = 6,4 %

Summa sjukfrånvarotid i åldersgruppen 50 år och äldre / Sammanlagd tillgänglig arbetstid i åldersgruppen 50 år och äldre (timmar) = 173 990 / 2 420 128 = 7,2 %

Sjukfrånvarodagar per nämnd

Det totala antalet sjukfrånvarodagar har minskat med 17 procent, från 69 700 till 57 940, mellan 2007 och 2008. De skillnader i sjukfrånvaron som tidigare konstaterats får också utslag i antalet sjukfrånvarodagar vilket ger kraftiga minskningar för Skolnämnden och Vård- och omsorgsnämnden, Fastighetsnämnden och Tekniska nämnden.

Tabell 12: Sjukfrånvarodagar per nämnd

	2008	2007	2006
Kommunstyrelse	540	483	706
Fritidsnämnd	404	411	417
Kulturnämnd	933	1 339	1 280
Miljönämnd	48	21	28
Räddningsnämnd	193	209	20
Byggnadsnämnd	231	39	2
Fastighetsnämnd	1 663	2 060	2 837
Tekniska nämnd	2 075	1 806	2 013
Skolnämnd	22 670	28 916	28 562
Gymnasie- och vuxenutbildningsnämnd	4 321	4 585	5 764
Vård- och omsorgsnämnd	20 956	26 688	28 274
Individ- och familjeomsorgsnämnd	3 906	3 144	2 579
Totalt	57 940	69 701	72 482

Inkl uppdelning av centrala funktioner inom Skolnämnden och Gymnasie- och vuxenutbildningsnämnden.

Sjukfrånvaro per befattning

I sjukfrånvarostatistiken uppdelat på befattningar ingår befattningar med tio eller fler tillsvidareanställda under 2008. Naturligtvis påverkar enstaka längre sjukfrånvaro mer på befattningar med få anställda varför en viss försiktighet måste gälla i tolkning och analys av statistiken.

Den genomsnittliga sjukfrånvaron för de ingående befattningarna låg på 15,4 sjukdagar per anställd. Den goda utvecklingen under 2008 gällande sjukfrånvaron syns genom att flera befattningar minskat sjukfrånvaron markant. vaktmästare/skolvaktmästare minskade med 20 sjukdagar per anställd, kock/kokerska minskade med tolv, barnskötare med tio, assistent med åtta, hemvårdare, lokalvårdare och boendestödjare med sju och förskollärare och sjuksköterska minskade med sex sjukdagar per anställd jämfört med 2007. Några befattningar har ökat sjukfrånvaro varav modersmållärare med 15 och arbetsterapeuter med nio fler sjukdagar per anställd är de som ökat mest.

Vid jämförelse med åldersstrukturen per befattningsgrupp som finns redovisat tidigare kan en viss koppling göras gällande hög andel äldre anställda och högt antal sjukdagar per anställd för ekonomibiträde och lärare gymnasiet teoretiska ämnen men även till sjuksköterska och lokalvårdare.

Fastighetsskötare, lärare gymnasiet yrkesinriktade ämnen, specialpedagog och rektor har trots hög andel äldre anställda relativt låg sjukfrånvaro.

Tabell 13: Sjukfrånvaro per befattning, befattningar med tio eller fler anställda, tillsvidareanställda under 2008

Befattning	Antal anställda	Sjukdagar totalt	Sjukdagar/anställd
Modersmåslärare	18	569	31,6
Arbetsterapeut	13	405	31,2
Studie/yrkesvägledare, Syofunktionär	13	351	27,0
Dagbarnvårdare	18	453	25,2
Barnskötare	172	4051	23,6
Badvärd	12	272	22,7
Ekonomibitråde	50	1127	22,5
Musiklärare (Kulturnämnden)	19	426	22,4
Lärare gymnasiet teoretiska ämnen	75	1645	21,9
Hemvårdare	683	13728	20,1
Elevassistent	64	1260	19,7
Kock/kokerska	70	762	19,0
Bibliotekarie	12	196	16,3
Skolsköterska	11	177	16,1
Vårdare	121	1852	15,3
Lokalvårdare, skolstäd	82	1238	15,1
Förskollärare	325	4865	15,0
Fritidspedagog	80	1192	14,9
Sjuksköterska	45	655	14,6
Socialsekreterare, socionom	52	740	14,2
Boendestödjare	26	365	14,0
Programutvecklare/Sektorsutvecklare	24	321	13,4
Parkarbetare	21	268	12,8
Aktivitetsledare	30	343	11,4
Lärare grundskola	350	3947	11,3
Skolmåltidsbiträde	47	529	11,3
Personlig assistent	43	484	11,3
Elektriker/Elmontör	14	138	9,9
Assistent, skolassistent	58	566	9,8
Lärare särskola	34	273	8,0
Lärare gymnasiet yrkesinriktade	50	367	7,3
IT-tekniker/Nätverkstekniker	10	68	6,8
Rektor	32	216	6,8
Lärare specialpedagog	49	309	6,3
Fritidsledare	14	84	6,0
Bilförare, skol- och bokbussförare	18	104	5,8
Servicearbetare	15	84	5,6
Fastighetsskötare	16	90	5,6
Vaktmästare/Skolvaktmästare	17	46	2,7
Kurator/Skolkurator	13	32	2,5
Enhetschef	42	94	2,2
Brandman	25	52	2,1
Ekonom/Controller	19	27	1,4
Lärare idrott	13	8	0,6
Totalt i urvalet	2 915	44 779	15,4

Nyckeltal hälsobokslut

Nyckeltalen för hälsobokslut syftar till att vidga analysen av sjukfrånvaron genom att förutom att se på andelen sjukfrånvaro, i nyckeltalen benämnt sjuktal, även ta med korttidssjukfrånvaro, sjukfall, och två nyckeltal för rehabilitering, inflöde och återgångar.

Sjuktal är sjukfrånvaron uttryckt i procent och är samma värde som tidigare redovisats i tabell 10. Sjukfall är ett relationstal som bygger på antal påbörjade sjukfall oavsett längd eller omfattning. I analysen kombineras nyckeltalen för sjuktal och sjukfall.

Rehab inflöde är också ett relationstal som grundar sig på påbörjade sjukfall under mätperioden som varar längre än 28 dagar.

Rehab återgångar är antalet återgångar efter att sjukdag 29 påbörjats relaterat till antal sjukfall som påbörjar sjukdag 29.

Antalet nya respektive återgångna rehabfall är inga nyckeltal utan tas med för att öka informationen och förståelsen.

Totalt för kommunen har sjuktalet minskat sedan 2007, från 7,9 till 6,4 procent, medan nyckeltalet för sjukfall låg kvar på ungefär samma nivå, 7,9. Det betyder att korttidssjukfrånvaron fortfarande var lika hög som tidigare och att dess betydelse för sjukfrånvaron relativt sett har ökat.

Vård- och omsorgsnämnden och Fastighetsnämnden hade båda klart högre nyckeltal för sjukfall än för sjuktal. Korttidssjukfrånvaron hade inom dessa nämnder relativt stor betydelse för sjukfrånvaron och det finns därmed risk att upprepade korttidssjukfrånvaro kan ge ökad längre sjukfrånvaro på sikt. Byggnadsnämnden hade också klart högre nyckeltal för sjukfall än för sjuktal men då det rör sig om en verksamhet med få anställda får enskilda händelser stor effekt på nyckeltalen.

Individ- och familjeomsorgsnämnden hade ett lägre nyckeltal för sjukfall än för sjuktal, sjuktalet berodde därför i relativt högre grad på längre sjukfrånvaro. Möjligheten att sänka sjukfrånvaron borde därför vara ganska gynnsam.

I övriga nämnder ser utvecklingen gynnsam ut där verksamheter med sjuktal på 1-2 procent oftast inte har någon med längre sjukfrånvaro och därför har ett högre nyckeltal för sjukfall.

Nyckeltalet för rehab inflöde har totalt minskat från 0,5 till 0,4 beroende på att antalet faktiska rehabfall minskat från 314 till 254 mellan 2007 och 2008. Det var framför allt Skolnämnden, Gymnasie- och vuxenutbildningsnämnden och Vård- och omsorgsnämnden som minskade. Vård- och omsorgsnämnden låg ändå fortfarande något högt 2008.

Nyckeltalet för rehab återgångar låg 2008 på 1,0, i stort sett lika många återgångar som inflöden vilket var en förbättring jämfört med 2007 då nyckeltalet låg på 0,9. Tekniska nämnden, Gymnasie- och vuxenutbildningsnämnden och Individ- och familjeomsorgsnämnden hade ett något lågt nyckeltal 2008.

Tabell 14: Nyckeltal hälsobokslut

	Sjuktal	Sjukfall	Nya reha fall	Rehab inflöde	Återgångar	Rehab återgångar
Kommunstyrelse	2,1	4,6	5	0,3	4	0,8
Fritidsnämnd	4,1	2,3	3	0,4	3	1,0
Kulturnämnd	4,7	5,1	4	0,4	5	1,2
Miljönämnd	1,4	3,6	1	0,4	0	
Räddningsnämnd	1,3	3,0	0		0	
Byggnadsnämnd	7,8	13,4	3	1,9	3	1,0
Fastighetsnämnd	5,4	8,2	9	0,5	8	0,9
Teknisk nämnd	4,2	5,2	11	0,3	4	0,4
Skolnämnd	7,0	7,2	89	0,4	99	1,1
Gymnasie- och vuxenutbildningsnämnd.	6,6	7,1	14	0,3	10	0,7
Vård- och omsorgsnämnd	6,9	10,5	106	0,6	106	1,0
Individ- och familjeomsorgsnämnd	8,2	6,8	9	0,4	6	0,7
Totalt	6,4	7,9	254	0,4	248	1,0

Långtidsfriska

Statistiken över långtidsfriska visar om korttidsjukfrånvaron var fördelad på flera anställda eller om enstaka anställda var sjuka vid flera tillfällen. Det är också ett sätt att visa på mer "positiv" hälsostatistik. Statistiken baserar sig på de som varit anställda under de tre senaste åren och som under de senaste två åren haft högst sex sjukfrånvarodagar.

Andel långtidsfriska totalt för kommunen har sjunkit något till 52 procent från 55 procent som det legat på tidigare år. Högst andel långtidsfriska hade Räddningsnämnden med 94 procent och den största ökningen av andel långtidsfriska jämfört med 2007 hade Kulturnämnden som ökade från 56 till 73 procent. Individ- och familjeomsorgsnämnden låg högt och har till och med ökat andelen långtidsfriska sedan 2007 trots ökad sjukfrånvaro. Vård- och omsorgsnämnden däremot har lägre andel långtidsfriska 2008 trots kraftigt förbättrad sjukfrånvaro.

Tabell 15: Långtidsfriska; utgår från de som varit anställda de senaste tre åren och anger hur stor andel av dessa som haft högst sex sjukfrånvarodagar de senaste två åren.

	Antal anställda	Sjuk högst 6 dagar	Andel långtidsfriska (procent)		
			2008	2007	2006
Kommunstyrelse	57	34	59,6	61,1	58,7
Fritidsnämnd	25	15	60,0	70,1	67,9
Kulturnämnd	30	22	73,3	55,9	60,0
Miljönämnd	För få anställda				
Räddningsnämnd	48	45	93,8	96,2	94,4
Byggnadsnämnd	För få anställda				
Fastighetsnämnd	86	35	40,7	44,7	48,5
Teknisk nämnd	104	67	64,4	64,1	59,4
Skolnämnd	863	445	51,6	52,7	56,3
Gymnasie- och vuxenutbildningsnämnd	147	78	53,1	48,3	51,7
Vård- och omsorgsnämnd	672	301	44,8	52,6	47,5
Individ- och familjeomsorgsnämnd	80	57	71,2	69,6	76,4
Totalt	2 124	1 108	52,2	55,1	55,5

Slutsatser om sjukfrånvaron

Sjukfrånvaron sjönk successivt under hela 2008 och slutade för helåret på 6,4 procent. Sänkningen berodde, i stort sett, på minskad långtidssjukfrånvaro. Det var endast inom Skolförvaltningen som en märkbar sänkning av korttidssjukfrånvaron också skedde.

Positivt är att både köns- och åldersskillnaderna minskat genom att kvinnor och den äldsta åldersgruppen haft de största sänkningarna av sjukfrånvaron.

Projektet Ett ännu friskare Trelleborg avslutades vid årsskiftet 2008/2009 utan att nå målsättningen om fem procents sjukfrånvaro. De arbeten som startats under projektet kommer att fortsätta och då en del satsningar för minskad korttidssjukfrånvaro låg sent i projektet finns förutsättningar att dessa ska ge resultat framöver, bland annat införandet av hälsoinspiratörer på varje arbetsplats.

Ett fortsatt arbete mot korttidssjukfrånvaron och framför allt upprepad korttidsfrånvaro är nödvändigt för att fortsätta den goda utvecklingen av sjukfrånvaronivån.

Personalekonomiska nyckeltal

De personalekonomiska nyckeltal som redovisas är löneförändringar, sjukfrånvarokostnader, utbildningskostnader och personalomsättningskostnader. De tre senare relateras till totala personalutgifterna och för utbildningskostnader även till antal årsarbeten.

Löneförändring

Löneförändring är egentligen tre nyckeltal; lönekostnadsförändring, lönenivåförändring och lönevolymförändring. Dessa jämförs med utfallet av lönerevisionen 2008. Lönekostnadsförändring visar lönekostnadens utveckling mellan 2007 och 2008 för de enskilda nämnderna och för kommunen totalt. Den beräknas genom att de sammantagna lönerna för personal med månadslön jämförs mellan 2007 och 2008. Till lönekostnaderna förs också bruttolöneavdraget för hemska de aktuella åren. Plusmedarbetare ingår inte i jämförelsen.

Lönenivåförändring visar hur lönenivåerna förändrats mellan de jämförda åren. Det beräknas genom att lönekostnaderna för respektive år divideras med antalet årsarbeten det aktuella året och därefter jämförs dessa kvoter med varandra. Resultatet blir en lönenivåförändring byggt på verkligt utfall och som man kan jämföra med utfallet av de årliga lönerevisionerna.

Lönevolymförändring visar på hur stor del av lönekostnadsförändringen som beror på att antalet årsarbeten har förändrats, att personalvolymen förändrats. Lönevolymförändringen beräknas genom att lönekostnadsförändringen minskas med lönenivåförändringen.

Lönerevision är den avtalade löneökningen gällande 2008 för identiska personer.

Den totala lönekostnadsförändringen mellan 2007 och 2008 för månadsavlönade uppgick till 6,38 procent. Lönerevision gav 6,79 procent löneökning men lönenivåförändringen var 4,94 procent. Anledningen till att lönekostnadsförändringen blev högre än lönenivåförändringen beror på att antalet årsarbeten, för månadsavlönade, ökade mellan 2007 och 2008 vilket ökar lönekostnadsförändringen med 1,44 procent.

Lönenivån totalt ökade 1,85 procentenheter mindre än lönerevisionen men stora skillnader finns mellan kommunens olika verksamheter. I de flesta fall beror det på att nyanställda under året hamnat på en högre eller lägre lönenivå än de som slutat under året eller på att befattningssammansättningen förändrats. Om nyanställdas lönenivåer är högre eller lägre beror på verksamhetens art och möjligheten att rekrytera anställda med tillräckliga kvalifikationer.

Kulturnämnden hade en negativ lönenivåförändring 2007 medan man 2008 har den högsta lönenivåökningen. En starkt bidragande orsak till detta utfall är Trelleborgs jubileumsfirande 2007 där en betydande del av de tillfälligt anställda som arbetade med firandet var anställda av Kulturnämnden och där lönenivåerna för dessa var klart lägre än för ordinarie personal.

Vård- och omsorgsnämnden har en betydligt lägre lönenivåökning än vad utfallet av lönerevisionen gav. Troligen beror det på att man utökat verksamheten och att nyanställda under året hamnat på en lägre lönenivå än tidigare anställda.

Inom Skolnämnden beror sannolikt den lägre lönenivåökningen jämfört med lönerevisionen på minskningar inom grundskolan och ökningarna inom förskolan där nyanställningar under året legat på en lägre lönenivå än tidigare anställda.

Tabell 16: Löneförändringar mellan 2007 och 2008

	Lönekostnads- förändring	Lönenivå- förändring	Lönevolym- förändring	Lönerevision*
Kommunstyrelse	11,8 %	7,0 %	4,8 %	4,3 %
Fritidsnämnd	3,9 %	7,2 %	-3,3 %	6,9 %
Kulturnämnd	3,8 %	12,8 %	-9,1 %	5,0 %
Miljönämnd	6,0 %	3,1 %	3,0 %	3,1 %
Räddningsnämnd	7,8 %	6,5 %	1,3 %	7,9 %
Byggnadsnämnd	10,4 %	11,9 %	-1,4 %	4,5 %
Fastighetsnämnd	3,5 %	7,1 %	-3,6 %	8,4 %
Teknisk nämnd	2,9 %	4,9 %	-2,0 %	5,4 %
Skolnämnd	5,1 %	4,6 %	0,5 %	6,2 %
Gymnasie- och vuxen- utbildningsnämnd	3,5 %	4,8 %	-1,3 %	5,0 %
Vård- och omsorgsnämnd	10,6 %	3,5 %	7,0 %	tot soc 8,4 %
Individ- och familje- omsorgsnämnd	1,7 %	11,3 %	-9,6 %	tot soc 8,4 %
Totalt	6,4 %	4,9 %	1,4 %	6,8 %

För Vård- och omsorgsnämnden och Individ- och familjeomsorgsnämnden redovisas Socialförvaltningens utfall gällande lönerevision.

Nyckeltal för sjukfrånvaro-, utbildnings- och personalomsättningskostnader

Underliggande beräkningar

Sjukfrånvarokostnader består av sjuklön, semesterlönegrundande frånvaro och sociala avgifter. I sjukfrånvarokostnader ingår vanligtvis även kostnader för administration, rekrytering av vikarie, övertidsersättningar, introduktion och inskolning av vikarie och produktionstörningar. Dessa finns inte med i beräkningen av nyckeltal utan endast de rena kostnaderna för sjukfrånvaron.

Utbildningskostnaderna beräknas genom en modell för schablonuppskattning. Beräkningsmodellen fungerar så att schablonuppskattning av övriga utbildningskostnader förutom kursavgifter relateras till det kontoslag där kursavgifter bokförs. Övriga utbildningskostnader är arbetstid, resor, kost och logi etc. För varje nämnd har en faktor beräknats gällande dessa övriga utbildningskostnader. Exempelvis har Tekniska nämndens övriga utbildningskostnader beräknats

Personalekonomisk redovisning

till 1,3 x kursavgifter. Avgifter för kurser uppgick 2008 till 1 231 939 kronor. Sammantagen utbildningskostnad blir då $2,3 \times 1\,231\,939 = 2\,833\,460$ kronor för Tekniska nämnden.

Personalomsättningskostnaderna schablonberäknas genom en ganska komplicerad modell där hänsyn tas till varifrån man rekryterats, på vilket sätt rekryteringen skett, vilken anställningsform rekryteringen skett till och vilken befattning det gäller. Rekryteringskostnad har uppskattats för varje befattning där kostnader ingår från beslut om rekrytering till att den anställde är "självgående" i sitt arbete, när introduktion och inskolning är färdig. Denna rekryteringskostnad multipliceras för varje rekrytering med en faktor mellan 0 och 1 som beror på kombinationen av rekryteringssätt, rekryteringsväg och anställningsform. De sammantagna rekryteringskostnaderna för varje nämnd under året utgör personalomsättningskostnaden.

Personalutgifterna, som sjukfrånvaro-, utbildnings- och personalomsättningskostnaderna relateras till, utgörs av löner, ersättningar, kurskostnader, företagshälsovård, friskvård, personalrepresentation och övriga personalkostnader. Löner och ersättningar till förtroendevalda ingår ej utan det är utgifter som är relaterade till de anställda som är berörda av kostnaderna för sjukfrånvaro, utbildning och personalomsättning.

Tabell 17: Underliggande beräkningar för personalekonomiska nyckeltal 2008

	Personalutgifter	Sjukfrånvaro kostnader	Utbildnings kostnader	Personalomsättningskostnader
Kommunstyrelse	43 240 847	391 145	1 826 900	547 300
Fritidsnämnd	16 902 890	165 397	200 100	200 100
Kulturnämnd	21 267 389	286 256	335 700	706 400
Miljönämnd	6 819 325	51 826	363 200	28 300
Räddningsnämnd	23 567 624	91 066	554 000	105 000
Byggnadsnämnd	4 356 522	128 799	154 800	160 900
Fastighetsnämnd	34 196 559	701 987	626 700	683 600
Teknisk nämnd	80 922 309	1 163 242	2 833 500	365 900
Skolnämnd	441 851 118	8 546 336	11 935 300	6 206 700
Gymnasie- och vuxen- utbildningsnämnd	108 369 986	1 711 340	3 620 700	1 428 600
Vård- och omsorgsnämnd	367 357 557	9 246 359	4 267 700	3 251 600
Individ- och familje- omsorgsnämnd	65 895 161	1 260 140	2 105 400	441 100
Totalt	1 214 747 287	23 743 893	28 824 000	14 125 500

Nyckeltal för sjukfrånvarokostnader

Sjukfrånvarokostnaden för Trelleborgs kommun 2008 uppgick till drygt 23,7 miljoner kronor vilket är 1,95 procent av personalutgifterna. För 2007 var kostnaden 24,7 miljoner kronor, 2,14 procent av personalutgifterna och 2006 var sjukfrånvarokostnaden också 24,7 miljoner kronor men då 2,16 procent av personalutgifterna.

Sjukfrånvarokostnaderna följer i stort sett sjuktalet men fördelningen mellan korttids- och långtidssjukfrånvaro har betydelse för sjukfrånvarokostnaden. Tidigare konstaterades i nyckeltalen för hälsobokslut en högre andel korttidssjukfrånvaro inom Byggnadsnämnden, Fastighetsnämnden och Vård- och omsorgsnämnden. Detta syns i sjukfrånvarokostnaderna där dessa nämnder har en relativt sett högre andel sjukfrånvarokostnad av personalutgifterna än övriga nämnder. Skolnämndens minskade sjukfrånvaro, både gällande korttids- och långtidssjukfrånvaro har gett resultat i en minskning av sjukfrånvarokostnadens andel av totala personalutgiften från 2,30 procent 2007 till 1,93 procent 2008.

Nyckeltal för utbildningskostnader

Utbildningskostnaderna relaterat till personalutgifter och årsarbeten har minskat både 2008 och 2007. Nyckeltalen är högst inom Kommunstyrelsen vilket beror på att man har hög andel

specialistfunktioner och även en central roll. Liknande förhållande gällande specialistfunktioner eller många yrkesgrupper förklarar Tekniska nämndens, Byggnadsnämndens, Miljönämndens och Individ- och familjeomsorgsnämndens relativt höga nyckeltal. Skolnämnden och Gymnasie- och vuxenutbildningsnämnden ligger också relativt högt beroende på lärares avtalsrätt till utbildningsdagar. Nämnder med relativt låga nyckeltal för utbildning beror främst på att man har få yrkesgrupper med flera anställda vilket gör det möjligt att i egen regi anordna utbildning till en lägre kostnad. Skillnader i nyckeltalen för utbildningskostnader beror givetvis också på i vilken mån nämnderna prioriterar utbildning.

Nyckeltal för personalomsättningskostnader

Nyckeltalet för personalomsättningskostnader skiljer mycket mellan nämnderna. För de mindre nämnderna kan enstaka rekryteringar få stort utslag, vilket skett gällande Byggnadsnämnden för 2008. Kulturnämndens nyckeltal beror på relativt hög andel rekryterade visstidsanställda och timavlönade. Andra nämnder har lågt nyckeltal vilket kan bero på flera orsaker; stabil verksamhet med låg personalomsättning eller att tillsvidareanställningar i hög grad sker av redan visstidsanställda eller timavlönade.

Totalt har personalomsättningskostnaderna ökat något. Fastighetsnämnden, Gymnasie- och vuxenutbildningsnämnden och Vård- och omsorgsnämnden hade ökade kostnader 2008 medan Tekniska nämnden och Individ- och familjeomsorgsnämnden hade minskade personalomsättningskostnader.

Tabell 18: Personalekonomiska nyckeltal

	Sjukfrånvaro kostnader / personalutgifter		Utbildnings kostnader / personalutgifter		Utbildnings kostnader / årsarbeten		Personalomsätt- ningskostnader / personalutgifter	
	2008	2007	2008	2007	2008	2007	2008	2007
Kommunstyrelse	0,90 %	0,85 %	4,22 %	4,63 %	21 293	21 747	1,27 %	0,61 %
Fritidsnämnd	0,98 %	0,95 %	1,18 %	0,17 %	5 078	606	1,18 %	0,51 %
Kulturnämnd	1,35 %	1,48 %	1,58 %	2,24 %	6 394	7 793	3,32 %	3,26 %
Miljönämnd	0,76 %	0,30 %	5,33 %	3,29 %	25 223	15 105	0,42 %	2,46 %
Räddningsnämnd	0,39 %	0,54 %	2,35 %	3,71 %	13 382	20 355	0,45 %	0,77 %
Byggnadsnämnd	2,96 %	0,88 %	3,55 %	2,42 %	20 372	12 614	3,69 %	3,29 %
Fastighetsnämnd	2,05 %	2,03 %	1,83 %	1,81 %	6 292	5 900	2,00 %	0,36 %
Teknisk nämnd	1,44 %	1,23 %	3,50 %	4,44 %	15 509	17 902	0,45 %	1,06 %
Skolnämnd	1,93 %	2,30 %	2,70 %	2,51 %	10 659	9 505	1,40 %	1,40 %
Gymnasie- och vuxen- utbildningsnämnd	1,58 %	1,77 %	3,34 %	3,72 %	16 368	9 505	1,32 %	0,76 %
Vård- och omsorgsnämnd	2,52 %	2,69 %	1,16 %	1,44 %	4 702	5 629	0,89 %	0,57 %
Individ- och familje- omsorgsnämnd	1,91 %	2,02 %	3,20 %	4,38 %	18 057	19 204	0,67 %	1,73 %
Totalt	1,95 %	2,14 %	2,37 %	2,58 %	9 979	10 222	1,16 %	1,05 %

