

## Personalekonomisk redovisning

# 06

## Trelleborgs kommun



## Innehållsförteckning

|  |    |
|--|----|
| Personalekonomisk redovisning 2006   | 3  |
| Personalredovisning  | 4  |
| Antal anställda  | 4  |
| Tillsvidareanställda   | 4  |
| Visstidsanställda  | 5  |
| Timavlönade  | 6  |
| Årsarbeten   | 6  |
| Särskilda visstidsförordnanden   | 7  |
| Ålder  | 8  |
| Åldersstruktur   | 8  |
| Åldersstruktur per befattningsgrupp  | 9  |
| Personalavgångar   | 10 |
| Personalomsättning   | 10 |
| Arbetstider  | 10 |
| Arbetstidsgrader   | 10 |
| Övertidsarbete   | 11 |
| Pensionsavgångar   | 11 |
| Friskvård  | 12 |
| Jämställdhet   | 13 |
| Lönerörelse  | 13 |
| Utbildningar   | 13 |
| Hälsobokslut   | 13 |
| Sjukfrånvaro totalt, köns- och åldersfördelat                              | 14 |
| Sjukfrånvaro totalt, köns- och åldersfördelat, nämndsnivå                  | 15 |
| Nyckeltal sjukfrånvaro   | 16 |
| Sjukfrånvarodagar per nämnd  | 16 |
| Sjukfrånvarodagar per befattning   | 17 |
| Nyckeltal hälsobokslut   | 18 |
| Långtidsfriska   | 19 |
| Slutsatser om sjukfrånvaron  | 20 |
| Personalekonomiska nyckeltal   | 20 |
| Löneförändring   | 20 |
| Nyckeltal för sjukfrånvaro-, utbildnings- och personalomsättningskostnader | 21 |

Sammanställt av Mats Åstrand

Personerna på fotona är endast en illustration och har inget samband med texterna

© Trelleborgs kommun, april 2007

## Personalekonomisk redovisning 2006

För tredje året presenteras en personalekonomisk redovisning för Trelleborgs kommun.

Eftersom kommunens verksamhet är mycket tjänsteintensiv utgör personalen kommunens största resurs. Detta medför också att personalkostnaderna sammantaget utgör kommunens i särklass största kostnad. Ambitionen med den personalekonomiska redovisningen är att den skall utgöra en grund för analys och utveckling samt strategiska bedömningar avseende olika frågor och förhållanden som rör personalen.

Trelleborgs kommun hade den 1 november 2006 3 059 tillsvidareanställda, drygt 650 visstidsanställda och ett par hundra timavlönade. De anställda arbetade ihop nästan 5 miljoner timmar 2006 vilket motsvarar 2 911 årsarbeten.

Av kommunens anställda är cirka 80 procent kvinnor. Kvinnorna arbetar i mycket högre grad deltid än männen. Dock har en långsam ökning skett under de senaste åren mot högre andel heltidsarbetande. Under 2006 arbetade 61 procent av de anställda kvinnorna heltid vilket är en ökning med två procentenheter under det senaste året och en ökning med sex procentenheter sedan 2002.

Kommunens anställda har en medelålder på nästan 47 år. De flesta anställda finns i åldrarna 40 till 59 år. Åldersstrukturen får följer gällande kommande pensionsavgångar som inom den närmaste tioårsperioden beräknas ligga på 70-100 pensionsavgångar per år.

Utöver pensionsavgångar väljer drygt 100 tillsvidareanställda årligen att avsluta sin anställning i Trelleborgs kommun vilket innebär en ganska måttlig personalomsättning på 6,5 procent. Det är viktigt att Trelleborgs kommun även fortsättningsvis är en attraktiv arbetsgivare för att kunna göra bra ersättningsrekryteringar.

Sjukfrånvaron under 2006 var 8,2 procent, en ökning med 0,1 procentenhet jämfört med 2005. Kostnaderna för sjukfrånvaron var 27,5 miljoner kronor vilket är 2,4 procent av de totala personalutgifterna. Kvinnorna har högre sjukfrånvaro än männen, 9,0 mot 5,2 procent. Även ålder har stor betydelse för sjukfrånvaronivån.

Ambitionen de närmaste åren är att sänka sjukfrånvaron. Genom projektet ”Ett ännu friskare Trelleborg” har olika åtgärder vidtagits för att nå målsättningen att i början av 2009 ha en sjukfrånvaro på fem procent.

Lönerevisionen 2006 innebar löneökningar på i genomsnitt 2,9 procent. Kommunens lönepolitik har utgångspunkten ”lika lön för lika och likvärdiga arbeten”. Genom att formulera en önskvärd lönestruktur har fortsatta satsningar skett på eftersatta yrkesgrupper inom kommunens verksamhet.

Trelleborg den 4 april 2007

Rutger Persson  
kommundirektör

Magnus Dahlberg  
personalchef

## Personalredovisning

Personalredovisningen består av personalstatistik med analys och kommentarer. Uppgifterna är hämtade från kommunens personalsystem och i några fall justerade med hänsyn till ekonomisk fördelning av gemensamma resurser mellan Skolnämnden och Gymnasie- och vuxenutbildningsnämnden, detta anges vid varje fall. En del statistik avser hela året, annan statistik beskriver en specifik tidpunkt, 1 november eller 31 december, detta anges i varje tabellrubrik.

Skolnämnden delades från 2003 i två nämnder men vissa gemensamma resurser inom central förvaltning, AV-verksamhet och skolmåltider finns kvar under Skolnämnden. Utifrån den ekonomiska fördelningen av dessa resurser har personalen fördelats på Skolnämnden respektive Gymnasie- och vuxenutbildningsnämnden avseende antal anställda och årsarbeten. Socialnämnden delades också 2003 men här kvarstår de gemensamma resurserna i personalstatistiken under Vård- och omsorgsnämnden på verksamhetens egen begäran.

## Antal anställda

Antal anställda redovisas efter anställningsform: tillsvidareanställda och visstidsanställda. Timavlönade kommenteras kort men redovisas inte då det råder osäkerhet kring antalet som arbetar aktivt som timavlönade vilket gör det svårt att göra jämförelser. Skolnämnden och Vård- och omsorgsnämnden är de dominerande verksamheterna där Skolnämnden står för 40 % av antalet tillsvidareanställda och Vård- och omsorgsnämnden för 32 %.

## Tillsvidareanställda

Antalet tillsvidareanställda har minskat med åtta anställda mellan den 1 november 2005 och den 1 november 2006. Vård- och omsorgsnämnden har minskat med 36 anställda, 21 av dessa utgörs av anställda på enheten för psykiskt funktionshindrade som organisatoriskt övergick till Individ- och familjeomsorgsnämnden den 1 januari 2006. Individ- och familjeomsorgsnämnden ökar genom organisationsförändringen med motsvarande 21 anställda jämfört med 2005. Skolnämnden har minskat med sju tillsvidareanställda. Gymnasie- och vuxenutbildningsnämnden ökar med sju anställda beroende på utökning av platser på några program samt anställning av studietorgslärare. Tekniska nämnden ökar med sju anställda. För jämförelsen med tidigare år ska hänsyn tas till att ambulansverksamheten som tidigare låg inom Räddningsnämnden övergick till Region Skåne den 1 januari 2005.

Andel kvinnor av antalet tillsvidareanställda var 79,5 %, samma nivå som de senaste åren.

## Personalekonomisk redovisning

Tabell 1. Antal anställda; tillsvidareanställda den 1 november respektive år

|                                       | 2006         | 2005         | 2004         |
|---------------------------------------|--------------|--------------|--------------|
| Kommunstyrelsen                       | 76           | 76           | 78           |
| Fritidsnämnden                        | 37           | 34           | 34           |
| Kulturnämnden                         | 55           | 52           | 48           |
| Miljönämnden                          | 14           | 13           | 11           |
| Räddningsnämnden                      | 69           | 72           | 93           |
| Byggnadsnämnden                       | 5            | 6            | 6            |
| Fastighetsnämnden                     | 116          | 119          | 123          |
| Tekniska nämnden                      | 154          | 147          | 145          |
| Skolnämnden                           | 1 212        | 1 219        | 1 201        |
| Gymnasie- och vuxenutbildningsnämnden | 240          | 233          | 243          |
| Vård- och omsorgsnämnden              | 974          | 1 010        | 1 009        |
| Individ- och familjeomsorgsnämnden    | 107          | 86           | 84           |
| <b>Totalt</b>                         | <b>3 059</b> | <b>3 067</b> | <b>3 075</b> |

För Skolnämnden och Gymnasie- och utbildningsnämnden har de gemensamma centrala funktionerna fördelats enligt den ekonomiska fördelningen.

## Visstidsanställda

Antalet visstidsanställda har ökat kraftigt från 477 den 1 november 2005 till 667 den 1 november 2006. Av de anställda 2006 var 78 plusmedarbetare. Vård- och omsorgsnämnden har ökat med 35 visstidsanställda, delvis beroende på de utbildningsvikarier man anställt då ordinarie personal gått utbildning. Individ- och familjeomsorgsnämnden har ökat med 49 visstidsanställda, av dessa utgörs 28 av plusmedarbetare. Tekniska nämnden ökade med 13 visstidsanställda men av de visstidsanställda den 1 november 2006 var 16 plusmedarbetare. Skolnämnden har ökat med 61 varav 19 plusmedarbetare. Ökningen beror bland annat på ökat vikariebehov på grund av ökad sjukfrånvaro. Gymnasie- och vuxenutbildningsnämnden har ökat antalet visstidsanställda med 26 personer, av dessa är en stor del provanställda. Av de visstidsanställda var sex plusmedarbetare.

Kvinnorna utgjorde den 1 november 2006 70,7 % av antalet visstidsanställda, vilket är en ökning med 0,5 procentenheter jämfört med 2005 och 2,5 procentenheter mer än 2004.

Tabell 2. Antal anställda; visstidsanställda den 1 november respektive år

|                                       | 2006       | 2005       | 2004       | Varav plusmedarbetare<br>061101 |
|---------------------------------------|------------|------------|------------|---------------------------------|
| Kommunstyrelsen                       | 15         | 10         | 8          | 4                               |
| Fritidsnämnden                        | 3          | 4          | 3          |                                 |
| Kulturnämnden                         | 14         | 10         | 8          | 5                               |
| Miljönämnden                          | 1          | 1          | 3          |                                 |
| Räddningsnämnden                      | 4          | 5          | 7          |                                 |
| Byggnadsnämnden                       | 1          | 1          | 1          |                                 |
| Fastighetsnämnden                     | 5          | 8          | 6          |                                 |
| Tekniska nämnden                      | 44         | 31         | 23         | 16                              |
| Skolnämnden                           | 191        | 130        | 109        | 19                              |
| Gymnasie- och vuxenutbildningsnämnden | 62         | 36         | 34         | 6                               |
| Vård- och omsorgsnämnden              | 257        | 222        | 266        |                                 |
| Individ- och familjeomsorgsnämnden    | 68         | 19         | 13         | 28                              |
| <b>Totalt</b>                         | <b>667</b> | <b>477</b> | <b>498</b> | <b>78</b>                       |

För Skolnämnden och Gymnasie- och utbildningsnämnden har de gemensamma centrala funktionerna fördelats enligt den ekonomiska fördelningen

## Timavlönade

Cirka 500 kontrakterade timavlönade fanns inom kommunen den 1 november 2006 vilket är en minskning med cirka 100 jämfört med samma tid 2005. Kontrakterade timavlönade betyder att de vid en specifik tidpunkt inte behöver ha arbete i kommunen men finns registrerade som timavlönade i händelse av att ett kortare jobb dyker upp. Flest timavlönade finns inom Vård- och omsorgsnämnden och Skolnämnden, nästan 90 % av de timavlönade finns inom dessa båda nämnder.

Andelen kvinnor av de timavlönade är cirka 80 %.

## Årsarbeten

Antalet producerade timmar omräknat till årsarbeten visar att det totalt producerades 2 911 årsarbeten under 2006, eller nästan 5 miljoner arbetstimmar. Av dessa producerades 40 årsarbeten av plusmedarbetare. Oräknat plusmedarbetare är det en ökning jämfört med 2005 med 40 årsarbeten. Skolåret 2005-2006 försköts genom att sommarlovets 2005 förlängdes med en vecka. Denna vecka 2005 innebar en minskning med cirka 15 årsarbeten inom grundskolan och gymnasieskolan. Det innebär att nettoökningen 2006 uppgår till 25 årsarbeten.

Skolnämnden minskar årsarbeten producerade av tillsvidareanställda men ökar kraftigt gällande visstidsanställda. Dessa ökar med 50 årsarbeten varav plusmedarbetare står för nästan nio årsarbeten.

Skolnämndens ökning beror framför allt på utökning av förskoleverksamheten.

Gymnasie- och vuxenutbildningsnämndens ökning beror i sin helhet på ökade årsarbeten av visstidsanställda av vilka en fjärdedel producerats av plusmedarbetare.

Vård- och omsorgsnämnden minskar med 31 årsarbeten, av denna utgörs två tredjedelar av överföringen av enheten för psykiskt funktionshindrade till Individ- och familjeomsorgsnämnden. Övriga minskningar beror på färre producerade årsarbeten av tillsvidareanställda. De visstidsanställda inom Vård- och omsorgsnämnden producerade 9 fler årsarbeten 2006 än 2005, medan timavlönade producerade 9,5 färre årsarbeten.

Individ- och familjeomsorgsnämndens ökning förklaras med verksamhetsöverföringen från Vård- och omsorgsnämnden samt plusmedarbetarna.

Tekniska nämndens hela ökning beror på plusmedarbetarna.

Totalt minskar årsarbeten producerade av tillsvidareanställda med 32, visstidsanställda ökar med 125, varav 40 utgörs av plusmedarbetare, och timavlönade minskar med 3 årsarbeten. Generellt gäller för nämnderna att årsarbeten producerade av tillsvidareanställda minskar eller är i stort sett oförändrat medan visstidsanställda i de flesta fall ökar antalet årsarbeten, i en del fall med relativt mycket. Detta gäller även om inte plusmedarbetare räknas med.

Kvinnorna står för 76,2 % av antalet årsarbetare vilket är samma nivå som 2005.

Som jämförelse läggs antalet tjänster omräknat till heltidstjänster in som gällde den 1 november. I tjänsterna ingår tillsvidareanställda och visstidsförordnade tjänster (vissa förvaltningschefer). Med detta menas att antalet heltidstjänster är lika med den grundbemanning som bör finns varför antalet årsarbetare bör utgöras av antalet heltidstjänster plus semestervikarier.

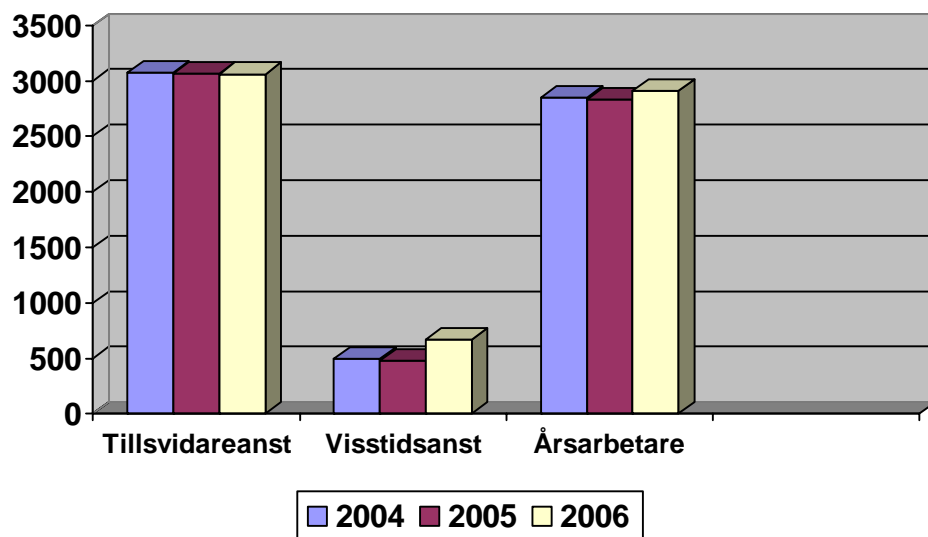
Tabell 3. Antal årsarbeten respektive år baserat på årsarbetstid om 1 700 timmar

|                                       | 2006           | Varav plusarb | 2005           | 2004           | Heltidstjänster |                |
|---------------------------------------|----------------|---------------|----------------|----------------|-----------------|----------------|
|                                       |                |               |                |                | 1/11 2006       | 1/11 2005      |
| Kommunstyrelsen                       | 84,6           | 3,3           | 78,6           | 82,7           | 72,2            | 74,2           |
| Fritidsnämnden                        | 39,2           |               | 37,7           | 39,4           | 35,0            | 32,5           |
| Kulturnämnden                         | 51,3           | 2,5           | 46,2           | 43,4           | 45,1            | 43,6           |
| Miljönämnden                          | 12,7           |               | 11,8           | 11,0           | 14,0            | 11,8           |
| Räddningsnämnden                      | 43,5           |               | 45,2           | 76,6           | 35,5            | 36,0           |
| Byggnadsnämnden                       | 6,5            |               | 7,3            | 7,6            | 5,5             | 6,5            |
| Fastighetsnämnden                     | 106,4          |               | 109,1          | 114,2          | 99,4            | 104,4          |
| Tekniska nämnden                      | 191,9          | 9,1           | 182,0          | 167,3          | 152,2           | 145,8          |
| Skolnämnden                           | 1 125,5        | 8,7           | 1 082,8        | 1 088,2        | 1 150,3         | 1 144,1        |
| Gymnasie- och vuxenutbildningsnämnden | 229,7          | 3,9           | 213,5          | 224,8          | 227,8           | 221,8          |
| Vård- och omsorgsnämnden              | 901,3          |               | 932,1          | 911,8          | 846,8           | 879,1          |
| Individ- och familjeomsorgsnämnden    | 118,4          | 13,0          | 82,7           | 79,3           | 103,5           | 81,0           |
| <b>Totalt</b>                         | <b>2 910,8</b> | <b>40,5</b>   | <b>2 829,0</b> | <b>2 846,3</b> | <b>2 787,3</b>  | <b>2 783,6</b> |

För Skolnämnden och Gymnasie- och utbildningsnämnden har de gemensamma centrala funktionerna fördelats enligt den ekonomiska fördelningen.

För Räddningsnämnden är deltidsbrandmän ej inräknade.

Diagram 1: Antal anställda och årsarbetare 2004-2006



## Särskilda visstidsförordnanden

I kommunen finns befattningar med särskilda visstidsförordnanden. Dessa följer villkoren i det kommunala pensionsavtalet vilket innebär full pension vid avgång efter tolv år. Visstidspension utgår om arbetsgivaren löser den anställde från sitt kontrakt innan tolvårsperioden gått till ända. Om innehavaren på eget initiativ vill lämna sin anställning före utgången av två sexårsperioder utgår inte visstidspension. Under 2006 har en befattningshavare lämnat sin tjänst efter två sexårsperioder. I början av 2007 lämnade en befattningshavare sin tjänst efter två fullgjorda sexårsperioder.

Under 2007 kommer ytterligare en befattningshavare att ha fullgjort två sexårsperioder. Övriga två visstidsförordnade kommer att ha fullgjort två sexårsperioder 2010 respektive 2011.

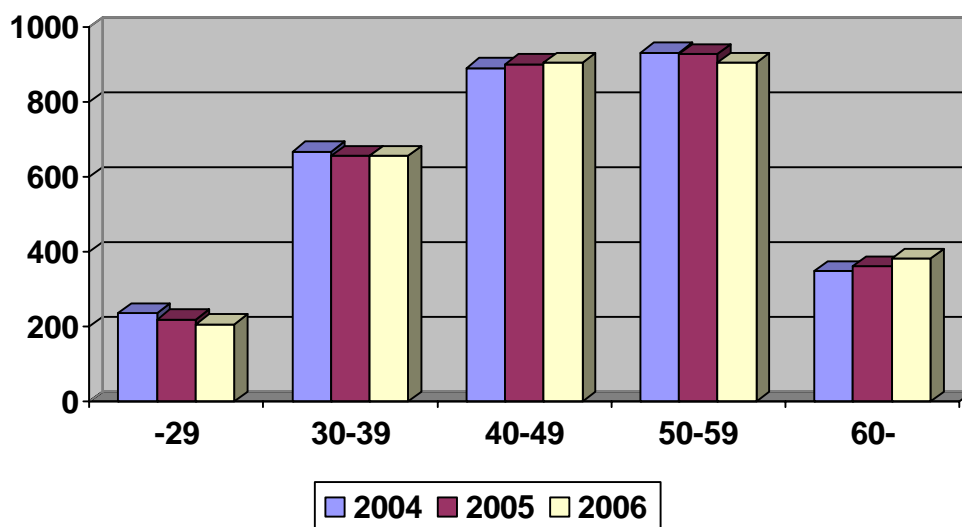
## Ålder

Medelåldern bland tillsvidareanställda ökade med 0,2 år 2006 jämfört med 2005 och är nu 46,6 år. Medelåldern har ökat med 0,5 år sedan 2004. Kvinnornas medelålder har ökat med 0,2 år till 46,2 år och männens medelålder har ökat med 0,3 år till 48,1 år.

## Åldersstruktur

Åldersstrukturen för tillsvidareanställda inom Trelleborgs kommun visar en högre andel anställda inom de äldre åldersgrupperna och att flest tillsvidareanställda finns i åldersgrupperna 40-49 år och 50-59 år. Andelen 50 år och äldre är 42 % av det totala antalet tillsvidareanställda. Totalt har en liten förskjutning skett uppåt i åldersgrupperna jämfört med 2005, vilket också medelåldern på kommunens anställda visar. Andelen upp till 29 år minskade från 7,1 % 2005 till 6,7 % 2006 medan de över 60 år ökade från 11,8 till 12,5 %.

Diagram 2: Åldersstruktur tillsvidareanställda 2004-2006 per den 31/12



De nämnder där minst hälften är 50 år eller äldre är Miljönämnden, 50 %, Fastighetsnämnden, 58 %, Tekniska nämnden, 58 %, och Gymnasie- och vuxenutbildningsnämnden med 62 % av de tillsvidareanställda. Den lägsta åldersfördelningen har Kulturnämnden där 40 % är under 40 år, Fritidsnämnden har 38 %, Skolnämnden 33 %, Individ- och familjeomsorgsnämnden 32 % och Räddningsnämnden 31 %.

Tabell 4: Åldersstruktur per nämnd, tillsvidareanställda 2006-12-31

|                                       | -29 | 30-39 | 40-49 | 50-59 | 60- | Totalt |
|---------------------------------------|-----|-------|-------|-------|-----|--------|
| Kommunstyrelsen                       | 5   | 15    | 24    | 23    | 10  | 77     |
| Fritidsnämnden                        | 7   | 7     | 8     | 10    | 5   | 37     |
| Kulturnämnden                         | 4   | 18    | 12    | 13    | 8   | 55     |
| Miljönämnden                          | 1   | 2     | 4     | 6     | 1   | 14     |
| Räddningsnämnden                      | 6   | 16    | 27    | 21    | 1   | 71     |
| Byggnadsnämnden                       | 1   |       | 1     | 1     | 2   | 5      |
| Fastighetsnämnden                     | 3   | 14    | 31    | 41    | 26  | 115    |
| Tekniska nämnden                      | 11  | 15    | 39    | 59    | 29  | 153    |
| Skolnämnden                           | 76  | 327   | 354   | 323   | 139 | 1 219  |
| Gymnasie- och vuxenutbildningsnämnden | 6   | 33    | 46    | 89    | 52  | 226    |
| Vård- och omsorgsnämnden              | 78  | 182   | 327   | 293   | 95  | 975    |
| Individ- och familjeomsorgsnämnden    | 8   | 27    | 33    | 27    | 14  | 109    |
| Totalt                                | 206 | 656   | 906   | 906   | 382 | 3 056  |

## Åldersstruktur per befattningsgrupp

I åldersstruktur per befattningsgrupp ingår befattningar med minst 10 tillsvidareanställda eller där snarlika befattningar tillsammans blir minst 10 tillsvidareanställda. I statistiken framgår att flera av befattningarna där mer än hälften är 50 år eller äldre återfinns inom Gymnasie- och vuxenutbildningsnämnden. Speciellt hög andel äldre anställda finns bland lärare i särskolan, specialpedagoger och gymnasielärare. Inom dessa befattningsgrupper är det kommande behovet av ersättningsrekryteringar betydande.

De dominerande befattningarna inom Fastighetsnämnden, fastighetsskötare och lokalvårdare, finns med bland befattningar med fler än hälften över 50 år. Tekniska nämnden har också stor andel över 50 år men de flesta befattningar har färre än 10 tillsvidareanställda och är inte medtagna i denna statistik. För att den kommande ökade personalomsättningen ska fungera smidigt för verksamheten har Tekniska nämnden investerat i ett verksamhetssystem som skall stödja överföringen av kunskap mellan medarbetare.

Tabell 5: Åldersstruktur per befattningsgrupp utvalda befattningar, tillsvidareanställda 2006-12-31

|                                | -29 | 30-39 | 40-49 | 50-59 | 60- | Totalt |
|--------------------------------|-----|-------|-------|-------|-----|--------|
| <b>Assistent/skolassistent</b> | 2   | 4     | 11    | 22    | 22  | 61     |
| Barnskötare                    | 7   | 26    | 60    | 52    | 9   | 154    |
| <b>Ekonomibiträde</b>          |     | 7     | 10    | 15    | 8   | 40     |
| Eleveassistent                 | 4   | 16    | 21    | 18    | 1   | 60     |
| <b>Enhetschef (soc)</b>        | 1   | 5     | 8     | 14    | 3   | 31     |
| <b>Fastighetsskötare</b>       |     | 2     | 5     | 9     | 1   | 17     |
| Fritidsledare                  | 2   | 3     | 5     |       | 1   | 11     |
| Fritidspedagog                 | 9   | 32    | 22    | 9     |     | 72     |
| Förskollärare                  | 23  | 86    | 82    | 84    | 14  | 289    |
| Hemvårdare                     | 52  | 114   | 232   | 181   | 66  | 645    |
| Kock/kokerska                  | 2   | 7     | 11    | 10    | 5   | 35     |
| <b>Lokalvårdare/skolstäd</b>   | 2   | 9     | 20    | 19    | 16  | 66     |
| Lärare; Grundskola             | 26  | 122   | 76    | 86    | 43  | 353    |
| <b>Gy teoretiska</b>           | 3   | 10    | 9     | 25    | 20  | 67     |
| <b>Gy yrkesinriktade</b>       |     | 1     | 8     | 18    | 6   | 33     |
| Idrott                         | 2   | 3     | 3     | 4     | 1   | 13     |
| <b>Specialpedagog</b>          |     | 3     | 9     | 22    | 14  | 48     |
| <b>Särskola</b>                |     | 6     | 5     | 16    | 7   | 34     |
| <b>Modersmål</b>               |     | 2     | 5     | 5     | 3   | 15     |
| Musiklärare (kulturnämnden)    | 3   | 4     | 3     | 3     | 3   | 16     |
| <b>Parkarbetare</b>            |     | 1     | 6     | 8     | 1   | 16     |
| Personlig assistent            | 7   | 6     | 12    | 5     | 2   | 32     |
| Rektor                         |     | 3     | 14    | 10    | 6   | 33     |
| <b>Sjuksköterska</b>           |     | 7     | 14    | 19    | 5   | 45     |
| Skolmältidsbiträde             |     | 8     | 16    | 7     | 11  | 42     |
| Socialsekreterare/socionom     | 7   | 15    | 15    | 6     | 3   | 46     |
| Vårdare                        | 14  | 33    | 31    | 23    | 4   | 105    |

Fet stil markerar att minst hälften av befattningshavarna är 50 år eller äldre.

## Personalavgångar

Antalet som slutat på egen begäran har ökat under 2006 jämfört med tidigare år. Övriga avgångsorsaker ligger kvar på ungefär samma nivåer som tidigare år.

Tabell 6: Antal tillsvidareanställda som slutat arbeta i kommunen fördelade på avgångsorsaker

|                              | 2006 | 2005 | 2004 |
|------------------------------|------|------|------|
| Egen begäran                 | 106  | 69   | 76   |
| Pension                      | 58   | 60   | 63   |
| Förordnande/vikariat upphört | 3    | 4    | 1    |
| Arbetsbrist                  |      | 2    | 4    |
| Uppsägning                   | 3    | 3    |      |
| Sjukersättning               | 14   | 5    |      |
| Annan orsak                  | 13   | 15   | 17   |
| Totalt                       | 197  | 158  | 161  |

Under 2004 registrerades uppsägning och sjukersättning som annan orsak

## Personalomsättning

Personalomsättningen i denna statistik mäts som antalet tillsvidareanställda som slutat i kommunen under året jämfört med antalet tillsvidareanställda per den 1 november. Anställda som fått nytt arbete inom kommunen finns inte med bland dem som slutat. För mindre nämnder får enstaka avgångar stor betydelse för statistiken, en viss försiktighet i tolkningen av personalomsättningen bör därför göras.

Tekniska nämnden och Gymnasie- och vuxenutbildningsnämnden har båda en hög medelålder och får följaktligen också relativt sett fler pensionsavgångar. För dessa båda nämnder utgör 2006 pensionsavgångarna hälften av det totala antalet avgångar. Övriga nämnder ligger, oräknat pensionsavgångar, på en personalomsättning på mellan fyra och sex procent.

En jämförelse med tidigare år visar i stort sett samma nivå på antalet avgångar och personalomsättning. Undantaget är Skolnämnden som, mellan 2005 och 2006, ökat från 53 till 72 tillsvidareanställda som slutat under året.

Sammantaget ökar personalomsättningen mellan 2005 och 2006 från 5,8 till 6,5 %.

Tabell 7: Personalomsättning 2006

|  | Antal<br>tillsvidareanställda<br>som slutat under<br>2006 | Antal tillsvidareanställda<br>1 november | Personalomsättning<br>% |
|--|---|--|-------------------------|
| Kommunstyrelsen                            | 2   | 76                                       | 2,6                     |
| Fritidsnämnden                             | 4   | 37                                       | 10,8                    |
| Kulturnämnden                              | 2   | 55                                       | 3,6                     |
| Miljönämnden                               |   | 14                                       |                         |
| Räddningsnämnden                           | 7   | 69                                       | 10,1                    |
| Byggnadsnämnden                            | 1   | 5  | 20,0                    |
| Fastighetsnämnden                          | 10  | 116                                      | 8,6                     |
| Tekniska nämnden                           | 15  | 154                                      | 9,7                     |
| Skolnämnden                                | 72  | 1 226                                    | 5,9                     |
| Gymnasie- och vuxen-<br>utbildningsnämnden | 20  | 226                                      | 8,8                     |
| Vård- och omsorgsnämnden                   | 55  | 974                                      | 5,6                     |
| Individ- och familje-<br>omsorgsnämnden    | 10  | 107                                      | 9,3                     |
| Totalt                                     | 198   | 3 059                                    | 6,5                     |

## Arbetstider

### Arbetstidsgrader

Av kommunens anställda arbetar 67,5 % heltid och 32,5 % deltid vilket gällande heltidsarbetande är en ökning med 1,5 procentenhet jämfört med 2005 och 2,5 procentenheter mer än 2004. Andelen kvinnor som arbetar heltid fortsätter att öka och är nu 61 % vilket är en ökning med 2 procentenheter från 2005 och en stadig ökning från 2003 då andelen var 57 %. Av männen arbetar 92 % heltid vilket är ungefär samma nivå som de senaste åren.

Av dem som arbetar deltid är 94 % kvinnor.

Tabell 8: Antal anställda fördelade på arbetstidsgrad och kön, alla anställda, 1 november respektive år

| Procent av<br>heltid | 2006                 |                  | 2005                 |                  | 2004                 |                  |
|----------------------|----------------------|------------------|----------------------|------------------|----------------------|------------------|
|                      | Kvinnor<br>Antal / % | Män<br>Antal / % | Kvinnor<br>Antal / % | Män<br>Antal / % | Kvinnor<br>Antal / % | Män<br>Antal / % |
| 100                  | 1700/ 61             | 667/ 92          | 1590/ 59             | 632/ 91          | 1537/ 58             | 653/ 92          |
| 75-99                | 781/ 28              | 36/ 5            | 780/ 29              | 35/ 5            | 813/ 30              | 27/ 4            |
| 50-74                | 263/ 10              | 18/ 2            | 266/ 10              | 23/ 3            | 275/ 10              | 21/ 3            |
| 0-49                 | 36/ 1                | 8/ 1             | 41/ 2                | 7/ 1             | 41/ 2                | 7/ 1             |
| Totalt               | 2780/100             | 729/100          | 2677/100             | 697/100          | 2666/100             | 708/100          |

### Övertidsarbete

Under 2006 uppgick antalet mertids- och övertidstimmar till 69 434 vilket motsvarar nästan 41 årsarbeten. Det är en ökning med 5,5 årsarbeten eller 9 139 timmar jämfört med 2005. Mellan 2003 och 2005 minskade antalet mertids- och övertidstimmar med motsvarande 6,5 årsarbeten.

### Pensionsavgångar

Pensionsavgångarna för tillsvidareanställd personal ligger under den närmaste 10-års perioden på mellan 70 och 100 anställda per år. Sammanlagt innebär det att 837 tillsvidareanställda kommer att gå i pension fram till 2016, 27 % av dagens tillsvidareanställda. För 2007 redovisas ett lägre antal än följande år vilket beror på att relativt många går i pension innan man uppnår pensionsåldern, under 2006 gick 24 anställda i förtida pension.

Kommunen har också 10 anställda som uppnått pensionsålder men valt att fortsätta arbeta, detta är en klar ökning jämfört med för ett år sedan då det fanns fyra anställda som valt att fortsätta arbeta efter fyllda 65 år.

Den höga andelen äldre anställda inom Gymnasie- och vuxenutbildningsnämnden, Tekniska nämnden och Fastighetsnämnden innebär en relativt hög andel kommande pensionsavgångar inom dessa nämnder.

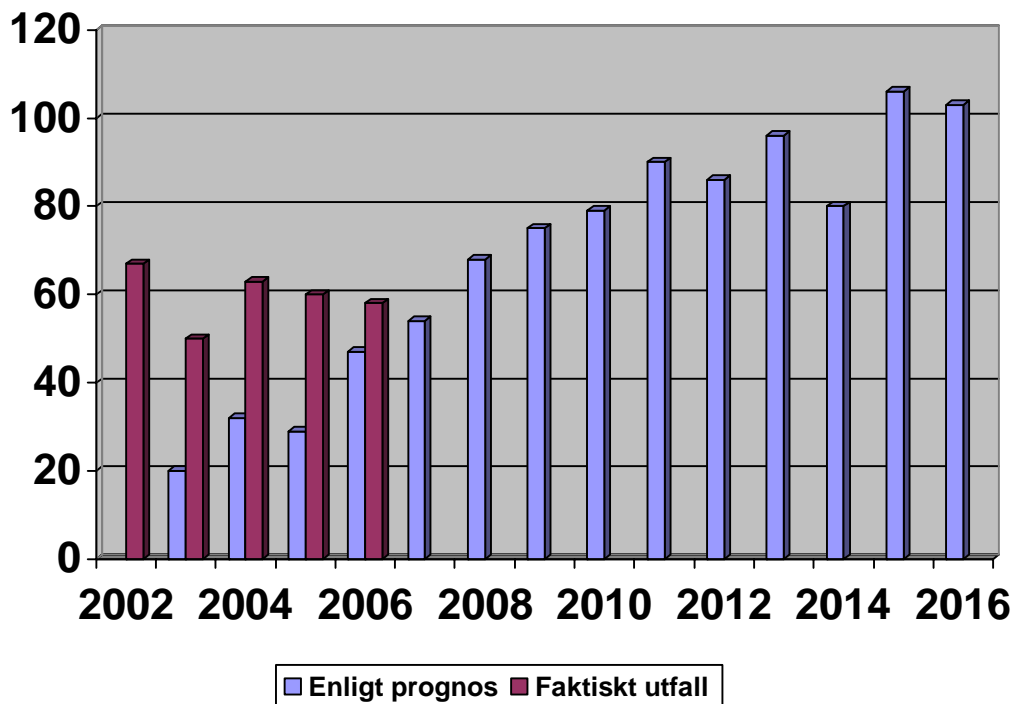
Tabell 9: Pensionsavgångar, förväntade tillsvidareanställda AB-avtalet

|                                       | 2007      | 2008      | 2009      | 2010      | 2011      | *         |
|---------------------------------------|-----------|-----------|-----------|-----------|-----------|-----------|
| Kommunstyrelsen                       | 1         | 1         | 1         | 3         | 3         | 2         |
| Fritidsnämnden                        | 1         |           | 1         |           | 2         | 1         |
| Kulturnämnden                         |           | 3         | 2         | 2         | 1         |           |
| Miljönämnden                          |           |           |           |           | 1         |           |
| Räddningsnämnden                      | 1         |           |           | 2         | 2         |           |
| Byggnadsnämnden                       | 1         | 1         |           |           |           |           |
| Fastighetsnämnden                     | 3         | 9         | 3         | 2         | 7         | 1         |
| Tekniska nämnden                      | 3         | 6         | 6         | 7         | 6         | 1         |
| Skolnämnden                           | 20        | 29        | 23        | 28        | 34        | 1         |
| Gymnasie- och vuxenutbildningsnämnden | 7         | 8         | 12        | 13        | 11        | 1         |
| Vård- och omsorgsnämnden              | 17        | 10        | 23        | 18        | 22        | 2         |
| Individ- och familjeomsorgsnämnden    |           | 1         | 4         | 4         | 1         | 1         |
| <b>Totalt</b>                         | <b>54</b> | <b>68</b> | <b>75</b> | <b>79</b> | <b>90</b> | <b>10</b> |

\*Tillsvidareanställda som fortsatt arbeta efter fyllda 65 år

I diagrammet nedan gällande faktiska och förväntade pensionsavgångar redovisas förväntade pensionsavgångar enligt de prognoser som togs fram året innan gällande de som under året kommer att uppnå pensionsåldern, förväntade pensionsavgångar för 2006 är de som redovisades i den personalekonomiska redovisningen för 2005. I den prognosen förväntades 47 tillsvidareanställda avgå med pension 2006. Det verkliga utfallet blev 58 där 24 utgjordes av förtida pensionsavgångar medan 10 anställda fortsatte arbeta efter uppnådd pensionsålder. På samma sätt gäller redovisningen för förväntade pensionsavgångar för 2003-2005, det är den prognos som togs fram inför det aktuella året som redovisas. Den slutsats man kan dra av jämförelsen är att ett betydande antal anställda går i pension ett eller ett par år innan ålderspensionen. Detta påverkar i mindre grad den långsiktiga prognosen om 70-100 pensionsavgångar per år. De tio som valt att fortsätta arbeta efter uppnådda 65 år finns inte med bland de förväntade pensionsavgångarna för 2007 och framåt i diagrammet.

Diagram 3: Pensionsavgångar, faktiska 2002-2006 och förväntade 2007-2016



## Friskvård

Den huvudsakliga friskvårdsinsatsen under 2006 har, liksom föregående år, varit friskvårdsmassage. Under friskvårdsåret 2006 har 1 175 massagebehandlingar genomförts vilket är en ökning mot föregående verksamhetsår med 184 genomförda massagebehandlingar.

Liksom föregående år har friskvårdsmassagetjänsten varit kostnadsfri och öppen för samtliga anställda inom Trelleborgs kommun. Massagebehandlingen har utgjorts av en behandling av rygg och nacke med svensk klassisk massage och har utförts huvudsakligen för muskeltöjande och muskelavslappande i friskvårdande (förebyggande) syfte men även för att behandla lindrigare besvär som uppstått till följd av muskelspänningar.

Sedan denna friskvårdstjänst inrättades den 1 januari 2003 har 586 anställda utnyttjat denna och fått minst en massagebehandling.

## Jämställdhet

Det jämställda ledarskapet, som några av kommunens medarbetare genomgått, avslutades i december med redovisningar av de ca 10 projekt som genomförts under de två år som ledarskapsutbildningen pågått. Resultaten från projekten kan fungera som kunskapsbank för jämställdhetsarbetare ute bland kommunens olika förvaltningar. Bland annat kan nämnas en utbildningsdag i jämställdhet, pekbok för vuxna som kan fungera som katalysator för att få igång diskussioner om jämställdhet och rapporten om traditioner och symboler och dess påverkan inom Räddningstjänsten och Vård och omsorg inom Trelleborgs kommun.

## Lönerörelse

Lönerevisionerna under 2006 inleddes med centrala lönepolitiska överläggningar med de fackliga organisationerna. Vid dessa tillfällen redogjorde arbetsgivaren för hur lönestrukturen såg ut samt hur en önskvärd lönestruktur skulle se ut i enlighet med kommunens lönepolitik för vilken utgångspunkten är "lika lön för lika och likvärdiga arbeten". Arbetsvärdering och lönekartläggning har medfört att arbetsgivaren har mer adekvata argument för satsningar på eftersatta yrkesgrupper inom kommunens verksamheter. Detta medförde att särskilda satsningar gjordes på följande yrkesgrupper: dagbarnvårdare, skolmåltidsbiträden, hemvårdare, personliga assistenter, elevassistenter, vårdare, boendestödjare, brandmän, fritidsledare, fritidsassistenter, brandmästare, fritidspedagoger, förskollärare, skolsköterskor, och socialsekreterare.

I budget beräknades lönerörelsen kosta totalt drygt 24 miljoner kronor. Resultatet efter avslutade löneförhandlingar blev trots särskilda satsningar på många yrkesgrupper 19,2 miljoner kronor.

## Utbildningar

Under hösten 2006 hölls utbildning för samtliga personalfunktioner i diskrimineringslagstiftning. Utöver denna utbildningsinsats har sedvanligt utbildning i lag och avtal inom det arbetsrättsliga området hållits för chefer inom kommunen, i år med särskild betoning på arbetstidslagen.

## Hälsobokslut

Sjukfrånvaron har ökat med 0,1 procentenheter mellan 2005 och 2006 och uppgår nu till 8,2 %. De tre senaste åren har en långsam ökning av sjukfrånvaron skett från 7,8 % 2003, till 8,0 2004, 8,1 2005 och 8,2 % 2006. Ökningarna har skett på både kort- och långtidssjukfrånvaro.

Trelleborgs kommun har i jämförelse med övriga kommuner i Sverige försämrat positionen då de flesta kommuner de två senaste åren förbättrat sin sjukfrånvaro. Utvecklingen med en långsam höjning av sjukfrånvaron förväntas bromsa upp och istället vändas till en kraftig nedgång av sjukfrånvaron de närmaste åren genom projektet "Ett ännu friskare Trelleborg" som både syftar till att minska den korta som den långa sjukfrånvaron. Målsättningen med projektet är att sjukfrånvaron i början av 2009 ska ligga på fem procent.

Kostnaden för sjukfrånvaron uppgick 2006 till 27,5 miljoner kronor. I detta ingår sjuklön, semesterlönegrundande frånvaro och sociala avgifter. Även den särskilda sjukförsäkringsavgiften ingår i sjukfrånvarokostnaderna. Denna upphörde den 31 oktober. Hade den särskilda sjukförsäkringsavgiften tillämpats under hela 2006 hade sjukfrånvarokostnaden hamnat på 27,9 miljoner kronor. Detta är en ökning jämfört med 2005 med 1,7 miljoner kronor då sjukfrånvarokostnaden detta år var 26,2 miljoner kronor.

Arbete med sjukfrånvaron bedrivs också inom de enskilda nämnderna och förvaltningarna. Kommunal Teknik arbetar med satsningar på friskvård och personalsociala aktiviteter. Räddningstjänsten satsar också på friskvård och följer upp de anställdas hälsa och arbetssituation i samband med sina hälsoundersökningar. Inom Socialförvaltningen arbetar man med insatser gällande upprepad korttidssjukfrånvaro och med rehabiliterings-, anpassnings- och omplaceringsarbete gällande långtidssjukfrånvaro. Gymnasie- och vuxenutbildningsnämnden arbetar med rehabiliteringsinsatser. Samtliga dessa nämnder har nått framgångar i arbetet med sjukfrånvaro. Tekniska nämnden har en relativt låg sjukfrånvaro med tanke på den åldersstruktur man har med en stor andel äldre anställda. Räddningsnämnden har nått en marginell sjukfrånvaro på 0,2 %. Vård- och omsorgsnämnden har sedan hösten 2005 lyckats sänka sjukfrånvaron. Gymnasie- och vuxenutbildningsnämnden hade en kraftigt ökad sjukfrånvaro under 2005 men har under 2006 börjat få ner sjukfrånvaron igen.

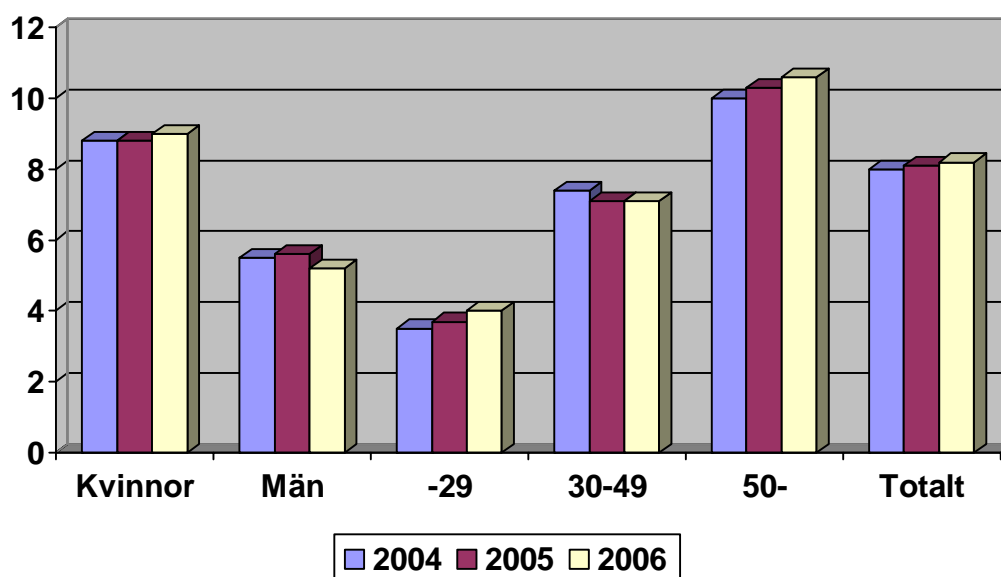
I hälsobokslutet redovisas sjukfrånvaro uppdelat på kön och ålder, andel sjukfrånvaro längre än 60 dagar, sjukfrånvarodagar, sjukfrånvaro per befattning, nyckeltal och långtidsfriska.

## Sjukfrånvaro totalt, köns- och åldersfördelat

Sjukfrånvaron för kvinnor har 2006 ökat med 0,2 procentenheter till 9,0 % jämfört med 2005. Kvinnorna låg under de tre åren 2003-2005 på en konstant nivå på 8,8 %. För män minskar sjukfrånvaron med 0,4 procentenhet till 5,2 %. Skillnaden i sjukfrånvaro mellan män och kvinnor har därmed ökat igen efter att ha minskat under åren 2004-2005 främst beroende på att männens sjukfrånvaro ökade mellan 2003 och 2004 från 4,5 till 5,5 %.

Den åldersfördelade sjukfrånvaron har samma mönster mellan åldersgrupperna som tidigare år, dock har sjukfrånvaron fortsatt öka i åldersgrupperna -29 år och 50- år medan åldersgruppen 30-49 år ligger på oförändrad nivå jämfört med 2005.

Diagram 4: Sjukfrånvaro i procent av tillgänglig arbetstid 2004-2006



## Sjukfrånvaro totalt, köns- och åldersfördelat, nämndsnivå

För den totala sjukfrånvarons utveckling har de största nämnderna mest betydelse men det är trevligt att konstatera att Räddningsnämnden och Byggnadsnämnden ytterligare sänkt sin sjukfrånvaro till en väldigt låg nivå. Även Fritidsnämnden har sänkt sjukfrånvaron med några tiondels procentenheter och Kulturnämnden har sänkt sin sjukfrånvaro med en procentenhet och ligger nu under kommunens totalnivå. För Kulturnämnden ligger minskningen bland män och i åldersgruppen över 50 år.

Gymnasie- och vuxenutbildningsnämnden har efter en kraftig ökning 2005 lyckats sänka sjukfrånvaron med 0,8 procentenheter 2006 men än återstår arbete innan man är nere på den tidigare nivån runt 8 %. För Gymnasie- och vuxenutbildningsnämnden har sänkningar skett för kvinnor och för åldersgrupperna under 30 år och 30-49 år medan män och åldersgruppen över 50 år ökat marginellt.

Vård- och omsorgsnämnden har genom sitt arbete mot sjukfrånvaron lyckats sänka denna även detta år. Sänkningen 2006 blev 0,3 procentenheter och det har skett främst bland män och åldersgruppen över 50 år men även kvinnor och åldersgruppen 30-49 år har en sänkt sjukfrånvaro medan åldersgruppen under 30 år ökat sjukfrånvaron.

Individ- och familjeomsorgsnämnden har också sänkt sjukfrånvaron. Här har detta skett bland män i och i åldersgrupperna upp till 49 år medan kvinnor och den äldsta åldersgruppen något ökat sjukfrånvaron.

Tekniska nämnden ligger konstant strax över 4 % i sjukfrånvaro och man uppvisar marginella skillnader i uppdelningen på kön och ålder.

Fastighetsnämnden har en ökad sjukfrånvaro 2006, en stor ökning har skett bland kvinnor medan män har en stor sänkning av sjukfrånvaron. Åldersgruppen 30-49 år har ökat sjukfrånvaron och den äldre åldersgruppen ligger stilla.

Skolnämnden har ökat sjukfrånvaron med 0,9 procentenheter och i kraft av största verksamhet inom kommunen är det anledningen till att den totala sjukfrånvaron ökar 2006. Bland kvinnor har sjukfrånvaron ökat med en procentenhet medan män ligger oförändrat. Sjukfrånvaron var därmed nästan dubbelt så hög bland kvinnor som bland män 2006. Största ökningen bland åldersgrupperna fanns i den över 50 år där sjukfrånvaron ökade med 1,7 procentenheter till 11,6 %, åldersgruppen 30-49 år ökade med en halv procentenhet medan den yngsta åldersgruppen hade en sänkt sjukfrånvaro med 0,9 procentenheter till 4,2 %.

Tabell 10: Sjukfrånvaro i procent, kvinnor / män och totalt, respektive år, beräknat på tillgänglig ordinarie arbetstid

|  | kvinnor |      |      | män  |      |      | totalt |      |      |
|--|---------|------|------|------|------|------|--------|------|------|
|  | 2006    | 2005 | 2004 | 2006 | 2005 | 2004 | 2006   | 2005 | 2004 |
| Kommunstyrelsen                            | 4,0     | 4,8  | 3,3  | 1,6  | 1,9  | 3,3  | 2,9    | 3,6  | 3,3  |
| Fritidsnämnden                             | 1,5     | 4,5  | 11,8 | 5,5  | 4,7  | 5,4  | 4,2    | 4,6  | 7,6  |
| Kulturnämnden                              | 3,8     | 3,5  | 3,0  | 12,5 | 15,3 | 12,8 | 7,3    | 8,3  | 7,3  |
| Miljönämnden                               | 1,0     | 0,5  |      |      |      |      | 0,9    | 0,4  | 0,9  |
| Räddningsnämnden                           |         |      |      | 0,2  | 0,6  | 3,6  | 0,2    | 0,6  | 4,5  |
| Byggnadsnämnden                            |         |      |      |      |      |      | 0,1    | 1,1  | 0,9  |
| Fastighetsnämnden                          | 10,2    | 8,6  | 7,8  | 4,1  | 6,0  | 9,3  | 8,1    | 7,6  | 8,4  |
| Tekniska nämnden                           | 1,8     | 1,8  | 3,3  | 4,7  | 4,6  | 4,8  | 4,3    | 4,2  | 4,6  |
| Skolnämnden                                | 9,4     | 8,4  | 8,3  | 5,0  | 5,0  | 5,9  | 8,8    | 7,9  | 8,0  |
| Gymnasie- och vuxen-<br>utbildningsnämnden | 10,1    | 11,5 | 10,3 | 7,9  | 7,7  | 5,2  | 9,2    | 10,0 | 8,3  |
| Vård- och omsorgsnämnden                   | 9,6     | 9,8  | 10,1 | 5,5  | 7,4  | 5,7  | 9,3    | 9,6  | 9,8  |
| Individ- och familje-<br>omsorgs nämnden   | 6,2     | 6,2  | 5,4  | 9,2  | 9,8  | 5,5  | 6,9    | 7,2  | 5,4  |
| Totalt kommunen                            | 9,0     | 8,8  | 8,8  | 5,2  | 5,6  | 5,5  | 8,2    | 8,1  | 8,0  |

Tomma rutor innebär att urvalet är för litet för att undvika identifiering av enskilda

Tabell 11: Sjukfrånvaro i procent, per åldersgrupp, respektive år, beräknat på tillgänglig ordinarie arbetstid

|  | -29  |      |      | 30-49 |      |      | 50-  |      |      |
|--|------|------|------|-------|------|------|------|------|------|
|  | 2006 | 2005 | 2004 | 2006  | 2005 | 2004 | 2006 | 2005 | 2004 |
| Kommunstyrelsen                            | 4,0  | 2,3  | 0,8  | 2,3   | 3,5  | 5,6  | 3,3  | 4,1  | 1,5  |
| Fritidsnämnden                             | 1,4  | 4,8  | 7,2  | 10,6  | 8,5  | 9,7  | 0,8  | 1,4  | 5,8  |
| Kulturnämnden                              |      | 1,1  |      | 3,0   | 2,4  | 2,0  | 15,2 | 20,8 | 16,7 |
| Miljönämnden                               |      |      |      |       |      |      |      |      |      |
| Räddningsnämnden                           |      |      | 0,1  | 0,2   | 0,7  | 4,4  | 0,2  | 0,5  | 6,6  |
| Byggnadsnämnden                            |      |      |      |       |      |      |      |      |      |
| Fastighetsnämnden                          |      |      |      | 7,2   | 6,1  | 4,7  | 9,3  | 9,3  | 11,3 |
| Tekniska nämnden                           | 2,1  | 1,3  | 1,7  | 3,2   | 2,9  | 2,9  | 5,3  | 5,5  | 6,1  |
| Skolnämnden                                | 4,2  | 5,1  | 3,6  | 7,5   | 7,0  | 7,2  | 11,6 | 9,9  | 10,0 |
| Gymnasie- och vuxen-<br>utbildningsnämnden | 2,7  | 5,7  | 4,9  | 5,3   | 6,6  | 6,4  | 12,0 | 11,8 | 9,4  |
| Vård- och omsorgsnämnden                   | 4,4  | 3,2  | 3,4  | 8,6   | 8,9  | 9,6  | 12,4 | 13,3 | 12,7 |
| Individ- och familje-<br>omsorgsnämnden    | 9,0  | 3,9  | 5,0  | 4,3   | 5,9  | 4,9  | 10,2 | 9,9  | 6,4  |
| Totalt kommunen                            | 4,0  | 3,7  | 3,5  | 7,1   | 7,1  | 7,4  | 10,6 | 10,3 | 10,0 |

Tomma rutor innebär att urvalet är för litet för att undvika identifiering av enskilda.

Andel av sjukfrånvaron som avser sammanhängande frånvaro under 60 dagar eller mer.

För Trelleborgs kommun totalt utgör 79,5 % sammanhängande sjukfrånvaro under 60 dagar eller mer av den totala sjukfrånvaron. Bland nämnderna ligger andelen på 60-85 %, undantaget Kommunstyrelsen med 41 % och Räddningsnämnden, Miljönämnden och Byggnadsnämnden som inte har någon längre sjukfrånvaro under 2006

## Nyckeltal sjukfrånvaro

Total sjukfrånvarotid / Sammanlagd tillgänglig arbetstid (timmar) = 481 141 / 5 898 485 = 8,2 %

Summa tid långtidssjukfrånvaro (>60 dagar) / Total sjukfrånvarotid = 126 108 / 158 679 = 79,5 %

Summa sjukfrånvarotid för kvinnor / Sammanlagd tillgänglig arbetstid för kvinnor (timmar) = 409 674 / 4 532 331 = 9,0 %

Summa sjukfrånvarotid för män / Sammanlagd tillgänglig arbetstid för män (timmar) = 71 467 / 1 366 154 = 5,2 %

Summa sjukfrånvarotid i åldersgruppen 29 år och yngre / Sammanlagd tillgänglig arbetstid i åldersgruppen 29 år och yngre (timmar) = 26 921 / 673 244 = 4,0 %

Summa sjukfrånvarotid i åldersgruppen 30-49 år / Sammanlagd tillgänglig arbetstid i åldersgruppen 30-49 år (timmar) = 197 458 / 2 792 860 = 7,1 %

Summa sjukfrånvarotid i åldersgruppen 50 år och äldre / Sammanlagd tillgänglig arbetstid i åldersgruppen 50 år och äldre (timmar) = 256 762 / 2 432 382 = 10,6 %

## Sjukfrånvarodagar per nämnd

Det totala antalet sjukfrånvarodagar för Trelleborgs kommun har ökat med 4,3 % 2006 jämfört med 2005, men då den tillgängliga arbetstiden ökat med 3,2 % är nettoökningen av sjukfrånvarodagar cirka en procent. Antalet sjukfrånvarodagar följer till stora delar sjukfrånvaron uttryckt i procent vilket ger ökning inom främst Skolnämnden. Individ- och familjeomsorgsnämnden visar också en stor ökning men här har en motsvarande ökning av antalet anställda och den tillgängliga arbetstiden skett.

Sjukfrånvaron uppdelad på karensdag och sjukdag 2-14, 15-90 respektive över 90 sjukdagar visar i stort sett samma fördelning som 2005 undantaget är sjukdag 91 och mer som minskat sin andel något medan sjukdag 15-90 ökat sin andel 2006. De nämnder som ökar eller minskar sjukfrånvaron gör detta generellt både gällande kortare som längre sjukfrånvaro. Undantaget är Vård- och omsorgsnämnden där sjukfrånvaron över 90 dagar

minskar mer än den totala sjukfrånvaron för nämnden. Detta uppvägs av att man har en ökning på sjukdag 15-90. Fastighetsnämndens ökade sjukfrånvaro ligger i helhet inom sjukfrånvaro över 90 dagar.

Tabell 12: Sjukfrånvarodagar per nämnd

|                                       | 2006   | 2005   | 2004   |
|---------------------------------------|--------|--------|--------|
| Kommunstyrelsen                       | 706    | 762    | 698    |
| Fritidsnämnden                        | 417    | 452    | 780    |
| Kulturnämnden                         | 1 280  | 1 407  | 1 005  |
| Miljönämnden                          | 28     | 12     | 24     |
| Räddningsnämnden                      | 20     | 56     | 822    |
| Byggnadsnämnden                       | 2      | 21     | 19     |
| Fastighetsnämnden                     | 2 837  | 2 595  | 2 996  |
| Tekniska nämnden                      | 2 013  | 1 883  | 1 891  |
| Skolnämnden                           | 28 562 | 24 574 | 24 760 |
| Gymnasie- och vuxenutbildningsnämnden | 5 764  | 6 108  | 5 190  |
| Vård- och omsorgsnämnden              | 28 274 | 29 967 | 30 492 |
| Individ- och familjeomsorgsnämnden    | 2 579  | 1 673  | 1 214  |
| Totalt                                | 72 482 | 69 510 | 69 892 |

Inkl uppdelning av centrala funktioner inom Skolnämnden och Gymnasie- och vuxenutbildningsnämnden

## Sjukfrånvaro per befattning

I sjukfrånvarostatistiken uppdelat på befattningar ingår befattningar med 10 eller fler tillsvidareanställda under 2006. Naturligtvis påverkar enstaka längre sjukfrånvaro mer på befattningar med få anställda varför en viss försiktighet måste gälla i tolkning och analys av statistiken.

I jämförelse med 2005 finns stora minskningar i sjukfrånvaron bland aktivitetsledare, skolmåltsbiträde, boendestödare, personliga assistenter och fastighetsskötare. Stora ökningar i sjukfrånvaron finns bland kock/kokerska, gymnasielärare i teoretiska ämnen, enhetschef (soc) och arbetsterapeut.

Den genomsnittliga sjukfrånvaron för de ingående befattningarna ligger på 20,3 sjukdagar per anställd. Vård- och omsorgsnämndens dominerande befattningar, hemvårdare och vårdare, ligger på drygt 25 respektive drygt 22 sjukdagar per anställd. Personal inom förskolan, barnskötare och förskollärare, ligger på 33 respektive nästan 24 sjukdagar per anställd. Fastighetsnämndens båda större befattningar, fastighetsskötare och lokalvårdare, ligger på nästan 14 respektive drygt 27 sjukdagar per anställd.

Vid jämförelse med åldersstrukturen per befattningsgrupp som finns redovisat tidigare kan en viss koppling göras gällande hög andel äldre anställda och högt antal sjukdagar per anställd för ekonomibiträde, lokalvårdare, gymnasielärare i teoretiska ämnen och sjuksköterska. Specialpedagoger, lärare särskola, gymnasielärare i yrkesinriktade ämnen och parkarbetare har trots hög andel äldre anställda relativt låg sjukfrånvaro.

Tabell 13: Sjukfrånvaro per befattning, befattningar med tio eller fler anställda, tillsvidareanställda under 2006

| Befattning                          | Antal anställda | Sjukdagar totalt | Sjukdagar/anställd |
|-------------------------------------|-----------------|------------------|--------------------|
| Studie/yrkesvägledare,Syofunktionär | 14              | 621              | 44,4               |
| Kock/kokerska                       | 44              | 1 874            | 42,6               |
| Barnskötare                         | 162             | 5 355            | 33,1               |
| Sjuksköterska                       | 46              | 1 500            | 32,6               |
| Lärare gymnasiet teoretiska ämnen   | 79              | 2 255            | 28,5               |
| Lokalvårdare, skolstäd              | 89              | 2 448            | 27,5               |
| Hemvårdare                          | 666             | 16 950           | 25,5               |
| Badvärd                             | 12              | 294              | 24,5               |
| Ekonomibiträde                      | 46              | 1 102            | 24,0               |
| Förskollärare                       | 312             | 7 397            | 23,7               |
| Musiklärare (Kultur)                | 17              | 389              | 22,9               |
| Aktivitetsledare                    | 25              | 563              | 22,5               |

## Personalekonomisk redovisning

|                                 |              |               |             |
|---------------------------------|--------------|---------------|-------------|
| Vårdare                         | 114          | 2 524         | 22,1        |
| Assistent, skolassistent        | 63           | 1 274         | 20,2        |
| Enhetschef                      | 33           | 667           | 20,2        |
| Dagbarnvårdare                  | 22           | 442           | 20,1        |
| Modersmåls lärare               | 14           | 269           | 19,2        |
| Socialsekreterare, socionom     | 50           | 876           | 17,5        |
| Fritidspedagog                  | 80           | 1 324         | 16,6        |
| Skolmåltidsbiträde              | 47           | 780           | 16,6        |
| Arbetsterapeut                  | 14           | 226           | 16,1        |
| Boendestödjare                  | 24           | 374           | 15,6        |
| Personlig assistent             | 34           | 516           | 15,2        |
| Fastighetsskötare               | 19           | 261           | 13,7        |
| Elevassistent                   | 62           | 821           | 13,2        |
| Lärare specialpedagog           | 62           | 766           | 12,4        |
| Parkarbetare                    | 17           | 195           | 11,5        |
| Lärare gymnasiet yrkesinriktade | 37           | 420           | 11,4        |
| Lärare särskola                 | 45           | 452           | 10,0        |
| Fritidsledare                   | 12           | 116           | 9,7         |
| Lärare grundskola               | 482          | 4 621         | 9,6         |
| Bilförare                       | 10           | 80            | 8,0         |
| Rektor, biträdande rektor       | 34           | 194           | 5,7         |
| Lärare musik                    | 11           | 48            | 4,4         |
| Bibliotekarie                   | 12           | 36            | 3,0         |
| Ekonom/Controller               | 10           | 19            | 1,9         |
| Lärare idrott                   | 13           | 19            | 1,5         |
| Brandman                        | 23           | 6             | 0,3         |
| Skolbussförare                  | 10           | 0             | 0           |
| <b>Totalt i urvalet</b>         | <b>2 866</b> | <b>58 074</b> | <b>20,3</b> |

## Nyckeltal hälsobokslut

Nyckeltalen för hälsobokslut syftar till att vidga analysen av sjukfrånvaron genom att förutom att se på andelen sjukfrånvaro, i nyckeltalen benämnt sjuktal, även ta med korttidssjukfrånvaro, sjukfall, och två nyckeltal för rehabilitering, inflöde och återgångar.

Sjuktal är sjukfrånvaron uttryckt i procent och är samma värde som tidigare redovisats i tabell 10.

Sjukfall är ett relationstal som bygger på antal påbörjade sjukfall oavsett längd eller omfattning. I analysen kombineras nyckeltalen för sjuktal och sjukfall.

Rehab inflöde är också ett relationstal som grundar sig på påbörjade sjukfall under mätperioden som varar längre än 28 dagar.

Rehab återgångar är antalet återgångar efter att sjukdag 29 påbörjats relaterat till antal sjukfall som påbörjar sjukdag 29.

Antalet nya respektive återgångna rehabfall är inga nyckeltal utan tas med för att öka informationen och förståelsen.

Nyckeltalen för sjuktal och sjukfall för hela kommunen visar ett något lägre nyckeltal för sjukfall än för sjuktal. Det betyder att sjukfrånvaron i något högre grad beror på längre sjukfrånvaro men då nyckeltalet för sjukfall ökat mer än för sjuktal jämfört med 2005 visar det att korttidssjukfrånvaron fått ökad betydelse för sjukfrånvaronivån. Det indikerar också att kommunen kan få svårigheter att sänka sjukfrånvaron. Sjuktalet har ökat marginellt jämfört med 2005 och 2004 medan nyckeltalet för sjukfall ökat från 7,0 2004 till 7,6 2005 och 8,0 2006.

Vård- och omsorgsnämnden har sänkt sjukfrånvaron, sjuktalet, men man har ett högt nyckeltal för sjukfall vilket visar att det kan bli svårt att ytterligare sänka sjukfrånvaron.

Skolnämnden har ökade nyckeltal för både sjuktal och sjukfall. Dock är nyckeltalet lägre för sjukfall vilket betyder att den längre sjukfrånvaron har större betydelse för sjukfrånvaron än den kortare sjukfrånvaron vilket kan öka möjligheten att få ner sjukfrånvaron till en lägre nivå.

Gymnasie- och vuxenutbildningsnämnden visar stor skillnad på nyckeltalen för sjuktal och sjukfall och den längre sjukfrånvaron har betydligt större betydelse än den kortare sjukfrånvaron. Möjligen kan en försiktig optimism uttryckas att den relativt lägre korttidssjukfrånvaron på sikt kan innebära lägre sjukfrånvaronivåer. Kulturnämnden har lyckats sänka sjukalet under 2006 men nyckeltalet för sjukfall visar en ökning av den kortare sjukfrånvaron. Risken finns att detta kan leda till att sjukalet återigen stiger på sikt.

Individ- och familjeomsorgsnämnden låg 2005 på ett lågt nyckeltal för sjukfall. Under 2006 har detta nyckeltal blivit det dubbla och därför finns en risk att det kan ge ett ökat sjuktal längre fram.

Fastighetsnämnden har ökning på båda nyckeltalen och löper en risk att hamna i en uppåtgående spiral där upprepade korttidssjukfrånvaro leder till längre sjukfrånvaro och därmed ökad sjukfrånvaronivå.

För övriga nämnder visar jämförelsen för nyckeltalen förutsättningar för fortsatt låg sjukfrånvaro.

Nyckeltalet för rehab inflöde ligger, relaterat till ett uppskattat riksgenomsnitt på 0,5-0,6, på en ganska bra nivå. En nämnd ligger på 0,7, några ligger på 0,6 och totalt för kommunen är nyckeltalet 0,5, samma som 2005 och 2004.

Nyckeltalet för rehab återgångar ligger för hela kommunen på 0,8 vilket är ungefär som ett uppskattat riksgenomsnitt. De nämnder som har ett nyckeltal på 1,0 eller högre, där antalet återgångar är minst lika många som nya rehabfall under 2006, är Fritidsnämnden, Räddningsnämnden, Gymnasie- och vuxenutbildningsnämnden och Kommunstyrelsen. Nyckeltalet är det samma som 2005 och 2004.

Tabell 14: Nyckeltal hälsobokslut

|                             | sjuktal | sjukfall | nya rehabfall | rehab inflöde | återgångar | rehab återgångar |
|-----------------------------|---------|----------|---------------|---------------|------------|------------------|
| Kommunstyrelsen             | 2,9     | 4,7      | 4             | 0,2           | 5          | 1,2              |
| Fritidsnämnden              | 4,2     | 2,9      | 1             | 0,1           | 2          | 2,0              |
| Kulturnämnden               | 7,3     | 7,0      | 7             | 0,7           | 5          | 0,7              |
| Miljönämnden                | 0,9     | 4,0      | 0             | 0             | 0          | 0                |
| Räddningsnämnden            | 0,2     | 0,7      | 1             | 0,1           | 1          | 1,0              |
| Byggnadsnämnden             | 0,1     | 1,6      | 0             | 0             | 0          | 0                |
| Fastighetsnämnden           | 8,1     | 7,5      | 9             | 0,4           | 8          | 0,9              |
| Tekniska nämnden            | 4,3     | 5,1      | 9             | 0,2           | 8          | 0,9              |
| Skolnämnden                 | 8,8     | 7,9      | 102           | 0,5           | 78         | 0,8              |
| Gymn- och vuxenutbildn.     | 9,2     | 6,3      | 24            | 0,6           | 26         | 1,1              |
| Vård- och omsorgsnämnden    | 9,3     | 10,2     | 117           | 0,6           | 100        | 0,9              |
| Individ- och familjeomsorg. | 7,1     | 7,2      | 15            | 0,6           | 11         | 0,7              |
| Totalt                      | 8,2     | 8,0      | 289           | 0,5           | 244        | 0,8              |

## Långtidsfriska

Statistiken över långtidsfriska visar om korttidssjukfrånvaron är fördelad på flera anställda eller om enstaka anställda är sjuka vid flera tillfällen. Det är också ett sätt att visa på mer "positiv" hälsostatistik.

Statistiken baserar sig på de som varit anställda under de tre senaste åren och som under de senaste två åren haft högst sex sjukfrånvarodagar.

Andel långtidsfriska totalt för kommunen ligger på samma nivå som 2005 och 2004, 55 %.

Räddningsnämnden har ökat mest jämfört med 2005 och har nu 94 % långtidsfriska. Individ- och familjeomsorgsnämnden har också ökat kraftigt, från 62 till 76 %, och ligger nu näst högst. Kommunstyrelsen har minskat markant, från 70 till 59 %. Gymnasie- och vuxenutbildningsnämnden har också minskat markant, från 63 till 52 %.

Övriga nämnder har mindre förändringar. Fastighetsnämnden ökar med sju procentenheter och Vård- och omsorgsnämnden ökar med tre procentenheter. Kulturnämnden minskar med sex procentenheter, Tekniska nämnden med åtta och Skolnämnden med sex procentenheter. Fritidsnämnden ligger på oförändrad nivå.

För de flesta nämnder finns ett förhållande mellan högt nyckeltal för sjukfall och låg andel långtidsfriska och tvärtom. Två nämnder bryter mönstret, Individ- och familjeomsorgsnämnden med relativt högt nyckeltal för sjukfall men också en hög andel långtidsfriska och Gymnasie- och vuxenutbildningsnämnden med relativt lågt nyckeltal för sjukfall men låg andel långtidsfriska. För Individ- och familjeomsorgsnämnden betyder det att det

kan bero på att det är ett mindre antal anställda som har en upprepad korttidssjukfrånvaro. För Gymnasie- och vuxenutbildningsnämnden tyder sammanhanget på att korttidssjukfrånvaron är uppdelad på fler anställda jämfört med övriga nämnder och, med tanke på sjukfrånvaronivån, att längre sjukfrånvaro inte föregås av upprepad korttidssjukfrånvaro.

Tabell 15: Långtidsfriska; utgår från de som varit anställda de senaste tre åren och anger hur stor andel av dessa som haft högst sex sjukfrånvarodagar de senaste två åren.

|                                       | Antal<br>anställda | Sjuk högst<br>6 dagar | Andel i %<br>långtidsfriska |
|---------------------------------------|--------------------|-----------------------|-----------------------------|
| Kommunstyrelsen                       | 46                 | 27                    | 58,7                        |
| Fritidsnämnden                        | 28                 | 19                    | 67,9                        |
| Kulturnämnden                         | 35                 | 21                    | 60,0                        |
| Miljönämnden                          | För få             | anställda             |                             |
| Räddningsnämnden                      | 54                 | 51                    | 94,4                        |
| Byggnadsnämnden                       | För få             | anställda             |                             |
| Tekniska nämnden                      | 99                 | 48                    | 48,5                        |
| Fastighetsnämnden                     | 106                | 63                    | 59,4                        |
| Skolnämnden                           | 561                | 316                   | 56,3                        |
| Gymnasie- och vuxenutbildningsnämnden | 118                | 61                    | 51,7                        |
| Vård- och omsorgsnämnden              | 659                | 313                   | 47,5                        |
| Individ- och familjeomsorgsnämnden    | 110                | 84                    | 76,4                        |
| Totalt                                | 1 828              | 1 015                 | 55,5                        |

## Slutsatser om sjukfrånvaron

Sjukfrånvaroutvecklingen de senaste åren visar totalt på små förändringar men de förändringar som sker är mot en långsamt ökande sjukfrånvaro. Fördelningen mellan kort- och långtidssjukfrånvaro visar på ett nästan oförändrat läge mellan åren men med en långsamt ökad betydelse för den korta sjukfrånvaron. Även om förändringarna är små indikerar den ökande betydelsen för korttidssjukfrånvaro att det kan ge svårigheter att sänka sjukfrånvaron de närmaste åren. Ska ambitionen med sjukfrånvaroprojektet Ett ännu friskare Trelleborg kunna uppnås kräver detta stora insatser och en målmedvetenhet i alla kommunens verksamheter.

## Personalekonomiska nyckeltal

De personalekonomiska nyckeltal som redovisas är löneförändringar, sjukfrånvarokostnader, utbildningskostnader och personalomsättningskostnader. De tre senare relateras till totala personalutgifterna och för utbildningskostnader även till antal årsarbeten.

### Löneförändring

Lönekostnaderna ökade med cirka sex procent 2006 jämfört med 2005. Flera orsaker ligger bakom ökningen. Den årliga lönerevisionen gav totalt en löneökning på 2,9 %. Ytterligare löneökningar under året, så kallad löneglidning, gav cirka 0,2 %.

Lönenivån ökade under året med cirka en procent utöver lönerevision och löneglidning. Lönenivåökningen beror antingen på att nyanställda under året hamnar på en högre lönenivå än de som slutar eller att befattningssammansättningen förändrats.

Kommunen hade fler anställda som producerade fler timmar 2006 jämfört med 2005 vilket gav ytterligare en procent i lönekostnadsökning.

Slutligen innebar anställning av plusmedarbetare även det cirka en procent i lönekostnadsökning. Då lönekostnaden för plusmedarbetare till största delen ersätts med statliga bidrag blir nettoökningen av lönekostnaderna för 2006 jämfört med 2005 cirka fem procent.

## Nyckeltal för sjukfrånvaro-, utbildnings- och personalomsättningskostnader

### Underliggande beräkningar

Sjukfrånvarokostnader består av sjuklön, semesterlönegrundande frånvaro och sociala avgifter samt kostnader för den särskilda sjukförsäkringsavgiften. I sjukfrånvarokostnader ingår vanligtvis även kostnader för administration, rekrytering av vikarie, övertidsersättningar, introduktion och inskolning av vikarie och produktionsstörningar. Dessa finns inte med i beräkningen av nyckeltal utan endast de rena kostnaderna för sjukfrånvaron.

Utbildningskostnaderna beräknas genom en modell för schablonuppskattning. Beräkningsmodellen fungerar så att schablonuppskattning av övriga utbildningskostnader förutom kursavgifter relateras till det kontoslag där kursavgifter bokförs. För varje nämnd har en faktor beräknats gällande övriga utbildningskostnader. Exempelvis har Fritidsnämndens övriga utbildningskostnader beräknats till 1,5 x kursavgifter. Avgifter för kurser uppgick 2006 till 41 360 kronor. Sammantagen utbildningskostnad blir då  $2,5 \times 41\,360 = 103\,400$  kronor för Fritidsnämnden.

Personalomsättningskostnaderna schablonberäknas genom en ganska komplicerad modell där hänsyn tas till varifrån man rekryterats, på vilket sätt rekryteringen skett, vilken anställningsform rekryteringen skett till och vilken befattning det gäller. Rekryteringskostnad har uppskattats för varje befattning där kostnader ingår från beslut om rekrytering till att den anställde är "självgående" i sitt arbete, när introduktion och inskolning är färdig. Denna rekryteringskostnad multipliceras för varje rekrytering med en faktor mellan 0 och 1 som beror på kombinationen av rekryteringsätt, rekryteringsväg och anställningsform. De sammantagna rekryteringskostnaderna för varje nämnd under året utgör personalomsättningskostnaden.

Personalutgifterna, som sjukfrånvaro-, utbildnings- och personalomsättningskostnaderna relateras till, utgörs av löner, ersättningar, kurskostnader, företagshälsovård, friskvård, personalrepresentation och övriga personalkostnader. Löner och ersättningar till förtroendevalda ingår ej utan det är utgifter som är relaterade till de anställda som är berörda av kostnaderna för sjukfrånvaro, utbildning och personalomsättning.

Tabell 16: Underliggande beräkningar för personalekonomiska nyckeltal

|  | Personalutgifter | Sjukfrånvaro<br>kostnader | Utbildnings<br>kostnader | Personalomsätt-<br>ningskostnader |
|--|------------------|---------------------------|--------------------------|-----------------------------------|
| Kommunstyrelsen                            | 37 956 320       | 430 493                   | 1 999 500                | 261 900                           |
| Fritidsnämnden                             | 14 411 254       | 160 175                   | 103 400                  | 97 000                            |
| Kulturnämnden                              | 19 318 514       | 371 890                   | 716 000                  | 486 300                           |
| Miljönämnden                               | 5 693 478        | 33 640                    | 184 300                  | 44 800                            |
| Räddningsnämnden                           | 23 215 873       | 51 204                    | 830 000                  | 284 900                           |
| Byggnadsnämnden                            | 3 337 850        | 380                       | 28 100                   | 44 800                            |
| Fastighetsnämnden                          | 34 521 007       | 859 762                   | 498 100                  | 47 300                            |
| Tekniska nämnden                           | 77 338 658       | 1 034 684                 | 3 593 700                | 780 500                           |
| Skolnämnden                                | 422 576 237      | 10 442 486                | 10 686 000               | 5 447 700                         |
| Gymnasie- och vuxen-<br>utbildningsnämnden | 101 804 044      | 2 245 624                 | 5 536 500                | 1 826 800                         |
| Vård- och omsorgsnämnden                   | 349 541 896      | 10 779 829                | 7 454 200                | 1 674 200                         |
| Individ- och familje-<br>omsorgsnämnden    | 50 875 948       | 1 050 035                 | 2 149 900                | 1 242 100                         |
| Totalt                                     | 1 140 591 079    | 27 460 202                | 33 779 700               | 12 238 300                        |

## Nyckeltal för sjukfrånvarokostnader

Sjukfrånvarokostnaden för Trelleborgs kommun 2006 uppgick till drygt 27,4 miljoner kronor, 2,41 % av personalutgifterna, vilket är samma andel som för 2005. För de enskilda nämnderna följer sjukfrånvarokostnaden i stort sett sjukfrånvaronivån. Klara minskningar för sjukfrånvarokostnaderna i relation till personalutgifterna har Fritidsnämnden, Kulturnämnden, Byggnadsnämnden och Gymnasie- och vuxenutbildningsnämnden. Även Vård- och omsorgsnämnden har lägre nyckeltal för 2006 jämfört med 2005. Klara ökningar finns inom Miljönämnden och Fastighetsnämnden medan Skolnämnden och Individ- och familjeomsorgsnämnden har mindre ökning.

Sjukfrånvarokostnaderna påverkas av fördelningen mellan kort- och långtidssjukfrånvaro då den kortare sjukfrånvaron har högre kostnader. En jämförelse med tabell 14 Nyckeltal hälsobokslut visar att Skolnämnden trots lägre sjuktal än Gymnasie- och vuxenutbildningsnämnden har högre sjukfrånvarokostnader i relation till personalutgifterna. Detta beror på att nyckeltalet för sjukfall är högre, sjukfrånvaron inom Skolnämnden beror i högre grad på korttidssjukfrånvaro än vad fallet är inom Gymnasie- och vuxenutbildningsnämnden. Vård- och omsorgsnämndens höga nyckeltal för sjukfall slår också igenom gällande sjukfrånvarokostnaderna.

## Nyckeltal för utbildningskostnader

Båda nyckeltalen visar på en markant ökning totalt för kommunen. En ökad ambition av utbildningsinvesteringar verkar ligga bakom ökningen.

För nämnderna enskilt får man vara lite försiktig i analysen, det gäller speciellt för mindre nämnder där en utbildningssatsning ett år får stort genomslag för nyckeltalen. Detta förklarar troligen de skillnader som finns mellan åren för Fritidsnämnden, Miljönämnden och Byggnadsnämnden. Kulturnämnden ökar stort jämfört med 2005 och är återigen på den nivå man hade 2004. Räddningsnämnden ökar vilket till stor del beror på kostnader för räddningsdykarutbildning för nyanställda brandmän. Gymnasie- och vuxenutbildningsnämnden ökar markant och även Skolnämnden ökar något. Vård- omsorgsnämnden har en stor ökning vilket beror på de utbildningssatsningar man gjort under 2006. Även Individ- och familjeomsorgsnämnden ökar nyckeltalen för utbildningskostnader. Tekniska nämnden har en övergripande målsättning om kompetensutveckling på alla nivåer i organisationen och har en klar ökning av utbildningsinvesteringarna 2006 jämfört med 2005.

## Nyckeltal för personalomsättningskostnader

Nyckeltalet för personalomsättningskostnader visar, liksom tidigare år, stora skillnader mellan nämnderna. För de mindre nämnderna kan enstaka rekryteringar ge stort utslag. Kulturnämndens nyckeltal beror på relativt hög andel rekryterade visstidsanställda och timavlönade, ett förhållande som beror på verksamhetens art.

Kulturnämndens personalomsättningskostnader har dock sjunkit jämfört med 2005. Andra nämnder har lågt nyckeltal vilket kan bero på flera orsaker; stabil verksamhet med låg personalomsättning eller att tillsvidareanställningar i hög grad sker av redan visstidsanställda eller timavlönade.

Individ- och familjeomsorgsnämnden har haft en relativt hög personalomsättning under 2006, vilket tidigare konstaterats i tabell 7. Då man under tidigare år haft relativt höga personalomsättningskostnader hamnar nyckeltalet för 2006 näst högst bland kommunens verksamheter. Gymnasie- och vuxenutbildningsnämnden har haft hög personalomsättning, främst beroende på flera pensionsavgångar. Då man utöver dessa ersättningsrekryteringar även haft rekrytering för nya verksamheter ger det också ett relativt högt nyckeltal för personalomsättningskostnader relaterat till personalutgifter. Skolnämnden har ökat något jämfört med 2005 vilket beror på rekryteringar genom verksamhetsutökning inom förskolan.

Fastighetsnämnden har väldigt låg personalomsättningskostnad beroende på att man minskat antalet anställda och inte haft några rekryteringar med höga rekryteringskostnader.

Totalt har personalomsättningskostnaderna ökat jämfört med 2005. Nivån kan, med 1,07 % av personalutgifterna, dock inte betraktas som hög.

Personalekonomisk redovisning

Tabell 17: Personalekonomiska nyckeltal

|  | Sjukfrånvaro<br>kostnader /<br>personalutgifter | Utbildnings<br>kostnader /<br>personalutgifter | Utbildnings<br>kostnader /<br>årsarbeten | Personalomsätt-<br>ningskostnader /<br>personalutgifter |
|--|---|--|--|---|
| Kommunstyrelsen                            | 1,13%   | 5,27%  | 24 504                                   | 0,69%   |
| Fritidsnämnden                             | 1,11%   | 0,72%  | 2 572                                    | 0,67%   |
| Kulturnämnden                              | 1,93%   | 3,71%  | 13 957                                   | 2,52%   |
| Miljönämnden                               | 0,59%   | 3,24%  | 14 512                                   | 0,79%   |
| Räddningsnämnden                           | 0,22%   | 3,58%  | 19 080                                   | 1,23%   |
| Byggnadsnämnden                            | 0,01%   | 0,84%  | 4 325                                    | 1,34%   |
| Fastighetsnämnden                          | 2,49%   | 1,44%  | 4 681                                    | 0,14%   |
| Tekniska nämnden                           | 1,34%   | 4,65%  | 18 727                                   | 1,01%   |
| Skolnämnden                                | 2,47%   | 2,53%  | 9 387                                    | 1,29%   |
| Gymnasie- och vuxen-<br>utbildningsnämnden | 2,21%   | 5,44%  | 25 304                                   | 1,79%   |
| Vård- och omsorgsnämnden                   | 3,08%   | 2,13%  | 8 270                                    | 0,48%   |
| Individ- och familje-<br>omsorgsnämnden    | 2,06%   | 4,23%  | 18 158                                   | 2,44%   |
| Totalt                                     | 2,41%   | 2,96%  | 11 604                                   | 1,07%   |