

Trelleborgs kommun

Attityder till klimatfrågan

Mars 2006

NORDISKA UNDERSÖKNINGSGRUPPEN 20060323



**Nordiska
Undersökningsgruppen**

NORDISKA UNDERSÖKNINGSGRUPPEN (SCANDINAVIAN SURVEY GROUP)

ADDRESS: Slottsgatan 14, 553 22 Jönköping, Sweden

PHONE +46 (0)36 34 62 30 FAX +46 (0)36 71 27 26

VAT NO. SE-556311045001

INTERNET www.nugruppen.se

Innehållsförteckning

	SIDAN
Nordiska Undersökningsgruppen	4
Kap 1 Inledning	5
Bakgrund	5
Syfte	5
Metod	5
Enkäten	5
Anonymitet	5
Denna rapport	5
Kap 2 Bakgrundsinformation	6
Ålder och kön	6
Boendeform	6
Uppvärmning av boende	7
Tillgång till bil	7
Geografisk härkomst	8
Kap 3 Växthuseffekten	9
Intresset för växthuseffekten	9
Växthuseffektens ökning	9
Jordens temperaturökning	11
Kap 4 Trelleborgs kommuns klimatarbete	12
Kännedom om klimatarbeten i Trelleborgs kommun	12
Kap 5 Miljöfordon	13
Köp av ny bil	13
Eventuellt köp av miljöfordon	13
Kap 6 Fjärrvärme	14
Trelleborgs kommuns utbyggnad av fjärrvärmenätet	14
Attityder till fjärrvärme	14
Fjärrvärme inom 3 månader	14
Kap 7 Solfångare	15
Attityder till solfångare	15
Intresset för solfångare	15
Kap 8 Egen miljöpåverkan	16
Förändra attityder	16
Kap 9 Information	17
Informationssätt som föredras	17
Försök att minska koldioxidutsläpp	17
Övriga synpunkter	18

Nordiska Undersökningsgruppen

Nordiska Undersökningsgruppen är ett marknadsundersökningsföretag som bildades 1986 som ett av de allra första avknopningsföretagen till Högskolan i Jönköping. Verksamheten är indelad i tre affärsområden: 1) Mässor & Mötesplatser, 2) Mässguru-utställare och 3) Samhälle. För mer information se www.nugruppen.se



Slottsgatan 14
553 22 Jönköping
Tel: 036-346230
Fax: 036-712726

Ansvariga för undersökningen är:

Nordiska Undersökningsgruppen

Projektledare: *Anders Lindhe*
e-post: anders.lindhe@nugruppen.se
Projektassistent: *Marcus Kvist*
e-post: marcus.kvist@nugruppen.se

Inledning

Syfte

Trelleborgs kommun har genomfört en kvantitativ undersökning bland kommuninvånarna. Undersökningen syftar till att ge en bild av kommuninvånarnas kunskapsnivå och attityder före och efter genomförda informationsinsatser. Denna rapport presenterar undersökningsresultatet före genomförda informationsinsatser.

Metod

Undersökningen har genomförts med hjälp av en brevenkät och två kompletta påminnelser. Till sammans med enkäten har det funnits ett försättsblad som bl. a. informerat om undersökningens syfte och anonymitet. Insamlingsperioden var februari-mars 2006.

Enkäten

Enkäten har gemensamt tagits fram av Trelleborgs kommun och Nordiska Undersökningsgruppen.

Anonymitet

Enligt överenskommelser mellan Nordiska Undersökningsgruppen och Trelleborgs kommun skall anonymiteten garanteras. Enkäten avslutas med en frivillig kontaktruta om respondenten vill medverka som "miljöfamilj". Dessa kontaktuppgifter har under hela processen hållts separerade från enkätsvaren.

Urval och svarsfrekvens

Nordiska Undersökningsgruppen införskaffade ett obundet slumpmässigt urval bland de kommuninvånare som är mellan 15-75 år. Totalt skickades 500 enkäter ut varav 267 återkom. Inga naturliga bortfall registrerades varvid svarsfrekvensen blev 53%.

Kap 2 Bakgrundsinformation

Ålder och kön

Kön

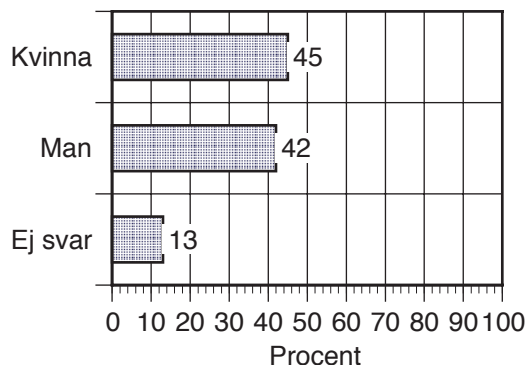
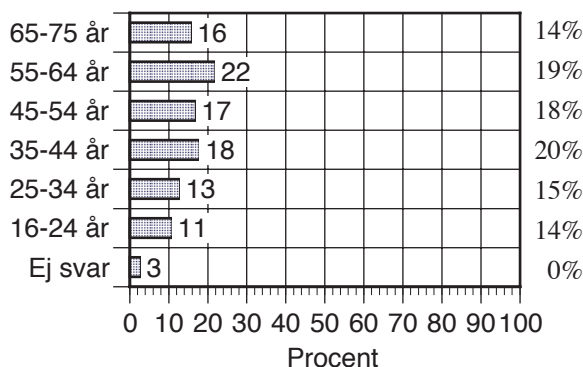


Fig 2.1 "Kön och ålder" (Frg 1)

Ålder

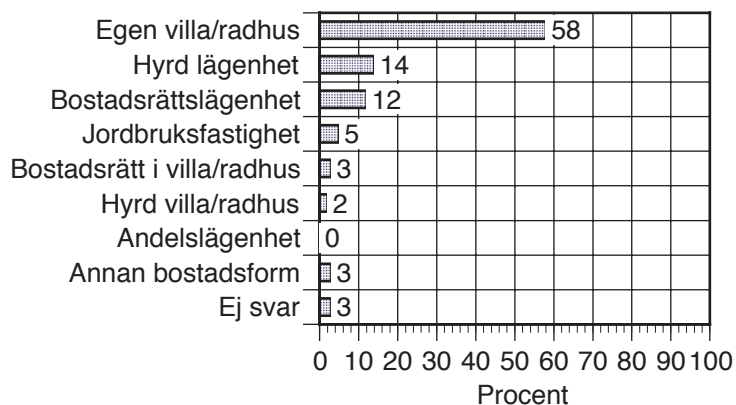
Åldersfördelningen i kommunen enligt SCB 31/12 2005



Målgruppens åldersfördelning är relativt väl överensstämmande med de uppgifter SCB har över målgruppens åldersfördelning i Trelleborgs kommun 31/12 2005.

Fig 2.2 "Kön och ålder" (Frg 1)

Boendeform

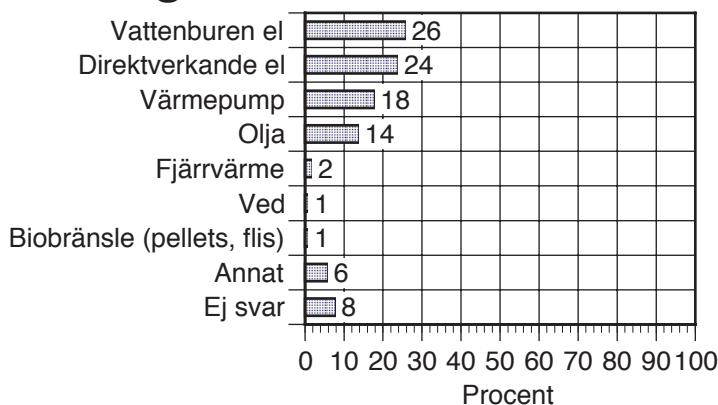


Nästan 6 av 10 (58%) i målgruppen bor i egen villa.

Drygt var fjärde (26%) bor i lägenhet, 14% i hyreslägenhet och 12% i bostadsrättslägenhet.

Fig 2.3 "Boendeform" (Frg 2)

Uppvärmning av boende



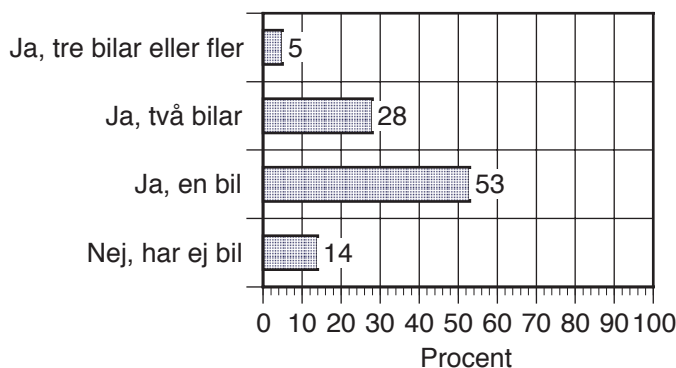
24% värmer upp bostaden med direktverkande el.

Minst 62% har ett vattenburet uppvärmningssystem, där vattenuren el är störst med 26%.

Fig 2.4 "Hur sker uppvärmningen av ditt boende i huvudsak?" (Frg 3)

Tillgång till bil

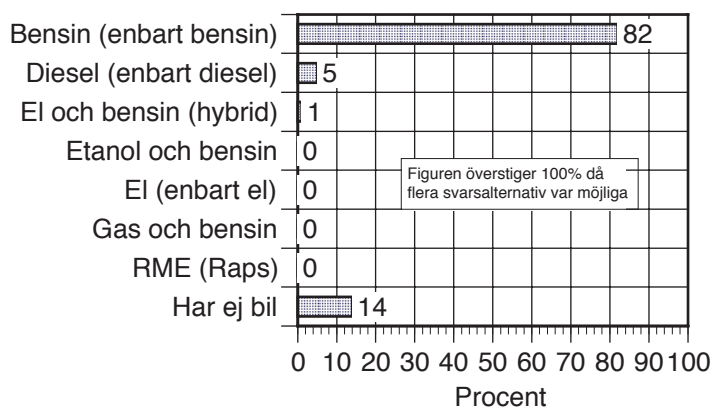
Har man tillgång till bil?



Nästan 9 av 10 (86%) har tillgång till minst en bil.

Fig 2.5 "Har du tillgång till bil – om Ja hur många?" (Frg 4a)

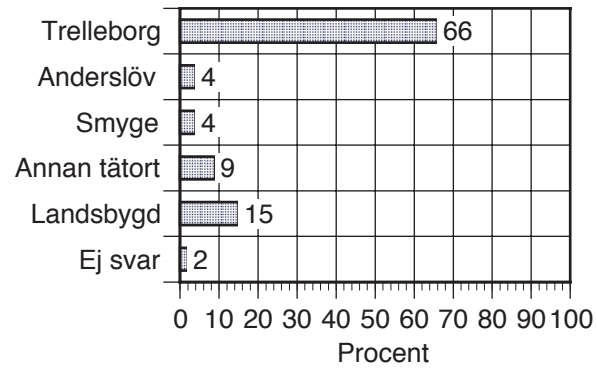
Drivmedel



82% av målgruppen har bensindrivna bilar.

Fig 2.6 "Vilket/vilka drivmedel används till bilen/bilarna?" (Frg 4b)

Geografisk härkomst

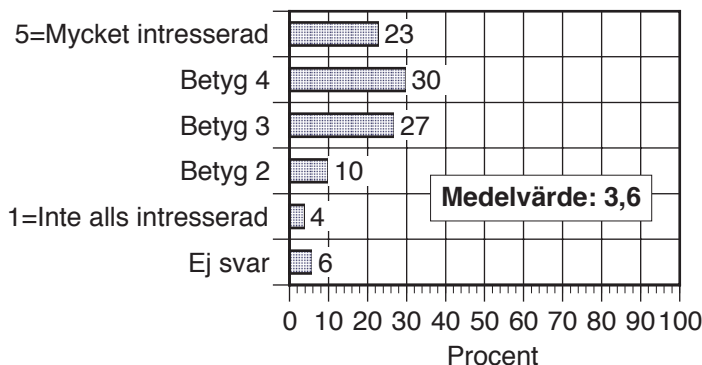


2/3-delar av målgruppen bor i Trelleborgs tätort

Fig 2.7 "Var bor du?" (Frg 5)

Kap 3 Växthuseffekten

Intresset för växthuseffekten



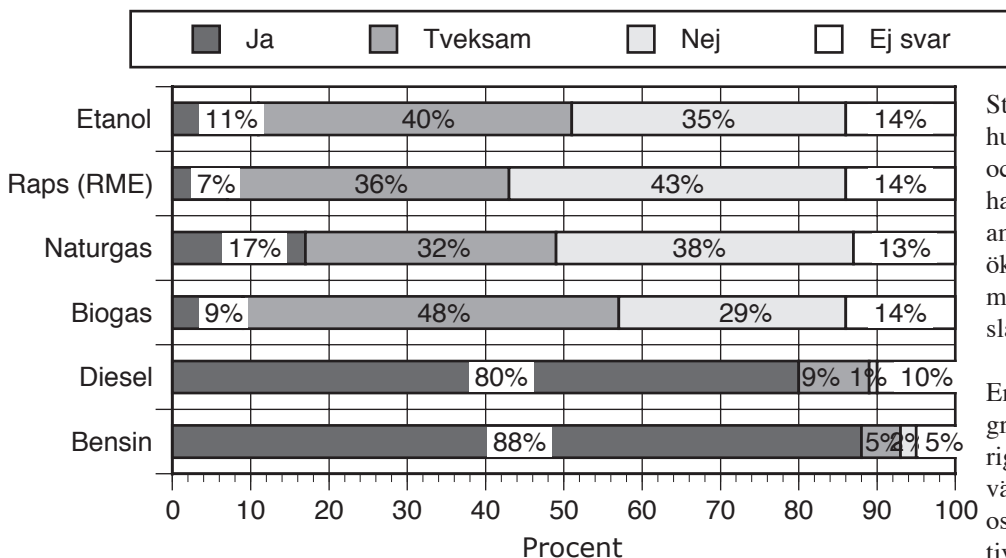
Drygt hälften (53%, betyg 4 och 5 där 5= mkt intresserad) av målgruppen säger sig vara intresserad av frågor som har med växthuseffekten att göra.

14% är inte alls eller mindre intresserade av frågan.

Fig 3.1 "Hur intresserad är du av frågor som har med växthuseffekten att göra?" (Frg 6)

Växthuseffekten påverkas av

Beroende på drivmedelstyp

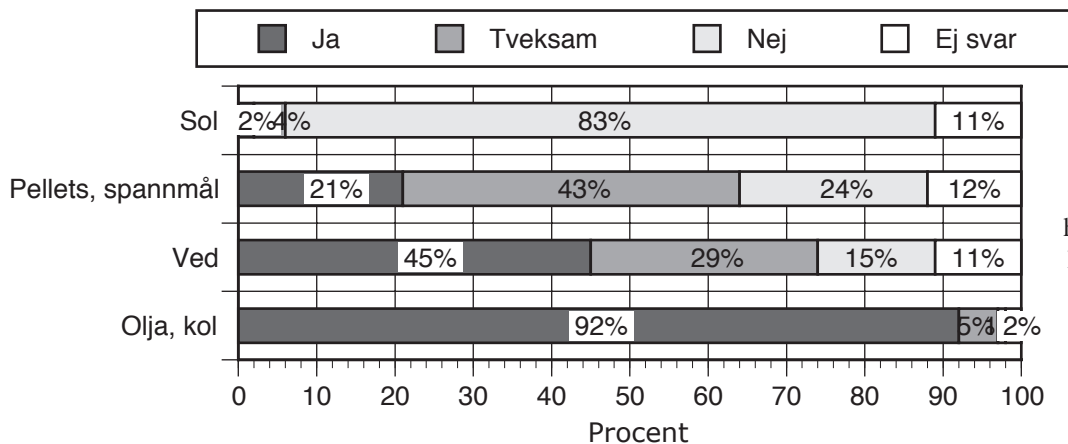


Störst påverkan på växthuseffekten anses diesel- och bensindrivna bilar ha. 80% respektive 88% anser att växthuseffekten ökar om man kör fordon med dessa drivmedelslag.

En mindre andel av målgruppen anser att övriga drivmedelsslag ökar växthuseffekten även om osäkerheten här är relativt hög.

Fig 3.2 "Vad tror du – ökar växthuseffekten om vi kör med våra fordon med.....?" (Frg 7)

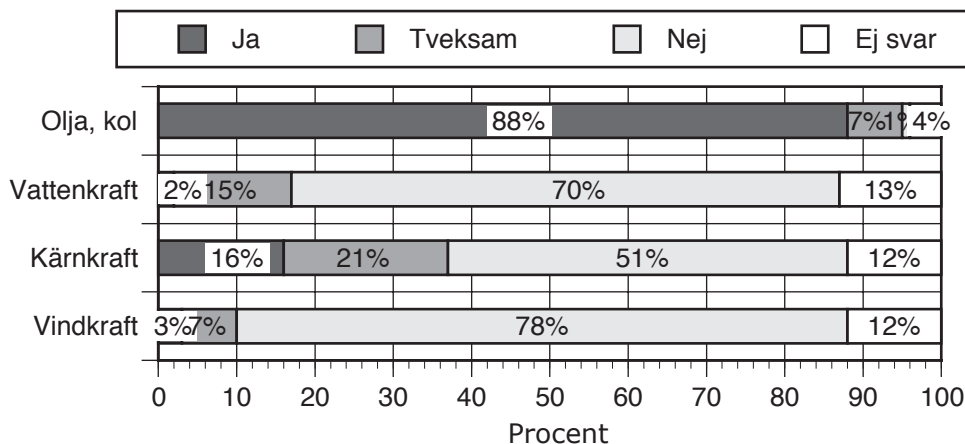
Beroende på uppvärmningstyp



När det gäller bränsleslag för uppvärmning av hus anses olja och kol ha mest negativ inverkan.

Fig 3.3 "Vad tror du - ökar växthuseffekten om vi värmer våra hus med.....?" (Frg 8)

Beroende på elframställningstyp



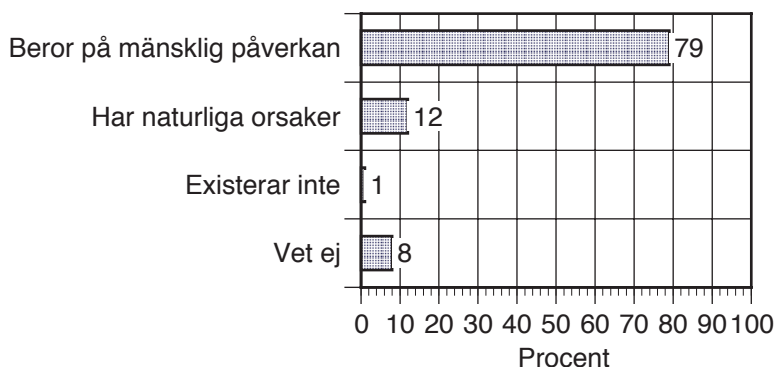
När det gäller bränsleslag för elframställning anses även här att olja och kol ha mest negativ inverkan.

16% anser att kärnkraft förhöjer växthuseffekten.

Fig 3.4 "Vad tror du - ökar växthuseffekten om vi använder el framställd av?" (Frg 9)

Jordens temperaturökning

Orsaken till jordens temperaturökning



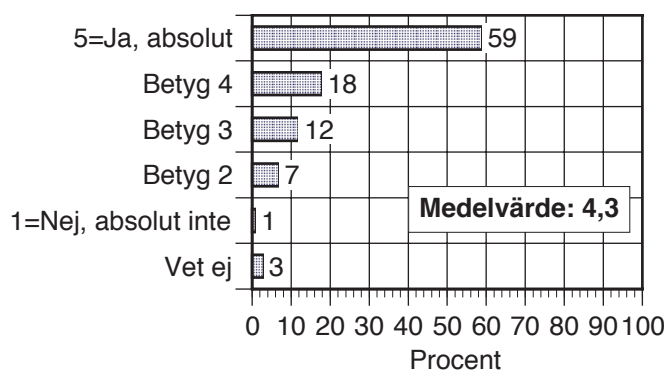
8 av 10 (79%) anser att människan påverkar jordens temperaturökning.

12% anser att jordens temperaturökning har naturliga orsaker.

Fig 3.5 "Vilket av följande påståenden stämmer enligt dig bäst?" (Frg 10a)

Spelar det någon roll vad man själv gör och inte gör?

BAS: de 79% som anser att jordens temperaturökning beror på mänsklig påverkan

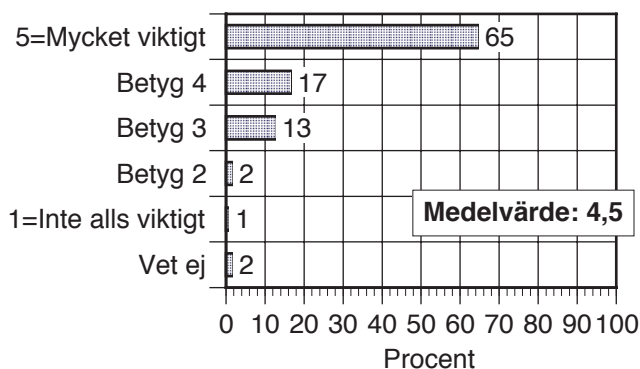


Av de 79% som anser att jordens temperaturökning beror på mänsklig påverkan, anser den absoluta majoriteten (77%) att det egna beteendet spelar roll, betyg 4 och 5.

Fig 3.6 "Om du anser att jordens temperaturökning beror på mänsklig påverkan – upplever du att det spelar någon roll vad du själv gör och inte gör när det gäller växthuseffektens utveckling?" (Frg 10b)

Vikten av Trelleborgs kommuns åtgärder

BAS: de 79% som anser att jordens temperaturökning beror på mänsklig påverkan



Av de 79% som anser att jordens temperaturökning beror på mänsklig påverkan, anser den absoluta majoriteten (82%) att det är viktigt att Trelleborgs kommun sätter in åtgärder för att komma till rätta med problemet, betyg 4 och 5.

Fig 3.6 "Hur viktigt anser du det är att Trelleborgs kommun sätter in åtgärder för att komma till rätta med växthuseffekten?" (Frg 10c)

Kap 4 Trelleborgs kommuns klimatarbete

Kännedom om klimatarbeten i Trelleborgs kommun

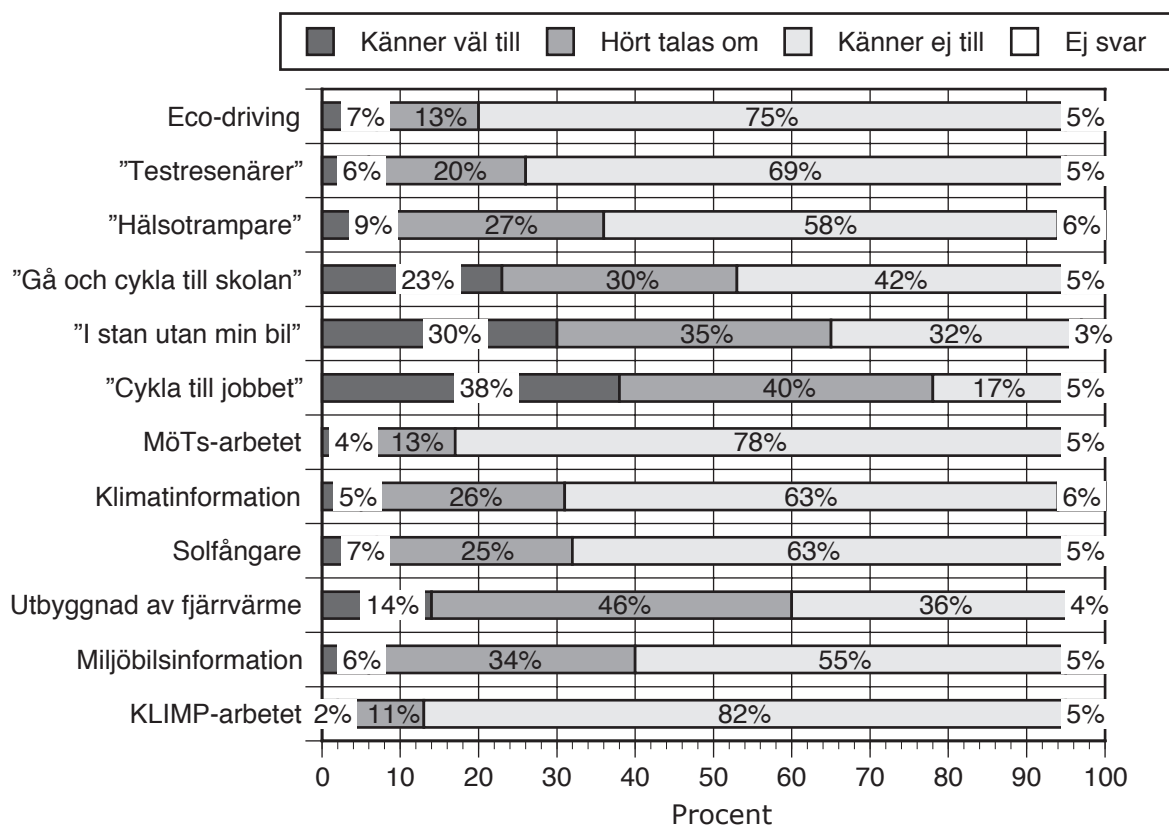


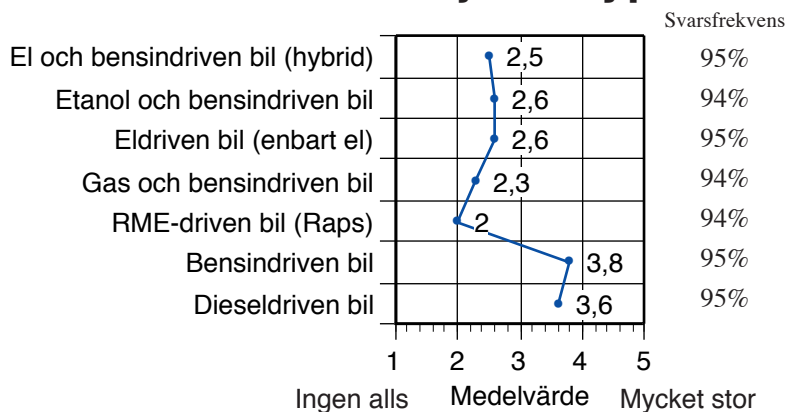
Fig 4.1 "Hur väl känner du till följande klimatrelaterade arbeten i Trelleborgs kommun?" (Frg 11)

När det gäller klimatrelaterade arbeten i Trelleborgs kommun så varierar kännedomen. Mest kända är projekten "Cykla till jobbet" (38% känner väl till), "I stan utan min bil" (30% känner väl till) och "Gå och cykla till skolan" (23% känner väl till).

Minst kända är KLIMP-arbetet där 2% känner väl till och 82% ej känner till arbetet över huvud taget. Eco-driving och MöTs-arbetet är inte heller kända miljöarbeten.

Kap 5 Miljöfordon

Kännedom om olika miljöbilstyper

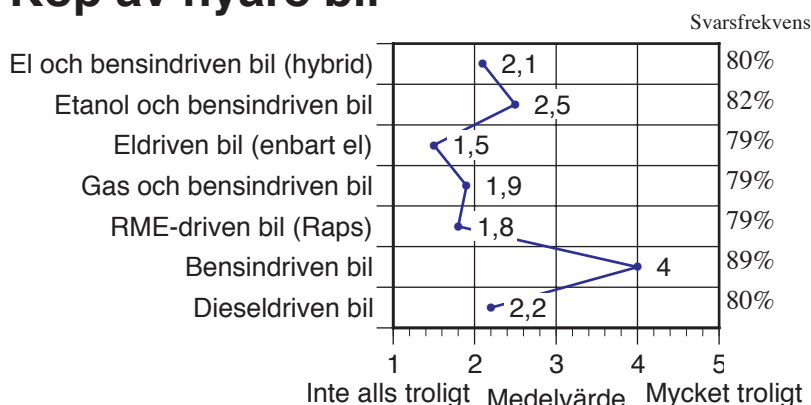


När det gäller målgruppens kunskap om olika bränsletyper anser man sig ha störst kännedom om diesel och bensindrivna bilar med 3,6 resp. 3,8 på en 5-gradig skala (5=mycket stor kännedom).

Kännedomen om övriga bränsletyper ligger på 2,6 eller lägre. Minst kännedom anser man sig ha om RME-drivna bilar.

Fig 5.1 "Hur stor kännedom anser du att du har om de olika typerna av miljöbilar som finns?" (Frg 12)

Köp av nyare bil

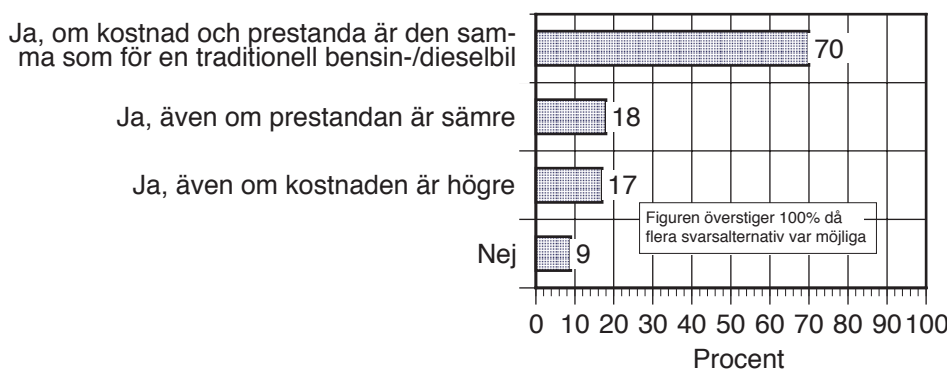


Absolut mest troligt är det att man köper en bensindriven bil (4,0 på en 5-gradig skala, där 5=mkt troligt). Näst mest populär är kombinationen mellan etanol och bensin med 2,5, strax före dieselbilen med 2,2 och hybridbilen med 2,1.

Minst populär är elbilen.

Fig 5.2 "Anta att du inom ett år ska köpa en nyare bil (max tre år gammal). Vilken typ av bil kommer du mest sannolikt att välja?" (Frg 13)

Eventuellt köp av miljöbil



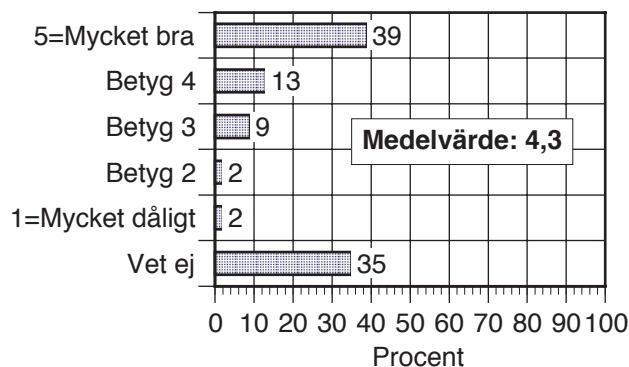
7 av 10 i målgruppen kan tänka sig att köpa en miljöbil under förutsättning att pris och prestanda är den samma som för en traditionell bil.

17% resp. 18% kan tänka sig att köpa miljöbil även om prestandan är sämre och/eller om kostnaden är högre.

Fig 5.3 "Skulle du generellt kunna tänka dig att köpa miljöbil?" (Frg 14)

Kap 6 Fjärrvärme

Trelleborgs kommuns utbyggnad av fjärrvärmenätet

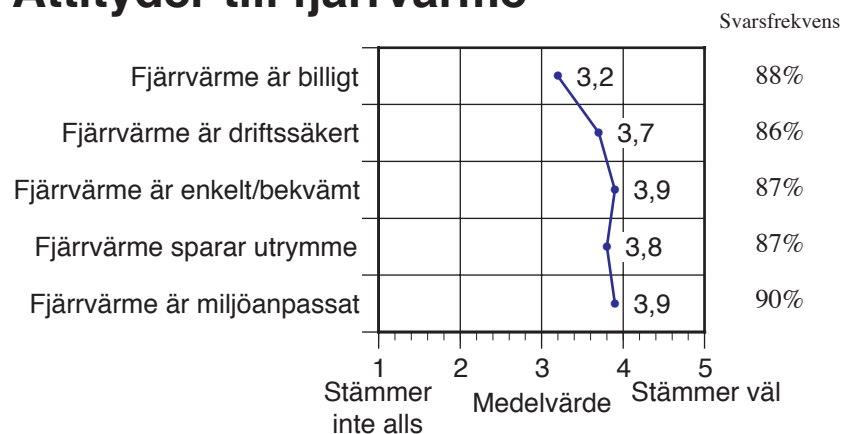


Trelleborgarna är generellt positiva till en utbyggnad av fjärrvärme, 4% är negativa.

Att notera dock att mer än var tredje kommuninvånare (35%) inte har någon åsikt i frågan.

Fig 6.1 "Vad anser du om att Trelleborgs kommun satsar på en utbyggnad av fjärrvärmenätet?" (Frg 15)

Attityder till fjärrvärme

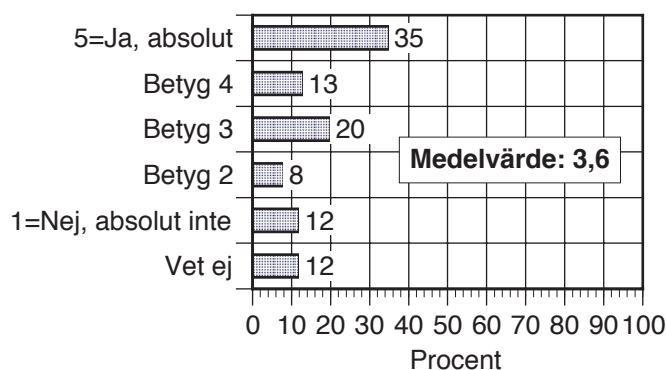


Trelleborgarna är generellt välvilliga till fjärrvärme. Att det är driftssäkert, enkelt, sparar utrymme och är miljöanpassat få alla höga betyg, mellan 3,7 och 3,9 på en 5-gradig skala.

När det gäller påståendet om att det ska vara billigt är dock medelbetyget lägre, 3,2.

Fig 6.2 "Vad har du för attityder till fjärrvärme?" (Frg 16)

Fjärrvärme inom 3 månader



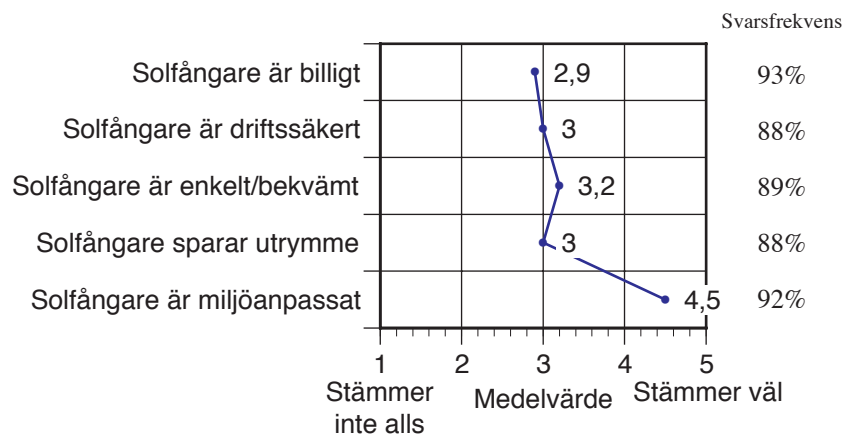
Hypotetiskt sett säger sig nästan hälften (48%, betyg 4 och 5 på en 5-gradig skala) vara villiga att ansluta sig till fjärrvärmenätet.

Var femte är negativ, betyg 1 och 2.

Fig 6.3 "Anta att du bor i t ex en villa och kommunen erbjuder dig att inom 3 månader ansluta dig till det kommunala fjärrvärmenätet. Skulle du vara intresserad av detta?" (Frg 17)

Kap 7 Solfångare

Attityder till solfångare

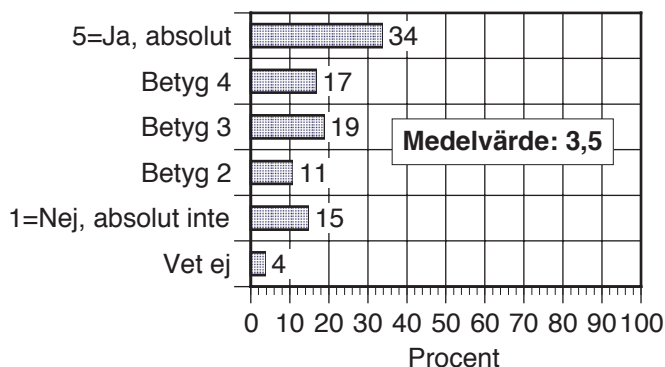


Jämfört med attityderna till fjärrvärme är målgruppen inte lika positiva till solfångare (bortsett från att det är miljöanpassat). Påståendena om driftssäkerhet, enkelheten och utrymmebesparingen från samtliga betyg runt 3,0 jämfört med fjärrvärmebetygen på mellan 3,7 till 3,9.

För påståendet om att solfångare är miljöanpassat är dock betyget högt, 4,5.

Fig 7.1 "Vad har du för attityder till solfångare?" (Frg 18)

Intresset för solfångare



Något förvånande är att man är relativt positiv till att själv installera solfångare som komplement till ordinarie energikälla. Drygt hälften (51%) säger sig vara intresserade.

Fig 7.2 "Anta att du bor i t ex en villa, skulle du idag vara intresserad av att installera solfångare som komplement till din ordinarie energikälla?" (Frg 19)

Kap 8 Egen miljöpåverkan

Förändra attityder

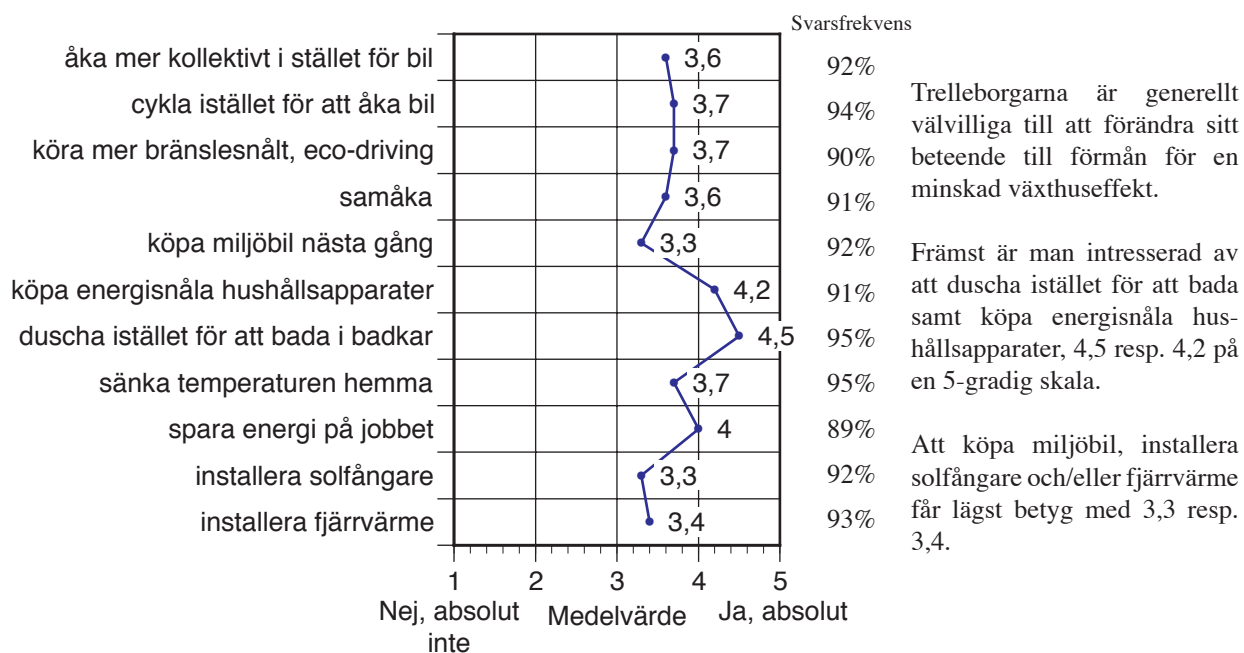


Fig 8.1 "Är du beredd att förändra ditt eget beteende till förmån för en minskad växthuseffekt genom att:" (Frg 20)

Kap 9 Information

Informationssätt som föredras

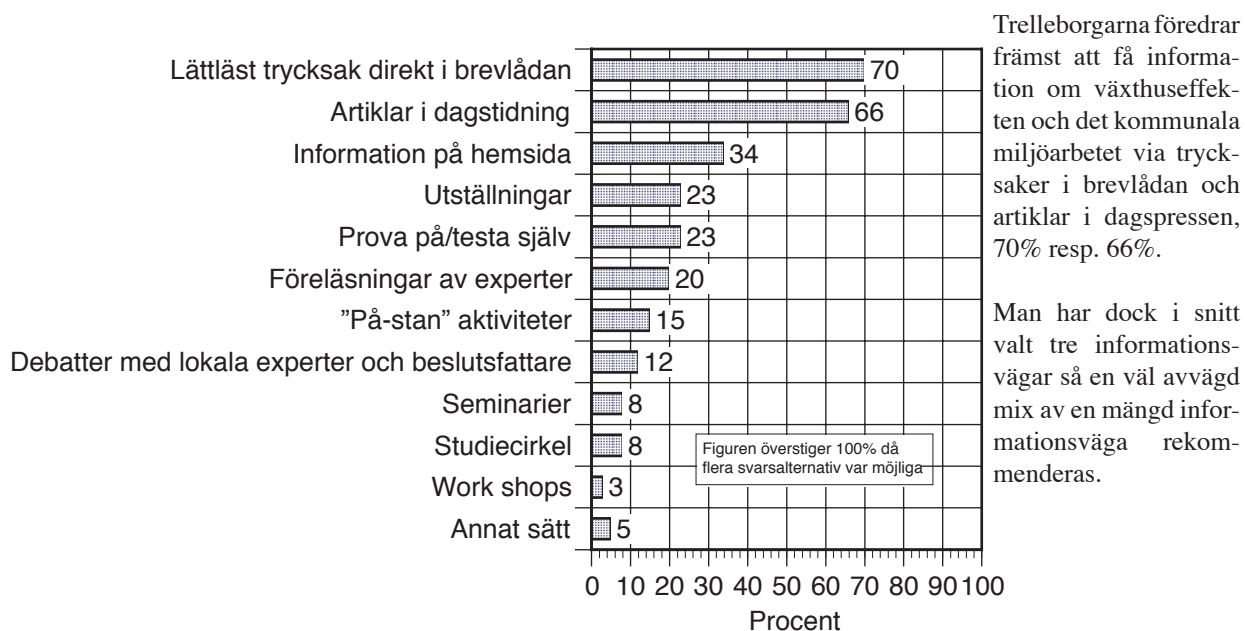


Fig 9.1 "På vilket/vilka av följande sätt skulle du föredra att få information om växthuseffekten och det kommunala klimatarbetet?" (Frg 21)

Annat sätt:
 -Ambassadör och opinionsbildare ex Fribing, en hängiven person, 1 st
 -Hamnens miljöarbete
 -Newsletter via e-mail

Försök att minska koldioxidutsläpp

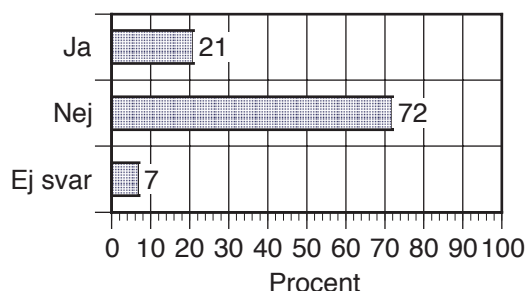


Fig 9.2 "Vi som arbetar med klimatfrågor vill att hushållen i Trelleborgs kommun aktivt minskar sina koldioxidutsläpp. Är du intresserad av att delta i ett sådant försök?" (Frg 22)

Övriga synpunkter

"Övriga synpunkter" (Frg 23)

- Bangården i Trelleborg är uteslutande elektrifierad. Varför använda dieseldrivna lok, **1 st**
- Bor i Skåre Fiskeläge med uppvärmning i villa med direkt elvärme
- Bor på landet där det är långt till buss m.m., så det är uteslutet med gas-eller eldriven bil
- Bygg fler kärnkraftverk som är det bästa och miljövänligaste alternativet
- De miljöbilar som finns idag är för dyra samt dåligt utprovade
- Det finns ingen klok kollektivtrafik för människor på landet
- Det är bara bra om man tillvaratar någon form av spillvärme eller bränner halm eller liknande. Varför jobbar inte kommunen med den stora miljöboven, färjorna och hamnen
- En bilfri innerstad hade varit ett steg i rätt riktning
- En del djupare intervjuer kommer att hjälpa er att komma loss
- För att förbättra den egna stadens luft tror jag på en yttre ringväg kring Trelleborg där man använder en infart för lastbilar längs Persåket, genom industrin och leder den genom tunneln ner till Strandvikaregatan. Gör en knutpunkt med pågatåg i gamla järnvägsbyggnaden i hamnen eller nyttja spår och använd Ångkvarnen som station
- Har man direktverkande el är det inte så enkelt att ställa om till vare sig fjärrvärme eller solfångare, trots det nya bidraget
- Infrastrukturen måste byggas ut för att man ska kunna åka kommunalt. Finns ingen kommunikation mellan Trelleborg och Danmark
- Ge bidrag till luftvärmepump och solfångare
- Information och bidrag/reducerat pris på komposter skulle leda till större konkurrens på miljöprodukter, dvs billigare och fler skulle välja miljövänligt
- Jag har ingen bil utan är hänvisad till buss och cykel, så jag bidrar inte till koldioxidutsläppen, men kan jag vara med i något försök så gör jag det gärna
- Jobba för att minska utsläppen från färgerierna och industrin i Trelleborg, har nog bättre effekt än oss privatpersoner
- Kan ej åka kollektivt där jag bor
- Kommunen kanske skulle kunna erbjuda anställning i samband med anslutning genom en firma som då har reducerat pris
- Man borde ha möjlighet att källsortera direkt i den egna soptunnan genom användning av olikfärgade miljövänliga påsar
- Miljövänlighet kan vara tveksamt om man inte eldar med miljövänligt bränsle och vad kostar miljöpåverkan med allt grävande och spillvärme i överföringen
- Mitt eget beteende är en kostnadsfråga
- Se över era sopåkare, de förstör gårdsplaner, slänger soptunnor, kör över krukor m.m.
- Solfångare är dyra att köpa, men billiga i drift
- Ta bort skatten på el och bensin
- Uppvärmning av huset beror delvis på storleken på huset
- Vi behöver mer information om hur vi påverkar miljön och hur vi ska förbättra den
- Vi har gaspanna i vårt hus
- Vi har spannmålsbrännare i vårt hushåll
- Vi är miljötänkande så vi inte behöver skämmas för våra barn, barnbarn o.s.v.
- Är utbildare i Eco-driving
- Värmer med halm