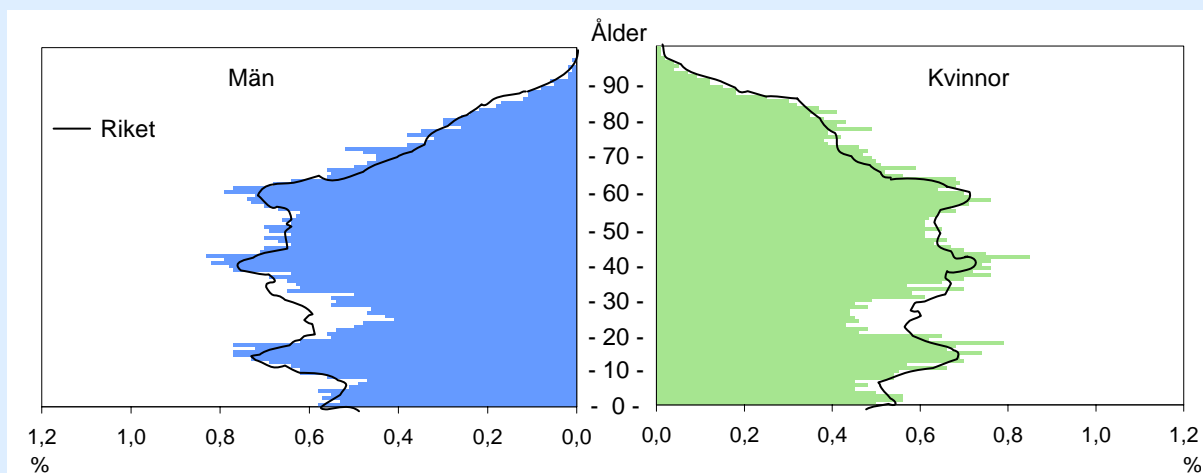


Landareal: 342 kvkm

Invånare per kvkm: 116

Folkmängd 31 december 2005



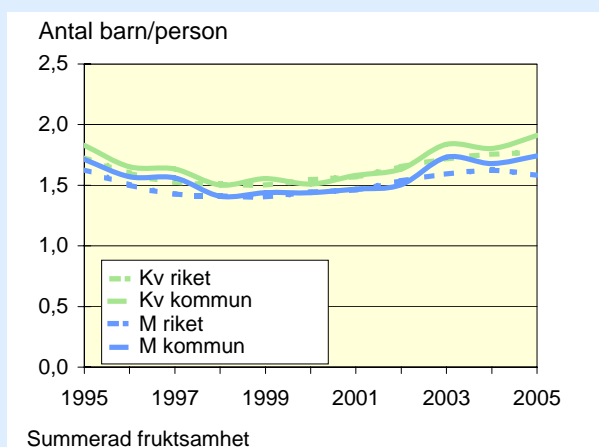
Folkmängd 31 december 2005

Ålder	Procentuell fördelning Kommunen			Riket		
	M	Kv	Tot	M	Kv	Tot
0-6	8	7	7	8	7	8
7-15	12	11	12	12	11	11
16-19	5	5	5	5	5	5
20-24	5	5	5	6	6	6
25-44	26	25	26	28	26	27
45-64	27	26	27	27	26	26
65-79	13	14	13	11	13	12
80-	4	7	5	4	7	5
Totalt, %	100	100	100	100	100	100
Antal (1000)	20	20	40	4 487	4 561	9 048

Befolkningsförändring 1995-2005

År (31/12)	Antal Folkmängd	Födelse- överskott	Flyttnings- överskott	
			M	Kv
1995	37 779	3	160	178
1996	37 911	-20	48	103
1997	38 037	-27	100	49
1998	38 146	-59	93	81
1999	38 226	-47	34	92
2000	38 429	-47	111	136
2001	38 576	-104	145	113
2002	38 759	-84	115	148
2003	39 110	-12	184	181
2004	39 477	8	168	190
2005	39 830	-18	146	227

Födda barn per kvinna resp. man



Flyttningar 2005

	Män	Kvinnor
Antal inflyttningar	923	946
från övriga kommuner i länet	666	641
från övriga län	132	172
från utlandet	125	133
Därav 18-24 år	144	189
Antal utflyttningar	777	719
till övriga kommuner i länet	552	512
till övriga län	156	144
till utlandet	69	63
Därav 18-24 år	210	200
Flyttningsnetto	146	227

Födda och döda 2005

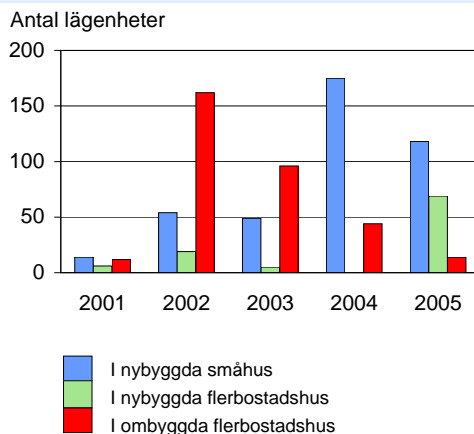
Antal	Män	Kvinnor
Födda	229	192
Döda	198	241

Utrikes födda 2005

Andel (%) av de boende i	M	Kv	Tot
Kommunen	12	13	12
Riket	12	13	12

Mandat i kommunfullmäktige

Partier	Antal mandat vid valet			
	1998		2002	
	Män	Kvinnor	Män	Kvinnor
Moderata samlingspartiet	7	4	5	3
Centerpartiet	2	0	2	0
Folkpartiet liberalerna	0	0	2	2
Kristdemokraterna	4	0	3	1
Miljöpartiet de gröna	1	1	1	1
Socialdemokraterna	13	12	12	11
Vänsterpartiet	2	1	1	1
Övriga partier	3	1	5	1
Samtliga partier	32	19	31	20

Nybyggda/ombyggda bostäder**Befolkningen efter utbildningsnivå 31 december 2005**

Utbildningsnivå	Procentuell fördelning								
	Kommunen			Länet			Riket		
	M	Kv	Tot	M	Kv	Tot	M	Kv	Tot
Förgymnasial utbildning	23	18	21	19	15	17	19	14	17
Gymnasial utbildning	56	53	54	47	45	46	50	47	48
Eftergymnasial utbildning	20	28	24	31	38	35	30	37	34
Uppgift saknas	1	1	1	2	2	2	1	1	1
Totalt, %	100	100	100	100	100	100	100	100	100
Antal, 1 000-tal	11	11	23	347	342	689	2 700	2 623	5 323

Avser 20–64 år

Förvärvsarbetande 2004

	Andel (%) av alla i resp. ålder		
	Män	Kvinnor	Totalt
Kommunen			
20–24 år	58	55	56
25–44 år	83	76	79
45–64 år	77	73	75
20–64 år	78	73	75
Länet			
20–24 år	51	46	48
25–44 år	77	73	75
45–64 år	76	73	74
20–64 år	74	70	72
Riket			
20–24 år	58	54	56
25–44 år	82	77	79
45–64 år	78	75	76
20–64 år	78	74	76

Avser nattbefolkning

Förvärvsarbetande efter sektor 2004

	Nattbefolkning		Dagbefolkning	
	Män	Kvinnor	Män	Kvinnor
Kommunen	9 218	8 348	6 943	6 812
Näringsl., övr. org.	8 000	4 081	5 859	2 832
Off. förv. o service	1 218	4 267	1 084	3 980
Länet, 1 000-tal	264	244	258	241
Näringsl., övr. org.	222	127	217	125
Off. förv. o service	42	117	40	116
Riket, 1 000-tal	2 176	1 997	2 169	1 994
Näringsl., övr. org.	1 833	1 042	1 826	1 040
Off. förv. o service	343	954	343	954

Antal i åldern 16 år och däröver

Pendling 2004

	Män	Kvinnor
Inpendling	1 740	1 463
från övriga kommuner i länet	1 656	1 417
från övriga län	84	46
Utpendling	4 015	2 999
till övriga kommuner i länet	3 648	2 824
till övriga län	367	175
Nettopendling	-2 275	-1 536

Antal i åldern 16 år och däröver

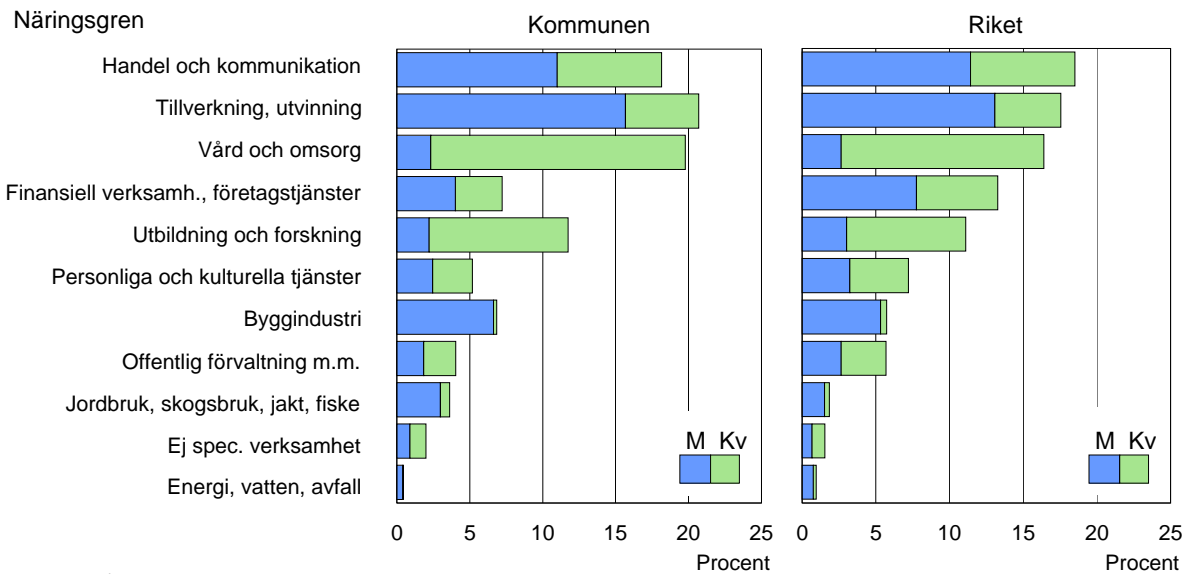
Nattbefolkning:

bor i kommunen och arbetar i eller utanför kommunen

Dagbefolkning (arbetstillfällen):

arbetar i kommunen och bor i eller utanför kommunen

Arbetsstillfällena 2004



Avser 16 år och däröver

Arbetsstillfällena: arbetar i kommunen och bor i eller utanför kommunen (dagbefolkning)

Egna företagare 2004

Antal sysselsatta	Män		Kvinnor	
	Företagare i eget AB	Egenföretagare	Företagare i eget AB	Egenföretagare
1	59	736	13	334
2-4	105	134	43	44
5-9	83	12	29	3
10-	76	6	14	1
Totalt	323	888	99	382

Antal i åldern 16 år och däröver Avser dagbefolkning

Förtidspensionärer 2005

	Andel (%) av alla i resp. ålder		
	Män	Kvinnor	Totalt
Kommunen			
55-59 år	14	22	18
60-64 år	22	31	27
20-64 år	8	12	10
Riket			
55-59 år	16	25	20
60-64 år	25	35	30
20-64 år	8	13	10

Inklusive deltidspension och sjukbidrag

Arbets sökande

	Andel (%) av alla i respektive åldersgrupp								
	Kommunen			Länet			Riket		
	M	Kv	Tot	M	Kv	Tot	M	Kv	Tot
mars 2005									
20-64 år	7	6	7	8	6	7	7	6	6
Öppet arbetslösa	5	4	4	5	4	5	5	4	4
I arbetsmarknadsåtgärder	2	2	2	3	2	2	2	2	2
Därav 20-24 år	14	8	11	11	8	9	11	8	10
Antal 20-64 år	812	675	1 487	26 659	20 983	47 642	195 012	149 085	344 097
mars 2006									
20-64 år	7	5	6	7	6	7	7	6	7
Öppet arbetslösa	5	3	4	5	4	4	4	3	4
I arbetsmarknadsåtgärder	2	2	2	3	2	3	3	2	3
Därav 20-24 år	13	7	10	10	7	9	12	8	10
Antal 20-64 år	795	617	1 412	25 635	21 030	46 665	193 846	154 736	348 582

Arbetsstillfällena och förvärvsarbetande 2004 – totalt

Näringsgren	Dagbefolkning				Nattbefolkning			
	Kommunen		Länet	Riket	Kommunen		Länet	Riket
	Antal	%	%	%	Antal	%	%	%
Jordbruk, skogsbruk, jakt, fiske	502	4	2	2	502	3	2	2
Tillverkning, utvinning	2 849	21	17	18	3 213	18	17	18
Energi, vatten, avfall	61	0	1	1	133	1	1	1
Byggindustri	947	7	6	6	1 281	7	6	6
Handel och kommunikation	2 501	18	20	19	4 062	23	20	19
Finansiell verksamh., företagstjänster	998	7	12	13	1 688	10	12	13
Utbildning och forskning	1 617	12	12	11	1 737	10	12	11
Vård och omsorg	2 724	20	17	16	2 987	17	17	16
Personliga och kulturella tjänster	716	5	7	7	943	5	7	7
Offentlig förvaltning m.m.	561	4	5	6	736	4	5	6
Ej spec. verksamhet	279	2	2	2	284	2	2	2
Totalt	13 755	100	100	100	17 566	100	100	100
Avser 16 år och däröver								

Arbetsstillfällena och förvärvsarbetande 2004 – män

Näringsgren	Dagbefolkning				Nattbefolkning			
	Kommunen		Länet	Riket	Kommunen		Länet	Riket
	Antal	%	%	%	Antal	%	%	%
Jordbruk, skogsbruk, jakt, fiske	410	6	3	3	402	4	3	3
Tillverkning, utvinning	2 157	31	24	25	2 439	26	24	25
Energi, vatten, avfall	56	1	1	2	116	1	1	2
Byggindustri	911	13	11	10	1 216	13	10	10
Handel och kommunikation	1 513	22	24	22	2 529	27	24	22
Finansiell verksamh., företagstjänster	552	8	14	15	991	11	14	15
Utbildning och forskning	304	4	6	6	351	4	6	6
Vård och omsorg	321	5	5	5	290	3	5	5
Personliga och kulturella tjänster	339	5	6	6	415	4	6	6
Offentlig förvaltning m.m.	255	4	4	5	342	4	4	5
Ej spec. verksamhet	125	2	1	1	127	1	1	1
Totalt	6 943	100	100	100	9 218	100	100	100
Avser 16 år och däröver								

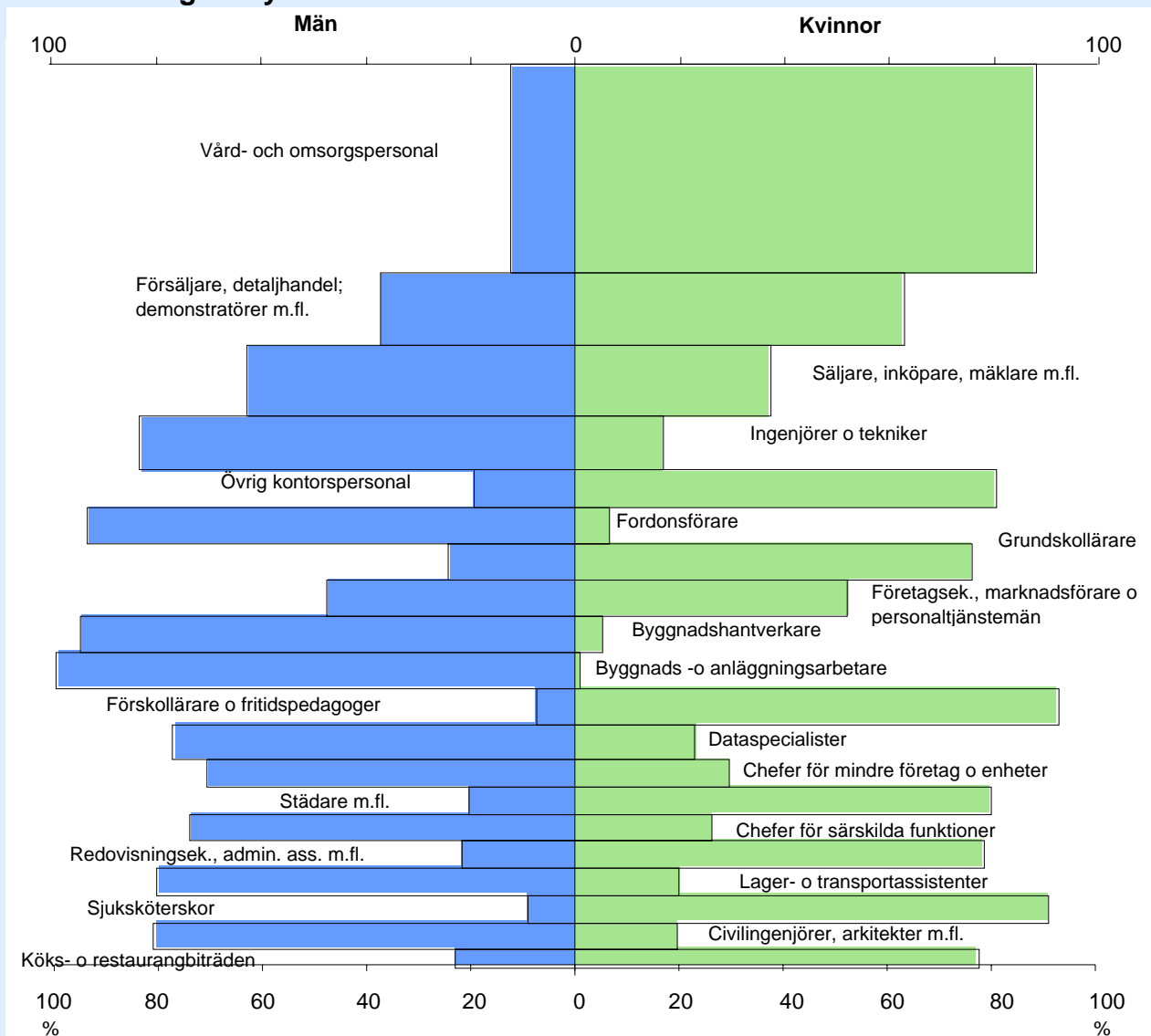
Arbetsstillfällena och förvärvsarbetande 2004 – kvinnor

Näringsgren	Dagbefolkning				Nattbefolkning			
	Kommunen		Länet	Riket	Kommunen		Länet	Riket
	Antal	%	%	%	Antal	%	%	%
Jordbruk, skogsbruk, jakt, fiske	92	1	1	1	100	1	1	1
Tillverkning, utvinning	692	10	10	9	774	9	10	9
Energi, vatten, avfall	5	0	0	0	17	0	0	0
Byggindustri	36	1	1	1	65	1	1	1
Handel och kommunikation	988	15	15	15	1 533	18	16	15
Finansiell verksamh., företagstjänster	446	7	10	12	697	8	10	12
Utbildning och forskning	1 313	19	18	17	1 386	17	18	17
Vård och omsorg	2 403	35	29	29	2 697	32	29	29
Personliga och kulturella tjänster	377	6	7	8	528	6	8	8
Offentlig förvaltning m.m.	306	4	5	6	394	5	5	6
Ej spec. verksamhet	154	2	2	2	157	2	2	2
Totalt	6 812	100	100	100	8 348	100	100	100
Avser 16 år och däröver								

De 20 vanligaste yrkena i kommunen 2004

Avser anställd dagbefolkning	Antal		Proc.förd.			Könsförd. (%)	
	Män	Kvinnor	M	Kv	Tot	M	Kv
Vård- och omsorgspersonal	137	1 700	2	27	15	7	93
Försäljare, detaljhandel; demonstratörer m.fl.	166	424	3	7	5	28	72
Maskinoperatörer, gummi- och plastindustri	476	77	8	1	5	86	14
Grundskollärare	81	327	1	5	3	20	80
Fordonsförare	343	28	6	0	3	92	8
Säljare, inköpare, mäklare m.fl.	206	160	3	3	3	56	44
Förskollärare och fritidspedagoger	17	338	0	5	3	5	95
Byggnads- och anläggningsarbetare	300	0	5	0	2	100	0
Byggnadshantverkare	271	12	5	0	2	96	4
Övrig kontorspersonal	46	228	1	4	2	17	83
Ingenjörer och tekniker	218	54	4	1	2	80	20
Barnmorskor; sjuksköterskor m särskild komp.	23	243	0	4	2	9	91
Städare m.fl.	23	216	0	3	2	10	90
Chefer för mindre företag och enheter	144	79	2	1	2	65	35
Gymnasielärare m.fl.	102	117	2	2	2	47	53
Maskin- och motorreparatörer	210	3	4	0	2	99	1
Handpaketerare och andra fabriksarbetare	164	35	3	1	2	82	18
Kontorssekreterare och dataregistrerare	14	185	0	3	2	7	93
Sjukgymnaster, tandhygienister m.fl.	22	161	0	3	1	12	88
Köks- och restaurangbiträden	20	161	0	3	1	11	89
Totalt 20 yrken	2 983	4 548	50	72	61	40	60
Totalt alla yrken	5 933	6 343	100	100	100	48	52

De 20 vanligaste yrkena i riket 2004



Barnomsorg 2005

Inskrivna barn	Kommunen		Riket
	Antal	%	%
Förskola, 1–5 år	1 645	79	76
Fritidshem, 6–12 år	1 381	43	43
Familjedaghem, 1–5 år	78	4	7
6–12 år	0	0	1
Förskoleklass, 6 år	367	97	95
Andel (%) av alla i respektive åldersgrupp			

Äldreomsorg 2005

	Andel (%) av alla i resp. grupp			
	Kommunen		Riket	
	M	Kv	M	Kv
Hemtj. i ordin. boende	16	23	15	23
Särsk. boendeformer	12	18	12	19
Färdtjänstillstånd *	29	56	33	50
Avser 80 år och äldre				* 2004

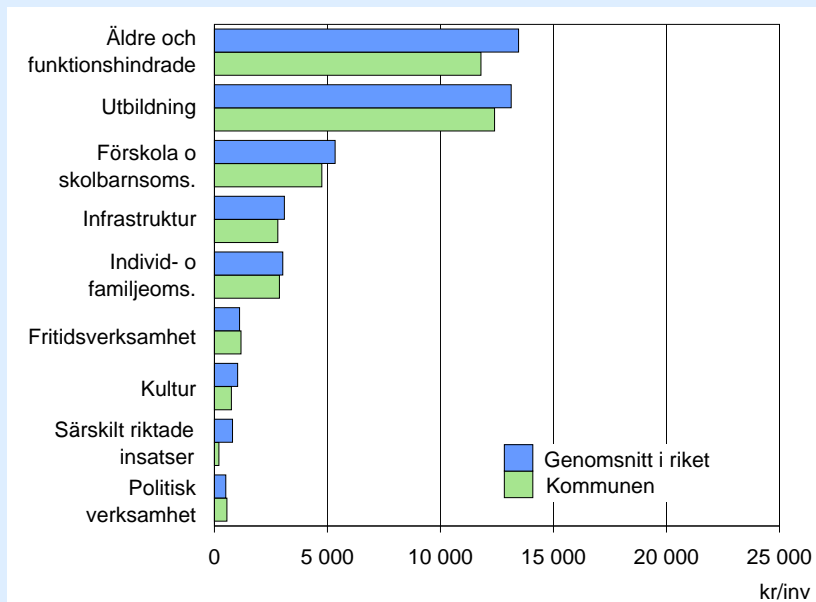
Sammanräknad förv.inkomst 2004

	Antal kronor i 1000-tal		
	Män	Kvinnor	Totalt
Medelinkomst			
Kommunen	244	180	213
Länet	245	180	212
Riket	261	194	228
Medianinkomst			
Kommunen	244	184	211
Länet	236	183	206
Riket	246	194	217

Avser 20–64 år

Ekonomiskt bistånd 2004

Hushållstyp	Bidragshushåll		Riket
	Antal	%	
Sammanboende			
utan barn	59	7	6
med barn	141	18	12
Ensamstående män			
utan barn	279	35	38
med barn	8	1	3
Ensamstående kvinnor			
utan barn	172	22	24
med barn	136	17	17
Totalt	797	100	100

Kostnader i kronor per invånare 2004**Kommunalskatt 2006**

Kommunen	
Total skattesats	30,75
därav till kommun	20,36
Skatteunderlag, kr/inv	133 407
Skatteunderlag, index	91
Genomsnitt i länet	
Total skattesats	30,74
därav till kommun	20,35
Skatteunderlag, kr/inv	138 134
Skatteunderlag, index	94
Genomsnitt i riket	
Total skattesats	31,60
därav till kommun	20,83
Skatteunderlag, kr/inv	147 381
Skatteunderlag, index	100

Index, riket = 100



Statistiska centralbyrån
Statistics Sweden

Försäljning och upplysning vid SCB:
Agneta Thermaenius tfn 08-506 943 38, fax 08-506 943 48
Kersti Leary tfn 08-506 943 44, fax 08-506 943 48
E-post: kommunfakta@scb.se
Webbplats: www.scb.se/kommunfaktablado

Adress till kommunen:
Trelleborgs kommun
Rådhuset, Algatan 13
231 83 Trelleborg
0410-733000