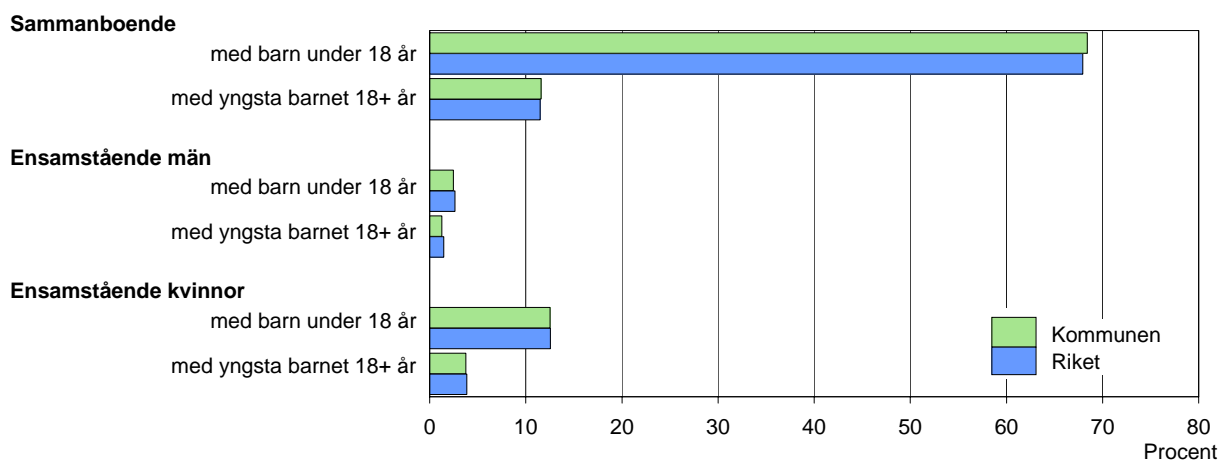


2006 TRELLEBORG Kommunfakta- barn & familj

Barn och föräldrar efter familjetyp 2004



Barn 0–17 år efter föräldrarnas sammanboendeform 2004

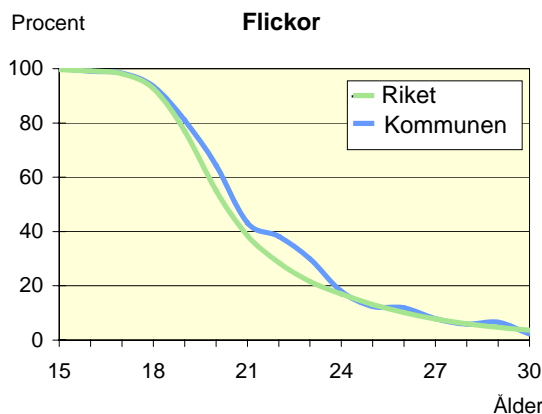
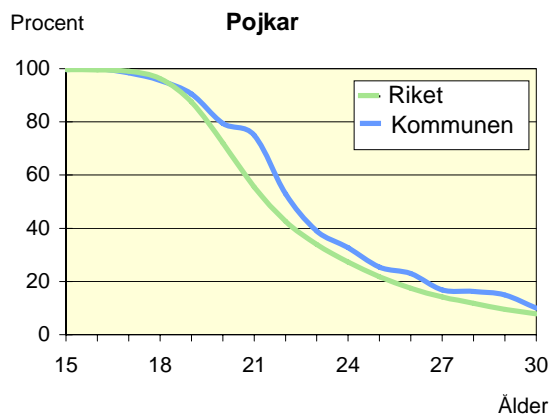
| Sammanboendeform | Enligt folkbokföringen | | | | | | Enl. unders. HEK Riket 2003 | |
|--|------------------------|-----------------|-----------------------|----------------------------|-----------------|-----------------------|-----------------------------|-----|
| | Kommunen | | | Riket | | | Barn | |
| | Barn Antal | Medelantal % | Medelantal syskon* | Barn Antal 1 000-tal | Medelantal % | Medelantal syskon* | Barn Antal 1 000-tal | % |
| Barn till sammanboende | 6 784 | 79 | 1,3 | 1 516 | 78 | 1,4 | 1 629 | 82 |
| gifta | 5 117 | 59 | 1,4 | 1 065 | 55 | 1,4 | 1 103 | 56 |
| sambor m. gemensamma barn | 1 667 | 19 | 1,2 | 451 | 23 | 1,2 | 484 | 24 |
| sambor m. enbart särkullsbarn | .. | .. | .. | .. | .. | .. | 41 | 2 |
| Barn till ensamstående män | 292 | 3 | 0,9 | 70 | 4 | 0,8 | 60 | 3 |
| Barn till ensamstående kvinnor | 1 559 | 18 | 1,1 | 347 | 18 | 1,1 | 297 | 15 |
| Flyttat hemifrån eller ofullst. uppg. | .. | .. | .. | 3 | 0 | .. | - | - |
| Samtliga barn | 8 643 | 100 | 1,3 | 1 937 | 100 | 1,3 | 1 985 | 100 |
| Barn till sammanboende bor m. båda biologiska föräldr. | 6 296 | 93 | 1,3 | 1 415 | 93 | 1,3 | | |
| mor+styvfar | 400 | 6 | 1,7 | 80 | 5 | 1,8 | | |
| far+stymor | 55 | 1 | 1,9 | 15 | 1 | 2,1 | | |

* Avser hemmaboende barn 0–21 år
Uppgifter saknas om "Barn till sambor med enbart särkullsbarn" p.g.a. brister i folkbokföringen. Dessa

barn ingår i någon av grupperna "Barn till ensamstående män" eller "Barn till ensamstående kvinnor".
Se vidare förklaringar i särskilt blad.

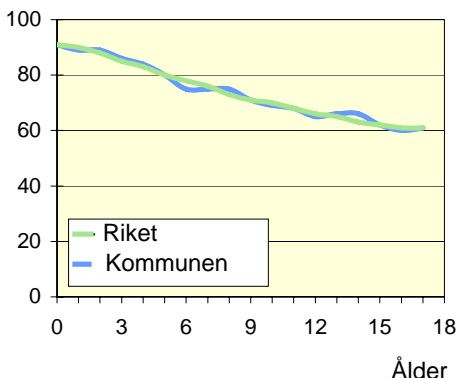
Hemmaboende ungdomar efter ålder 2004

Andel (%) av ungdomarna i åldern 15–30 år som fortfarande bor hemma



Biologiska föräldrar 2004

Andel barn 0–17 år som bor med båda föräldrarna
Procent

**Barn som bor med båda föräldrarna 2004**

| | Vid | | |
|----------|-------------|--------------|--------------|
| | 6 års ålder | 13 års ålder | 17 års ålder |
| Kommunen | 75 | 66 | 61 |
| Riket | 78 | 65 | 61 |

Andel (%) av alla i resp. ålder

Barn vilkas föräldrar separerat 2002–2004

| Barnets ålder | Föräldrarna var | | Separationer/100 barn | |
|---------------|-----------------|-------|-----------------------|-------|
| | Gifta | Sambo | Kommunen | Riket |
| 0–5 år | 124 | 93 | 3,6 | 3,5 |
| 6–12 år | 205 | 92 | 3,5 | 3,3 |
| 13–17 år | 137 | 35 | 3,1 | 3,0 |
| 0–17 år | 466 | 220 | 3,4 | 3,3 |

Svensk och utländsk bakgrund 2004

| Födelseland | Procentuell fördelning Kommunen | | | | Riket |
|------------------------------|------------------------------------|---------|----------|---------|-----------|
| | 0–5 år | 6–12 år | 13–17 år | 0–17 år | 0–17 år |
| Barn födda i Sverige | 98 | 96 | 91 | 95 | 95 |
| båda föräld. födda i Sverige | 75 | 73 | 76 | 75 | 74 |
| en förälder född utomlands | 13 | 11 | 9 | 11 | 10 |
| båda föräld. födda utomlands | 9 | 11 | 5 | 8 | 9 |
| Barn födda utomlands | 2 | 4 | 9 | 5 | 5 |
| därav adoptivbarn | 1 | 1 | 1 | 1 | 1 |
| Samtliga barn, % | 100 | 100 | 100 | 100 | 100 |
| Samtliga barn, antal | 2 432 | 3 389 | 2 832 | 8 653 | 1 939 039 |

Barn till förvärvsarb. föräldrar 2004

| Familjetyp | Andel (%) av barnen i resp. familjetyp | |
|---------------------|--|-------|
| | Kommunen | Riket |
| Sammanboende | | |
| Pappa | 89 | 90 |
| Mamma | 80 | 81 |
| Ensamstående | | |
| Pappa | 79 | 83 |
| Mamma | 65 | 70 |

Föräldern förvärvsarbetar i november det aktuella året

Barn till arbetslösa föräldrar 2004

| Familjetyp | Andel (%) av barnen i resp. familjetyp | |
|---------------------|--|-------|
| | Kommunen | Riket |
| Sammanboende | | |
| Pappa | 8 | 9 |
| Mamma | 15 | 13 |
| Ensamstående | | |
| Pappa | 11 | 12 |
| Mamma | 20 | 17 |

Föräldern har varit arbetslös någon gång under året

Disponibel inkomst i familjer med barn 0–17 år 2004

| Familjetyp | 1 barn | | 2 barn | | 3 barn | | 4+ barn | |
|------------------------|--------|-------|--------|-------|--------|-------|---------|-------|
| | Kom. | Riket | Kom. | Riket | Kom. | Riket | Kom. | Riket |
| Sammanboende föräldrar | 356 | 367 | 374 | 383 | 379 | 387 | 365 | 376 |
| Ensamstående pappor | 208 | 203 | 231 | 226 | 245 | 237 | .. | 258 |
| Ensamstående mammor | 173 | 177 | 197 | 201 | 215 | 222 | 232 | 253 |
| Alla barnfamiljer | 303 | 304 | 356 | 359 | 358 | 369 | 342 | 356 |

Avser medianinkomst, tkr